

VÝROČNÍ ZPRÁVA

A ZPRÁVA NEZÁVISLÉHO AUDITORA

ZA ROK 2021



Plzeňská filharmonie, o. p. s.,
zastoupená Mgr. Lenkou Kavalovou, ředitelkou
Náměstí Míru 10, 301 00 Plzeň
IČ: 25224662

Předkládá: Mgr. Lenka Kavalová a kol.

V Plzni dne 31. 5. 2022

Obsah

1. Úvod – historie a současnost Plzeňské filharmonie:.....	3
2. Základní údaje o společnosti:.....	6
a) Kontaktní a identifikační data:.....	6
b) Informace o zaměstnancích:.....	8
i. Organizační schéma společnosti.....	8
ii. Management:.....	9
iii. Orchester:.....	11
iv. Umělecká rada Plzeňské filharmonie:.....	14
v. Dirigenti Plzeňské filharmonie:.....	16
3. Umělecká činnost v roce 2021:.....	19
a) Rok 2021 Plzeňské filharmonie v číslech:.....	22
b) Tuzemská koncertní činnost - výběr:.....	25
i. Abonentní koncerty:.....	25
ii. Mimořádné koncerty.....	30
c) Zahraniční koncerty:.....	31
d) Nahrávací činnost Plzeňské filharmonie.....	31
Natáčení, Daniel Duchovský.....	31
Přehled studiové výroby.....	31
Live nahrávky.....	32
e) 41. ročník festivalu Smetanovské dny:.....	32
g) Mediální ohlasy:.....	38
4. Financování společnosti v roce 2021:.....	43
a) Dotace, granty, dary:.....	43
b) Procento soběstačnosti:.....	44
c) Partneři v roce 2021:.....	49
5. Přílohy.....	52
a) Statistiky činnosti Plzeňské filharmonie za rok 2021.....	52
b) Informace o abonmá a prodeji vstupenek.....	59
i. Sezóna 2020/21:.....	59
ii. Sezóna 2021/22:.....	60
6. Zpráva nezávislého auditora – SCAN.....	61
7. Schválení Výroční zprávy a zprávy nezávislého auditora za rok 2021:.....	70

1. Úvod – historie a současnost Plzeňské filharmonie:

Historicky prvním orchestrem tohoto typu se stal Plzeňský filharmonický spolek založený v roce 1882 z podnětu významného sbormistra, dirigenta, skladatele a pedagoga Hynka Pally (1837-1896). Instrumentální hudbu pěstovaly předtím kapely ostrostřelecká a vojenská. Obyvatelé města neměli možnost vyslechnout samostatný symfonický koncert, neznali velká orchestrální díla představitelů hudebního klasicismu Mozarta a Beethovena a takřka ani tvorbu Smetany a Dvořáka. Praha měla stálé orchestrální těleso od roku 1873 a své orchestry si již vybudoval i Hradec Králové a Tábor. Impulsem pro vznik takového tělesa se stal požadavek Akademického spolku Radbuza, který chtěl oslavit desetiletí své činnosti slavnostním koncertem. Členové se proto obrátili na Hynka Pallu, aby sestavil amatérský orchestr a provedl s ním větší oratorní dílo. Palla vytvořil spolehlivé a poměrně početné smyčcové těleso o sedmadvaceti hráčích a připojil k nim dechový a bicí soubor složený z profesionálních nebo poloprofesionálních hráčů, členů divadelní a ostrostřelecké kapely a kapely vojenské posádky. První vystoupení se konalo 22. 4. 1882 při slavnostním koncertu spolku Radbuza.

Velký úspěch koncertu podnítil další diskuze o sestavení trvalého tělesa v Plzni. Pilsner Reform ze dne 6. 5. 1882 přinesl zprávu o informativní schůzce plzeňských zastupitelů, na níž vystoupil též Hynek Palla a přednesl požadavek o nutné podpoře města pro budoucí těleso při nákupu notového materiálu, hudebních nástrojů a k úhradě výloh profesionálním hráčům. Městská rada přejala protektorát nad tvořícím se spolkem a přihlásila se jako jeho zakládající člen s příspěvkem „padesáti zlatých jednou provždy“. 1. 2. 1883 výnosem č. 4672 schválilo c. k. místodržitelství stanovy sdružení i jeho oficiální název „Filharmonický spolek plzeňský“. První koncert nově ustanoveného spolku se konal 28. 3. 1883 v městském divadle. Mimořádnou událostí se stalo provedení Houslového koncertu D dur P. I. Čajkovského se sólistou Ferdinandem Lachnerem, koncertním mistrem orchestru Národního divadla. Plzeň se tak stala po Moskvě a Vídni třetím městem, kde bylo toto dílo uvedeno. Činnost Filharmonického spolku, ať již během své éry orchestrální v letech 1882-1889, nebo během éry komorní (1889-1896), tak sehrála důležitou roli v kulturním rozvoji města a připravila půdu pro pozdější rozvoj orchestrálního a koncertního života.

Ve 20. století pokusy pokračují, už proto, že rozvíjející se hudební život citelně postrádal existenci kvalitního orchestrálního tělesa, které by ve svém působení nebylo vázáno častým účinkováním a zkouškami v divadle. Zásadním krokem byl vznik poloamatérského Symfonického orchestru Osvětového svazu v Plzni koncem roku 1919. V roce 1934 přijal orchestr název Plzeňská filharmonie. Orchester měl od sezóny

1922/23 své abonentní cykly, maximálního počtu předplatitelů dosáhl v roce 1925/26 počtem 940 předplatitelů. Tento orchestr (nazývaný Plzeňskou filharmonií) hrál zadarmo a umožňoval tak ve svém abonentním cyklu z Prahy získávat Českou filharmonii. Záslužná činnost tohoto orchestru pokračovala i po roce 1945.

Necelý rok po vzniku plzeňské rozhlasové stanice byl v únoru 1946 z podnětu tehdejšího redaktora dr. Antonína Špeldy ustaven 32členný orchestr. Dostal název Plzeňský rozhlasový orchestr. Orchestr denně zkoušel a „naživo“ vysílal. Po reorganizaci Českého rozhlasu v roce 1993 pokračovalo plzeňské těleso v práci jako společnost s ručením omezeným a posléze jako příspěvková organizace pod názvem Plzeňský rozhlasový orchestr – Symfonický orchestr města Plzně.

Od srpna 1998 se pak orchestr přeměnil na obecně prospěšnou společnost, jejímž zakladatelem je město Plzeň, a opětovně přijal název Plzeňská filharmonie.

Za dobu své existence si orchestr vytvořil pevnou tradici a renomé a stal se tělesem žádaným a vyhledávaným u nás i v zahraničí. Jeho profesionální tvář modelovala v průběhu let řada významných uměleckých osobností, mezi něž patří např. Václav Talich, Aram Chačaturjan, Jiří Bělohlávek, Oliver Dohnányi, Sir Charles Mackerras, David Oistrach či Mstislav Rostropovič. Doprovodil mj. Ramona Vargase, Montserrat Caballé, Gautiera Capuçona, Anne Queffélec, Chloë Hanslip, Lilyu Zilberstein, Sergeie Nakariakova, Pascala Rogé aj.

Plzeňská filharmonie podniká četná koncertní turné, vystoupila na prestižních koncertních pódii Evropy (Gasteig München, Meistersingerhalle Nürnberg, Liederhalle Stuttgart, Rosengarten Mannheim, Tonhalle Zürich, Brucknerhaus Linz, Elbphilharmonie Hamburg a další) a USA.

Filharmonie pravidelně natáčí pro Český rozhlas i pro jiné labely, má za sebou stovky nahrávek od baroka po současnost. U nakladatelství Arco Diva vyšla např. nahrávka světové premiéry opery Den dobročinnosti Bohuslava Martinů, která získala několik prestižních ocenění, či CD Antonín Dvořák - Rapsodie s Tomášem Braunerem. Plzeňská filharmonie natočila CD Bohuslava Martinů - Kompletní dílo pro violoncello a orchestr, Petr Nouzovský - Tomáš Brauner, které získalo v prosinci 2017 nominaci a v lednu roku 2018 ocenění Classic Prague Award v kategorii Nahrávka roku. Plzeňská filharmonie také dvakrát po sobě získala Uměleckou cenu města Plzně.

Šéfdirigentem Plzeňské filharmonie byl do června 2021 Ronald Zollman. Od září 2021 je šéfdirigentem Plzeňské filharmonie Chuhei Iwasaki, který před tím působil na pozici stálého hostujícího dirigenta.

Plzeňská filharmonie je členem ASOPS (Asociace symfonických orchestrů a pěveckých sborů České republiky). Mimořádné pocty v oblasti kultury se dostalo ředitelce Plzeňské filharmonie, o. p. s. Mgr. Lence Kavalové. Ta byla 23. listopadu 2021 na řádné Valné hromadě v Mariánských Lázních většinovým hlasem zvolena do čela významné Asociace symfonických orchestrů a pěveckých sborů České republiky. Valná hromada asociace tak ve volbě mimo jiné ocenila její dlouholeté zkušenosti, úspěšné působení v čele Plzeňské filharmonie a výsledky, kterých po mnoho let s orchestrem dosahuje. Na tomto postu nahradila dosavadního předsedu ASOPS ČR Mgr. Romana Dietze, který byl v jejím čele od roku 2005.

Plzeňská filharmonie je od roku 2013 je pořadatelem mezinárodního mezioborového festivalu Smetanovské dny a od roku 2021 je pořadatelem Kruhu přátel hudby v Plzni.

Stejně tak jako rok 2020 i rok 2021 poznamenala pandemie COVID-19. Pro kulturu to byla velmi složitá doba. Nebylo možné v plném rozsahu realizovat naplánované koncerty.

Plzeňská filharmonie v této složité době i nadále intenzivně pracovala na své umělecké kvalitě. Orchester byl průběžně doplňován, na základě úspěšných konkurzů bylo přijato několik nových vynikajících kolegů.

Plzeňská filharmonie se v době, kdy nemohla veřejně vystupovat, také intenzivně věnovala nahrávací činnosti. Do archivu Českého rozhlasu filharmonie nově natočila kompozice současných českých skladatelů Daniela Chudovského a Tomáše Reindla. Pro jiné labely natočila kompozice z díla Tomáše Ille, Leoše Janáčka, Akiry Ifukubeho, árie z díla Antonína Dvořáka, Bedřicha Smetany a Bohuslava Martinů (více informací o natáčení dále v textu).

Činnost Plzeňské filharmonie by nebylo v daném rozsahu možné realizovat bez finanční podpory Statutárního města Plzně, Plzeňského kraje, Ministerstva kultury ČR a bez podpory dalších partnerů. Srdečně děkujeme.



2. Základní údaje o společnosti:

a) Kontaktní a identifikační data:

název:	Plzeňská filharmonie, obecně prospěšná společnost
sídlo:	náměstí Míru 2363/10, 301 00 Plzeň
Spisová značka:	O 9, Krajský soud v Plzni
Datum zápisu:	27. 8. 1998
IČO/DIČ:	25224662 / CZ25224662
Bankovní spojení:	100 301 4947 / 5500 (CZK), 100 301 8948 / 5500 (EUR)
Externí účetní středisko:	DAKAN s.r.o., Pod Dubovkou 198/9, Plzeň
zakladatel:	Statutární město Plzeň, nám. Republiky 1, 301 00 Plzeň
Dozorčí rada:	MUDr. Ing. Veronika Jilichová Nová, Ing. Pavel Novák, Ivana Ottová

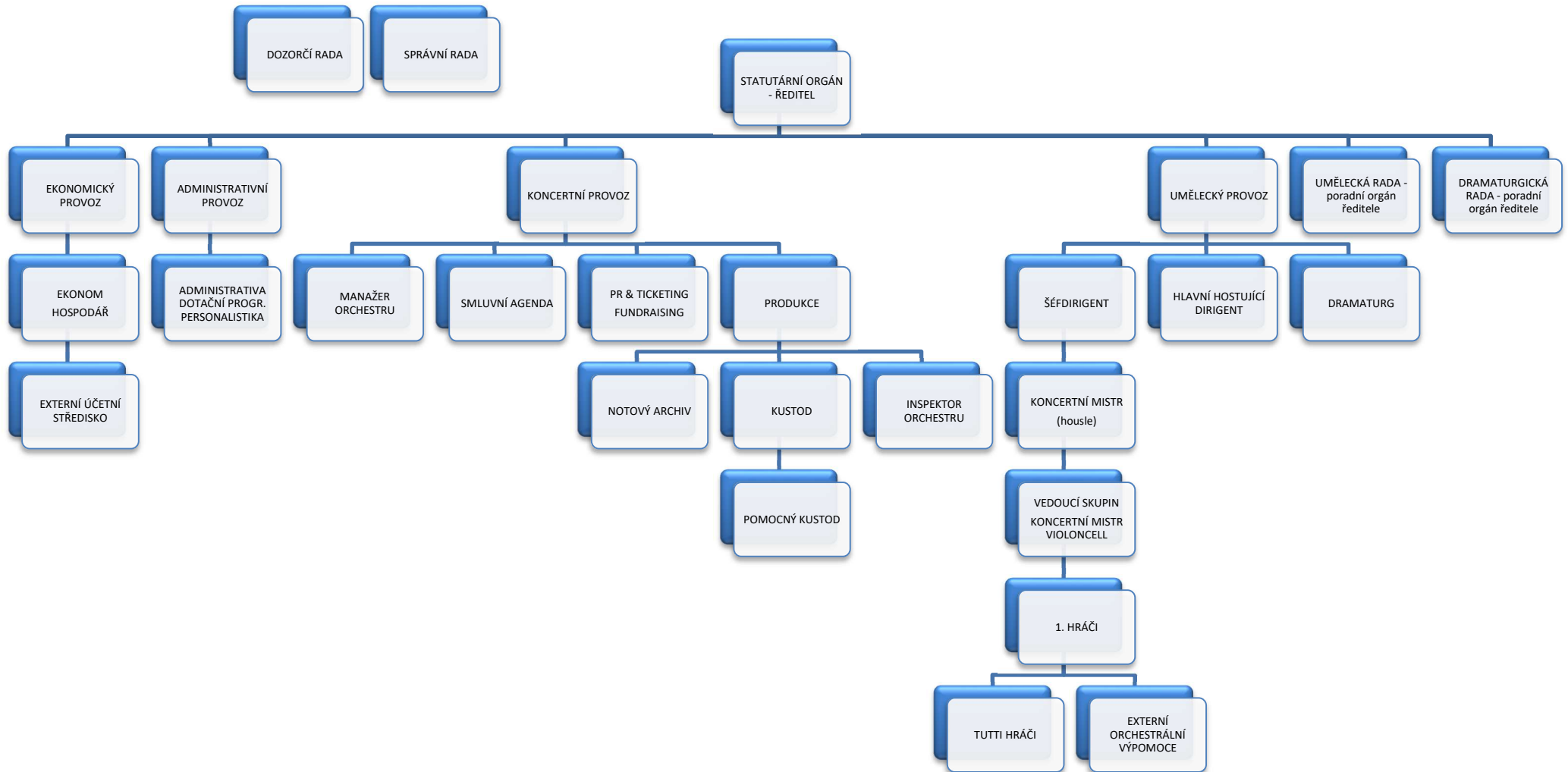
Správní rada: Ing. Vladislav Vilímec (předseda), Bc. Eva Herinková,
JUDr. Marcela Krejsová, MUDr. Pavel Boček, MgA. Miroslav
Brejcha, Mgr. Eliška Bartáková

Statutární orgán-ředitel: Mgr. Lenka Kavalová

Kontaktní osoba: Monika Škubalová, +420 377 423 336, +420 602 255 756
info@plzenskafilharmonie.cz

internetové stránky: www.plzenskafilharmonie.cz, www.smetanovskedny.cz

b) Informace o zaměstnancích:



i. Organizační schéma společnosti

ii. Management:



Ředitelka / intendantka

Mgr. Lenka Kavalová



Administrativa / personalistika / dotační programy / asistentka ředitelky

Ivana Kandlerová



Ekonom

Ing. Zdeněk Hlaváček



PR manažer / ticketing / Smetanovské dny

Ing. Pavel Bouda



Smluvní agenda, koncertní oddělení

Lucie Havelková



Produkce / koncertní oddělení

MgA. Barbora Dvořáková



Vedoucí provozu od 1. října 2021

Ing. Jiří Brož



Archiv

PhDr. Zuzana Zatloukalová

iii. Orchester:

- I. housle: **Michal Sedláček** (*koncertní mistr*), **Hana Hložková** (*koncertní mistr*), **Kateřina Krejčová** (*zástupce koncertního mistra, od 1. 9. 2021*), **Jan Ježek**, **Veronika Švihovcová**, **Yuya Sakuma**, **Milada Šulcová**, **Amir Takeru Tawaratani**, **Sofia Mikula**, **Kateřina Vítečková** (*od 1. 11. 2021*), **Moena Zushi** (*od 20. 12. 2021*)
- II. housle: **Gabriela Schönová** (*vedoucí skupiny*), **Milan Brouček ml.** (*zástupce vedoucího skupiny*), **Iveta Brychtová**, **Vladimíra Machoňová**, **Lenka Bartoníčková**, **Irena Buriancová** (*do 31. 8. 2021*), **Šárka Karasová** (*od 1. 9. 2021*), **Filip Kottek** (*od 1. 9. 2021*), **Alena Miřácká** (*od 1. 9. 2021*)
- Violy: **Vít Hošek** (*vedoucí skupiny*), **Alena Járová** (*zástupce vedoucího skupiny*), **David Šoltész**, **Jan Sedláček**, **David Schill**, **Radka Teichmanová**, **Daniel Macho** (*od 1. 11. 2021*)
- Violoncella: **David Niederle** (*koncertní mistr*), **Orsolya Bartoš-Vági** (*zástupce koncertního mistra do 30. 4. 2021, MD*), **Dora Hájková** (*zástupce koncertního mistra od 1. 5. 2021*), **Radek Schořovský**, **Petr Osička**, **Jan Nečaský**, **Ladislav Mariaš**
- Kontrabasy: **Václav Hořák** (*vedoucí skupiny*), **Eri Ishikawa** (*zástupce vedoucího skupiny*), **Vojtěch Šatra** (*zástupce vedoucího skupiny*), **Milan Brouček st.**, **Mayuko Ichikawa**

- Flétny: **Jakub Klögner, Ana Votoupal, Anna Špelinová**
- Hoboje: **Petra Hajžmanová** (*nástup po MD od 1. 6. 2021*), **Anna Škreptáčová, Yelyzaveta Sukhyna**
- Klarinety: **Jan Oblištil** (*vedoucí skupiny dechových dřevěných nástrojů*), **Jaroslav Bulka**
- Fagoty: **Václav Kapusta, Vladimír Vlna**
- Lesní rohy: **Václav Faltýn, Jan Šlégr, Jan Prokop**
- Trubky: **Martin Chodl** (*vedoucí skupiny dechových žesťových nástrojů od 1. 1. 2021*), **Ota Paleček**
- Trombóny: **Veronika Lédlová** (*od 1. 10. 2021*), **Jan Karásek, Karel Palát**
- Tympány, bicí: **Štěpán Holoubek** (*vedoucí skupiny*), **Tomáš Votava, Vojtěch Novotný**



Plzeňská filharmonie, foto Lukáš Potůček

iv. Umělecká rada Plzeňské filharmonie:

(foto Lukáš Potůček):



Vít Hošek
předseda UR



Michal Sedláček
koncertní mistr



Hana Hložková



David Niederle

koncertní mistr

koncertní mistr (violoncello)



Jakub Klögner



Jan Oblištil



Martin Chodl

Inspektoři orchestru:

Vít Hošek, Jakub Klögner

Kustodi orchestru:

Karel Palát, David Šoltész, David Schill (od 1. 9. 2021)

v. *Dirigenti Plzeňské filharmonie:*

Šéfdirigent: Ronald Zollman do 30. 6. 2021



Ronald Zollman se narodil v belgických Antverpách, kde započal své hudební vzdělání ve věku čtyř let. Později se stal žákem Igora Markeviče a Nadi Boulanger ve Francii a také Hanse Swarovsky a Franca Ferrary v Rakousku a Itálii. Od samého počátku jeho kariéra postupovala velmi rychle. Jako hostující dirigent stál před významnými orchestry všech kontinentů (BBC Symphony Orchestra, Bamberger Symphoniker, Orchester švédského rozhlasu, Tokio Philharmonic a mnoho dalších). Také hostoval na mnohých festivalech jako například v Edinburgh, ve Flandrech, na Varšavském podzimu, Festival v Paříži, Gulbenkian v Lisabonu, Londýnské Prom aj. Věnuje se nejen velkým symfonickým dílům

tradičního repertoáru, ale projevuje velký zájem o současnou hudbu. Velmi aktivní je i v opeře – četná představení dirigoval v mnoha slavných operních domech (Brusel, Londýn, Kanada, USA, Paříž, aj.).

Od roku 1989 do 1993 byl Ronald Zollman hudebním ředitelem Belgického národního orchestru, poté od roku 1993 zastával tuto pozici u Filharmonického orchestru UNAM (Universidad Nacional Autónoma de México – Státní univerzity Mexiko) v Mexico City. V září 2002 převzal pozici hudebního ředitele a šéfdirigenta Northern Israel Symphony v Haifě a od 2009 do 2013 byl ředitelem orchestrálních studií na Carnegie Mellon School of Music v Pittsburghu a současně hudebním ředitelem tamního Filharmonického orchestru (Carnegie Mellon Philharmonic Orchestra). V květnu 2007 Ronald Zollman debutoval s Orchestre de Paris v pařížském Salle Pleyel, u příležitosti jejich koncertu na počest památky Mstislava Rostropoviče. V létě 2008 sdílel hudební vedení Orchestra Academica na festivalu Campos do Jordao Festival v Brazílii s Kurtem Masurem. V dubnu 2010 debutoval v newyorské Carnegie Hall a v dubnu 2011 dirigoval poprvé v Kennedy Centre. Mimo aktivity v České republice jeho plány do budoucnosti zahrnují koncerty a jiné hudební aktivity ve Švédsku, Španělsku, Francii, Mexiku, Číně a USA. Od sezóny 2014/2015 byl hlavním hostujícím dirigentem Plzeňské filharmonie a **od sezóny 2018/2019 do sezóny 2020/2021** byl jejím šéfdirigentem.

Stálý hostující dirigent do 31. 8. 2021 / šéfdirigent: Chuhei Iwasaki od 1. 9. 2021



Chuhei Iwasaki je český dirigent pocházející z Japonska – narodil se roku 1987 v Tokiu. Hru na housle studoval v letech 2003-2006 na tokijské konzervatoři Toho Gakuen, poté spolu s obory skladba a dirigování na Pražské konzervatoři. V dirigování, kterému se aktivně věnuje od roku 2012, se zdokonalil studiem na Akademii múzických umění v Praze. Od roku 2014 pedagogicky působí na Pražské konzervatoři a je

šéfdirigentem Filmové filharmonie.

Chuhei Iwasaki spolupracuje s předními orchestry v České republice i na Slovensku (Symfonický orchestr Českého rozhlasu, PKF-Prague Philharmonia, Filharmonie Brno, Filharmonie Hradec Králové, Janáčkova filharmonie Ostrava, Štatna filharmonia Košice, Komorní filharmonie Pardubice, Filharmonie Bohuslava Martinů Zlín ad.), v roce 2018 se stal šéfdirigentem Moravia Brass Band, v sezóně 2022/2023 bude debutovat jako dirigent dalších orchestrů (Severočeská filharmonie Teplice, Orquesta Filarmonica de Malaga, Arthur Rubinstein Philharmonie Lodz) a libereckým Divadlem F. X. Šaldy. Chuhei Iwasaki působí i v dalších divadelních orchestrech: v letech 2016-2019 působil v Divadle J. K. Tyla v Plzni, od roku 2019 diriguje ve Slezském divadle v Opavě, v současné době působí i v pražském Hudebním divadle Karlín. V květnu 2018 debutoval s Filharmonií Hradec Králové na Mezinárodním hudebním festivalu Pražské jaro. Od roku 2020 pravidelně spolupracuje s festivalem Dvořákova Praha, Smetanova Litomyšl, se Svatováclavským hudebním festivalem a plzeňskými Smetanovskými dny. V Plzeňské filharmonii byl od sezóny 2019/2020 na pozici stálého hostujícího dirigenta, od koncertní sezóny 2021/2022 je jejím novým šéfdirigentem.

Hlavní hostující dirigent: Tomáš Brauner do 30. 6. 2021

Tomáš Brauner patří k nejvyhledávanějším dirigentům své generace. **Od roku 2013 do sezóny**



2017/2018 zastával post **šéfdirigenta** Plzeňské filharmonie, s níž získal v roce 2017 za nahrávku „Kompletního díla pro violoncello a orchestr Bohuslava Martinů“ (vyšla u vydavatelství Dabringhaus und Grimm) ocenění Classic Prague Awards 2017 v kategorii Nahrávka roku. Ve stejném roce získal za nastudování Dvořákova oratoria Stabat Mater s Plzeňskou filharmonií a Filharmonickým sborem Brno Uměleckou cenu města Plzně za mimořádný umělecký počin pro umělce nad 30 let. Od roku 2014 do roku 2018 byl hlavním hostujícím dirigentem Symfonického orchestru Českého rozhlasu v Praze, od sezóny 2018/2019 do sezóny 2020/2021 byl šéfdirigentem Filharmonie

Bohuslava Martinů ve Zlíně. Od sezóny 2020/2021 je šéfdirigentem Symfonického orchestru hlavním města Prahy FOK. Post **hlavní hostující dirigent** zastával v Plzeňské filharmonii **od sezóny 2018/2019 do sezóny 2020/2021**. Tomáš Brauner pravidelně spolupracuje s předními symfonickými orchestry a operními domy jako je PKF – Prague Philharmonia, Deutsche Radio Philharmonie, Krakovská filharmonie, National Radio Orchestra Romania, Slovenská filharmónia, Philharmonie Südwestfalen, Státní orchestr moskevského rozhlasu, Orchestra of Colours Athen, Janáčkova filharmonie Ostrava, Pražský komorní orchestr, Moravská filharmonie Olomouc či Severočeská filharmonie Teplice nebo Český národní symfonický orchestr. Uměleckou dráhu operního dirigenta zahájil v roce 2007 v Divadle J. K. Tyla v Plzni, kde nastudoval a premiéroval velký počet operních titulů. V roce 2008 debutoval ve Státní opeře Praha představením Verdiho Otella. Mnohá představení (i baletní) nastudoval a diriguje v Národním divadle moravskoslezském v Ostravě. V roce 2010 se stal laureátem Mezinárodní dirigentské soutěže Dimitrise Mitropoulose v Aténách. Tomáš Brauner pravidelně spolupracuje s předními symfonickými orchestry a operními domy, je zván na významné mezinárodní festivaly. Na Festival Richarda Strausse v Garmisch Parten-Kirchen byl pozván spolu se Symfonickým orchestrem Českého rozhlasu na zahajovací koncert ke 150. výročí Richarda Strausse. Provedl zde Alpskou symfonii Richarda Strausse. Dále hostoval na festivalech v Bad Kissingenu, Pražské jaro, MHF Smetanova Litomyšl, MHF Český Krumlov aj.

Od 1. září 2021 jsou pozice hlavního hostujícího dirigenta a stálého hostujícího dirigenta neobsazené.

3. Umělecká činnost v roce 2021:

Svou činností, která zahrnuje koncerty (abonentní, mimořádné, regionální, zahraniční, komorní) a nahrávání (pro Český rozhlas i CD pro jiné labely), reprezentuje Plzeňská filharmonie každoročně nejen město Plzeň a svůj domovský region v České republice, ale i celou ČR ve světě.

Posilování prestiže české kultury v zahraničí

Vzhledem k pandemii koronaviru a obavám pořadatelů byly zahraniční koncerty a turné plánované v již omezeném rozsahu. V důsledku pandemie se v roce 2021 uskutečnil pouze jeden zahraniční koncert na festivalu v Cottbusu (Německo).

Podpora současné české tvorby

Plzeňská filharmonie pravidelně do své dramaturgie zařazuje tituly českých současných skladatelů. V roce 2021 jsme realizovali kompozice Tomáše Reindla, Daniela Chudovského a Tomáše Ille. Tomáš Ille je také autorem hudby k autorským dětským pořadům PF, která je pokládá za své know-how.

Podpora mladých umělců

Pro nadané děti základních uměleckých škol z Plzně a Plzeňského kraje a studenty plzeňské konzervatoře připravila Plzeňská filharmonie projekt: Muzikantská naděje. Díky tomuto projektu mohou děti a studenti proniknout do skutečného profesionálního světa hudebníků. Uměleckými garanty projektu jsou Chuhei Iwasaki, stálý hostující dirigent Plzeňské filharmonie a Michal Sedláček, koncertní mistr Plzeňské filharmonie.

Po úspěšném spuštění tohoto projektu v minulé sezóně, jsme i vzhledem k uzavření škol, nemohli s dětmi pracovat, tudíž projekt realizovat.

Od loňské sezóny rovněž PF pořádá workshopy pro děti ze ZUŠ města Plzně, Plzeňského kraje a v rámci dětského klubu Filharmoníček.

Z důvodu vládních nařízeních souvisejících s koronavirem byly akce zrušeny.

Podpora rovného přístupu občanů ke kultuře

Plzeňská filharmonie dlouhodobě dbá na udržování nízké ceny abonmá i ceny jednotlivých koncertů, poskytuje slevy pro zdravotně postižené, pro seniory, děti a studenty.

Podpora programů pro seniory

Plzeňská filharmonie každoročně zařazuje pořady pro seniory. Navštěvuje vybrané domovy pro seniory, zejména v Plzeňském kraji, a tak bezúplatně zpřístupňuje kulturní zážitek lidem, kteří na běžný koncert nemohou přijít.

Z důvodu vládních nařízení souvisejících s koronavirem se mohly uskutečnit pouze 2 pořady v pečovatelských domech Petrklíč a Čtyřlístek v Plzni.

Podpora programů pro děti a mládež MŠ, ZŠ, ZUŠ

Plzeňská filharmonie se věnuje dětskému publiku velmi intenzívně a s maximální péčí. Již několik let vznikají nové pořady pro děti, které jsou edukativní, didaktické, zábavné a interaktivní. Jedná se o autorské pořady, které vznikají v pracovní skupině Martin Pášma, Tomáš Ille, Lenka Kavalová, Svatopluk Schuller, ad. V současné době jich filharmonie nabízí více než 10.

Plán 2021:

Koncertní abonmentní řada Duha pro rodiče s dětmi a speciálně vypravené pořady pro MŠ, ZŠ, ZUŠ.

Nový autorský pořad (autoři: Martin Pášma – Tomáš Ille): Jazyk svatého Jana - premiéra v listopadu 2021.

Provádění tohoto pořadu také pro žáky plzeňských ZŠ a MŠ.

Realizace:

Z důvodu vládních nařízení souvisejících s koronavirem byly všechny akce zrušeny.

Pořad Jazyk svatého Jana Plzeňská filharmonie natočila audiovizuálně. Záznam bude distribuováno školám v Plzni a Plzeňském kraji.

Nahrávací činnost pro

1. ČRo Vltava (EBU) – live nahrávka koncertu Šeherezáda & Chuhei Iwasaki - 23. 9. 2021, MB Plzeň (ca 93 minut)
2. Studiové nahrávky – prvovýroba (celkem ca 28 minut):
Tomáš Reindl – Utero
Daniel Chudovský - Mohendžodaro a Harappa

Pro Český rozhlas (EBU) filharmonie natočila celkem 121 minut hudby.

3. Studiové nahrávky pro jiné labely - filharmonie natočila snímky z tvorby Tomáše Ille, Leoše Janáčka a Akira Ifukubeho, árie z díla A. Dvořáka, B. Smetany a B. Martinů Celková durrata cca 134 minut.
4. Audiovizuální nahrávka celkem 67 minut.
5. On-line přenos – USA celkem 68 minut.
6. Nahrávka záznamu pro TV celkem 80 minut.
7. Přímé přenosy pro TV celkem 152 minut.

Resumé

Plzeňská filharmonie v roce 2021 plánovala odehrát 99 koncertů. Z důvodu vládních nařízení souvisejících s koronavirem odehrála jen 28 koncertů, z nichž jeden byl odehrán do prázdného sálu bez diváků a poté vysílán ze záznamu regionální televizi TV ZAK.

Mimo to Plzeňská filharmonie provedla dva koncerty, které byly přenášeny přímým přenosem (TV NOE) a koncert konaný v rámci Slavností svobody v Plzni byl z Měšťanské besedy přenášen on-line do USA.

Pro Český rozhlas natočila 121', pro ostatní labely 501'.

Vzhledem k pandemii koronaviru byla značná část koncertních akcí plánovaných na rok 2021 zrušena. Nemohly se tak uskutečnit četné koncerty pro děti, programy pro seniory, workshopy, zrušeny byly abonentní, mimořádné i regionální koncerty.

Plzeňská filharmonie se věnovala o to více nahrávací činnosti a dílčí práci vedoucí ke zvyšování vlastní umělecké úrovně.

a) Rok 2021 Plzeňské filharmonie v číslech:

Pozn.: vzhledem k epidemiologické situaci byl již plán přepracován jako redukovaný.

Typ koncertu	Počet koncertů	Poznámka:
Abonentní koncerty v Plzni	12 <i>(plán 21)</i>	- viz. programová brožura
Mimořádné koncerty v Plzni	3 <i>(plán 4)</i>	Má vlast (odehráno do prázdného sálu bez diváků), Den plzeňské madony (Znovuotevření katedrály sv. Bartoloměje), Světový den zraku, Novoroční gala 2021
Klasické koncerty v Plzeňském kraji	2 <i>(plán 2)</i>	Jiří Suchý & Semafor & PF (Klatovy), Melodram & Plzeňská filharmonie (Klatovy)
Komorní koncerty	1 <i>(plán 2)</i>	v rámci řady Plzeňský Prazdroj, v rámci projektu Muzikantská naděje
Mimořádné koncerty – ČR	4 <i>(plán 4)</i>	Pocťa sv. Janu Nepomuckému (Nepomuk), Litoměřické svátky hudby, Melodram & Plzeňská filharmonie (Praha), Ekumenická modlitba za vlast (chrám sv. Víta, Praha)
Dětské pořady a koncerty pro MŠ, ZŠ, ZUŠ v Plzni a Plzeňském kraji	3 <i>(plán 7)</i>	Namaluj si hudbu, Jazyk sv. Jana
Workshopy pro děti a studenty z Plzně a Plzeňského kraje	0 <i>(plán 10)</i>	Filharmoniček, Muzikantská naděje
Workshopy	0 <i>(plán 8)</i>	V rámci veřejných GZK a ABO koncertů – vždy před akcí.
Koncerty v zahraničí	1 <i>(plán 39)</i>	Elbenwald, vzhledem k pandemii byl i plán redukovaný
Kulturní pořady pro seniory z Plzně a Plzeňského kraje	2 <i>(nemohlo být plánováno)</i>	Z důvodu pandemie koronaviru byly uskutečněny pouze 2 pořady pro seniory v pečovatelských domech Čtyřlístek a Petrklíč v Plzni
Veřejná GZK	0 <i>(plán 2)</i>	Pastorální 2, Kontrasty a souznění & Pavla Tesařová
Nahrávky pro ČRo (prvovýroba)	28 minut	Daniel Chudovský – Mohendžodaro a Harappa, Tomáš Reindl – Utero
Nahrávky pro ČRo/EBU	93 minut	Šeherezáda (PF a Chuhei Iwasaki – dirigent)
Nahrávky pro jiné labely	134 minut	Kompozice z díla: Tomáš Ille, Leoš Janáček, Akira Ifukube, árie z díla A. Dvořáka, B. Smetany a B. Martinů
Nahrávky pro TV	TV ZAK 80 minut	Bedřich Smetana, Má vlast (MB Plzeň) - koncert odehrán do prázdného sálu bez diváků, odvysílán ze záznamu Pocťa sv. Janu Nepomuckému (Nepomuk) –

	TV Noe (přímé přenosy) 152 minut	přímý přenos Oslava Plzeňské madony, znovuotevření katedrály sv. Bartoloměje (Plzeň) – přímý přenos
Natáčení audiovizuální / on- line přenos	135 minut	Jazyk svatého Jana (pořad pro děti a mládež), Slavnosti svobody v Plzni

Počet uskutečněných koncertů celkem: 28

(Počet plánovaných koncertů celkem: 99)

Natáčení:

Nahrávky pro ČRo – prvovýroba – 28 minut

Nahrávky pro ČRo Vltava (EBU) – 93 minut

Nahrávky pro jiné labely – 134 minut

Audiovizuální nahrávka – 67 minut

On-line přenos - USA – 68 minut

Nahrávka záznamu pro TV – 80 minut

Přímé přenosy TV – 152 minut

Spolupráce s vynikajícími českými (Č) a zahraničními (Z) umělci a soubory

Plán:

(Č) Anna Talácková – flétna, Hana Hložková – housle, Michal Sedláček – housle, Marek Kozák – klavír, Gabriela Eibenová – soprán, Nidia Ladkany – alt, Ondřej Holub – tenor, Tadeáš Hoza – alt, Vysokoškolský umělecký soubor, Jakub Zicha – sbormistr, Tomáš Jamník – violoncello, Josef Špaček – housle, Karolína Kaňková – zpěv, Svatopluk Schuller – herec, Monika Schullerová – herečka, Václav Hudeček – housle, Igor Ardašev – klavír, Apolena Veldová – recitace, Petr Stach – recitace, Nikola Ďuricová – soprán, Václav Vallon – tenor, Pavla Tesařová – housle, Jiří Suchý, Jitka Molavcová a orchestr Divadla Semafor, Kristýna Kůstková – soprán, Roman Janál – baryton, Jiří Vodička – housle, Emma Balunová – soprán, Vojtěch Pelka – kontratenor, Jarmila Vlachová – akordeon, Milan Arner – klarinet, Tomáš Brauner – dirigent, Josef Zadina – dirigent

(Z) Frank Braley – klavír, David Lively – klavír, Oliver Triendl – klavír, Chiara Opalio – klavír, Christian Shumann – dirigent, Chuhei Iwasaki - dirigent, Ronald Zollman - dirigent

Realizace:

(Č) Hana Hložková – housle, Michal Sedláček – housle, Gabriela Eibenová – soprán, Nidia Ladkany – alt, Ondřej Holub – tenor, Tadeáš Hoza – alt, Vysokoškolský umělecký soubor, Jakub Zicha – sbormistr, Josef Špaček – housle, Svatopluk Schuller – herec, Václav Hudeček – housle, Igor Ardašev – klavír, Apolena Veldová – recitace, Petr Stach – recitace, Nikola Ďuricová – soprán, Václav Vallon – tenor, Pavla Tesařová – housle, Jiří Suchý a Jitka Molavcová a orchestr Divadla Semafor, Kristýna Kůstková – soprán, Roman Janál – baryton, Jiří Vodička – housle, Emma Balunnová – soprán, Vojtěch Pelka – kontratenor, Jarmila Vlachová – akordeon, Milan Arner – klarinet, Tomáš Brauner – dirigent, Josef Zadina – dirigent

(Z) David Lively – klavír, Oliver Triendl – klavír, Chiara Opalio – klavír, Christian Shumann – dirigent, Chuhei Iwasaki - dirigent, Ronald Zollman - dirigent

b) Tuzemská koncertní činnost - výběr:

i. Abonentní koncerty:

Sezóna 2020/2021:

10. 6. 2021/ Měšťanská beseda, Plzeň – Pastorální 2

(Hana Hložková: housle, Michal Sedláček: housle, Tomáš Brauner: dirigent, Plzeňská filharmonie)



Tomáš Brauner, Plzeňská filharmonie

17. 6. 2021/ Měšťanská beseda, Plzeň – 3 x B

(Josef Špaček: housle, Ronald Zollman: dirigent, Plzeňská filharmonie)



Josef Špaček, Plzeňská filharmonie

Sezóna 2021/22:

16. 9. 2021/ Měšťanská beseda, Plzeň – Igor Ardašev & Chuhei Iwasaki

(Igor Ardašev: klavír, Chuhei Iwasaki: dirigent, Plzeňská filharmonie)



Lenka Kavalová, Martin Baxa, Plzeňská filharmonie

23. 9. 2021/ Měšťanská beseda, Plzeň – Šeherezáda & Chuhei Iwasaki

(Chuhei Iwasaki: dirigent, Plzeňská filharmonie)



Miroslav Vilímeč, Kubelíkovi, Vladislav Vilímeč, Lenka Kavalová, Tomáš Holub

14. 10. 2021/ Měšťanská beseda, Plzeň - Chiara Opalio & Ronald Zollman
(Chiara Opalio: klavír, Ronald Zollman: dirigent, Plzeňská filharmonie)



Chiara Opalio, Ronald Zollman, Plzeňská filharmonie

21. 10. 2021/ Měšťanská beseda - Jiří Suchý & Semafor & PF
(Divadlo Semafor, Chuhei Iwasaki: dirigent, Plzeňská filharmonie)



účinkují z divadla Semafor, Chuhei Iwasaki, Plzeňská filharmonie

4. 11. 2021/ Měšťanská beseda – Oliver Triendl & Ronald Zollman
(Oliver Triendl: klavír, Ronald Zollman: dirigent, Plzeňská filharmonie)



Oliver Triendl: klavír, Ronald Zollman, Plzeňská filharmonie

18. 11. 2021/ Měšťanská beseda – Kontrasty a souznění & Pavla Tesařová
(Pavla Tesařová: housle, Chuhei Iwasaki: dirigent, Plzeňská filharmonie)



Pavla Tesařová, Chuhei Iwasaki, Plzeňská filharmonie

2. 12. 2021/ Měšťanská beseda – Melodram & Plzeňská filharmonie

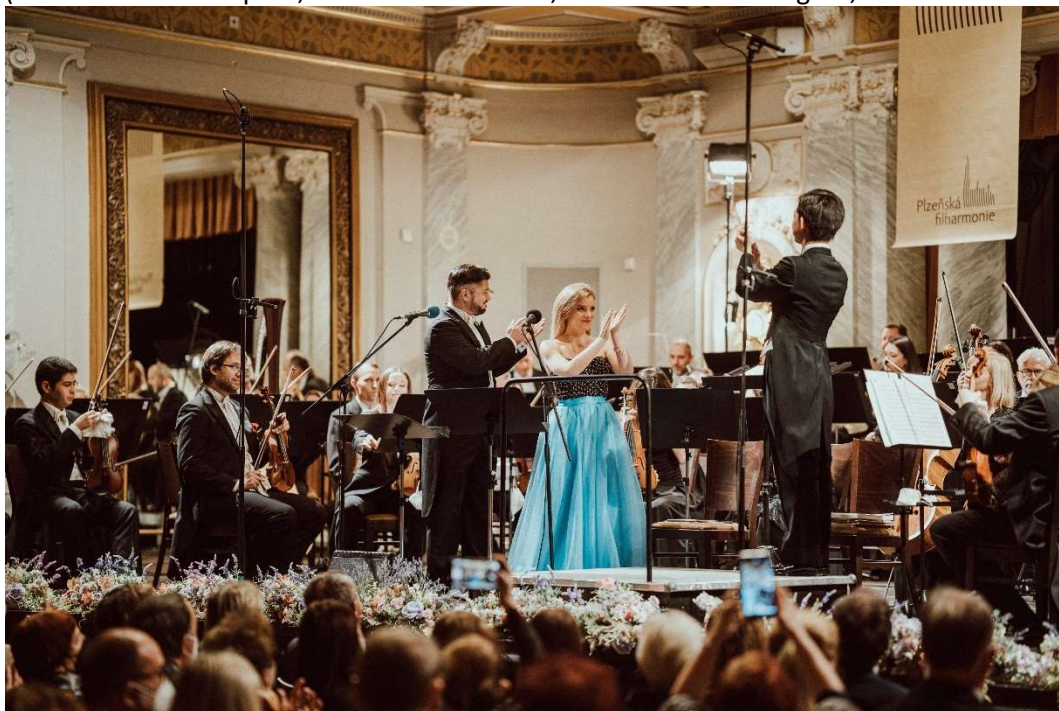
(Apolena Veldová, Petr Stach: citace, Věra Šustíková: úvodní slovo a režie melodramů, Jiří Petrdlík: dirigent, Plzeňská filharmonie)



Jiří Petrdlík, Plzeňská filharmonie

31. 12. 2021/ Měšťanská beseda – Silvestr s Plzeňskou filharmonií

(Nikola Ďuricová: soprán, Václav Vallon: tenor, Chuhei Iwasaki: dirigent, Plzeňská filharmonie)



Nikola Ďuricová, Václav Vallon, Chuhei Iwasaki, Plzeňská filharmonie

ii. Mimořádné koncerty

Sezóna 2020/2021:

28.8. 2021/ Litoměřické svátky hudby

(Václav Hudeček: housle, Jiří Vodička: housle, Kristýna Kůstková: soprán, Roman Janál: basbaryton, Eva Krestová: viola, Václav Hořák: kontrabas, Tomáš Brauner: dirigent, Plzeňská filharmonie)



c) Zahraniční koncerty:

Sezóna 2020/21

Z důvodu pandemie koronaviru byly všechny zahraniční zájezdy zrušeny.

d) Nahrávací činnost Plzeňské filharmonie



Natáčení, Daniel Duchovský

Přehled studiové výroby

Pro Český rozhlas

Název	stopáž
Daniel Chudovský	15:10
Tomáš Reindl – Utero	12:16

Pro vlastní propagaci

Název	stopáž
Kompozice z díla Tomáše Ille	134
Leoš Janáček – Akira Ifukube	
Árie z díla A. Dvořáka, B. Smetany a B. Martinů	

Live nahrávky

Pro Český rozhlas

23. 9. 2021 Šeherezáda a Chuhei Iwasaki	stopáž
Koncert v Měšťanské besedě v Plzni (Chuhei Iwasaki: dirigent, Plzeňská filharmonie)	88:31

Pro TV

TV Noe – přímý přenos	stopáž
Pocta sv. Janu Nepomuckému	152
Oslava Plzeňské madony, znovuotevření katedrály sv. Bartoloměje	
TV ZAK	
Bedřich Smetana, Má vlast	80

Natáčení audiovizuální / on-line přenos

Název	stopáž
Jazyk svatého Jana (pořad pro děti a mládež)	135
Slavnosti svobody v Plzni	

e) 41. ročník festivalu Smetanovské dny:

Ústředním tématem 41. ročníku festivalu byly Výpravy k „já“: Projevy individualismu v české kultuře 19. století, Souborné provedení smyčkových kvartetů Ludwiga van Beethovena & 2. část, Bedřich Smetana a související odkazy.

Vzhledem k závažnosti dramaturgie přechozího jubilejního ročníku a jeho přerušení koronavirovou pandemií jsme se rozhodli některé projekty zařadit opětovně.

V rámci festivalu mělo ve dnech 25. a 26. 2. proběhnout 41. plzeňské mezioborové sympozium s názvem Výpravy k „já“: Projevy individualismu v české kultuře 19. století. Z důvodu pandemie koronaviru bylo sympozium přeloženo na červen 2021.

V rámci doprovodných akcí částečně proběhly výstavy „Osobitý kraj – významné regionální postavy 19. století“ (Studijní a vědecká knihovna Plzeňského kraje), „JÁ A ONI. Jedinec a společenství v umění 19. století“ (Západočeská galerie v Plzni), „Od daguerrotypie k digitálu. Příběhy plzeňských fotografů“ (Západočeské muzeum v Plzni).

Na zahajovacím koncertě festivalu měl pod taktovkou Chuheie Iwasakiho 4. 3. 2021 zaznít Cyklus symfonických básní Bedřicha Smetany Má vlast Bedřicha Smetany v podání Plzeňské filharmonie.

V souvislosti s beethovenským 250 letém výročím byl v roce 2020 připraven projekt „Souborné provedení“ smyčcových kvartetů skladatele v podání vynikajících těles: Wihanova kvarteta, Lotus Quartett, Zemlinského kvarteta, Kvarteta Martinů, Pražákova kvarteta a Talichova kvarteta. Patronát nad tímto unikátním projektem převzal dlouholetý člen Pražákova kvarteta, violoncellista Michal Kaňka.

Z těchto plánovaných komorních koncertů v roce 2020 se nakonec uskutečnily pouze dva koncerty Wihanova kvarteta a Lotus String Quartet. Do 41. ročníku byly přeloženy koncerty Kvarteta Martinů, Zemlinského kvarteta, Pražákova kvarteta a Talichova kvarteta. Milovníci komorní hudby se mohli dále těšit také na Dechové kvinteto PKF s Ivanem Klánským nebo na Klavírní kvarteto Josefa Suka.

Multižánrovou sféru měl reprezentovat především Moravia Brass Band, Schola Gregoriana Pragensis či Slam poetry show.

Opětovně byl zařazen také Vzpomínkový komponovaný pořad & 40. SD a koncert s názvem K počtě Bedřichu Smetanovi & Kusnejr, Krajný, Pařík.

Celý festival měl být ukončen 25. 3. 2021 koncertem Plzeňské filharmonie a klavíristou Davidem Livelym, dirigovat měl tehdejší šéfdirigent Plzeňské filharmonie Ronald Zollman.

Jako epilog festivalu bylo plánováno finále Mezinárodní smetanovské klavírní soutěže 2021.

Bohužel i 41. ročník byl poznamenán koronavirovou pandemií a téměř všechny akce musely být zrušeny.

Konal se pouze zahajovací koncert festivalu (Má vlast, Bedřich Smetana), který byl plánovaný na 4. 3. 2021.

Vzhledem k pandemii koronaviru Plzeňská filharmonie pod taktovkou Chuheie Iwasakiho 25. 2. 2021 odehrála koncert do prázdného sálu bez diváků. Koncert natáčela televize ZAK TV, která jeho záznam 4. 3. 2021 odvysílala. Součástí koncertu bylo i průvodní slovo ředitelky Plzeňské filharmonie Lenky Kavalové.

Následující akce musely být z důvodu pandemie zrušeny:

- 6. 3. 2021 Schola Gregoriana Pragensis & Sedm dní na Karlově univerzitě
- 9. 3. 2021 Dechové kvinteto PKF & Ivan Klánský
- 14. 3. 2021 Tóny dneška
- 15. 3. 2021 Kvarteto Martinů & Beethoven smyčcové kvartety
- 16. 3. 2021 Zemlinského kvarteto & Beethoven smyčcové kvartety
- 17. 3. 2021 Pražákovo kvarteto & Beethoven smyčcové kvartety
- 18. 3. 2021 Planety & Moravia Brass Band
- 19. 3. 2021 Slam poetry show & Výpravy k „já“
- 21. 3. 2021 K poctě Bedřichu Smetanovi & Kusnjer, Krajný, Pařík
- 22. 3. 2021 Talichovo kvarteto & Beethoven smyčcové kvartety
- 23. 3. 2021 Vzpomínkový komponovaný pořad & 40. SD
- 24. 3. 2021 Klavírní kvarteto Josefa Suka
- 25. 3. 2021 Beethoven plus
- 24. 4. 2021 Finále Mezinárodní smetanovské klavírní soutěže 2021

Předčasně musely být ukončeny také všechny výstavy.

Symposium bylo přesunuto na červen 2021.

Sezóna 2021/22

Elbenwald – 1. 8. 2021



**Smetanovské
dny**

41. Smetanovské dny

**25. 2. 2021 / Měšťanská beseda, Plzeň – Má vlast – zahajovací koncert festivalu
(Chuhei Iwasaki: dirigent, Plzeňská filharmonie)**

Chuhei Iwasaki, Plzeňská filharmonie



Chuhei Iwasaki



Jan Vaniš (asistent mistra zvuku), Aleš Dvořák (mistr zvuku), Sylva Smejkalová-Stejskalová (režie)



Lenka Kavalová, štáb TV ZAK, Plzeňská filharmonie



Výběr z recenzí na abonentní a mimořádné koncerty, monitoring tisku v roce 2021:

Radniční listy Únor 2021 | 7

Plzeňská filharmonie připravuje Mou vlast

„Každé symfonické těleso potřebuje hrát a systematicky pracovat, protože jen tak se dá udržet jeho stabilita a rozvíjet umělecká úroveň,“ říká ředitelka Plzeňské filharmonie Lenka Kavalová a dodala: „Bohužel náš belgický šéfdirigent Ronald Zollman se už od února 2020 do Plzně nedostal, a tak zahajovací koncert letošní sezóny řídil Charles Olivieri Murro. Deštná doba s tělesem také spolupracuje náš stálý hostující dirigent Chuhei Iwasaki.“

Plzeňská filharmonie se snaží v době koronaviru krize objevovat nové příležitosti. „Hodně natáčíme nové snímky, například skladby italského autora Ermanna Wolf-Ferraria, což je docela významný počín. Pro německé vydavatelství Ars Produktion jsme natočili s německým houslistou Albanem Beikircherem jeho houslový koncert, na debutovém kompaktním disku Chuhei Iwasakiho výjde orchestrální suita z opery Šperky Madony a Divertimento, op. 20,“ uvedla Lenka Kavalová a pokračovala: „Chceme doufat, že nás v březnu čeká 41. ročník festivalu Smetanovské dny, jehož zahájení bude patří Chuhei Iwasakimu a Smetanové Mé vlasti. Se Smetanovskými dny se zatím počítá nadále s tím, že právě tento zahajovací koncert bude předčleno a 4. března 2021 jej od 19 hodin odvysílá TV ZAK. V případě, že to dovolí vládní nařízení a bude se



Stálý hostující dirigent Plzeňské filharmonie: Chuhei Iwasaki.

Zdroj: Plzeňská filharmonie

smět hrát, bude současně probíhat koncert v síle Městanské besedy a v každém případě bude i televizní vysílání. V případě omezení uvidíme, zda bude možné organizovat alespoň komorní koncerty v Domě hudby. Všechny aktuální informace postupně zveřejňujeme na webových stránkách Plzeňské filharmonie i Smetanovských dnů,“

vyvěřila Lenka Kavalová. Plánovanou ložnovou událostí budou slavnosti Jana Nepomuckého. „Třetímu výročí jeho blahořečení věnujeme dva zvláštní koncerty – Poctu sv. Janu Nepomuckému a autorský pořad pro děti Jazyk svatého Jana. Další velkou událostí bude čerňovno otevření plzeňské katedrály sv. Bartoloměje. V červnu

se na naše posluhače těší i koncertní mistři Plzeňské filharmonie Hana Hložková a Michal Sedláček s Koncertem pro dvoje housle a orchestr Bohuslava Martinů. Pro milovníky filmové hudby je pak připravovaný koncert s názvem Zvuk Hollywoodu II. Plány máme velké, tak uvidíme,“ prozradila Lenka Kavalová. (red)

Hlasování v hudební anketě Žebřík už začalo

Hudební anketa Žebřík vstoupila do devítadvacátého roku nepřetržité existence. Fanoušci mohou svými hlasy podpořit oblíbené hudebníky a jejich počiny v devíti kategoriích. V lednu se konalo základní kolo, z něj vzešly nominace pro únorové hlasování, které rozhodne o konečných výsledcích. Na webu www.anketazebrik.cz je možné nejen hlasovat, ale zájemci tam najdou také kompletní informace o pravidlech i o slavnostním vyhlášení a rovněž typy redaktorů pořádalého magazínu IRIFORT. Nechybí ani videozáznamy, galerie a výsledky minulých ročníků od roku 1992, kdy byla anketa Žebřík vyhlášena poprvé. Koncert spojený se slavnostním vyhlášením vítěze za rok 2020 je naplánován na 21. května 2021 do areálu PIVO 2015 v Plzni. Na pódium budou pozváni vítězové za rok 2019, neboť loni se kvůli pandemií koronaviru slavnostní večer nekonal. Během slavnostního večera vystoupí např. Miro Zbirka, Mňága a Žďorp a další, moderovat budou Marek Tačák a Barbora Poláková.

Městanská beseda nabízí cesty on-line

Za dobu celé koronavirové krize museli v Městanské besedě zavřít nebo přesunout více než 850 naplánovaných akcí. „Přisli jsme ovšem všechny plesy, imatrikulace, inaugurace, konalo se minimum školení, na frak dostaly lekce tanečních pro mládež i dospělé. Významnou část roku nehrálo kino a tlačíme před sebou 180 několikrát překládaných kulturních akcí v různém stavu vypravenosti,“ popisuje Ivan Jáchim, ředitel společnosti Městanská beseda Plzeň. „Už několikrát měsíc se nacházíme v režimu, který minimalizuje všechny náklady. Zaměstnanci jsou doma, nehraní kino, nejsou koncerty ani divadla, není prozské nic,“ vyjmenovává. I tak je ale v Městanské besedě živo. Neustále probíhají jednání o náhradních termínech a současně probíhá i několik on-line akcí. Fanoušci Kina Beseda mohou takřka od začátku vládních omezení každý týden pohlédnout svých domovů sledovat oceňované snímky z filmových festiva-



Městanská beseda nabízí on-line cestovatelství přednášky. Zdroj: Městanská beseda

lů, dokumenty mapující životy zajímavých osobností, v programu se objevují i dětské a rodinné filmy, v plánu jsou komentované prohlídky světových muzeí a galerií. Velké

oblibě se těší i blok on-line cestovatelství přednášek. Takřka každý den se mohou zájemci ze svého obýváčku pokoje vydat doslova do celého světa. (red)

Galerie představí mladé umělce

Alespoň v nějaké části výstavních termínů se i v loňském krizovém roce podařilo Galerii města Plzně uskutečnit všechny naplánované výstavy. „To považujeme za úspěch. Dokonce jsme před Vánoci na 14 dní otevřeli přípravou výstavu 25 let Artoteky města Plzně a 30 let Unie výtvarných umělců Plzeň – BALANCE, která i za tento krátký čas měla vzhledem k situaci dobrou návštěvnost,“ poznamenala ředitelka galerie Zuzana Motlová. „Na tento rok jsme naplánovali, že 4. února zahájíme výstavu s názvem Westpoint, na které chceme představit výběr mladých umělců, kteří vzešli z Plzeňského kraje, aby



v sídli tohoto regionu vzájemně konfrontovali svou tvorbu. Většina vystavujících má za sebou úspěšné debuty v prestižních galeriích celého světa a studium na známých univerzitách,“ prozradila Zuzana Motlová a dodala, že dalším plánovaným projektem v jarním termínu je výstava významného představitel českého současného umění Michala Štody s názvem Pro středí času. V létě je pak v plánu výstava Krajina dnes, která představí pět různých malířských pozic čtyř umělců a jedné umělkyně různých generací, kteří shodu okolností všichni prošli s názvem Westpoint, na roce 1989. Zda plány galerie vyjdou, bude záviset na aktuální situaci. (red)

Seriál

Marie Bártová: Učitelování v poválečném pohraničí bylo těžké

„Ne školství jsem se poznala většinou s hodnými lidmi a nemožu říci, že bych zažila něco dramatického,“ říká Marie Bártová, když se ohlížela za svůj život. Narodila se v Nýřsku v říjnu roku 1922 a své vzpomínky svěřila před několika lety Paměti národa.

Decera traťmistra, který měl na starost stav železnice mezi Nýřskem a Železnou Rudou, strávila mládí v Nýřsku, ve Zdicích a v Berouně a stala se učitelkou v rozšířené aprobaci češtiny, dějepisu a zeměpisu. Válka prožila v Plzni – většinu náletů. „Byla jsem tehdy zaměstnaná ve Lná-

řích. Po jednom náletu bylo rozbité hlavní nádraží, a tak jsem šla pěšky ze Lnář až do Plzně. Nevím, jak jsem celou tu dobu zvládla. Bohudík, nikdo z nás nebyl ani raněn, ale zažili jsme hodně strachu,“ vzpomínala.

Ve Lnářích zastihl Marii Bártovou i konec války. „Tehda přišli Američani, tak jsme je šli přivítat. Já jsem se seznámila s jedním vojáčkem: já jsem uměla německy, on uměl trochu česky a trochu německy, tak jsme se domlouvali. To jsou nejkrásnější vzpomínky,“ usmála se.

Pak ale přišla těžká doba: mladá učitelka byla překládána z místa na místo,



Marie Bártová. Foto: archiv Paměti národa

hlavně pak do vysídleného a zdivočelého pohraničí. „Například v Kladruzech se taprve obnovovala česká škola, tam se těžko začítalo. Ale my jsme byli asi skromnější ve všem...“ přemítá žena, která po válce vystřídala více než tucet učitelských míst. Byl čas poválečného převratu a nástupu komunistické strany k moci. Na únor 1948 však vzpomíná v jiných souvislostech než v těch politických. „Učila jsem v Chotčkově a tam učil také můj budoucí manžel, takže já mám spíš vzpomínky, jak jsme spolu chodili, o rok později se vzali a pak se narodila naše dcera,“ uvedla.

Na popud své tety z matčiny strany, která byla rovněž učitelkou, vstoupila do KSČ. „Protože jsem byla poměrně vyřečná, bývala jsem v těch výborcích, ale pak jsem vystoupila, ještě před revolucí. Vystoupila jsem v době, kdy se objevovala svědectví, co nespravedlivého se za vlády komunistické strany dalo, tak jsem si říkala, že už u nich nebudu dál pokračovat,“ pokrývá hlavou.

Závěr svého života prožila Marie Bártová zase v Plzni, v domově pro seniory. (tač)

Seriál připravuje: Paměť národa Plzeňského kraje.

jako jsou bály, takže využíváme sál v Psychiatrické nemocnici Dobřa-

tam necitně umisťovat část sdělek. Získali bychom atraktivitu, která by lákala návštěvníky a uživila by třeba i

dek, z kterého by mělo vyplýnout nejen to, jestli se jedná o oprávněný výdaj města, ale i podíl města a

brownfieldy, tedy objekty po průmyslové, zemědělské či vojenské aktivitě.

Dirigent Iwasaki zve krajaný do Plzně



Ladislav Vaindl
redaktor MF DNES

PLZEŇ Japonec Chuhei Iwasaki, který bude od září šéfdirigentem Plzeňské filharmonie, byl aktérem natáčení odehrávajícího se na náměstí Republiky v Plzni. Jeho úkolem bylo do západočeského města pozvat turisty ze své rodné země. Projekt pro japonskou společnost, která propaguje různé destinace, vznikl za podpory agentury pro propagaci cestovního ruchu Czech Tourism, společnosti Plzeň Turismus a Plzeňského kraje.

„Pozval jsem turisty do Plzně a propagoval jsem místní kulturu, zejména hudbu představovanou Plzeňskou filharmonií. Ale také jsem je zval na bohatou historii a zajímavou architekturu v čele s kostelem svatého Bartoloměje na náměstí. Každopádně jsem mluvil o tom, že jde o místo, které rozhodně stojí za návštěvu,“ řekl MF DNES Chuhei Iwasaki.

Ten by byl moc rád, kdyby do Plzně mířilo ještě více turistů. „Já si

myslím, že musíme spojit síly, aby Plzeň byla top turistickým cílem. Vzpomínám si, když před deseti lety začala hrát fotbalová Viktorie Plzeň výborně, bylo to jako blesk pro celou republiku. Ta začala tenhle region více vnímat. A já bych chtěl, aby tomu tak bylo pořád. Důležité je, aby tady turisté zůstali více než jeden den. V Čechách je hodně kvalitní jídlo a pivo, což má smysl. Je tady také zachováno obrovské množství památek. Lidé se mohou dívat na stavby, které pocházejí ze středověku a jako zázrakem unikly zničení. Jako Japonec jsem šťastný, že tady žiji,“ konstatuje dirigent.

Ten si velmi považuje, že byl osloven, aby do města, kde pracuje, zval své krajaný. „Je to pro mě velká čest. Jsem Japonec žijící v České republice a pracující v Plzni. Jestli si opravdu zasloužím propagovat Plzeň pro své krajaný, tak je to pro mě super,“ dodal.

„Natáčení je pro japonskou společnost, která propaguje různé destinace, tedy i Českou republiku. Filmy se po celé České republice. Dva natáčecí dny se odehrály i v Plzni. Točí-

Profil Chuhei Iwasaki

Je český dirigent pocházející z Japonska. Narodil se roku 1987 v Tokiu. Hru na housle studoval v letech 2003-2006 na konzervatoři Toho Gakuen v Tokiu, poté spolu s obory skladba a dirigování na Pražské konzervatoři. V dirigování, kterému se aktivně věnuje od roku 2012, se zdokonalil studiem na Akademii múzických umění v Praze. Od roku 2014 je profesorem na Pražské konzervatoři. Chuhei Iwasaki spolupracuje s předními orchestry v Čechách i na Slovensku. Jako s divadelním dirigentem se s ním v současnosti můžeme setkat v Hudebním divadle Karlín v Praze a od roku 2019 je také 2. dirigentem Slezského divadla Opava. V květnu 2018 debutoval s Filharmonií Hradec Králové na MHF Pražské jaro. Od sezony 2019/2020 je stálým hostujícím dirigentem Plzeňské filharmonie.

Zdroj: www.plzenskaifilharmonie.cz

Foto: Petr Eret, MAFRA

lo se v pivovaru, který má japonského majitele, a také vznikly záběry zkoušky Plzeňské filharmonie. Vzhledem k tomu, že je video pro Japonce, rozhodli jsme se, že je do Plzně pozve dirigent Chuhei Iwasaki. Japonci nejsou nejrozšířenější národností, která k nám jezdí, ale míří jich sem poměrně dost. Naše aktivity cílí na různé trhy a tenhle je rozhodně perspektivní,“ uvedla Martina Chomátová z Plzeň Turismus.

Plzeňská filharmonie má za sebou zvláštní sezonu, kdy kvůli epidemii koronaviru nemohla odehrát mnoho koncertů. „Poslední dva abonmentní koncerty sezony se uskutečnily 10. a 17. června. Můžeme je odehrát za dodržení určitých podmínek. Kapacita sálu v Měšťanské besedě je poloviční, všichni návštěvníci musí přinést potvrzení o proděláním nemoci covid-19, absolvování testu nebo očkování,“ říká Pavel Bouda z Plzeňské filharmonie.

Standardní sezona začíná 16. září. „Doufáme, že bude lepší než ty dvě předchozí. Věříme v to nejen my, ale hlavně naši abonenti, kteří už nám volají a těší se,“ dodává.

ského. Uplyne 300 let od jeho blahorečení

ku oslavám ená socha



Program oslav 300. výročí blahorečení

NEPOMUK Akce na připomenutí 300. výročí blahorečení svatého Jana Nepomuckého chystá hned několik institucí. Do oslav se zapojí město Nepomuk, církev nebo Plzeňská filharmonie. Všechno by měla odstartovat 20. března od 17 hodin Mše svatá k památce umučení sv. Jana Nepomuckého v kostele sv. Jakuba Většího.

Velkou událostí bude 15. května Slavnostní odhalení a požehnání sochy sv. Jana Nepomuckého na kruhovém objezdu U Pyramidy. Hlavní slavnostní poutní mše svatá se o den později od 10 hodin odehraje v kostele sv. Jana Nepomuckého. Celebrovat ji bude kardinál Dominik Duka.

Ve stejný den od 16 hodin se koná první koncert Plzeňské filharmonie k uctění světce. „Ke třístému výročí jeho blahorečení mu věnujeme dva zvláštní koncerty - Pocta sv. Janu Nepomuckému a autorský pořad pro děti Jazyk svatého Jana,“ uvedla ředitelka Plzeňské filharmonie Lenka Kavalová. Další velké hudební vystoupení se pak uskuteční 30. května od 17 hodin. Na náměstí Augustina Němejce v Nepomuku vystoupí sopranistka Eva Urbanová a mladí hosté za doprovodu Komorního orchestru Národního divadla.

Mezi 13. a 17. květnem se v Nepomuku uskuteční biskupská konference. Kardinál Duka sem pozve biskupy z celé republiky. (lad)

2L 4/2021

Šéfdirigentem Plzeňské filharmonie bude Chuhei Iwasaki

Japonský rodák žije v Čechách už 13 let

Od nové sezony 2021/2022 povede jako její šéfdirigent Plzeňskou filharmonii japonský rodák Chuhei Iwasaki. Nahradí na postu Belgičana Ronalda Zollmana, který bude s tělesem i nadále úzce spolupracovat.

„Nabídky si vážím. Hodně v mém životě znamená. Na práci s filharmonií se těším a udělám pro další umělecký růst tohoto orchestru maximum. Navíc mám moc rád i plzeňské publikum,“ řekl budoucí šéfdirigent Chuhei Iwasaki.

Reditelka Plzeňské filharmonie Lenka Kavalová uvedla, že Chuhei Iwasaki s tělesem už dva roky intenzivně spolupracuje. „Jsem přesvědčená, že pro nás bude uměleckým přínosem s novými impulzy. Je umělcem celou svou duší, empatik, maximalista, svým vztahem a láskou k české hudbě se netají a má obrovský smysl pro humor,“ prozradila a dodala, že Chuhei Iwasaki žije v Čechách už 13 let a hovoří plynule česky. Vystudoval konzervatoř v Tokiu i Praze a také pražskou Akademii múzických umění. Působí jako pedagog a spolupracuje s orchestry v Čechách i v zahraničí. Spolupracoval například i s Divadlem J. K. Tyla v Plzni. (red)



Chuhei Iwasaki s Plzeňskou filharmonií už několik let spolupracuje.

Foto: Archiv Plzeňské filharmonie

Poslední abonentní koncert sezóny v Plzni

Autor: **Petr Novák**

• velikost písma

„Zvuk Špačkových houslí byl naprosto kultivovaný, a přitom velmi silný, zejména na G struně mimořádně barevný a nesl se obrovským zvukem celým sálem plzeňské Besedy.“

„Nezkušenému dirigentovi by pravděpodobně Špaček způsobil četné horké chvíle, ba orchestr by, myslím, hravě setřásl.“

„Pojetí Plzeňské filharmonie a jejího dirigenta bylo naprosto přesvědčivé, a vtisklo tak neznámému dílu Franze Berwalda pevný obraz.“



Vynikající výkon podala Plzeňská filharmonie na svém posledním abonentním koncertě řady „Platina“ ve Velkém sále Měšťanské besedy. Magnetem koncertu bylo vedle zajímavé dramaturgie i přizvání vynikajícího Josefa Špačka k provedení Bruchova Prvního houslového koncertu. Orchester vedl budoucí šéfdirigent Chuhei Iwasaki.

Název posledního koncertu, který si pro své abonenty připravila Plzeňská filharmonie, nesl název „3x B Josef Špaček – housle“. 3x B znamenalo, že na programu bude uveden Johann Christian Bach, Max Bruch a Franz Berwald.

O zajímavou dramaturgii koncertu se pravděpodobně zasloužil šéfdirigent orchestru Belgičan Ronald Zollman, který měl také koncert nastudovat. Protože ze zdravotních důvodů nemohl přiletět, zastoupil jej mladý talentovaný dirigent Chuhei Iwasaki, který už s plzeňským orchestrem mnohokrát spolupracoval a který z nynější pozice stálého hostujícího dirigenta nastoupí před orchestr od září do své první role šéfdirigenta.

4. Financování společnosti v roce 2021:

a) Dotace, granty, dary:

Provozní dotace:

<u>Dotace na činnost:</u>	poskytnuto	čerpáno
Město Plzeň	23 805 000 Kč	23 805 000 Kč
Plzeňský kraj	14 000 000 Kč	10 616 108,80 Kč
Ministerstvo kultury	8 960 000 Kč	8 960 000 Kč

Účelové dotace:

	poskytnuto	čerpáno
Město Plzeň SD 2021	1 425 000 Kč	594 354 Kč
Plzeňský kraj SD 2021	600 000 Kč	201 404 Kč
Ministerstvo kultury SD 2021	300 000 Kč	300 000 Kč
Státní fond kultury Kruh přátel hudby 2021	60 000 Kč	60 000 Kč

Mimořádná dotace Plzeňský kraj:

	poskytnuto
Pro projekt: „Plzeňská filharmonie v Plzeňském kraji“	3 300 000 Kč

Nadační příspěvky:

	poskytnuto	čerpáno
Nadace Český hudební fond KPH 2021	21 000 Kč	21 000 Kč

Celkem provozní dotace

47 857 866,80 Kč

Celkem investiční dotace

0 Kč

b) Procento soběstačnosti:

Plzeňská filharmonie dosáhla díky výnosům z vlastní činnosti v roce 2021 soběstačnosti ve výši 4,96 %.

Plzeňská filharmonie ...



Hraní Pod balkony. V době loňské koronavirové pandemie hrál komorní orchestr Plzeňské filharmonie pod balkony seniorského domu Petrklíč.



Dalším vystoupením Plzeňské filharmonie byl červnový koncert v rámci Evropského dne sousedů v areálu občanského sdružení Totem.



Plzeňská kulturní veřejnost vyjadřovala Plzeňské filharmonii během pandemické situace podporu a naději. Soudržnost dávali najevo i samotní filharmonici.



Návrat posluchačů do koncertních sál byl začátkem roku 2021 ještě v nedohlednu, a tak za jejich přízeň poděkovala Plzeňská filharmonie alespoň takto.

... v čase koronaviru



V koronavirové době mohla Pilsenští filharmonie plnit alespoň své další závazky. V nahrávacích studiích pracovala na několika CD pro zahraniční vydavatelství a pro Český rozhlas.



Solistou při natáčení CD Ermanna Wolfa-Ferrariho pro vydavatelství Ars Production byl renomovaný německý houslista Alban Beirkircher. Pilsenští filharmonii dirigoval Chuhei Iwasaki.



Pro Český rozhlas natočila Pilsenští filharmonie i několik snímků soudobých českých skladatelů, například skladby Jana Chudovského.



Dalším ze soudobých českých autorů, jehož skladby pro Český rozhlas Pilsenští filharmonie nahrála, byl Tomáš Reindl.



O natáčených projektech Pilsenští filharmonie informovala její ředitelka Lenka Kavalová v televizním vysílání.



Druhým projektem, který vznikl na počátku roku 2021, bylo CD s díly známého českého skladatele Tomáše Ilie. Solistou byl Marek Zvolánek.



V rozhovoru pro Český rozhlas představila ředitelka Pilsenští filharmonie Lenka Kavalová budoucího nového šéfdirigenta - Chuheie Iwasakiho.



Kompaktní disk s Irukabeho Japonskou suitou doplnily Janáčkovy Lašské tance; na CD se tak spojil japonský neofolklorismus a česká hudba.



Smetanova Má vlast zazněla před prázdným hledištěm Velkého sálu Městské besedy. Plzeňskou filharmonii dirigoval Chuhei Iwasaki.



Zvukovou stránku zahajovacího koncertu zajišťovala zkušená posádka: režisérka Sylva Smejkalová-Stejskalová, mistr zvuku Aleš Dvořák a asistent mistra zvuku Jan Vanít.



Úvodní slovo pro televizní diváky pronesla ředitelka Plzeňské filharmonie a festivalu Smetanovské dny Lenka Kavalová.



Má vlast Bedřicha Smetany byla jediným odehraným programem festivalu Smetanovské dny. Zábý po něm došlo k dalšímu omezení kulturních akcí.



Vysílaný koncert měl mezi diváky značný ohlas. Plzeňské filharmonii přišlo velké množství hezkých vzkazů a fotografií z jeho sledování doma u televizních obrazovek.



Televizní koncerty Plzeňské filharmonie byly inspirací i pro malé budoucí dirigenty.



Do programu on-line studia plzeňských Slavností svobody přispěla Plzeňská filharmonie slavnostním koncertem.



Koncert se vysílal přímým přenosem v programu on-line studia a ze záznamu jej mohli zhlédnout o několik dnů později i diváci TV ZÁK.



Na koncertě zazněly Pochod generála Pattona, Rapsodie v modrém se skvělým sólistou Igorem Ardaševem a Novosvětská.



Slavnostní koncert Plzeňské filharmonie dirigoval Chuhei Iwasaki.



Modlitba k sv. Janu Nepomuckému s Plzeňskou filharmonií se uskutečnila v kostele sv. Jakuba Většího v Nepomuku. Plzeňskou filharmonií dirigoval Chuhei Iwasaki.



Toto mimořádné hudební vystoupení Plzeňské filharmonie vysílala přímým přenosem TV NOE.



S Plzeňskou filharmonií vystoupil společně i Vysokoškolský umělecký soubor UK pod vedením Jakuba Zichy a sólisté Nadia Ladkary, Tadeáš Haza a Alžběta Poláčková.



Hudební Modlitbu k sv. Janu Nepomuckému v podání Plzeňské filharmonie si vyslechli všichni účastníci české biskupské konference vč. Jeho eminence Dominika kardinála Duky a apoštolského nuncia Jeho exelence Charlese Daniela Balva.



Na slavnostním setkání po hudebním vystoupení předala všem českým a moravským biskupům ředitelka Plzeňské filharmonie Lenka Kavalová malou pozornost.



Milý dárek obdržel od Plzeňské filharmonie i Dominik kardinál Duka.



Autorský pořad Martina Pášmy a Tomáše Ille Jazyk svatého Jana se Svatoplukem Schullerem v hlavní roli je doplněn o kresby Richarda Broschardta.



Na roli sv. Jana Nepomuckého se Svatopluk Schuller dokonale připravil a pro pořad byly využity i autentické prostory kostela sv. Jana Nepomuckého v Plzni.

c) Partneři v roce 2021:

Plzeňská filharmonie, o. p. s.

Finanční partneři

Finanční partneři / Financial partners

Kulturní  Plzeň


PLZEŇSKÝ KRAJ

 MINISTERSTVO
KULTURY

Mediální partneři / Media partners

 **Plzeň**
Český rozhlas

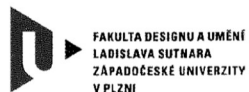
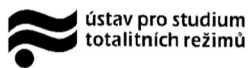
classic
praha

ŽURNÁL 
PLZEŇSKÝ KULTURNÍ A SPOLKOVÝ MAGAZÍN

Partneři / Partners



Konzervatoř Plzeň
dům hudby



Biskupství plzeňské



COPY GENERAL



Květiny Václav Bouzek

Podporujeme / We support



Participující instituce

Západočeské muzeum v Plzni

Západočeská galerie v Plzni

Západočeské hudební centrum

**Studijní a vědecká knihovna
Plzeňského kraje**

**Návštěvnické centrum
Plzeňského Prazdroje**

Konzervatoř Plzeň

Divadlo J. K. Tyla v Plzni

Český rozhlas Plzeň

Melodramfest

Ústav dějin umění AV ČR

Nadace Karla Pexídra

Společnost Zdeňka Fibicha

Finanční partneři

Kulturní 


PLZEŇSKÝ KRAJ

 **MINISTERSTVO
KULTURY**

Festival Smetanovské dny je členem Asociace
hudebních festivalů České republiky
www.czech-festival.cz

Mediální partneři



Partneři



Konzervatoř Plzeň
d_o_m h_u_d_b_y



5. Přílohy

a) Statistiky činnosti Plzeňské filharmonie za rok 2021

ÚDAJE O UMĚLECKÉ ČINNOSTI (za kalendářní rok 2021)

1. Účast na festivalech a dalších významných akcích v ČR – pořádaných jiným subjektem			
název akce a pořadatel	dirigent	sólista/soubor/sbor	program*
Modlitba k sv. Janu Nepomuckému	Chuhei Iwasaki	Alžběta Poláčková, Nadia Ladkany, Tadeáš Hoza, Pražští chrámoví sólisté, VUS – Jakub Zicha	
Litoměřické svátky hudby	Tomáš Brauner	Václav Hudeček, Jiří Vodička, Kristýna Kústková, Roman Janál, Eva Krestová, Václav Hořák	
Den Plzeňské Madony	Chuhei Iwasaki	Dana Burešová, Roman Janál, Aleš Nosek, VUS– Jakub Zicha	
Hudební léto Kubs - Dvůr Králové nad Labem	Jiří Rožeň		
Festival na ulici, Plzeň	Chuhei Iwasaki	Karolína Kaňková	
Loretánské slavnosti - Bor u Tachova	Chuhei Iwasaki	Karolína Janů	
Ekumenická modlitba za vlast	Josef Zadina		
Ekumenická modlitba za vlast		Severočeský filharmonický sbor Česká Lípa	
Melodramfest Praha	Jiří Petrdlík	Apolena Veldová, Petr Stach	
<i>*informace možno rozvést v samostatné příloze</i>			
2. Zahraniční akce (vykazujte zvlášť zájezdy a zvlášť účast na zahr.festivalech)			
a) zájezdy			
země/město	pořadatel	počet koncertů/dramaturgie	sál, dirigent, autor, skladba
-	-	-	-
b) účast na zahraničních festivalech			
země/město	pořadatel/název festivalu	počet koncertů/dramaturgie	sál, dirigent, autor, skladba
Německo/Cottbus	Elbenwaldfest	1/1	
poznámka: podle vlastního uvážení uveďte pod tabulku, co považujete z účasti na zahr. akcích za výjimečnou událost (např. dramaturgii koncertu...)			
3. Hostování významných umělců na žadatelem pořádaných akcích – dirigenti, sólisté (umělce do 30 let uvádějte v bodě 4) – rozlište mezi vlastními akcemi a akcemi produkoványými v rámci festivalu			
koncert/termín	jméno a příjmení/ příp. soubor	umělecký obor	
Pocta sv. Janu Nepomuckému / 16.5.	Alžběta Poláčková	soprán	
Pocta sv. Janu Nepomuckému / 16.5.	Nadia Ladkany	alt	
Pocta sv. Janu Nepomuckému / 16.5.	VUS - Jakub Zicha	sbor - sbormistr	
Pocta sv. Janu Nepomuckému / 16.5.	Jakub David Smešný	varhany	
Pocta sv. Janu Nepomuckému / 16.5.	Pražští chrámoví sólisté	intrumentální soubor	
Den Plzeňské Madony / 2.6.	VUS - Jakub Zicha	sbor - sbormistr	
Den Plzeňské Madony / 2.6.	Dana Burešová	soprán	
Den Plzeňské Madony / 2.6.	Aleš Nosek	varhany	
Den Plzeňské Madony / 2.6.	Irena Pulicarová	moderátorka	
P9 / 17.6.	Josef Špaček	housle	
Jazyk sv. Jana / 19.5.	Svatopluk Schuller	herec	
Hudební léto Kubs – Dvůr Králové nad Labem / 26.6.	Jiří Rožeň	dirigent	
Namaluj si hudbu / 5.6., 7.9.	Svatopluk Schuller	herec	
Litoměřické svátky hudby / 28.8.	Václav Hudeček	housle	
Den Plzeňské Madony / 2.6., Litoměřické svátky hudby / 28.8.	Roman Janál	basbaryton	
Litoměřické svátky hudby / 28.8.	Jiří Vodička	housle	
Slavnosti svobody / 28.4., D1 / 16.9.	Igor Ardašev	klavír	
Duha / 5.9.	Valentina Shuklina	dirigent	

Loretánské slavnosti / 9.9.	Karolína Janů	soprán	
Světový den zraku / 8.10.	Jarmila Vlachová	akordeon	
	Milan Arner	klarinet	
Crossover 1 / 21.10., Regionální koncert / 22.10.	Jiří Suchý	zpěv	
Crossover 1 / 21.10., Regionální koncert / 22.10.	Jitka Molavcová	zpěv	
Crossover 1 / 21.10., Regionální koncert / 22.10.	Orchestr Divadla Semafor	instr. soubor	
D3 / 2.12., Regionální koncert / 3.12. Melodramfest Praha / 5.12.	Apolena Veldová	recitace	
	Petr Stach	recitace	
	Jiří Petrdík	dirigent	
D4 / 31.12.	Václav Vallon	tenor	
D5 / 10.6., Litoměřické svátky hudby / 28.8.	Tomáš Brauner	dirigent	
Ekumenická modlitba za vlast / 27.10.	Josef Zadina	dirigent	
Ekumenická modlitba za vlast / 27.10.	Severočeský filharmonický sbor Česká Lípa	sbor	
P2 / 14.10.	Chiara Opalio	klavír	
D 2 / 4.11.	Oliver Triendl	klavír	
P9 / 17.6., D 2 / 4.11.	Ronald Zollman	dirigent	
4. Podpora mladých umělců na žadatelem pořádaných akcích			
<i>!! rozlišujte mezi vlastními akcemi a akcemi produkoványými v rámci festivalu</i>			
a) uplatnění mladých českých umělců do 30 let (nikoli orchestrální hráči či členové sboru) (solisté na orchestrálních/sborových* koncertech, v komorních či sólových abonent.cyklech)			
koncert/termín	jméno, příjmení	umělecký obor	ocenění na mezinár.soutěžích
Pocita sv. Janu Nepomuckému / 16.5.	Tadeáš Hoza	bas	
Německo/Cottbus / 1.8., Festival na ulici, Plzeň / 22.8.	Karolína Kaňková	soprán	
Litoměřické svátky hudby / 28.8.	Kristýna Kůstková	soprán	
Světový den zraku / 8.10.	Emma Balunová	soprán	
Světový den zraku / 8.10.	Vojtěch Peška	kontratenor	
P3 / 18.11.	Pavla Tesařová	housle	
D 4 / 31.12.	Nikola Duricová	soprán	
Projekt Muzikantská naděje	Magdaléna Hušková	1. housle	
Projekt Muzikantská naděje	Ema Vecková	1. housle	
Projekt Muzikantská naděje	Adéla Pavleová	1. housle	
Projekt Muzikantská naděje	Jana Zavázalová	1. housle	
Projekt Muzikantská naděje	Vendula Flajšmanová	1. housle	
Projekt Muzikantská naděje	Eliška Hájková	2. housle	
Projekt Muzikantská naděje	Klára Forstová	2. housle	
Projekt Muzikantská naděje	Amálka Denková	2. housle	
Projekt Muzikantská naděje	Anna Chytrá	2. housle	
Projekt Muzikantská naděje	Jonáš Handuš	2. housle	
Projekt Muzikantská naděje	Dagmar Scherbaumová	viola	
Projekt Muzikantská naděje	Lenka Šimová	viola	
Projekt Muzikantská naděje	Johan Ježek	violoncello	
Projekt Muzikantská naděje	Valentin Koshan	violoncello	
Projekt Muzikantská naděje	Petr Štancl	violoncello	
b) stálá asistentská místa v orchestru-dirigent/sboru-sbomistr*			
jméno a příjmení			

* nehodící se škrtněte			

5. Uplatnění skladeb soudobých skladatelů ČR

!! rozlišujte mezi vlastními akcemi a akcemi produkoványými v rámci festivalu

a) žijících skladatelů s označením premiér (označte *)

skladatel	dílo	koncert/termín
Tomáš Ille	Jazyk sv. Jana	natačení 19.5. (koncert bez publika)
Tomáš Ille	Namaluj si hudbu	Dětský koncert abonentní / 5. 9., školní představení 6., 7. a 8. 9.
Jiří Suchý (orch. Aranže Tomáš Ille)	písně	C 1 / 21.10., Regionální koncert / 22.10.
Jiří Suchý (orch. Aranže Tomáš Ille)	Blues pro tebe	C 1 / 21.10., Regionální koncert / 22.10.
Veronika Kopecká	Otče náš	Ekumenická modlitba za vlast / 27. 10.
Veronika Kopecká	Ekumenická modlitba	Ekumenická modlitba za vlast / 27. 10.

b) ostatní česká chráněná tvorba (70 let od smrti autora) s označením premiér (označte *)

skladatel	dílo	koncert/termín
Bohuslav Martinů	Písničky na jednu stránku, H 294 (orch. Jiří Těml)	natačení CD květen
Jiří Šlitr (orch. Aranže Tomáš Ille)	Písničky	C1 / 21.10., Regionální koncert / 22.10.

6. Vlastní a spolupořadatelské významné projekty (mimo předplatitelské řady - např. festivaly, konference, soutěže, Workshopy, mimořádné dramaturgické počiny, ad.)

název	termín konání	spolupořadatel(é)	další údaje dle uvážení
workshop - Jak se chovat na koncertě	10.6., 18.11.	Plzeňská filharmonie	práce s publikem

7. Realizovaná CD, DVD (vydaná v roce 2021)

vydavatel	účel vydání	popis (např. dramaturgie, interpreti ad.)
ARS Produktion	profilové reprezentační CD	Karolína Janů a Plzeňská filharmonie, dramaturgie - písňová tvorba a operní árie (A. Dvořák, B. Smetana, B. Martinů), interpreti: Plzeňská filharmonie, Karolína Janů: soprán, Chuhei Iwasaki: dirigent
ARS Produktion	reprezentace, objevná dramaturgie	Ermanno Wolf-Ferrari: Violinkonzert op. 26, Divertimento op. 20, I gioielli della Madonna, Alban Beikircher: housle, Plzeňská filharmonie, Chuhei Iwasaki: dirigent

8a. Další nahrávky (dosud nevydaná CD, nahrávky pro rozhlas a televizi... nikoli live)

!! rozlišujte mezi vlastními akcemi a akcemi produkoványými v rámci festivalu

název média	skladatel	dílo	popis (interpreti, místo...), počet minut
Český rozhlas	Daniel Chudovský	Mohendžodaro a Harappa	15:10
Český rozhlas	Tomáš Reindl	Utero	12:16
studiová nahrávka	Tomáš Ille	Pražské čtvrti	20:00
studiová nahrávka	Tomáš Ille	Seďm zastavení na lidském těle	19:00
studiová nahrávka	Akira Ifukube	Japonská suita	17:35
studiová nahrávka	Leoš Janáček	Lašské tance	22:30
studiová nahrávka	Leoš Janáček	Suita pro orchestr, op. 3	20:20
studiová nahrávka	Leoš Janáček	Moravské tance	10:20

8b. Rozhlasové, televizní, filmové, on line přenosy a záznamy (live záznamy)

!! rozlišujte mezi vlastními akcemi a akcemi produkoványými v rámci festivalu

název média	skladatel	dílo	popis (interpreti, místo...), počet minut
Záznam koncertu 23.9. pro stanici Čro Vltava a EBU - Platina 1	Antonín Dvořák	Karneval, koncertní předehra, op. 92	9:17
Záznam koncertu 23.9. pro stanici Čro Vltava a EBU - Platina 1	Jan Kubelík	Symfonie a moll	34:12
Záznam koncertu 23.9. pro stanici Čro Vltava a EBU - Platina 1	Nikolaj Rimskij-Korsakov	Šeherezáda, symfonická suita, op. 35	45:02
TV ZAK - 25. 2.	B. Smetana	Má vlast	83:00
přenášeno on-line do USA - 28.4. - Slavnosti svobody	Otakar Pihř	Generál G. S. Patton - Koncertní pochod	4:43

přenášeno on-line do USA – 28.4. - Slavnosti svobody	George Gershwin	Rapsodie v modrém	19:46
přenášeno on-line do USA – 28.4. - Slavnosti svobody	Antonín Dvořák	Symfonie č. 9 e moll, op. 95 „Z nového světa“	42:25
TV Noe přímý přenos - 2.6. - Den Plzeňské Madony	Jiří Ignác Linek	Korunovační intrády č. 1, 2, 8	65:00
	Alexandr Guilman	Parafráze sboru z oratoria Juda Makabejský	
	Josef G. Rheinberger	Abendlied, op. 69 č.3	
	Giulio Caccini	Ave Maria	
	Anton Bruckner	Ave Maria	
TV Noe přímý přenos - 16.5. - Modlitba k sv. Janu Nepomuckému	Antonín Dvořák	Te Deum, op. 103	84:00
	Jiří Ignác Linek	Korunovační intrády	
	A. Dvořák	Preludium A dur	
	Johann Sebastian Bach	Kantáta Herz und Mund und Tat und Leben, BMV 147 - závěrečný chorál "Jesus bleibet meine Freude"	
	Giulio Caccini	Ave Maria	
	Pavel Josef Vejvanovský	Serenáda MBA 49/XXVII	
	A. Dvořák	Preludium a moll	
František Xaver Thuri	Kantáta k počtí svatého Jana Nepomuckého		
audiovizuální záznam – 19.5.	Tomáš Ille	Jazyk sv. Jana	67:00
9. Koncerty: a) pro mládež b) školní <i>!! rozlišujte mezi vlastními akcemi a akcemi produkoványými v rámci festivalu</i>			
místo	termín	počet návštěvníků	autor pořadu /program koncertu, (skladatel, dílo)
a)			
Fakulta designu a umění Ladislava Sutnara - Duha	5.9.	60	Namaluj si hudbu: <i>Martin Pášma / Tomáš Ille</i>
b)			
Fakulta designu a umění Ladislava Sutnara - Duha	6.9.	60	Namaluj si hudbu: <i>Martin Pášma / Tomáš Ille</i>
Fakulta designu a umění Ladislava Sutnara - Duha	7.9.	60	Namaluj si hudbu: <i>Martin Pášma / Tomáš Ille</i>
Fakulta designu a umění Ladislava Sutnara - Duha	8.9.	60	Namaluj si hudbu: <i>Martin Pášma / Tomáš Ille</i>
10. Přehled vlastního uplatněného repertoáru orchestru/sboru – skladatele uvádějte abecedně			
skladatel	dílo		
B. Martinů/J. Teml	Pisničky na jednu stránku, H 294		
A. Dvořák	Svatební košile, op. 69 - Maria Panno, při mně stůj		
A. Dvořák	Jakobin - árie Terinky „Ach bože, božinku ... Na podzim v ořeši“		
A. Dvořák/J. Teml	Cikánské melodie, op. 55		
Akira Ifukube	Japonská suita		
Alexander Borodin	Polovecké tance z opery Kniže Igor		
Alexandr Glazunov	Symfonie č. 7 F dur, op. 77 „Pastorální“		
Antonín Dvořák	Symfonie č. 9 e moll, op. 95 „Z nového světa“		
Antonín Dvořák	Te Deum, op. 103		
Antonín Dvořák	Serenáda pro dechové nástroje, violoncello a kontrabas, op. 44		
Antonín Dvořák	Biblické písně, op. 99, č. 1,4,5,7,10		
Antonín Dvořák	Karneval, koncertní předehra, op. 92		
Antonín Dvořák	Hymnus „Dědicové Bílé hory“		
Antonín Dvořák	Svatá Ludmila, op. 71, 3. díl (č. 36, 37, 39, 41, 42, 43, 44, 45)		
Antonín Dvořák	Vodník, symfonická báseň, op. 107		
Antonio Vivaldi	Koncert pro housle a orchestr Es dur, op. 8 č. 5, RV 253 „La tempesta di mare“		
Aram Chačaturjan	Gajané, suita z baletu, výběr		
Arcangelo Corelli	Concerto grosso g moll, op. 6 č. 8 „Vánoční“		
Arthur Honegger	Letní pastorále		
Astor Piazzolla	Libertango		
Astor Piazzolla	Oblivion		
B. Smetana	Dvě vdovy - árie Karoliny „Samostatně vládnú já“		
B. Smetana	Hubička - Ukolébavka Vendulky		
B. Smetana	Prodaná nevěsta - árie Mařenky: „Ach, jaký žal ... Ten lásky sen“		
Bedřich Smetana	Má vlast		
Bedřich Smetana	Hakon Jarl, symfonická báseň, op. 16		
Béla Bartók	Divertimento pro smyčcový orchestr		
Camille Saint-Saëns	Samson a Dalila		

Camile Saint-Saëns	Dance Bacchanale
Camile Saint-Saëns	Suita pro orchestr D dur, op. 49
César Franck	Panis angelicus
Claude-Michel Schönberg	Les Misérables - I Dreamed a Dream
Daniel Chudovský	Mohendžodaro a Harappa
Dmitrij Šostakovič	Symfonie č. 5 d moll, op. 47
Edvard Grieg	Z časů Holbergových. Suita ve starém slohu, op. 40
Edward Grieg	Koncert pro klavír a orchestr a moll, op. 16
František Xaver Thuri	Kantáta č. 3 k počtě svatého Jana Neponuckého
Franz Berwald	Symfonie č. 3 „Singuliere“
Georg Friedrich Händel	Mesiáš – sopránová árie „Rejoice greatly“
Georg Friedrich Händel	Samson - árie Manoaha „Thy glorious deeds“
George Gershwin	Rapsodie v modrém
Giulio Caccini	Ave Maria
Henryk Wieniawski	Brilantní fantazie pro housle a orchestr na téma z Gounodovy opery Faust, op. 20
Howard Shore	Lord of the Rings - Into the West
Jan Kubelik	Symfonie a moll
Jan Václav Hugo Voříšek	Symfonie D dur
Jaroslav Ježek	Tmavomodrý svět
Jean Sibelius	Lenminkäinen a dívky na ostrově, op. 22 č. 1
Jiří Ignác Linck	Korunovační intrády č. 1, 2 a 8
Jiří Ignác Linck	Korunovační intrády č. 1, 2 a 8
Jiří Suchý	Americká lidová píseň: Klementajn
Jiří Suchý	Blues pro tebe
Jiří Suchý/ Jiří Šlitr	Babeta
Jiří Suchý/ Jiří Šlitr	Včera neděle byla
Jiří Suchý/ Jiří Šlitr	Krajina posedlá tmou
Jiří Suchý/ Jiří Šlitr	Píseň o rose
Jiří Suchý/ Jiří Šlitr	Zčervená
Jiří Suchý/ Jiří Šlitr	Pisnička pro Zuzanu
Jiří Suchý/ Jiří Šlitr	Marmivá sestřenice
Jiří Suchý/ Jiří Šlitr	směs písní Pramínek vlasů, Klokočí, Nevypalčený blue
Jiří Suchý/ Jiří Šlitr	Tereza
Jiří Suchý/ Jiří Šlitr	Tak abyste to věděla
Jiří Suchý/ Jiří Šlitr	Jó to jsem ještě žil
Jiří Suchý/ Jiří Šlitr	Ach, ta láska nebeská
Jiří Suchý/ Jiří Šlitr	Je nebezpečné dotýkat se hvězd
Johann Christian Bach	Symfonie č. 6 g moll, op. 6
Johann Pachelbel	Kánon
Johann Sebastian Bach	Braniborský koncert č. 3 G dur, BWV 1048
Johann Sebastian Bach	Kantáta Herz und Mund und Tat und Leben, BWV 147, závěrečný chorál „Jesus bleibet meine Freude“
Johannes Brahms	Symfonie č. 3 F dur, op. 90
John Williams	Superman - March
John Williams	Superman - Love Theme
John Williams	Star Wars - I. Main Title
John Williams	Star Wars - II. Princess Leia's Theme
John Williams	Star Wars - III. The Imperial March
John Williams	Harry Potter - Suita: Kámen moudrců – I. a IV. Věta
John Williams	Harry Potter - Suita: Ohnivý pohár
Joseph Haydn	Opuštěný ostrov, předehra, Hob. Ia:13
Joseph Haydn	Symfonie č. 94 G dur, Hob. I:94 „S úderem kotlů“
Leonard Bernstein	Candide, předehra
Leonard Bernstein	West Side Story, výběr
Leoš Janáček	Lašské tance
Leoš Janáček	Suita pro orchestr, op. 3
Leoš Janáček	Moravské tance
Loyd Weber	Jesus Christ Superstar - Arie Máří Magdaleny
Ludwig van Beethoven	Leonora, předehra č. 1, op. 138
Ludwig van Beethoven	Koncert pro klavír a orchestr č. 1 C dur, op. 15
Max Bruch	Koncert pro housle a orchestr č. 1 g moll, op. 26
Nikolaj Rimskij-Korsakov	Šeherezáda, symfonická suita, op. 35
Otakar Pihrt	Generál G. S. Patton – Koncertní pochod
Pavel Josef Vejvanovský	Serenáda MBA 49/XXVII
Pietro Antonio Locatelli	Koncert pro housle a orchestr D dur, op. 3 č. 12 „Il laberinto amonico“
lidová píseň	Plzeňská věž – písnička
Robert a Kristen Anderson Lopez	Frozen - Let It Go

Robert Schumann	Symfonie č. 4 d moll, op. 120
Samuel Barber	Koncert pro housle a orchestr, op. 14
Tomáš Ille	Pražské čtvrti
Tomáš Ille	Sedm zastavení na lidském těle
Tomáš Ille	Jazyk sv. Jana
Tomáš Ille	Namahuj si hudbu
Tomáš Reindl	Utero
Veronika Kopecká	Otče náš
Veronika Kopecká	Ekumenická modlitba
Wolfgang Amadeus Mozart	Symfonie č. 40 g moll, KV 550
Wolfgang Amadeus Mozart	Exsultate jubilate, KV 165
Wolfgang Amadeus Mozart	Figarova svatba - <i>duet Zuzanky a Figara</i> „Cinque, dieci, venti, trenta“
Wolfgang Amadeus Mozart	Kouzelná flétna - <i>duet Pamiňy a Papagena</i> „Bei Männern, welche Liebe fühlen“
Wolfgang Amadeus Mozart	Serenáda pro dvoje housle, violu, kontrabas a orchestr D dur, KV 239 „Serenata notturna“
Wolfgang Amadeus Mozart	Così fan tutte - <i>arie Despiný</i> „In uomini, in soldati „
Wolfgang Amadeus Mozart	koncertní árie Misera, dove son! - Ah! non son io che parlo, KV 369
Wolfgang Amadeus Mozart	Don Giovanni - <i>arie Donny Elviry</i> „Ah, chi mi dice mai „
Wolfgang Amadeus Mozart	La Clemenza di Tito - <i>duet Annia a Servilie</i> „Ah! Perdona al primo affetto“
Wolfgang Amadeus Mozart	Koncert pro klarinet a orchestr A dur, KV 622 (<i>Allegro</i>)
Wolfgang Amadeus Mozart	Koncert pro klavír a orchestr č. 24 c moll, KV 491
Zdeněk Fibich	V podvečer, selanka pro orchestr, op. 39
Zdeněk Fibich	Vodník, koncertní melodram, op. 15
Zdeněk Fibich	Hakon, koncertní melodram, op. 30

b) Informace o abonmá a prodeji vstupenek

i. Sezóna 2020/21:

Ceny abonmá:

Abonentní řada	
Diamant (koncertů)	1100 Kč
Platina (9 koncertů)	1980 Kč
Crossover (2 koncerty)	640 Kč
Duha (3 koncerty)	450 Kč

System slev:

Po předložení příslušného dokladu:

Senior (od 65 let věku): - 30 %
ZTP, ZTP/P + průvodce: - 50 %
Studenti (do 26 let): - 30 %
Děti (do 14 let): - 50 %

Při zakoupení více řad současně:

2 řady: - 10 % z celkové částky
3 řady: - 20 % z celkové částky
4 řady: - 30 % z celkové částky
Slevy není možno kombinovat ani sčítat.

Termíny:

Prodej abonmá: 18. 6. 2020 – 31. 7. 2020
(Dosavadním předplatitelům byla jejich místa rezervována do 3. 7. 2020.)

Prodej vstupenek: od 3. 8. 2020

ii. Sezóna 2021/22:

Ceny abonmá:

Abonentní řada	
Diamant (6 + 1 koncert bonus)	1320 Kč
Platina (8 + 1 koncert bonus)	1760 Kč
Crossover (3 koncerty)	1200 Kč
Duha (3 koncerty)	450 Kč

System slev:

Po předložení příslušného dokladu:

Senior (od 65 let věku): - 30 %
ZTP, ZTP/P + průvodce: - 50 %
Studenti (do 26 let): - 30 %
Děti (do 14 let): - 50 %

Při zakoupení více abo řad současně:

2 řady: - 10 % z celkové částky
3 řady: - 20 % z celkové částky
4 řady: - 30 % z celkové částky
Slevy není možno kombinovat ani sčítat.

Termíny:

Prodej abonmá: 16. 6. 2021 – 31. 7. 2021
(Dosavadním předplatitelům byla jejich místa rezervována do 2. 7. 2021.)

Prodej vstupenek: od 2. 8. 2021

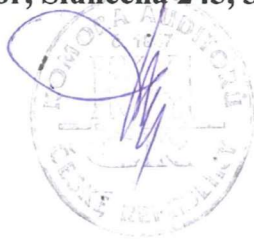
6. Zpráva nezávislého auditora – SCAN

Zpráva nezávislého auditora zakladateli společnosti

**Plzeňská filharmonie, o.p.s.
se sídlem nám. Míru 10
301 00 Plzeň**

rok 2021

Ing. Marta Kučerová, auditor, Slunečná 245, 330 02 Dýšina



Zpráva nezávislého auditora

Příjemce zprávy: **Plzeňská filharmonie, o.p.s., IČO:25224662**

Sídlo: Nám. Míru 10, 301 00 Plzeň
IČO: 25224662

Zápis v rejstříku obecně prospěšných společností, vedeného Krajským soudem v Plzni
oddíl 0, vložka 9

Právní forma: Obecně prospěšná společnost

Druh obecně prospěšných služeb :

- šíření a popularizace hodnot v oblasti hudební kultury
- propagování umělecky hodnotné hudby ve špičkové interpretaci-provozování této hudby, tj. zpřístupnění uměleckých hodnot nejvyšší kvality co nejširšímu spektru posluchačů
- reprezentování Města Plzně a plzeňského regionu svými uměleckými vystoupeními v České republice i v zahraničí
- provozování vlastního koncertního popř. nahrávajícího jednatelství, včetně činnosti v zahraničí
- zajišťování abonentní koncertní sezony Plzeňské filharmonie i hostujících těles v Plzni prostřednictvím svého koncertního oddělení / včetně zajištění dalších koncertů -komorní cyklus „Kruh přátel hudby“, chrámové koncerty, Smetanovské dny a další/

Zpráva o auditu účetní závěrky

Provedli jsme audit přiložené účetní závěrky společnosti **Plzeňská filharmonie o.p.s.**, která se skládá z rozvahy, výkazu zisků a ztrát k **31.12.2021** a přílohy k této účetní závěrce, která obsahuje popis použitých metod a postupů a další vysvětlující informace. Údaje o společnosti **Plzeňská filharmonie o.p.s.** jsou uvedeny v příloze k této účetní závěrce.

Odpovědnost statutárního orgánu účetní jednotky za účetní závěrku

Statutární orgán organizace **Plzeňská filharmonie o.p.s.** je odpovědný za sestavení účetní závěrky, která podává věrný a poctivý obraz v souladu s českými účetními předpisy a za takový vnitřní kontrolní systém, který považuje za nezbytný pro sestavení účetní závěrky tak, aby neobsahovala významné nesprávnosti způsobené chybou či podvodem.

Odpovědnost auditora

Naší odpovědností je vyjádřit na základě našeho ověření výrok k této účetní závěrce. Audit jsme provedli v souladu se zákonem o auditorech, mezinárodními auditorskými standardy a souvisejícími aplikačními doložkami KACR. V souladu s těmito předpisy jsme povinni dodržovat etické požadavky a naplánovat a provést ověření tak, abychom získali přiměřenou jistotu, že účetní závěrka neobsahuje významné nesprávnosti.

Audit zahrnuje provedení auditorských postupů k získání důkazních informací o částkách a údajích zveřejněných v účetní závěrce. Výběr postupů závisí na úsudku auditora zahrnujícím i vyhodnocení rizik významné nesprávnosti údajů uvedených v účetní závěrce způsobené podvodem nebo chybou. Při vyhodnocování těchto rizik auditor posoudí vnitřní kontrolní systém jako východisko pro sestavení účetní závěrky podávající věrný a poctivý obraz. Cílem tohoto posouzení je navrhnout vhodné auditorské postupy. Audit též zahrnuje posouzení vhodnosti použitých účetních metod, přiměřenosti účetních odhadů provedených vedením i posouzení celkové prezentace účetní závěrky,

Jsme přesvědčeni, že důkazní informace, které jsme získali, poskytují dostatečný vhodný základ pro vyjádření našeho výroku.

Výrok auditora:

Podle našeho názoru přiložená účetní závěrka sestavená k 31.12.2021 podává věrný a poctivý obraz aktiv a pasiv společnosti Plzeňská filharmonie o.p.s., stejně tak jako nákladů, výnosů a výsledku jejího hospodaření za rok 2021 v souladu s českými účetními předpisy.

Ostatní informace:

Za ostatní informace se považují informace uvedené ve výroční zprávě mimo účetní závěrku a naši zprávu auditora. Za ostatní informace odpovídá statutární orgán společnosti. Náš výrok k účetní závěrce se k ostatním informacím nevztahuje, ani k nim nevydáváme žádný zvláštní výrok. Přesto je však součástí našich povinností souvisejících s ověřením účetní závěrky seznámení se s ostatními informacemi a zvážení, zda ostatní informace uvedené ve výroční zprávě nejsou ve významném / materiálním/ nesouladu s účetní závěrkou či našimi znalostmi o účetní jednotce získanými během ověřování účetní závěrky, zda je výroční zpráva sestavena v souladu s právními předpisy nebo zda se jinak tyto informace nejeví jako významně /materiálně/ nesprávné. Pokud na základě provedených prací zjistíme, že tomu tak není, jsme povinni zjištěné skutečnosti uvést v naší zprávě.

V rámci uvedených postupů jsme v obdržенých ostatních informacích nic takového nenašli.

Zpráva vypracována a vydána dne 29.6.2022

Vypracoval : Ing. Marta Kučerová
Slunečná 245
330 02

č.opr.KAČR 1847



ROZVAHA ke dni : 31.12.2021

(v tis.Kč)



Název	Plzeňská filharmonie
Sídlo	náměstí Míru 10, 301 00 Plzeň
IČ	252 24 662

	AKTIVA	Ř	k 1.1.	k 31.12
A. Dlouhodobý majetek celkem		1	3 197	3 326
II. Dlouhodobý hmotný majetek-součet ř.10 až 19		20	9 205	9 531
4. Hmotné movité věci a jejich soubory (022)		13	9 102	9 531
10. Poskytnuté zálohy na DHM (052)		19	102	0
IV. Oprávky k dlouhodob. majetku - suma ř.29 až 39		40	-6 008	-6 205
7. Oprávky k sam. mov. věcem a souborům (082)		35	-6 008	-6 205
B. Krátkodobý majetek ř.51+71+80+84		41	11 367	9 876
II. Pohledávky - součet ř.52 až 70		71	193	451
1. Odběratelé (311)		52	62	82
4. Poskytnuté provozní zálohy (314)		55	65	316
8. Daň z příjmů (341)		59	66	52
III. Krátkodobý fin.majetek - součet ř.72 až 78		79	10 961	9 248
1. Pokladna (211)		72	219	158
3. Peněžní prostředky na účtech (221)		74	10 741	9 089
IV. Jiná aktiva celkem - součet ř.81 a 82		82	214	177
1. Náklady příštích období (381)		80	214	177
AKTIVA CELKEM (A+B)		83	14 564	13 202
	PASIVA	Ř	k 1.1.	31.12.
A. Vlastní zdroje celkem ř.90+94		84	5 365	5 296
1. Jmění - součet ř. 85 až 87		88	11 831	11 762
1. Vlastní jmění (901)		85	2 465	2 397
2. Fondy (911)		86	9 365	9 365
2. Výsledek hospodaření - součet ř. 89 až 91		92	-6 466	-6 466
1. Účet výsledku hospodaření (+,- 963)		89	0	0
2. HV ve schvalovacím řízení (+,- 931)		90	-2 383	0
3. Nerozděl.zisk, neuhr.ztráta minulých let (+,- 932)		91	-4 083	-6 466
B. Cizí zdroje celkem		93	9 199	7 905
III.. Krátkodobé závazky - součet ř. 103 až 125		126	8 702	4 149
1. Dodavatelé (321)		103	199	633
5. Zaměstnanci (331)		107	2 685	1 982
7. Záv.k institucím sociál. zab. a zdr. pojištění (336)		109	1 613	984
9. Ostatní přímé daně (342)		111	634	184
11. Ostatní daně a poplatky (345)		113	168	219
12. Záv.ze vztahu ke státnímu rozpočtu (346)		114	3 384	147,188
22. Dohadné účty pasivní (389)		124	20	0,000
IV.. Jiná pasiva - součet ř. 127 a 128		129	497	3 756
1. Výdaje příštích období (383)		127	76	17
2. Výnosy příštích období (384)		128	422	3 739
PASIVA CELKEM		130	14 564	13 202

Sestaveno dne : 26.5.2022

Právní forma účetní jednotky: o.p.s

Předmět podnikání účetní jednotky: umělecká tvorba

Podpisový záznam:

L. Karel



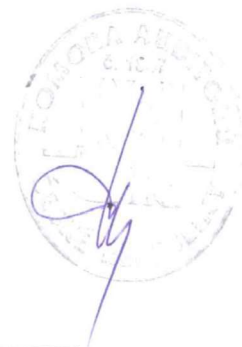
Plzeňská
filharmonie

Plzeňská filharmonie o.p.s.
Pilsen Philharmonic B Co

nam. Míru 10 301 00 Plzeň
Tel. +420 377 423 336
E-mail: info@plzenskafilharmonie.cz
www.plzenskafilharmonie.cz
IČ: 25224662

VÝKAZ ZISKU A ZTRÁTY ke dni : 31.12.2021

(v tis.Kč)



Název	Plzeňská filharmonie
Sídlo	náměstí Míru 10, 301 00 Plzeň
IČ	252 24 662

A.	NÁKLADY	1	hlavní	hosp	celkem
I.	Spotřebované nákupy a nakup.služby	2	15 562	0	15 562
I.1	Spotřeba mater., energie a ost.n.dod	3	4 344	0	4 344
I.3	Opravy a udržování	5	172	0	172
I.4	Náklady na cestovné	6	85	0	85
I.5	Náklady na reprezentaci	7	106	0	106
I.6	Ostatní služby	8	10 856	0	10 856
III.	Osobní náklady celkem	13	33 452	0	33 452
III.10	Mzdové náklady	14	25 048	0	25 048
III.11	Zákonné sociální pojištění	15	8 404	0	8 404
IV.	Daně a poplatky celkem	19	219	0	219
IV.15	Daně a poplatky	20	219	0	219
V.	Ostatní náklady celkem	21	983	0	983
V.19	Kurzové ztráty	25	48	0	48
V.22	Jiné ostatní náklady	28	935	0	935
VI.	Odpisy, prod.majetek,tvorba rez. a OP	29	197	0	197
VI.23	Odpisy dlouhodobého majetku	30	197	0	197
Náklady celkem		39	50 413	0	50 413
B.	VÝNOSY		hlavní	hosp	celkem
I.	Provozní dotace	40	47 782	0	47 782
II.	Přijaté příspěvky	41	13	0	13
II.3	Přijaté příspěvky - dary	43	13	0	13
III.	Tržby za vlastní výkony a za zboží	45	2 490	0	2 490
IV.	Ostatní výnosy	46	111	0	111
IV.8	Kurzové zisky	50	7	0	7
IV.10	Jiné ostatní výnosy	52	105	0	105
V.	Tržby z prodeje majetku	53	16	0	16
V.13	Tržby z prodeje materiálu	56	16	0	16
Výnosy celkem - Ř. 1 AŽ 29		59	50 413	0	50 413

Sestaveno dne : 26.5.2022

Právní forma účetní jednotky: o.p.s

Předmět podnikání účetní jednotky: umělecká tvorba

Podpisový záznam:

L. Kavelna

3

Plzeňská
filharmonie

Plzeňská filharmonie o.p.s.
Pilsen Philharmonic B Co
nam Míru 10 301 00 Plzeň
Tel +420 37 423 336
E-mail info@plzenskafilharmonie.cz
www.plzenskafilharmonie.cz
IČ 25224662



PŘÍLOHA K ÚČETNÍ ZÁVĚRCE (číselné údaje v tis.Kč)

OBCENÉ ÚDAJE o účetní jednotce (§30/1/a)

Název	Plzeňská filharmonie
Právní forma	o.p.s
Sídlo:	náměstí Míru 10 301 00 Plzeň
Adresa pro doručování	dtto
IČO	252 24 662
Den vzniku (zápisu do rejstříku)	27.8.1998
Zápis do rejstříku (jaký, označení)	O 9
Předmět činnosti (rozhodující)	umělecká tvorba
Datum zahájení činnosti	27.8.1998

Účetní období	1.1.2021-31.12.2021
Rozvahový den	31.12.2021
Okamžik sestavení účetní závěrky:	26.5.2022

Hlavní činnost

šíření a popularizace kulturních hodnot v oblasti hudební kultury
propagace hodnotné hudby ve špičkové kvalitě a její zpřístupnění co nejširšímu spektru posluchačů
reprezentování města Plzně a Plzeňského kraje v ČR i v zahraničí
provozování vlastní koncertní a nahrávací činnosti
zajištění abonentní koncertní činnosti v Plzni prostřednictvím svého koncertního oddělení;
možnost symfonické i komorní koncertní řady

Hospodářská činnost

agenturní činnost
reklamní činnost
vydavatelská činnost v oblasti tiskovin, zvukových a obrazových nosičů

Nejvyšší orgán:

správní rada

Statutární orgán

ředitel, Mgr.Lenka Kavalová

Dozorčí orgán

dozorčí rada

Organizační složky s vlastní právní subjektivitou:

Nebyly zřízeny.

Zakladatel/zřizovatel	výše vkladu	povaha vkladu	zapsáno do rejstříku
Město Plzeň	x	x	x

Informace o použitých účetních metodách, zásadách a odchylkách od těchto metod (§39/1/b)

Účetní metody a zásady jsou použity v souladu se zákonem o účetnictví a s účetní vyhláškou.
Nedošlo k žádným odchylkám od těchto metod, proto není třeba vyčíslit vliv takových odchylek.

Oceňování:

Majetek	v souladu se zákonem, tj. pořizovací cenou, případně reprodukční PC
Závazky	v nominálních hodnotách
Odpisy	rovnoměrné, dle odhadnuté životnosti
Opravné položky	jen k pohledávkám, dle zákona o rezervách
Přepočtení cizí měny	denní kurs ČNB, k rozvahovému dni přepočtení dle kurzu ČNB
Reálná hodnota	nepoužívá se

Jiné účetní jednotky, v níž je účetní jednotka společníkem s neomezeným ručením

Nejsou.

Položky dlouhodobého majetku:

Dlouh.majetek	PZ k 1.1	Přírůstky	Úbytky	KZ k 31.12.
hudební nástroje	9 102	428		9 531

Oprávky k DM	PZ k 1.1	Zvýšení	Snížení	KZ k 31.12.
hudební nástroje	6 008	197		6 205

ÚJ netvoří opravné položky k DM.

V účetním období nebyly do hodnoty mejetku aktivovány žádné úroky.

Jiné účetní jednotky, v níž je účetní jednotka drží podíl (i nepřímo)

Nejsou.

Přehled splatných dluhů k orgánům OSSZ, ZP, FÚ.

Nejsou.

Přehled o nabytých akciích, podílech, dluhopisech a podobných CP

ÚJ nenabyla žádné takové CP.

výše dluhů, které jsou splatné více než 5 let po rozvahovém dni (§39/1/d)	0
výše dluhů, které jsou kryty věcnými zárukami	0

Dluhy, které nejsou uvedeny v rozvaze (§30/1/n)

Takové dluhy nejsou.

VH v členění na HLČ a HOČ a pro účely DP

	účetní	upravený (DP)
VH hlavní činnosti	0	0
VH hospodářské činnosti		
Celkem	0	0

Údaje o zaměstnancích

kategorie zaměstnanců	prům. přep.počet
hudebníci, admin.pracovníci	59

z výkazu zisku a ztrát	v tis.Kč
A.III.10	25 048
A.III.11	8 404
A.III.12	0
A.III.13	0
A.III.14	0

Žádný zaměstnanec není současně členem řídicího, kontrolního nebo jiného orgánu.

Odměny členům orgánů

kategorie členů orgánů	výše odměny	dluh k 31.12.
nebyly vypláceny		

Účasti členů orgánů v osobách, se kterými jsou uzavřeny obchody či jiné smluvní vztahy

Vymezení členové orgánů nejsou členy osob, se kterými jsou uzavřeny obchodní smlouvy či jiné vztahy.

Zálohy, závdavků a úvěry poskytnuté členům orgánů

Vymezeným členům orgánů nebyly poskytnuty žádné takové částky.

Způsob zjištění základu daně z příjmů

DP je stanovena z veškerých příjmů.

Pokud je vykázán základ daně, je využita položka snižující základ daně podle §20/7 ZDP

Daňová úspora z příslušného roku je vždy využita v roce následujícím

	tis.Kč
Uplatněná položka dle §20/7 ZDP v roce předešlém	0
Daňová úspora z toho plynoucí	0
Použití daň.úspory v roce běžném	0

Významné položky z rozvahy a výkazu zisku a ztráty

nejsou

Přijaté a poskytnuté dary

přijaté dary	tis.Kč
MUDr. Margašová E.	12

Veřejné sbírky

V účetním období jsme nepořádali žádnou veřejnou sbírku

způsobu vypořádání výsledku hospodaření z předcházejících účetních období, zejména rozdělení zisku,

HV a jeho vypořádání	tis.Kč
HV min.období (+zisk/-ztráta)	-2383
příděl do RF	-2383

individuální produkční kvóta a obdobné kvóty a limity

Nemáme žádné takové položky

počet jednotlivých věcí a souborů majetku oceněného podle § 25 odst. 1 písm. k) (korunou)

Nemáme žádné takové položky

celková výměra a ocenění lesních pozemků s lesním porostem

Nemáme lesní pozemky o výměře převyšující 10 ha.

Na základě podkladu Plzeňské filharmonie o.p.s. zpracovala firma Dakan s.r.o.

Dne : 26.5.2022

Podpis stat.zástupce:



Plzeňská filharmonie o.p.s.
Pilsen Philharmonic Co.
nam. Mru 10, 305 00 Plzeň
Tel +420 37 731 115
E-mail: info@plzeňskafilharmonie.cz
www.plzeňskafilharmonie.cz
IC 25224662

7. Schválení Výroční zprávy a zprávy nezávislého auditora za rok 2021:

Schváleno Správní radou Plzeňské filharmonie na zasedání dne _____

Ing. Vladislav Vilímec, předseda Správní rady: _____

Mgr. Lenka Kavalová, ředitelka _____

Bylo vytištěno v počtu 15 ks.

Výtisk č. 1