

VÝROČNÍ ZPRÁVA

A ZPRÁVA NEZÁVISLÉHO AUDITORA ZA ROK 2022



Plzeňská filharmonie, o. p. s.,
zastoupená Mgr. Lenkou Kavalovou, ředitelkou
Náměstí Míru 10, 301 00 Plzeň
IČ: 25224662

Předkládá: Mgr. Lenka Kavalová a kol.

V Plzni dne 25. 5. 2023

Obsah

1. Úvod – historie a současnost Plzeňské filharmonie:.....	3
2. Základní údaje o společnosti:.....	6
a) Kontaktní a identifikační data:	6
b) Informace o zaměstnancích:.....	7
i. Organizační schéma společnosti	7
ii. Management:.....	8
iii. Orchester:	9
iv. Umělecká rada Plzeňské filharmonie:.....	12
v. Šéfdirigent Plzeňské filharmonie:	14
3. Umělecká činnost v roce 2022:	15
a) Rok 2022 Plzeňské filharmonie v číslech:	19
b) Tuzemská koncertní činnost - výběr:	20
i. Abonentní koncerty:	20
ii. Mimořádné koncerty	24
c) Zahraniční koncerty:	25
d) Nahrávací činnost Plzeňské filharmonie	26
Přehled studiové výroby	26
Live nahrávky	26
e) 42. ročník festivalu Smetanovské dny:	27
g) Mediální ohlasy:	30
4. Financování společnosti v roce 2022:	39
a) Dotace, granty, dary:.....	39
b) Procento soběstačnosti:.....	39
c) Partneři v roce 2022:.....	40
5. Přílohy	45
a) Statistiky činnosti Plzeňské filharmonie za rok 2022	45
b) Informace o abonmá a prodeji vstupenek.....	52
i. Sezóna 2021/22:	52
ii. Sezóna 2022/23:	53
6. Zpráva nezávislého auditora – SCAN	54
7. Schválení Výroční zprávy a zprávy nezávislého auditora za rok 2022:	63

1. Úvod – historie a současnost Plzeňské filharmonie:

Historicky prvním orchestrem tohoto typu se stal Plzeňský filharmonický spolek založený v roce 1882 z podnětu významného sbormistra, dirigenta, skladatele a pedagoga Hynka Pally (1837-1896). Instrumentální hudbu pěstovaly předtím kapely ostrošřelecká a vojenská. Obyvatelé města neměli možnost vyslechnout samostatný symfonický koncert, neznali velká orchestrální díla představitelů hudebního klasicismu Mozarta a Beethovena a takřka ani tvorbu Smetany a Dvořáka. Praha měla stálé orchestrální těleso od roku 1873 a své orchestry si již vybudoval i Hradec Králové a Tábor. Impulsem pro vznik takového tělesa se stal požadavek Akademického spolku Radbuza, který chtěl oslavit desetiletí své činnosti slavnostním koncertem. Členové se proto obrátili na Hynka Pallu, aby sestavil amatérský orchestr a provedl s ním větší oratorní dílo. Palla vytvořil spolehlivé a poměrně početné smyčcové těleso o sedmadvaceti hráčích a připojil k nim dechový a bicí soubor složený z profesionálních nebo poloprofesionálních hráčů, členů divadelní a ostrošřelecké kapely a kapely vojenské posádky. První vystoupení se konalo 22. 4. 1882 při slavnostním koncertu spolku Radbuza.

Velký úspěch koncertu podnítil další diskuze o sestavení trvalého tělesa v Plzni. Pilsner Reform ze dne 6. 5. 1882 přinesl zprávu o informativní schůzce plzeňských zastupitelů, na níž vystoupil též Hynek Palla a přednesl požadavek o nutné podpoře města pro budoucí těleso při nákupu notového materiálu, hudebních nástrojů a k úhradě výloh profesionálním hráčům. Městská rada přejala protektorát nad tvořícím se spolkem a přihlásila se jako jeho zakládající člen s příspěvkem „padesáti zlatých jednou provždy“. 1. 2. 1883 výnosem č. 4672 schválilo c. k. místodržitelství stanovy sdružení i jeho oficiální název „Filharmonický spolek plzeňský“. První koncert nově ustanoveného spolku se konal 28. 3. 1883 v městském divadle. Mimořádnou událostí se stalo provedení Houslového koncertu D dur P. I. Čajkovského se sólistou Ferdinandem Lachnerem, koncertním mistrem orchestru Národního divadla. Plzeň se tak stala po Moskvě a Vídni třetím městem, kde bylo toto dílo uvedeno. Činnost Filharmonického spolku, ať již během své éry orchestrální v letech 1882-1889, nebo během éry komorní (1889-1896), tak sehrála důležitou roli v kulturním rozvoji města a připravila půdu pro pozdější rozvoj orchestrálního a koncertního života.

Ve 20. století pokusy pokračují, už proto, že rozvíjející se hudební život citelně postrádal existenci kvalitního orchestrálního tělesa, které by ve svém působení nebylo vázáno častým účinkováním a zkouškami v divadle. Zásadním krokem byl vznik poloamatérského Symfonického orchestru Osvětového svazu v Plzni koncem roku 1919. V roce 1934 přijal orchestr název Plzeňská filharmonie. Orchester měl od sezóny 1922/23 své abonentní cykly, maximálního počtu předplatitelů dosáhl v roce 1925/26 počtem 940 předplatitelů.

Tento orchestr (nazývaný Plzeňskou filharmonií) hrál zadarmo a umožňoval tak ve svém abonentním cyklu z Prahy získávat Českou filharmonii. Záslužná činnost tohoto orchestru pokračovala i po roce 1945.

Necelý rok po vzniku plzeňské rozhlasové stanice byl v únoru 1946 z podnětu tehdejšího redaktora dr. Antonína Špeldy ustaven 32členný orchestr. Dostal název Plzeňský rozhlasový orchestr. Orchestr denně zkoušel a „naživo“ vysílal. Po reorganizaci Českého rozhlasu v roce 1993 pokračovalo plzeňské těleso v práci jako společnost s ručením omezeným a posléze jako příspěvková organizace pod názvem Plzeňský rozhlasový orchestr – Symfonický orchestr města Plzně.

Od srpna 1998 se pak orchestr přeměnil na obecně prospěšnou společnost, jejímž zakladatelem je město Plzeň, a opětovně přijal název Plzeňská filharmonie.

Plzeňská filharmonie, dříve Plzeňský rozhlasový orchestr, je těleso s pevnou tradicí a renomé. Řadí se mezi orchestry žádané na jevištích České republiky i koncertních sálů zahraničí, jakými jsou například Gasteig v Mnichově, Liederhalle ve Stuttgartu, Alte Oper ve Frankfurtu, Brucknerhaus v Linci, Mercedes-Benz Arena v Berlíně, Kulturpalast v Drážďanech, Konzerthaus a Stadthalle ve Vídni, Tonhalle v Zürichu nebo Rudolfinum a O2 aréna v Praze.

Orchestr podniká mnohá turné: pravidelně vystupuje na prestižních pódii Evropy, Japonska a USA, účastní se významných festivalů (Engadin Festival ve Švýcarsku, Weilburger Schlosskonzerte, Elbenwald Festival v Německu), v září 2022 uspěl na festivalu Dvořákova Praha s vlastním pořadem Dvořák cestovatel.

Filharmonie má na svém kontě řadu reprezentativních kompaktních disků. Velký zájem byl o komplet s Rapsodiemi Antonína Dvořáka nebo souborné dílo pro violoncello a orchestr Bohuslava Martinů (Petr Nouzovský & Tomáš Brauner), které získalo cenu Classic Prague Awards 2017. Posledními novinkami jsou CD vydaná německou agenturou Ars Produktion: disk se sopranistkou Karolínou Janů či CD se skladbami Ermanna Wolfa-Ferrariho (Alban Beikircher & Chuhei Iwasaki), jež bylo nominované na prestižní cenu Opus Klassik. I novinka, disk Japonsko-české inspirace se skladbami Akiri Ifukubeho a Leoše Janáčka, se setkává s mimořádným ohlasem renomovaných kritiků Evropy i Japonska.

V uplynulých sezónách s Plzeňskou filharmonií vystoupila řada renomovaných instrumentalistů i pěvců, mimo jiné Xavier de Maistre, Sergej Nakarjakov, Lilya Zilberstein, Tai Murray, Pascal Roge, Juliane Banse, Thomas Oliemans, Julian Pflugmann, Jeremy Menuhin, Igor Ardašev, Ivan Ženatý nebo Michaela Fukačová. V minulosti byli významnými hosty i Ramon Vargas, Montserrat Caballé a také řada vynikajících dirigentů, např. sir Charles Mackerras, Václav Talich nebo Jiří Bělohlávek.

Plzeňská filharmonie se významně podílela na realizaci projektu Plzeň – Evropské hlavní město kultury 2015, léta je pořadatelem mezinárodního mezioborového festivalu Smetanovské dny a komorního cyklu

Kruhu přátel hudby, na mladé talentované umělce cílí projekt Muzikantská naděje, pro nejmenší připravila dětský klub Filharmoníček.

Šéfdirigentem Plzeňské filharmonie byl v roce 2022 Chuhei Iwasaki.

V čele Plzeňské filharmonie stála v roce 2022 Mgr. Lenka Kavalová:

- ředitelka Plzeňské filharmonie od roku 2009,
festivalu Smetanovské dny od roku 2013,
Kruhu přátel hudby od roku 2021
- předsedkyně Asociace symfonických orchestrů a pěveckých sborů ČR (ASOPS ČR) od roku 2021
- prezidentka České hudební rady ČR (ČHF ČR) od roku 2022
- viceprezidentka Asociace hudebních festivalů ČR (AHF ČR) od roku 2022.

Plzeňská filharmonie je členem Asociace symfonických orchestrů a pěveckých sborů ČR.

Asociace symfonických orchestrů a pěveckých sborů ČR je členem evropské asociace PEARLE; Unie zaměstnaneckých svazů ČR a České hudební rady.

Česká hudební rada je členem European Music Council.

Smetanovské dny jsou členem Asociace hudebních festivalů ČR.

Plzeňská filharmonie je od roku 2013 je pořadatelem mezinárodního mezioborového festivalu Smetanovské dny a od roku 2021 je pořadatelem Kruhu přátel hudby v Plzni. Na mladé talenty je zacílen od sezóny 2019/2020 projekt Muzikantská naděje a pro nejmenší byl zároveň otevřen dětský klub Filharmoníček.

Činnost Plzeňské filharmonie by nebylo v daném rozsahu možné realizovat bez finanční podpory Statutárního města Plzně, Plzeňského kraje, Ministerstva kultury ČR a bez podpory dalších partnerů. Srdečně děkujeme.

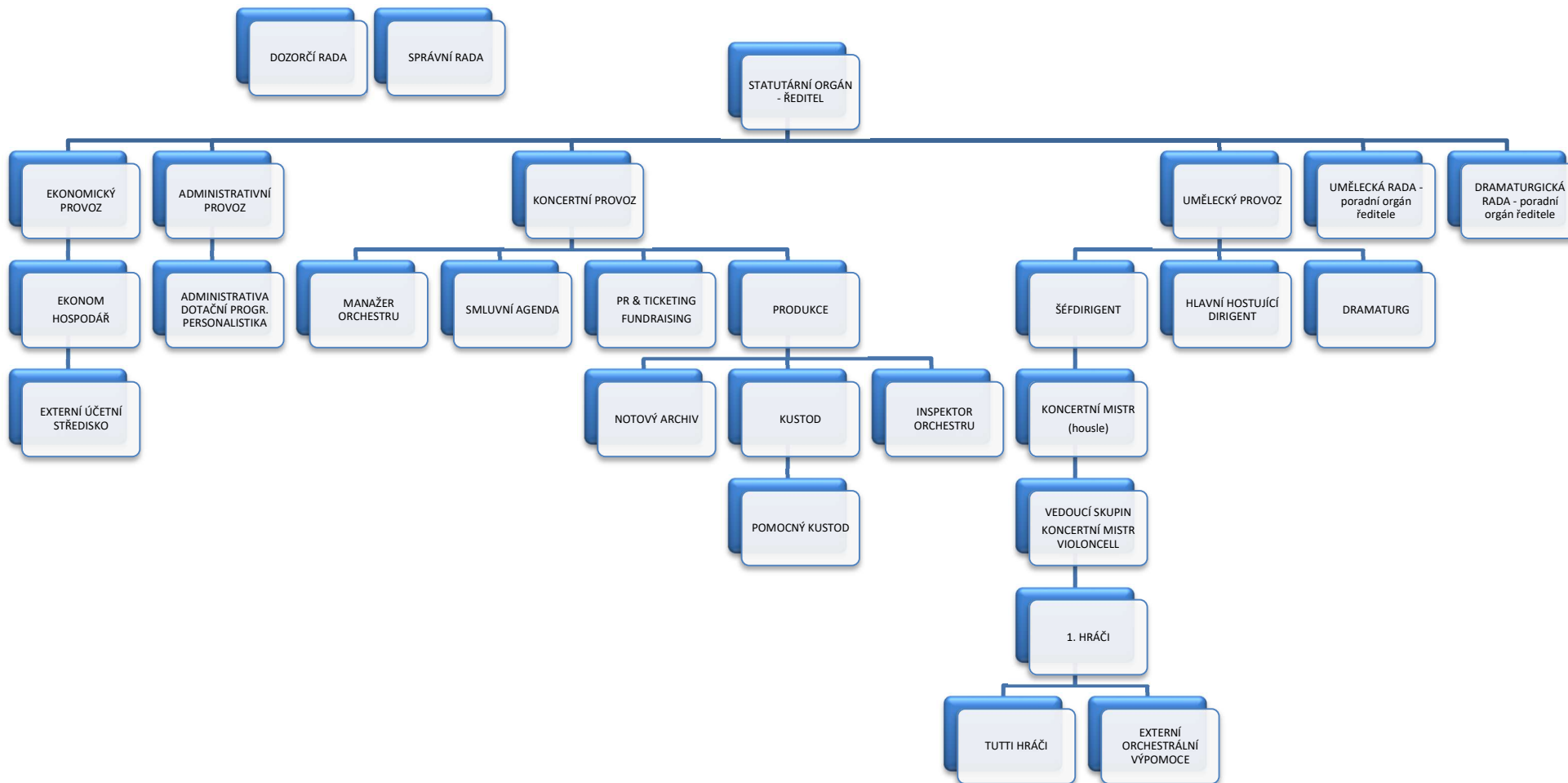
2. Základní údaje o společnosti:

a) Kontaktní a identifikační data:

název:	Plzeňská filharmonie, obecně prospěšná společnost
sídlo:	náměstí Míru 2363/10, 301 00 Plzeň
Spisová značka:	O 9, Krajský soud v Plzni
Datum zápisu:	27. 8. 1998
IČO/DIČ:	25224662 / CZ25224662
Bankovní spojení:	100 301 4947 / 5500
Externí účetní středisko:	DAKAN s.r.o., Pod Dubovkou 198/9, Plzeň
zakladatel:	Statutární město Plzeň, nám. Republiky 1, 301 00 Plzeň
Dozorčí rada:	MUDr. Ing. Veronika Jilichová Nová, Ing. Pavel Novák, Ivana Ottová
Správní rada:	Ing. Vladislav Vilímec (předseda), Bc. Eva Herinková, JUDr. Marcela Hollerová, MUDr. Pavel Boček, MgA. Miroslav Brejcha, Mgr. Eliška Bartáková
Statutární orgán-ředitel:	Mgr. Lenka Kavalová
Kontaktní osoba:	Ivana Kandlerová, +420 602 255 756, info@plzenskafilharmonie.cz
internetové stránky:	www.plzenskafilharmonie.cz , www.smetanovskedny.cz

b) Informace o zaměstnancích:

i. Organizační schéma společnosti



ii. Management:

Ředitelka	Mgr. Lenka Kavalová
Administrativa / personalistika / dotační programy / asistentka ředitelky	Ivana Kandlerová <i>(do 31. 3. 2022)</i> Monika Škubalová <i>(od 1. 4. 2022)</i>
Ekonom	Ing. Zdeněk Hlaváček
PR manažer / ticketing / Smetanovské dny	Ing. Pavel Bouda <i>(do 30. 4. 2022)</i> MgA. Michal Karban <i>(od 1. 5. 2022)</i>
Smluvní agenda, koncertní oddělení	Lucie Havelková <i>(do 30. 4. 2022)</i> Bc. et Bc. Jakub Truneček <i>(od 1. 5. 2022)</i>
Produkce / koncertní oddělení	MgA. Barbora Dvořáková
Vedoucí provozu	Mgr. Jiří Brož
Archiv	PhDr. Zuzana Zatloukalová

Pravidelná spolupráce

Hudební skladatel, autorské projekty, dramaturgie

Tomáš Ille

Projektový manager

Mgr. Zdeněk Hazdra, Ph.D.

Projektový manager

Jiří Sejkora

Technická podpora, IT, digitalizace

Čeněk Urbanec

Spolupráce formou stáží

Adéla Zemanová

Viktorie Šlajsová

iii. Orchester:

- I. housle: **Michal Sedláček** (*koncertní mistr, do 31. 8. 2022*), **Olga Alicja Osmolińska** (*koncertní mistr, od 1. 9. 2022*), **Hana Hložková** (*koncertní mistr*), **Kateřina Krejčová** (*zástupce koncertního mistra, do 31. 8. 2022*), **Yuya Sakuma**, **Milada Šulcová**, **Amir Takeru Tawaratani**, **Jan Ježek** (*do 30. 9. 2022*), **Sofii Mikula**, **Kateřina Vítečková**, **Moena Zushi**, **Sarii Katsushima** (*od 20. 4. 2022*), **Etsuko Yasuda** (*od 1. 10. 2022*)
- II. housle: **Gabriela Schönová** (*vedoucí skupiny*), **Milan Brouček ml.**, **Iveta Brychtová**, **Vladimíra Machoňová**, **Lenka Bartoničková**, **Šárka Karasová**, **Filip Kottek**, **Alena Miřácká** (*do 28. 2. 2022*)
- Violy: **Vít Hošek** (*vedoucí skupiny*), **Alena Járová** (*zástupce vedoucího skupiny*), **David Šoltész** (*do 30. 6. 2022*), **Jan Sedláček** (*do 31. 8. 2022*), **David Schill**, **Radka Teichmanová**, **Daniel Macho** (*do 31. 10. 2022*), **Tomáš Hanousek** (*od 1. 4. 2022*), **Martina Englmaierová** (*od 15. 9. 2022*)
- Violoncella: **David Niederle** (*koncertní mistr*), **Orsolya Bartoš-Vági** (*zástupce koncertního mistra, MD*), **Dora Hájková** (*zástupce koncertního mistra*), **Radek Schořovský**, **Petr Osička**, **Jan Nečaský**, **Ladislav Mariaš**, **Dana Chodlová** (*od 1. 10. 2022*)
- Kontrabasy: **Václav Hořák** (*vedoucí skupiny*), **Eri Ishikawa** (*zástupce vedoucího skupiny*), **Vojtěch Šatra** (*zástupce vedoucího skupiny*), **Milan Brouček st.**, **Mayuko Ichikawa**
- Flétny: **Jakub Klögner**, **Ana Votoupal**, **Anna Špelinová**

- Hoboje: **Petra Hajžmanová, Anna Škreptáčová, Yelyzaveta Sukhyna**
- Klarinety: **Jan Oblištil** (*vedoucí skupiny dechových dřevěných nástrojů*), **Jaroslav Bulka, Zlata Vohryzková** (*od 1. 4. 2022*)
- Fagoty: **Václav Kapusta, Vladimír Vlna, Stefania Serri** (*od 5. 5. 2022 do 30. 9. 2022*), **Jakub Čech** (*od 1. 12. 2022*)
- Lesní rohy: **Ercules Daniel Urro Vasquez** (*od 1. 12. 2022*), **Václav Faltýn, Jan Šlégr, Jan Prokop**
- Trubky: **Martin Chodl** (*vedoucí skupiny dechových žesťových nástrojů*), **Ota Paleček**
- Trombóny: **Fedele di Mucci** (*od 1. 2. 2022*), **Veronika Lédlová, Jan Karásek, Karel Palát**
- Tympány, bicí: **Štěpán Holoubek** (*vedoucí skupiny do 31. 1. 2022, zástupce vedoucího skupiny od 1. 2. 2022*), **Vojtěch Novotný** (*vedoucí skupiny od 1. 2. 2022*), **Tomáš Votava** (*zástupce vedoucího skupiny od 1. 2. 2022*)



Plzeňská filharmonie, foto Patrick Marek

iv. Umělecká rada Plzeňské filharmonie:

(foto Patrick Marek, Lukáš Potůček):



Vít Hošek
předseda UR



Hana Hložková
koncertní mistr



Olga Alicja Osmlolińska
koncertní mistr (od 1. 9. 2022)



Michal Sedláček
koncertní mistr (do 31. 8. 2022)



David Niederle

koncertní mistr (violoncello)



Martin Chodl



Jakub Klögner



Jan Oblištil

Inspektoři orchestru:

Vít Hošek, Jakub Klögner

Kustodi orchestru:

Karel Palát, David Schill, David Šoltész (do 31. 8. 2022),

v. **Šéfdirigent Plzeňské filharmonie:**

Chuhei Iwasaki



Chuhei Iwasaki je český dirigent pocházející z Japonska – narodil se roku 1987 v Tokiu. Hru na housle studoval v letech 2003-2006 na tokijské konzervatoři Toho Gakuen, poté spolu s obory skladba a dirigování na Pražské konzervatoři. V dirigování, kterému se aktivně věnuje od roku 2012, se zdokonalil studiem na Akademii múzických umění v Praze. Od roku 2014

pedagogicky působí na Pražské konzervatoři a je šéfdirigentem Filmové filharmonie.

Chuhei Iwasaki spolupracuje s předními orchestry v České republice i na Slovensku (Symfonický orchestr Českého rozhlasu, PKF-Prague Philharmonia, Filharmonie Brno, Filharmonie Hradec Králové, Janáčkova filharmonie Ostrava, Štatna filharmonia Košice, Komorní filharmonie Pardubice, Filharmonie Bohuslava Martinů Zlín ad.), v roce 2018 se stal šéfdirigentem Moravia Brass Band, v sezóně 2022/2023 debutuje jako dirigent dalších orchestrů (Severočeská filharmonie Teplice, Orquesta Filarmonica de Malaga, Arthur Rubinstein Philharmonie Lodz) a libereckým Divadlem F. X. Šaldy. Chuhei Iwasaki působí i v dalších divadelních orchestrech: v letech 2016-2019 působil v Divadle J. K. Tyla v Plzni, od roku 2019 diriguje ve Slezském divadle v Opavě, v současné době působí i v pražském Hudebním divadle Karlín. V květnu 2018 debutoval s Filharmonií Hradec Králové na Mezinárodním hudebním festivalu Pražské jaro. Od roku 2020 pravidelně spolupracuje s festivalem Dvořákova Praha, Smetanova Litomyšl, se Svatováclavským hudebním festivalem a plzeňskými Smetanovskými dny. V Plzeňské filharmonii byl od sezóny 2019/2020 na pozici stálého hostujícího dirigenta, od koncertní sezóny 2021/2022 je jejím šéfdirigentem.

3. Umělecká činnost v roce 2022:

Profesionální koncertní a nahrávací činnost

Plzeňská filharmonie v roce 2022 v rámci své profesionální koncertní a nahrávací činnosti realizovala 91 koncertů (abonentních, mimořádných, regionálních, zahraničních, komorních, dětských a workshopů), nahrávala pro Český rozhlas a u německé firmy Ars Produktion vydala dvě CD.

Orchestr reprezentoval město Plzeň a Plzeňský kraj v rámci ČR i v zahraničí. Cílovou skupinou byli návštěvníci koncertů (včetně dětí), účastníci workshopů a posluchači rozhlasového prostoru EBU.

Spolupráce s vynikajícími českými (Č) a zahraničními (Z) umělci a soubory

(Č) Michal Kaňka – violoncello, Kristina Fialová – viola, Václav Hudeček – housle, Marek Kozák – klavír, Igor Ardašev - klavír, Jana Sýkorová – mezzosoprán, Eva Esterková – soprán, Marie Svobodová – mezzosoprán, Adam Plachetka – baryton, Yukiko Kinjo – soprán, Jana Piorecká – alt, Tomáš Kořínek – tenor, Jiří Hájek – baryton, Karolína Janů – soprán, Alžběta Poláčková – soprán, Josef Moravec – tenor, Pavel Švingr – bas, Anna Talácková – flétna, Vojtěch Pelka – zpěv, Andrea Holá – zpěv, Walter Hofbauer - trubka, Petr Novák – klavír, Saori Seino – vibrafon, Václav Hořák – kontrabas, Hana Hložková – housle, Jan Oblištil - klarinet, Vít Hošek – viola, Malina Brothers – bluegrassová skupina, Kühnův smíšený sbor, Vysokoškolský umělecký soubor – pěvecký sbor, Pueri Gaudentes – chlapecký sbor, Pueri Gaudentes – chlapecký sbor, Jaroslav Brych – sbormistr, Jakub Zicha – sbormistr, Libor Sládek – sbormistr, Jan Kyjovský – sbormistr, Monika Schullerová – herečka, Svatopluk Schuller – herec, Zbyněk Fric – herec, Irena Pulicarová – moderátorka

(Z) Xavier de Maistre – harfa, Alban Beikircher – housle, Tedi Papavrami – housle, Alexander Krichel – klavír, Thomas Oliemans – zpěv, Senja Rummukainen – violoncello, Camille Thomas – violoncello

Dirigenti (Č) Chuhei Iwasaki, Tomáš Brauner, Alena Jelínková, Jiří Štrunc

Dirigenti (Z) Ronald Zollman, Gottfried Rabl, José Moreno, Jan Schultsz, Markus Huber

Posilování prestiže české kultury v zahraničí

V zahraničí se uskutečnilo 19 koncertů – Tutlingen (Stadthalle), Drážďany (Kulturpalast), Norimberk (Maistersingerhalle), Stuttgart (Liederhalle, Beethovensaal), Mnichov (Olympiahalle, Brunnenhof, Philharmonie), Lipsko (Gewandhaus, Brunnenhof), Stuttgart (Liederhalle), Engadinfestival (Švýcarsko, St. Moritz), Weilburger Schlosskonzerte (renesanční nádvoří), Elbenwald festival (Cottbus)

Podpora současné české tvorby

Plzeňská filharmonie zařazuje pravidelně do své dramaturgie tituly českých skladatelů nedávné minulosti i současnosti. V roce 2022 uvedla v programech abonentních koncertů Symfonické variace op. 40 a Concertino pro housle a komorní orchestr op. 78 Karla Boleslava Jiráka a dvě skladby žijících autorů – Koncert pro violu a komorní orchestr Jiřího Těmle (světová premiéra) a Americkou předehru Jiřího Gemrota. V pořadech pro děti (Máme rádi zvířata, Jazyk sv. Jana) oslovila posluchače hudba Tomáše Ille. Pro ČRo Vltava nahrála ve studiu z odkazu Jana Kapra III. symfonii „Lyrickou“ pro malý orchestr.

Podpora mladých umělců

Pro nadané děti základních uměleckých škol z Plzně a Plzeňského kraje a studenty plzeňské konzervatoře je od sezóny 2019/2020 určen projekt Plzeňské filharmonie Muzikantská naděje. Díky tomuto projektu mohou děti a studenti proniknout do skutečného profesionálního světa hudebníků. Uměleckými garanty projektu jsou Chuhei Iwasaki, šéfdirigent Plzeňské filharmonie, Michal Sedláček, Olga Alicja Osmolinská a David Niederle – koncertní mistři Plzeňské filharmonie.

I nadále pořádá Plzeňská filharmonie také workshopy pro děti ze ZUŠ města Plzně, Plzeňského kraje a v rámci dětského klubu Filharmoníček.

Podpora rovného přístupu občanů ke kultuře

Plzeňská filharmonie dlouhodobě dbá na udržování nízké ceny abonmá i ceny jednotlivých koncertů, poskytuje slevy pro zdravotně postižené, pro seniory, děti a studenty.

Podpora programů pro seniory

Plzeňská filharmonie každoročně zařazuje pořady pro seniory. V roce 2022 je potěšily pořady Dvořák cestovatel a Dvořák komorně.

Podpora programů pro děti a mládež MŠ, ZŠ, ZUŠ

Nejmladšímu publiku se věnuje Plzeňská filharmonie velmi intenzívně a s maximální péčí. Již několik let připravuje nové pořady pro děti, které jsou edukativní, didaktické, zábavné a interaktivní. Jedná se o autorské pořady, které vznikají v pracovní skupině Martin Pášma, Tomáš Ille, Lenka Kavalová, Svatopluk Schuller, ad. V současné době jich filharmonie nabízí více než 10. V září byl představen nový autorský pořad Dvořák cestovatel. Potěšil děti na koncertech v DEPU v Plzni, poté s ním Plzeňská filharmonie hostovala na festivalu Dvořákova Praha v Betlémské kapli, kde pořad zazněl ve světové premiéře.

Koncertní abonentní řada Duha pro rodiče s dětmi a speciálně vypravené pořady pro MŠ, ZŠ a ZUŠ. Připravuje se další pořad (autoři: Martin Pášma – Tomáš Ille): Dvořák hostitel.

Nahrávací činnost pro ČRo

1. live nahrávka koncertů (68 + 58 minut)

24. 3. 2022 koncert Kristina Fialová & Tomáš Brauner

14. 9. 2022 koncert Carmen & Plzeňská filharmonie

2. studiové nahrávky – prvovýroba (29 minut)

Jan Kapr: III. symfonie „Lyrická“ pro malý orchestr

Pro ČRo (EBU) Plzeňská filharmonie natočila celkem 155 minut hudby

3. Studiové nahrávky pro jiné labely – 93 minut

u německé firmy Ars Produktion vydala Plzeňská filharmonie dva kompaktní disky:

CD Karolína Janů – 43 minut

CD Japan Czech Inspiration – 50 minut

Resumé

Plzeňská filharmonie v roce 2022 odehrála dle plánu 91 koncertů. Pro Český rozhlas natočila 155 minut hudby, na kompaktních discích německé firmy Ars Produktion vyšla dvě CD - 43 + 50 minut.

Zaznamenáváme mírný pokles návštěvnosti a současně změněné vzorce chování posluchačů (vstupenky si kupují na poslední chvíli). V průběhu roku ale evidujeme postupné zlepšování situace a těšíme se, že se posluchači do sálů zase vrátí.

Bez podpory města Plzně, Plzeňského kraje a Ministerstva kultury by činnost Plzeňské filharmonie nebyla možná. Této podpory si velmi vážíme a děkujeme.

a) Rok 2022 Plzeňské filharmonie v číslech:

Typ koncertu	Počet koncertů	Poznámka:
Abonentní koncerty v Plzni	23	viz. programové brožury
Mimořádné koncerty v Plzni	4	viz. programová brožura + Slavnosti svobody (květnový open air)
Klasické koncerty v Plzeňském kraji	3	viz. programové brožury + Open air v Poběžovicích (koncert u příležitosti 660. výročí založení města)
Komorní koncerty	2	viz. programová brožura + Smyčcové kvarteto PF (vystoupení na plzeňské radnici)
Mimořádné koncerty – ČR	3	viz. programová brožura + Litoměřické svátky hudby
Dětské pořady a koncerty pro MŠ, ZŠ a ZUŠ v Plzni a Plzeňském kraji	12	Máme rádi zvířata, Dvořák cestovatel, Jazyk sv. Jana
Workshopy pro děti a studenty z Plzně a Plzeňského kraje	14	Filharmoníček, Muzikantská naděje
Workshopy	5	V rámci veřejných GZK a ABO koncertů – vždy před akcí
Koncerty v zahraničí	19	SRN, Švýcarsko
Kulturní pořady pro seniory z Plzně a Plzeňského kraje	2	Dvořák komorně, Dvořák cestovatel
Veřejné GZK	4	Hollywoodská středa, Filmové Vánoce, Máme rádi zvířata, Dvořák cestovatel
Nahrávky pro ČRo (prvovýroba)	29 minut	Jan Kapr: III. symfonie „Lyrická“ pro malý orchestr
Nahrávky pro ČRo/EBU	126 minut	Kristina Fialová & Tomáš Brauner, Carmen & Plzeňská filharmonie
Nahrávky pro jiné labely	43 + 50 minut	CD Karolína Janů, CD Japan Czech Inspiration (vydavatelství v Německu Ars Produktion)

Natáčení:

Nahrávky pro ČRo – prvovýroba – 29 minut

Nahrávky pro ČRo Vltava (EBU) – 68 + 58 minut

Nahrávky pro jiné labely CD Karolína Janů – 43 minut

CD Japan Czech Inspiration – 50 minut

b) Tuzemská koncertní činnost - výběr:

i. Abonentní koncerty:

Sezóna 2021/2022:

17. 2. 2022/ Měšťanská beseda, Plzeň – Malina brothers & Plzeňská filharmonie
(Malina Brothers, Alena Jelínková: dirigent, Plzeňská filharmonie)



Malina Brothers, Plzeňská filharmonie

3. 3. 2022/ Měšťanská beseda, Plzeň – Alban Beikircher & Novosvětská
(Alban Beikircher: housle, Chuhei Iwasaki: dirigent, Plzeňská filharmonie)



Alban Beikircher, Plzeňská filharmonie

18. 5. 2022/ Měšťanská beseda, Plzeň – Hollywoodská středa
(Chuhei Iwasaki: dirigent, Plzeňská filharmonie)



Plzeňská filharmonie

5. 6. 2022/ Studio S1, ČRo, Plzeň – Máme rádi zvířata
(Monika Schullerová: hlavní role, Chuhei Iwasaki: dirigent, Plzeňská filharmonie)



Chuhei Iwasaki, Plzeňská filharmonie

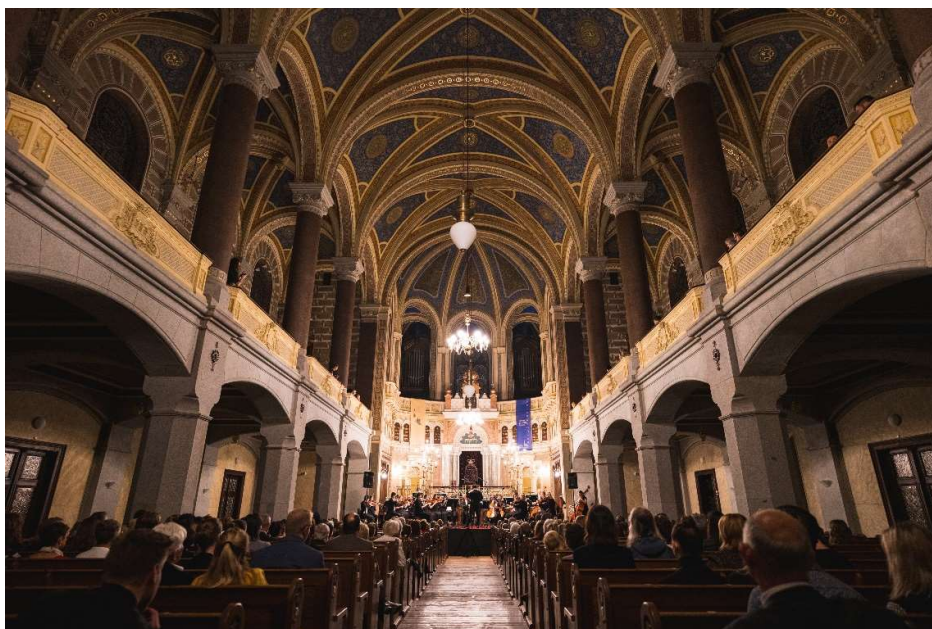
9. 6. 2022/ Měšťanská beseda, Plzeň – Václav Hudeček 70
(Václav Hudeček: housle, Chuhei Iwasaki: dirigent, Plzeňská filharmonie)



Václav Hudeček, Chuhei Iwasaki, Plzeňská filharmonie

Sezóna 2022/23:

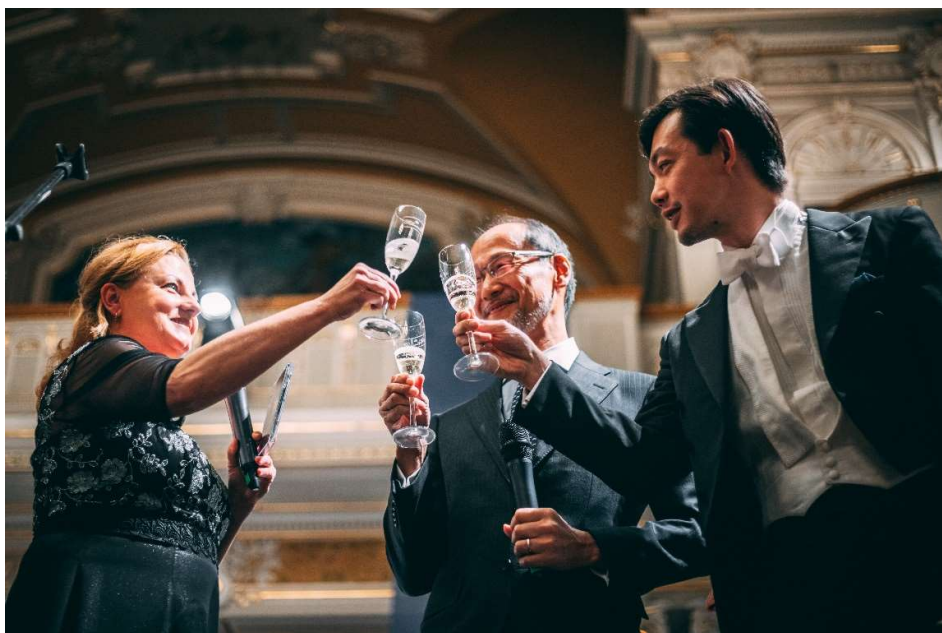
14. 9. 2022/ Měšťanská beseda, Plzeň – Carmen & Plzeňská filharmonie
(Jan Oblítil: klarinet, Vít Hošek: viola, Chuhei Iwasaki: dirigent, Plzeňská filharmonie)



29. 9. 2022/ Měšťanská beseda, Plzeň – Rachmaninov & Igor Ardašev
(Igor Ardašev: klavír, Chuhei Iwasaki: dirigent, Plzeňská filharmonie)



Plzeňská filharmonie



Křest CD Japan Czech Inspiration
Lenka Kavalová (ředitelka PF), Hideo Suzuki (velvyslanec Japonska), Chuhei Iwasaki (šéfdirigent)

ii. Mimořádné koncerty

Sezóna 2021/22:

21. 8. 2022/ Plzeň - Festival na ulici

(Chuhei Iwasaki: dirigent, Plzeňská filharmonie)



Sezóna 2022/23:

7. 10. 2022/ Měšťanská beseda, Plzeň – „Světový den zraku“ s Lions Club Bohemia Plzeň

(Chuhei Iwasaki: dirigent, Plzeňská filharmonie)



Jakub Klögner, Chuhei Iwasaki, Plzeňská filharmonie

c) Zahraniční koncerty:

Sezóna 2021/22:

6. 8. 2022 – Weilburger Schlosskonzerte, Weilburg



Sezóna 2022/23:

21. 12. 2022 – Liederhalle, Stuttgart



d) Nahrávací činnost Plzeňské filharmonie

Přehled studiové výroby

Pro Český rozhlas

Název	stopáž
Jan Kapr: III. symfonie „Lyrická“ pro malý orchestr	28:06

Pro vlastní propagaci

Název	stopáž
CD Karolína Janů & Plzeňská filharmonie	93
CD Japan Czech Inspiration	

Live nahrávky

Pro Český rozhlas

24. 3. 2022 Kristina Fialová & Tomáš Brauner	stopáž
Koncert v Měšťanské besedě v Plzni (Tomáš Brauner: dirigent, Plzeňská filharmonie)	67:34
14. 9. 2022 Carmen & Plzeňská filharmonie	stopáž
Koncert ve Velké Synagoze v Plzni (Chuhei Iwasaki: dirigent, Plzeňská filharmonie)	57:45

e) 42. ročník festivalu Smetanovské dny:

Ústřední téma loňského ročníku festivalu znělo "Dílo a proměna myšlení v české společnosti 19. století" a k němu se již tradičně řadila osobnost Bedřicha Smetany. Jemu byl mimo jiné věnován i hudebně literární pořad v podání členů Divadla J. K. Tyla Bedřich Smetana v dopisech.

Ve dnech 2.3.–4.3. se uskutečnilo v Západočeském muzeu 42. plzeňské mezioborové sympozium s názvem Dílo a proměna myšlení v české společnosti 19. století.

Zahájení sympozia ozdobili členové Plzeňské filharmonie, violoncellista Ladislav Mariaš a kontrabasista Václav Hořák, Třemi invencemi ve starém slohu Evžena Zámečnicka.

V den zahájení sympozia se konal jako každoročně Pietní akt u pomníku Bedřicha Smetany v Kopeckého sadech.

V rámci doprovodných akcí proběhly dvě výstavy – Dílo a proměna umělecké scény (Západočeská galerie v Plzni) a Zase ty Rukopisy – „národní“ kultura a umění v 19. století (Studijní a vědecká knihovna Plzeňského kraje).

Festival zahajovala Plzeňská filharmonie pod taktovkou šéfdirigenta Chuheie Iwasakiho a se vzácným hostem, houslistou Albanem Beikircherem. V jeho podání zazněl koncert Ermanna Wolfa-Ferrariho, který s orchestrem a Iwasakim natočil na CD pro firmu Ars Produktion. Tato nahrávka získala v roce 2022 nominaci na německou cenu Opus Klassik.

Pro milovníky komorní hudby byla v Domě hudby připravena setkání s vynikajícími interprety – vystoupení Pražského smyčcového dua, koncerty Wihanova kvarteta, Dechového kvinteta PKF s Ivanem Klánským, Klavírního kvarteta Josefa Suka, Smetanova tria, klavírní recitál Igora Ardaševa nebo setkání s kytaristou Štěpánem Rakem. Komponované pořady byly určeny mimo jiné i rodičům s dětmi (Pražské smyčcové duo & Tóny důvěrné, Pohádky pro malé i velké, Štěpán Rak & Dvanáct znamení zvěrokruhu).

Umělecké mládí dostalo pro změnu příležitost v Přehlídkovém koncertu ZUŠ Bedřicha Smetany na pódiu Velkého sálu Měšťanské besedy.

Do katedrály sv. Bartoloměje přilákaly Moravia Brass Band, největší žesťový orchestr ČR v čele s šéfdirigentem Chuheiem Iwasakim, a Schola Gregoriana Pragensis, která

excelentním způsobem zpřístupňuje repertoár ležící u samých kořenů evropské hudební kultury.

Opětovně byl zařazen koncert s názvem K počtě Bedřichu Smetanovi & Kusnjer, Krajný, Pařík (nově Janál, Krajný, Pařík), který se vinou koronavirové pandemie nemohl uskutečnit v roce 2020 ani v roce 2021.

Tóny dneška – to byl název koncertu, pořádaného ve spolupráci s Nadací Karla Pexidra a Západočeským hudebním centrem, na kterém vystoupil orchestr Zelí-Potkan Orchestra pod taktovkou svého uměleckého vedoucího Václava B. Špírala. Netradiční vystoupení Slam poetry show pak zvalo do Návštěvnického centra Plzeňského Prazdroje.

V Domě hudby se vedle koncertů a komponovaných pořadů uskutečnila beseda o knize Zdeňka Hazdry „Jak šli tím zdejším světem... Rodinné album“. Během večera vystoupil i jeden z kmotrů knihy, kytarista Štěpán Rak, moderoval Pavel Ryjáček.

Velice lákavou nabídkou bylo hostování Orchestru hlavního města Prahy FOK s šéfdirigentem Tomášem Braunerem. Sólistkou tohoto večera v Měšťanské besedě byla sopranistka Markéta Kloudová, která provedla cyklus Kouzelné noci Bohuslava Martinů. Divadlo J. K. Tyla přispělo do festivalové nabídky operou Leoše Janáčka Věc Makropulos, kterou zařadilo do svého repertoáru u příležitosti 100. výročí jejího prvního provedení (listopad 1922).

Festival uzavřela Plzeňská filharmonie se svým šéfdirigentem Chuheiem Iwasakim. Na programu byla mimo jiné světová premiéra Koncertu pro violu a komorní orchestr našeho současníka Jiřího Temla. Sólo zahrála naše nejvýznamnější violistka Kristina Fialová. Koncert zaznamenal Český rozhlas pro stanici Vltava a EBU.

42. ročník festivalu Smetanovské dny, který svým programem cílil na široké spektrum konzumentů, proběhl úspěšně v plném rozsahu za velkého zájmu kulturní veřejnosti.

Program

- | | |
|------------|---|
| 3. 3. 2022 | Alban Beikircher & Novosvětská |
| 5. 3. 2022 | Žestě rozezní chrám |
| 6. 3. 2022 | Pražské smyčcové duo & Tóny důvěrné |
| 6. 3. 2022 | Úklona klasikům s Pražským smyčcovým duem |

- 8. 3. 2022 Wihanovo kvarteto – kvartety z pera mistrů
- 9. 3. 2022 Igor Ardašev – klavírní recitál
- 10. 3. 2022 Přehlídkový koncert ZUŠ Bedřicha Smetany
- 12. 3. 2022 Schola Gregoriana Pragensis & Sedm dní na Karlově univerzitě
- 13. 3. 2022 Pohádky pro malé i velké
- 13. 3. 2022 Jak šli tím zdejším světem... Rodinné album
- 14. 3. 2022 Štěpán Rak & Dvanáct znamení zvěrokruhu
- 15. 3. 2022 Tóny dneška
- 16. 3. 2022 K poctě Bedřichu Smetanovi & Janál, Krajný, Pařík
- 17. 3. 2022 Symfonický orchestr hl. města Prahy FOK
- 19. 3. 2022 Slam poetry show & Výpravy k „JÁ“
- 20. 3. 2022 Bedřich Smetana v dopisech
- 20. 3. 2022 Věc Makropulos
- 21. 3. 2022 Dechové kvinteto PKF & Ivan Klánský
- 22. 3. 2022 Klavírní kvarteto Josefa Suka
- 23. 3. 2022 Smetanovo trio
- 24. 3. 2022 Kristina Fialová & Tomáš Brauner

Doprovodný program

- 13. 2. 2022 Masopust, masopust, jen mě holka nevopušť!
- 2.–4. 3. 2022 42. plzeňské mezioborové sympozium (Basso Duello, Ladislav Mariaš: violoncello, Václav Hořák: kontrabas)
- 2. 3. 2022 Pietní akt u pomníku Bedřicha Smetany
- 4. 3. 2022 Výstava ZČG v Plzni: Dílo a proměna umělecké scény
- 3. 3. – 22. 4. 2022 Výstava SVK PK: Zase ty Rukoy – „národní“ kultura a umění v 19. stolení



g) Mediální ohlasy:

Výběr z recenzí na abonentní a mimořádné koncerty, monitoring tisku v roce 2022:

Viva España, 16. 6. 2022

„Program byl pro orchestr natolik exponovaný, že by se dal nazvat koncertem pro orchestr.“

„Vynikajícím způsobem vyzněly sólové výstupy jednotlivých hráčů orchestru.“

„Dirigent a orchestr výtečně spolupracovali na vystižení charakteru jednotlivých kontrastních částí díla.“

Posledním abonentním koncertem řady Platina skončila koncertní sezóna Plzeňské filharmonie. Vzhledem k několika odloženým koncertům z doby pandemie však bude orchestr účinkovat i během letních měsíců jinde, doma pak na festivalu Živá Plzeň v srpnu. Orchester letos pro své publikum připravil bohatý program ve dvou klasických řadách Platina a Diamant, řadě napříč žánry Crossover a řadě speciálních interaktivních programů pro děti Duha. Mimo to se systematicky snaží pracovat s mladými hudebníky v projektu Muzikantská naděje, kdy se nadaní žáci Plzeňského kraje zapojují do orchestrální hry pod vedením jednotlivých nástrojových skupin hráči orchestru.

V těchto dnech právě probíhá předprodej předplatného na příští sezónu. Šéfdirigent orchestru Chuhei Iwasaki dbá na uvádění děl, která v Plzni ještě nezazněla. Těšit se můžeme třeba na skladby, které se všeobecně uvádějí velmi zřídka. Jmenujme třeba *Concertino pro housle a komorní orchestr* Karla Boleslava Jiráka, *Concerto grosso pro trubku, klavír, vibrafon, kontrabas a orchestr* Andreje Ešpaje nebo *Koncert pro violoncello a orchestr* Mieczysława Weinberga. Vedle sólistů nastupující generace vystoupí i renomovaní zahraniční hráči jako klavíristé Frank Braley nebo Howard Shelley. Novinkou je také jmenování rezidenčního sólisty příští sezóny Igora Ardaševa.

Za úspěch managementu orchestru se dá považovat i převzetí pořádání koncertů Kruhu přátel hudby v Plzni a založení nové chrámové koncertní řady. Mimo tyto abonentní koncerty orchestr vystupuje na řadě mimořádných koncertů, a to jak v Plzni, tak jinde po republice (třeba na festivalu Dvořákova Praha), a v neposlední řadě vystoupí v rámci mnoha zahraničních projektů hlavně v Německu.

Závěrečný koncert sezóny, který slovem uvedla ředitelka orchestru Lenka Kavalová, nesl název *Viva España*. Zazněla díla inspirovaná španělskou kulturou, španělského autora a jednoho francouzského. Plzeňskou filharmonii řídil její šéfdirigent Chuhei Iwasaki. Jakkoli se zdálo, že v programu chybí sólista, program byl pro orchestr natolik exponovaný, že by se dal nazvat koncertem pro orchestr.

Úvodem zaznělo *Španělské capriccio* Nikolaje Rimského-Korsakova. Dílo, které je prodchnuto španělskými rytmy a lidovou melodikou, zaznělo v podání Plzeňské filharmonie v plném lesku. První hráči jednotlivých nástrojových skupin excelovali v náročných sólech. Hned v úvodní části *Alborada* to byl skvěle až folklorně znějící klarinet, ve druhé *Variazioni* to byly výtečné horny a vzápětí po nich anglický roh. Hráčka na anglický roh byla schopna tvořit velké fráze a zaujal barevný tón jejího nástroje. Ve třetí části, další *Alboradě*, excelovala svou technickou ekvilibristikou koncertní mistryně orchestru Hana Hložková. Čtvrtou část *Scena e canto gitano (Scéna a cikánská píseň)* otevírá sólo horen a trubek. Následuje další kadence koncertního mistra, to vše pod trylkem bubínku. Dirigent až geniálně vystihl charakter následujícího třídobého tance, kde se v sólu blýskli první hráči flétny a klarinetu, harfy a posléze skupiny prvních a druhých houslí. Připadá mi, že závěrečnou částí *Fandango asturiano*, která je ve své codě plná synkopického rytmu, se musel inspirovat pianista Friedrich Gulda ve svém díle *Koncert pro mne*, kde jedno místo zní téměř identicky...

Další skladbou byla autorem výtečně instrumentovaná klavírní suita *Náhrobek Couperinův* Maurice Ravela. Ve verzi pro orchestr nenajdeme druhou část *Fugu* a závěrečnou *Toccatu*. Celkové vyznění suity podtrhl úplně jiný, měkký zvuk orchestru. Opět vynikajícím způsobem vyzněly sólové výstupy jednotlivých hráčů orchestru. Přestože toto dílo není španělského původu, díky svým rytmům a barevnosti do programu výborně dramaturgicky zapadlo.

Po přestávce zazněla *Suita z baletu Třírohý klobouk o dvou dílech*, jejímž autorem je Manuel de Falla. Zatímco první díl zazněl celý včetně introdukce, ve druhém díle dirigent logicky vynechal několik prostředních částí. K barevnosti vyznění díla přispívá opět přítomný anglický roh, pikola, harfa i klavír. Rovněž užití množství rozličných bicích nástrojů, vyžadující přítomnost šesti hráčů, je zajímavé. Dílo vyznělo stylově čistě, dirigent a orchestr výtečně spolupracovali na vystižení charakteru jednotlivých kontrastních částí díla.

Celé vyznění „španělského programu“ Plzeňské filharmonie bylo publikem přijato velmi kladně. Ředitelka orchestru nezapomněla poděkovat třem institucím, podporujícím činnost orchestru: Městu Plzeň, Plzeňskému kraji a Ministerstvu kultury ČR. Zároveň posluchače pozvala na zahajovací koncert další sezóny, který se uskuteční 22. 9. 2022.

Rachmaninov & Igor Ardašev, 29. 9. 2022 **Křest CD „Japonsko-české inspirace“**

Ve čtvrtek 29. září 2022 se v Měšťanské besedě před začátkem abonentního koncertu konala malá slavnost – světlo světa spatřily „Japonsko-české inspirace“, nové CD Plzeňské filharmonie. Své požehnání mu dal plzeňský biskup Tomáš Holub, pozvání přijal i japonský velvyslanec Hideo Suzuki.

Posluchače čtvrtěčního abonentního koncertu s názvem „*Rachmaninov & Igor Ardašev & PF*“ potěšilo nečekané entrée, když na pódium přišli v doprovodu ředitelky Plzeňské filharmonie Lenky Kavalové, která představila nové CD, dva hosté. Novému počínu filharmonie popřál mnoho úspěchů japonský velvyslanec Hideo Suzuki a Tomáš Holub, biskup plzeňský, mu poželal.

Na disku, který vydalo německé vydavatelství Ars Produktion posluchači najdou dílo japonského skladatele Akiry Ifukubeho a Leoše Janáčka.

„Již v okamžiku, kdy jsem se rozhodla Chuheie Iwasakiho jmenovat na pozici šéfdirigenta Plzeňské filharmonie, se logicky otevřela možnost oba světy propojit. Japonsko je zemí s rozmanitou kulturou, osobitými zvyky a zakořeněnými tradicemi, z historického hlediska je pak japonská hudební tradice ovlivněna uměními některých dalších asijských zemí. Je jakousi syntézou mocných směrů, kterými se postupem let vydala. Rovněž soubor japonských hudebních nástrojů je jejich národním pokladem. No a u nás Čechů to není jiné. I my si hrdě střežíme národní odkaz a české lidové tradice. Jsou to naše národní identity. Akira Ifukube a Leoš Janáček mají mnoho společného a smyslem tohoto CD bylo obě kultury – český folklorismus s japonským neofolklorismem – propojit.“ říká ředitelka Plzeňské filharmonie Lenka Kavalová.

„Ano, oba skladatele na našem novém CD propojuje folklorismus,“ dodává šéfdirigent Chuhei Iwasaki, *„a Ifukube je jeden z prvních japonských skladatelů, který folklór dokázal propojit s orchestrální hudbou. Jeho Japonská suita byla inspirována nejslavnějšími japonskými lidovými písněmi. O Janáčkově a folklóru netřeba hovořit“.*

Svět původní japonské hudby je běžnému evropskému posluchači mnohdy vzdálen. Akira Ifukube představoval jednoho z největších tvůrců moderní hudební scény své země a zároveň náležel k těm, kteří zprostředkovali západnímu světu vhled do japonské hudební kultury. Přestože se nejvíce proslavil tvorbou filmovou – v průběhu života napsal soundtracky k více než 250 filmům (nejznámější z nich je zřejmě hudba k filmům o Godzilla), jeho srdce patřilo sféře klasické.

Na novém CD Plzeňské filharmonie si posluchači mohou poslechnout jeho *Japonskou suitu*. Českou část CD reprezentuje hudba Leoše Janáčka – *Moravské tance, Lašské tance a Suita pro orchestr*.

Klasika Plus, Petr Novák

Silvestr s Plzeňskou filharmonií

Autorka: [Marta Ulrychová](#)

Foto: [Radek Sieber](#)

- velikost písma

„Svou programovou skladbou se koncert záměrně vymkl z nápodoby letité tradice novoročního koncertu vídeňských filharmonií. Jména rodiny Straussových na letošním programu nefigurovala, nicméně i takto se zde objevily skladby přístupné širšímu okruhu posluchačů a s nimi i renomovaní sólisté – Alžběta Poláčková a Josef Moravec.“

„V předešlé k poslední opeře Gioacchina Rossiniho Vilém Tell dirigent dobře odlišil charakter jednotlivých částí počínaje melodií sólového violoncella přes dramatickou bouři a uklidňující pastorale až k rychlému pochodu, v němž se výrazně uplatňují fanfáry žesťů. Dirigent tuto nástrojovou skupinu tentokrát umístil na pravou stranu pódia před obří zrcadla, což pak umocnilo i celkový vizuální dojem z této efektní kompozice.“

„I v nepříznivých akustických podmínkách se orchestru pod taktovkou svého šéfdirigenta v Ravelově Boleru podařilo vytvořit dojem stále gradující dynamiky a udržet potřebné napětí. Skladba a její provedení byly po zásluze oceněny mohutným aplausem.“



Již tradičně poslední den v roce připravila Plzeňská filharmonie se svým šéfdirigentem Chuheiem Iwasakim odpolední silvestrovský koncert. Podobně jako všechny předchozí se odehrával ve velkém sále Měšťanské besedy a svým programem přilákal nebývalý počet posluchačů.

Podobně jako řada jiných měst i Plzeň stran reprezentačních budov v městském centru stále těží z tradice Rakousko-uherské monarchie. K takovým stánkům umění patří i secesní Měšťanská beseda, která s protilehlou konzervatoří tvoří jakousi hudebně znějící pěší zónu, dnes jen zdánlivě

připomínající dřívější rušné městské korzo. Oslavit Silvestr hudbou právě v těchto prostorách znamená pro Plzeňany zavedený rituál.



Svou programovou skladbou se koncert záměrně vymkl z nápodoby letité tradice novoročního koncertu vídeňských filharmonií. Jména rodiny Straussových na letošním programu nefigurovala, nicméně i takto se zde objevily skladby přístupné širšímu okruhu posluchačů a s nimi i renomovaní sólisté – **Alžběta Poláčková** a **Josef Moravec**.

Po obligátních zdavicích představitelů města, jichž se účastnil i bývalý primátor a nynější ministr kultury Mgr. Martin Baxa, zazněla první ze dvou *Rumunských rapsodií* **George Enesca**. Skladatel narozený v Moldávii v ní ještě jako devatenáctiletý spojuje pozdně romantické postupy s folklorními prvky této severní části Balkánu. Šéfdirigent **Chuheji Iwasaki** dobře zvýraznil její kontrastní části a svým temperamentním projevem ji dovedl k efektnímu závěru.

V provedení sólistů pražského Národního divadla Alžběty Poláčkové a Josefa Moravce zazněl duet Lízy a Su-Čonga z 2. dějství **Lehárov** operety *Země úsměvů* „Wer hat die Liebe uns ins Herz geschenkt?“ Škoda, že J. Moravec jako výtečný představitel operetních milovnických rolí tentokrát zpíval svůj part z not, výstup tak zbytečně ztratil na lehkosti a nonšalanci Lehárových melodií a obsahu tohoto svého druhu výjimečného operetního díla.



První půli programu dále zaplnila hudba **Antonína Dvořáka**. Naše přední sopranistka přednesla árii Rusalky z 1. dějství stejnojmenné opery „Měsíčku na nebi hlubokém“, v níž i přes místy rušivé tremolo dobře dostála tradici. Posluchači mohli ocenit její procítěný projev i jistotu výšek. O svých výtečných kvalitách lyrického tenoristy posléze přesvědčil J. Moravec árií Prince z 1. dějství „Vidino divná, přesladká“.

Po přestávce zazněla oblíbená předehra k poslední opeře **Gioacchina Rossiniho Vilém Tell**. Dirigent dobře odlišil charakter jednotlivých částí počínaje melodií sólového violoncella přes dramatickou bouři a uklidňující pastorele až k rychlému pochodu, v němž se výrazně uplatňují fanfáry žesťů. Dirigent tuto nástrojovou skupinu tentokrát umístil na pravou stranu pódia před obří zrcadla, což pak umocnilo celkový dojem z této efektní kompozice.



Hudbu italského skladatele, jehož životní pouť se uzavřela v Paříži, posléze vystřídala hudba jiného Itala, o mnoho let později tvořícího **Giacoma Pucciniho**. V působivém podání A. Poláčkové zazněla árie Mimi z 1. dějství opery *La Bohème* „Si, mi chiamato Mimi“, J. Moravec posléze posluchače potěšil populární árií Calafa „Nessun dorma“ ze skladatelovy poslední a jím nedokončené opery *Turandot*.

Ravelovo Bolero je prověrkou především dechové sekce a bicích nástrojů. Lze s potěšením konstatovat, že všichni hráči se ve svém sólech dobře osvědčili. I v nepříznivých akustických podmínkách se orchestru pod taktovkou svého šéfdirigenta podařilo vytvořit dojem stále gradující dynamiky a udržet potřebné napětí. Skladba a její provedení byly po zásluze oceněny mohutným aplausem. Škoda jen, že k představení jednotlivých sólistů nedošlo bezprostředně po jejím ukončení.



Na závěr koncertu nemohla chybět hudba **Giuseppe Verdiho**. S jeho přípitkovou árií z opery *La traviata* „Libiamo ne' lieti calici“ se v doprovodu orchestru s plzeňským publikem rozloučili oba výše uvedení pražští hosté. Na samém závěru se však reminiscence na Vídeň přece jen dostavila, a to v podobě *Pochodu Radetzského Josefa Strausse* - otce.

Pro návštěvníky koncertu byl již připraven bulletin 43. ročníku festivalu **Smetanovské dny**, který proběhne ve dnech 2. března - 6. dubna tohoto roku.

Dvakrát Haydn v podání Plzeňské filharmonie uzavřel Haydnovy hudební slavnosti

ANETA ROTTOVÁ 14.10.2022 16:39

Ve středu 12. října 2022 se v katedrále sv. Bartoloměje v Plzni odehrál poslední koncert letošních Haydnových hudebních slavností. Závěrečné koncerty festivalu zpravidla nabízejí stěžejní kompozice 18. století komponované pro větší obsazení. Ani letošní ročník nebyl výjimkou – zazněla Haydnova Nelsonmesse a Symfonie č. 3 téhož autora v provedení Plzeňské filharmonie a Kühnova smíšeného sboru. Sólová čísla obstarala Yukiko Kinjo (soprán), Jana Piorecká (alt), Tomáš Kořínek (tenor) a Jiří Hájek (baryton). Dirigentské taktovky se ujal Jiří Štrunc, stejně jako při zahajovacím koncertu festivalu, který již tradičně patří orchestru plzeňské konzervatoře a Haydnově symfonii D dur „Lukavické.“ Letos si jako hosty pozvali hornisty Martina Sokola a Zuzanu Rzounkovou a společně provedli Koncert pro 2 lesní rohy a orchestr D dur Georga Philippa Telemanna. Program pak zakončil Mozartův Hudební žert F dur.

TÉMATÁ: [ADÉLA ŠTAJNOCHOVÁ](#) [COLLEGIUM 1704](#) [CONCERTO AVENTINO](#) [CONSORTIUM MUSICUM](#) [ENSEMBLE FIORELLO](#) [FILIP DVOŘÁK](#) [HAYDNOVY HUDEBNÍ SLAVNOSTI](#) [JAKUB KYDLÍČEK](#) [JAN OSTŘÍ](#) [JANA PIORECKÁ](#) [JIŘÍ HÁJEK](#) [JIŘÍ ŠTRUNC \(1969\)](#) [JIŘÍ SYCHA](#) [JITKA HOSPROVÁ](#) [KATEŘINA ENGLICHOVÁ](#) [KOLEGIUM PRO DUCHOVNÍ HUDBU KLATOVY](#) [KÜHNŮV SMÍŠENÝ SBOR](#) [LUCIE ROZSNÝ](#) [MARKÉTA MELKUSOVÁ](#) [MARTIN SOKOL](#) [MARTINA KOCIÁNOVÁ](#) [MONIKA KNOBLOCHOVÁ](#) [MUSICA FLOREA](#) [NEOKLASIK ORCHESTR](#) [PETRA MATĚJOVÁ](#) [PLZEŇSKÁ FILHARMONIE](#) [SEZ](#) [ŠTAMICOVO KVARTETO](#) [TOMÁŠ KOŘÍNEK](#) [TRIO UNITAS](#) [VÁCLAV BENJAMIN ŠPÍRAL](#) [VÁCLAV DLASK](#) [VÍT ASCHENBRENNER](#) [YUKIKO KINJO](#) [ZELÍ-POTKAN ORCHESTRA](#) [ZUZANA RZOUNKOVÁ](#)



4. Financování společnosti v roce 2022:

a) Dotace, granty, dary:

Provozní dotace:

Dotace na činnost:

Město Plzeň	23 200 000 Kč
Navýšení Město Plzeň	4 600 000 Kč
Plzeňský kraj	14 000 000 Kč
Ministerstvo kultury	4 125 000 Kč

Účelové dotace:

Město Plzeň	SD 2022	1 500 000 Kč
Plzeňský kraj	SD 2022	800 000 Kč
Ministerstvo kultury	SD 2022	480 000 Kč
Státní fond kultury	KPH 2022	60 000 Kč

Celkem provozní dotace 48 765 000 Kč

Mimořádná dotace Plzeňský kraj (poskytnuta na roky 2021 – 2023)

Pro projekt „Plzeňská filharmonie v Plzeňském kraji“

3 300 000 Kč

Nadační příspěvky na sezónu 2022/2023

Nadace Český hudební fond 20 000 Kč

Celkem investiční dotace 0 Kč

b) Procento soběstačnosti:

Plzeňská filharmonie dosáhla díky výnosům z vlastní činnosti v roce 2022 soběstačnosti ve výši 16,38 %.

c) Partneři v roce 2022:

Plzeňská filharmonie, o. p. s.

Finanční partneři

Finanční partneři / Financial partners

Kulturní  **Plzeň**


PLZEŇSKÝ KRAJ

 **MINISTERSTVO
KULTURY**

Mediální partneři / Media partners

 **Plzeň**
Český rozhlas

classic
praha

ŽURNÁL 
PLZEŇSKÝ KULTURNÍ A SPOLČESKÝ MAGAZÍN

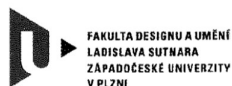
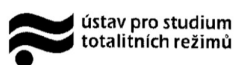
Plzeňská filharmonie, o. p. s.

Partneři

Sezóna 2021/2022



Konzervatoř Plzeň
dům hudby



COPY GENERAL



Květiny Václav Bouzek

Podporujeme / We support



Sezóna 2022/2023



Konzervatoř Plzeň
dům hudby



COPY GENERAL



BOHEMIA SEKT
Oldřich Pávek



Biskupství plzeňské



Květiny Václav Bouzek

Podporujeme / We support



Plzeňská filharmonie, o.p.s. je členem ASOPS ČR. / Pilsen Philharmonic is a member of ASOPS Czech Republic.
www.asops.cz

Participující instituce

Západočeské muzeum v Plzni

Západočeská galerie v Plzni

Západočeské hudební centrum

Studijní a vědecká knihovna
Plzeňského kraje

Návštěvnické centrum
Plzeňského Prazdroje

Konzervatoř Plzeň

Divadlo J. K. Tyla v Plzni

Ústav dějin umění AV ČR

Nadace Karla Pexidra

Finanční partneři

Kulturní  **Plzeň**

 PLZEŇSKÝ KRAJ

 MINISTERSTVO
KULTURY

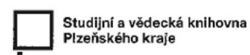
Mediální partneři



Partneři



Konzervatoř Plzeň
dům hudby



COPY GENERAL



Biskupství plzeňské



5. Přílohy

a) Statistiky činnosti Plzeňské filharmonie za rok 2022

ÚDAJE O UMĚLECKÉ ČINNOSTI (za kalendářní rok 2022)			
název žadatele: Plzeňská filharmonie, o. p. s.			
1. Účast na festivalech a dalších významných akcích v ČR – pořádaných jiným subjektem			
název akce a pořadatel	dirigent	sólista/soubor/sbor	program*
Festival Slavnosti svobody	Chuhei Iwasaki		příloha č. 2
Václav Hudeček 70 - MKS Kdyně	Chuhei Iwasaki	Václav Hudeček	příloha č. 2
Poběžovice - Zámecké slavnosti	Hana Hložková, koncertní mistr	Karolína Janů, Hana Hložková, Petra Hajžmanová, Jakub Klögner	příloha č. 2
Festival na ulici Plzeň - Hollywoodský open air	Chuhei Iwasaki	Andrea Holá	příloha č. 2
Litoměřické svátky hudby	Tomáš Brauner	Eva Esterková, Marie Svobodová, Adam Plachetka	příloha č. 2
Dvořákova Praha	Chuhei Iwasaki	Svatopluk Schuller, Zbyněk Fric	příloha č. 2
Rachmaninov & Igor Ardašev - MKS Klatovy	Chuhei Iwasaki	Igor Ardašev	příloha č. 2
"Světový den zraku" s Lions Club Bohemia Plzeň	Chuhei Iwasaki	Anna Černá, Vojtěch Pelka, Jakub Klögner	příloha č. 2
Talichův Beroun	Chuhei Iwasaki	Hana Hložková	příloha č. 2
<i>*informace možno rozvést v samostatné příloze</i>			
2. Zahraniční akce (vykazujte zvlášť zájezdy a zvlášť účast na zahr.festivalech)			
a) zájezdy			
země/město	pořadatel	počet koncertů/dramaturgie	sál, dirigent, autor, skladba
Německo/Drážďany	ALEGRIA Mnichov	K1 / D1	Kulturpalast, Chuhei Iwasaki, příloha č. 3
Německo/Norimberk	ALEGRIA Mnichov	K1 / D1	Meistersingerhalle, Chuhei Iwasaki, příloha č. 3
Německo/Stuttgart	ALEGRIA Mnichov	K1 / D1	Liederhalle, Chuhei Iwasaki, příloha č. 3
Německo/Mnichov	ALEGRIA Mnichov	K2 / D1	Olympiahalle, Gottfried Rabl, příloha č. 3
Německo/Lipsko	ALEGRIA Mnichov	K1 / D1	Gewandhaus, Chuhei Iwasaki, příloha č. 3
Německo/Mnichov	ALEGRIA Mnichov	K1 / D1	Olympiahalle, Gottfried Rabl, příloha č. 3
Německo/Mnichov	ALEGRIA Mnichov	K1 / D1	Brunnenhof, Chuhei Iwasaki, program příloha 3
Německo/Stuttgart	ALEGRIA Mnichov	K2 / D1	Liederhalle, Gottfried Rabl, příloha č. 3
Německo/Norimberk	ALEGRIA Mnichov	K1 / D1	Meistersingerhalle, Markus Huber, příloha č. 3
Německo/Stuttgart	ALEGRIA Mnichov	K1 / D1	Liederhalle, Markus Huber, příloha č. 3
Německo/Mnichov	ALEGRIA Mnichov	K1 / D1	Isarphilharmonie, Markus Huber, příloha č. 3
b) účast na zahraničních festivalech			
země/město	pořadatel/název festivalu	počet koncertů/dramaturgie	sál, dirigent, autor, skladba
Německo/Tuttlingen	Stadthalle Tuttlingen	K2 / D2	Stadthalle, Chuhei Iwasaki, programy příloha č. 4
Švýcarsko/St. Moritz	Engadin Festival	K1 / D1	Pontresina - koncertní sál, Jan Schultsz, příloha č. 4
Německo/Weilburg	Weilburgfestspiele	K2 / D2	Renesanční nádvoří, Chuhei Iwasaki, příloha č. 4
Německo/Cottbus	Eibenberg Festival	K1 / D1	Cottbus - open air, Chuhei Iwasaki, příloha č. 4

poznámka: podle vlastního uvážení uveďte pod tabulku, co považujete z účasti na zahr. akcích za výjimečnou událost (např. dramaturgii koncertu...)

3. Hostování významných umělců na **žadatelem pořádaných akcích** – dirigenti, sólisté (*umělce do 30 let uvádějte v bodě 4*) – rozlišujte mezi vlastními akcemi a akcemi produkoványými v rámci festivalu

koncert/termín	jméno a příjmení/ příp. soubor	umělecký obor
	Chuhei Iwasaki	šéfdirigent PF
Platina 4/20.1.	Michal Kaňka	violoncello
Komorní řada /18.2.	Epoque Quartet	smyčcové kvarteto
Crossover 2/17.2.	Malina Brothers	bluegrassová skupina
Platina (bonus - Zahajovací koncert festivalu Smetnovské dny)3.3.	Alban Beikircher	housle
Platina 5/24.3. (Závěrečný koncert festivalu Smetnovské dny)	Kristina Fialová	viola
Platina 5/24.3. (Závěrečný koncert festivalu Smetnovské dny)	Tomáš Brauner	dirigent
Platina 6/28.4.	Jana Sýkorová	mezzosoprán
Platina 6/28.4.	José Moreno	dirigent
Diamant 5/12.5.	Fanny Clamagirand	housle
Diamant 5/12.5.; Platina 7/26.5.	Ronald Zollman	dirigent
Duha 3/5.6.	Monika Schullerová	herečka
Diamant 6/9.6.	Václav Hudeček	housle
Školní koncert/10.9.; Duha 1/6.11.	Svatopluk Schuller	herec
Dvořákův podzim/10.9.	Zbyněk Fric	herec
Chrám 1/14.9.	Jan Oblíštil	klarinet
Chrám 1/14.9.	Vít Hošek	viola
Diamant 1/22.9.	Thomas Oliemans	zpěv
Platina 1/29.9.	Igor Ardašev	klavír
PF pro Plzeňský Prazdroj/4.10.	Karolína Janů	soprán
Světový den zraku/7.10.	Jakub Klögner	flétna
Světový den zraku/7.10.	Irena Pulicarová	dramaturgyně a moderátorka TV Noe
Chrám 2/12.10.	Yukiko Kinjo	soprán
Chrám 2/12.10.	Jana Piorecká	alt
Chrám 2/12.10.	Tomáš Kořínek	tenor
Chrám 2/12.10.	Jiří Hájek	baryton
Chrám 2/12.10.	Kühnův smíšený sbor	pěvecký sbor
Chrám 2/12.10.	Jaroslav Brych	sbormistr
Chrám 2/12.10.	Jiří Štrunc	dirigent
Platina 2/20.10.	Senja Rummukainen	violoncello
Platina 3/10.11.	Hana Hložková	housle
Diamant 2/24.11.	Camille Thomas	violoncello
Platina 4/1.12.	Walter Hofbauer	trubka
Platina 4/1.12.	Petr Novák	klavír
Platina 4/1.12.	Saori Seino	vibrafon
Platina 4/1.12.	Václav Hořák	kontrabas
Crossover 1/7.12.; Platina 5/31.12.	Alžběta Poláčková	soprán
Crossover 1/7.12.; Platina 5/31.12.	Josef Moravec	tenor
Crossover 1/7.12.	Pavel Švingr	bas
Crossover 1/7.12.	Pueri Gaudentes	chlapecký sbor
Crossover 1/7.12.	Libor Sládek	sbormistr
Crossover 1/7.12.	Jan Kyjovský	sbormistr

4. Podpora mladých umělců na žadatelem pořádaných akcích

!! rozlišujte mezi vlastními akcemi a akcemi produkovánými v rámci festivalu

a) uplatnění mladých českých umělců do 30 let (nikoli orchestrální hráči či členové sboru)

(solisté na orchestrálních/sborových* koncertech, v komorních či sólových abonent.cyklech)

koncert/termín	jméno, příjmení	umělecký obor	ocenění na mezinár.soutěžích
Diamant 4/3.2.	Anna Talácková	flétna	Pražské jaro (2. místo 2019)
Platina 7/26.5.	Marek Kozák	klavír	Mezinárodní soutěž Gézy Andy v Zürichu (3. cena 2021)
Hollywoodský open air/21.8.	Andrea Holá	muzikálový zpěv	Hlas Česko Slovenska, 2. ročník 2014 (4. místo a vítězka týmu Dary Rolins a Marty Jandové); reprezentantka Národního kola Eurovision
Světový den zraku/7.10.	Anna Černá	soprán	Online soutěž Pražský Pěvec a soutěž Hlas Česka, Moravy a Slezska (1. cena 2021)
Světový den zraku/7.10.	Vojtěch Pelka	kontratenor	Mezinárodní Duškova pěvecká soutěž 2022 (2. cena)
Projekt Muzikantská naděje	Magdaléna Hušková	1. housle	
Projekt Muzikantská naděje	Ema Vecková	1. housle	
Projekt Muzikantská naděje	Adéla Pavleová	1. housle	
Projekt Muzikantská naděje	Jana Zavázalová	1. housle	
Projekt Muzikantská naděje	Vendula Flajšmanová	1. housle	
Projekt Muzikantská naděje	Eliška Hálková	2. housle	
Projekt Muzikantská naděje	Klára Forstová	2. housle	
Projekt Muzikantská naděje	Amálka Denková	2. housle	
Projekt Muzikantská naděje	Anna Chytrá	2. housle	
Projekt Muzikantská naděje	Jonáš Handšuch	2. housle	
Projekt Muzikantská naděje	Matyáš Handšuch	2. housle	
Projekt Muzikantská naděje	Dagmar Scherbaumová	viola	
Projekt Muzikantská naděje	Lenka Šimová	viola	
Projekt Muzikantská naděje	Johan Ježek	violoncello	
Projekt Muzikantská naděje	Valentin Koshan	violoncello	
Projekt Muzikantská naděje	Petr Štancil	violoncello	

b) stálá asistentská místa v orchestru-dirigent/sboru-sbornistr*

jméno a příjmení

* nehodící se škrtněte

5. Uplatnění skladeb soudobých skladatelů ČR

!! rozlišujte mezi vlastními akcemi a akcemi produkovánými v rámci festivalu

a) žijících skladatelů s označením premiér (označte *)

skladatel	dílo	koncert/termín
Ille, Tomáš	Máme rádi zvířata	školní představení 1.6. (2x), 2.6. a 3.6.; Duha 3/5.6.
Ille, Tomáš	Jazyk sv. Jana	školní představení 1. a 2.11.; Duha 1/6.11.
Ille, Tomáš/Janáček, Leoš	Osud, Suita z Janáčkovy opery	Platina 4/20.1.
Ille, Tomáš	Variace na americkou bluegrassovou skladbu "Ducks in the Millpond"	Crossover 2/17.2.
Ille, Tomáš	Pohádková suite	Crossover 1/7.12.
Jaroš, Miroslav	A život běží dál	Crossover 2/17.2.
Skala, Stanislav	Ben Foster	Crossover 2/17.2.
Navara, Miroslav	Návrat	Crossover 2/17.2.
Malina, Luboš	Dračí studna, Zlatá éra	Crossover 2/17.2.
Malina, Pepa	Ikaros	Crossover 2/17.2.
*Teml, Jiří	*Koncert pro violu a komorní orchestr	Platina 5/24.3. - světová premiéra
Gemrot, Jiří	Americká předehra	Diamant 6/9.6.; Regionální koncert - Kdvně 10.6.

b) ostatní česká chráněná tvorba (70 let od smrti autora) s označením premiér (označte *)			
skladatel	dílo	koncert/termín	
Jirák, Karel Boleslav	Symfonické variace, op. 40	Platina 5/24.3.	
Jirák, Karel Boleslav	Concertino pro housle a komorní orchestr, op. 78	Platina 3/10.11.	
Martinů, Bohuslav	Symfonie č. 2, H. 295	Diamant 6/9.6.; Regionální koncert - Kdyně 10.6.	
Svoboda, Karel	Tři oříšky pro Popelku (výběr)	Crossover 1/7.12.	
6. Vlastní a spolupřátelské významné projekty (mimo předplatitelské řady - např. festivaly, konference, soutěže, Workshopy, mimořádné dramaturgické počiny, ad.)			
název	termín konání	spolupřátel(ě)	další údaje dle uvážení
Filharmoniček - workshopy pro děti	vybrané soboty		
Italské inspirace - s výkladem	3.2.		
Viva Espana - s výkladem	16.6.		
Fanny Clamagrand dětem	12.5.		
Hollywoodská středa - s výkladem	18.5.		
Václav Hudeček studentům	9.6.		
Dvořák cestovatel - pro sniory	8.9. a 9.9.		
7. Realizovaná CD, DVD (vydaná v roce 2022)			
vydavatel	účel vydání	popis (např. dramaturgie, interpreti ad.)	
Ars Produktion	reprezentační CD, objevná dramaturgie	Japan Czech Inspiration (skladby A. Ifukubeho a L. Janáčka); Plzeňská filharmonie / Chuhei Iwasaki	
Ars Produktion	česká vokální hudba	CD Karolína Janů, (Karolína Janů: soprán, Plzeňská filharmonie / Chuhei Iwasaki)	
8a. Další nahrávky (dosud nevydaná CD, nahrávky pro rozhlas a televizi... nikoli live) <i>!! rozlišíte mezi vlastními akcemi a akcemi produkovánými v rámci festivalu</i>			
název média	skladatel	dílo	popis (interpreti, místo...), počet minut
Český rozhlas (pro stanici Vltava a EBU) - prvovýroba	Kapr, Jan	III. symfonie "Lyrická" pro malý orchestr	Chuhei Iwasaki / Plzeňská filharmonie; ČRo Plzeň S1; 29 minut
8b. Rozhlasové, televizní, filmové, on line přenosy a záznamy (live záznamy) <i>!! rozlišíte mezi vlastními akcemi a akcemi produkovánými v rámci festivalu</i>			
název média	skladatel	dílo	popis (interpreti, místo...), počet minut
Český rozhlas (pro stanici Vltava a EBU) - záznam	1/ Karel Boleslav Jirák, 2/ Jiří Teml, 3/ Edward Elgar	1/ Symfonické variace, op. 40, 2/ Koncert pro violu a komorní orchestr (světová premiéra), 3/ Enigma, variace na vlastní téma pro orchestr, op. 36	Závěrečný koncert festivalu Smetanovské dny, Platina 5/24.3.; Kristina Fialová: viola, Tomáš Brauner / Plzeňská filharmonie; Měšťanská beseda; 68 minut
Český rozhlas (pro stanici Vltava a EBU) - záznam	1/ Max Bruch, 2/ Georges Bizet - Rodion Ščedrin	1/ Koncert pro klarinet, violu a orchestr e moll, op. 88, 2/ Carmen, suita pro orchestr	Chrám 1/14.9.; Jan Oblítil: klarinet, Vit Hošek: viola, Chuhei Iwasaki / Plzeňská filharmonie; Velká synagoga; 58 minut

9. Koncerty: a) pro mládež
b) školní

!! rozlišujte mezi vlastními akcemi a akcemi produkoványými v rámci festivalu

místo	termin	počet návštěvníků	autor pořadu /program koncertu, (skladatel, dílo)
a)			
ČRo S 1	Duha 3/5.6.		Richard Broschardt / Markéta Čekanová / Tomáš Ille; Máme rádi zvířata
ČRo S 1	Duha 1/6.11.		Martin Pášma / Tomáš Ille; Jazyk svatého Jana
b)			
ČRo S 1	koncerty pro školy - 1.6. (2x), 2.6. a 3.6.		Richard Broschardt / Markéta Čekanová / Tomáš Ille; Máme rádi zvířata
DEPO 2015	koncerty pro školy - 8.9. (2x) a 9.9. (2x)		Martin Pášma / Tomáš Ille; Dvořák cestovatel
ČRo S 1	koncerty pro školy - 1.11. (2x) a 2.11. (2x)		Martin Pášma / Tomáš Ille; Jazyk svatého Jana

10. Přehled vlastního uplatněného repertoáru orchestru/sboru – skladatele uvádějte abecedně

skladatel	dílo
Anderson, Lerroy	Jízda na saních
Anonym (sebral St. Bohadlo)	Šporkovská árie č. 8
Anonym (sebral St. Bohadlo)	Šporkovská árie č. 4
Armstrong, Craig /Pope, Benjamin	Love actually - Suita
Adam, Adolf	Holy Night
Bach, Johann Sebastian	Braniborský koncert č. 3 G dur, BWV 1048
Barry, John	Out of Afrika
Barry, John	James Bond - suita
Bartók, Béla	Koncert pro orchestr
Beethoven, Ludwig van	Koncert pro klavír a orchestr č. 5 Es dur, op. 73
Beethoven, Ludwig van	Symfonie č. 5 c moll, op. 67 "Osudová"
Bellini, Vincenzo	Norma - duet Normy a Adalgisy "Mira, o Norma, ..."
Berlin, Irving	White Christmas
Bernstein, Elmer	Sedm statečných
Bernstein, Leonard	West side story (Mambo-chacha, Amerika)
Bizet, Georges	Symfonie č. 1 C dur
Bizet, Georges / Ščedrin, Rodion	Carmen, suita pro orchestr
Boieldieu, Francois Adrien	Koncert pro harfu a orchestr C dur
Boleslav Jiráček, Karel	Symfonické variace, op. 40
Boleslav Jiráček, Karel	Concertino pro housle a komorní orchestr, op. 78
Broughton, Bruce	Miracle on 34th Street - Overture
Bruckner, Anton	Symfonie č. 4 Es dur, WAB 104 "Romantická"
Bruch, Max	Koncert pro klarinet, violu a orchestr e moll, op. 88
Bulla, Stephen	Trough The Years
Clausen, René - arr.	O Holy Night
Čajkovskij, Petr Iljič	Symfonie č. 4 f moll, op. 36
Čajkovskij, Petr Iljič	Variace na rokokové téma pro violoncello a orchestr A dur, op. 33
Čajkovskij, Petr Iljič	Symfonie č. 6 h moll, op. 74 "Patetická"
Debussy, Claude	Tance pro harfu a smyčcový orchestr
Delibes, Leo	Lakmé - duet Lakmé a Maliky (Květinový duet)
Djawadi, Palmer Ramin	Hra o trůny
Doppler, Albert Franz	Fantasie Pastorale Hongroise, op. 26
Dunbar, John	Tanec s vlky - Suita (výběr)
Dvořák, Antonín	Rusalka - Polonéza ze 2. dějství
Dvořák, Antonín	Rusalka - árie Rusalky "Měsíčku na nebi hlubokém"
Dvořák, Antonín	Rusalka - árie prince "Vidino divná, přesladká"
Dvořák, Antonín	Serednáda pro smyčce E dur, op. 22
Dvořák, Antonín	Humoreska Ges dur č. 7, op. 101
Dvořák, Antonín	Karneval, op. 92
Dvořák, Antonín	Koncert pro housle a orchestr a moll, op. 53
Dvořák, Antonín	Slovanské tance, op. 46 č. 5 a č. 6
Dvořák, Antonín	Slovanské tance, op. 72 č. 3 a č. 7
Dvořák, Antonín	Symfonie č. 7 d moll, op. 70 (výběr)
Dvořák, Antonín	Symfonie č. 8 G dur, op. 88 (výběr)
Dvořák, Antonín	Symfonie č. 9 e moll, op. 95 "Z Nového světa"
Dvořák, Antonín	Zlatý kolovrat, op. 109

Elgar, Edward	Enigma, variace na vlastní téma pro orchestr, op. 36
Enescu, George	Rumunská rapsodie č. 1 Adur, op. 11
Erkin, Ulvi Cemal	Köçekoe. Taneční rapsodie pro orchestr
Ešpaj, Andrej	Concerto grosso pro trubku, klavír, vibrafon, kontrabas a orchestr
Eugene, Gibson Don / Jaroš, Miroslav	Éra parních lokomotiv
Falla, Manuel de	Třírohý klobouk, výběr z baletu
Ferguson, Allyn Malcolm	Little Lord Fauntleroy
Fišer, Luboš	Vánoční
Franck, César	Symfonické variace pro klavír a orchestr, FWV 46
Friedman, Richard / Jaroš, Miroslav	Lady Yesterday
Gemrot, Jiří	Americká předehra
Gershwin, George / Ille, Tomáš	Tři preludia
Goméz, William	Ave Maria
Gounod, Charles	Symfonie č. 1 D dur
Hall, Tom T. / Jaroš Miroslav	Rychlejší koně
Haydn, Joseph	Missa in Angustiis d moll, Hob. XXII: 11 "Nelsonmesse"
Haydn, Joseph	Symfonie č. 3 G dur, Hob. I:3
Händel, Georg Friedrich	Vodní hudba, Suita č. 2 D dur, HWV 349 (výběr)
Händel, Georg Friedrich	Hudba k ohňostroji, HWV 351
Horner, James	Titanic - My heart will go on
Charpentier Maro-Antoine	Te Deum, H. 146
Ifukube, Akira	Sinfonia Tapkaara
Ille, Tomáš	Jazyk svatého Jana (edukativní pořad)
Ille, Tomáš	Máme rádi zvířata (edukativní pořad)
Ille, Tomáš	Pohádková suita
Ille, Tomáš	Variace na americkou bluegrassovou skladbu "Ducks in the Millpond"
Janáček, Leoš / arr. Ille Tomáš	Osud, suita z opery
Jaroš, Miroslav	A život běží dál
Ježek, Jaroslav / arr. Ille, Tomáš	Tmavomodrý svět
Jirák, Karel Boleslav	Concertino pro housle a komorní orchestr, op. 78
Jirák, Karel Boleslav	Symfonické variace, op. 40
Krogstad, Bob - arr.	Christmas at the Movies - Suita (směs)
Lehár, Franz	Země úsměvů, duet Lízy a Su-Čonga "Wer hat die Liebe uns ins Herz gesenkt?"
Lopez, Robert /Lopez, Kristen Ann	Frozen - Let it go
Loudermilk, John D.	Blue Train
Mahler, Gustav	Chlapcův kouzelný roh (výběr)
Malina, Luboš	Dračí studna
Malina, Luboš	Zlatá éra
Malina, Pepa	Ikaros
Mancini, Henry	Moon River Breakfast at Tiffanys
Marks, Johnny / Hayman, Richard	Rudolph, the Red-Nosed Reindeer
Martinů, Bohuslav	Symfonie č. 2, H. 295
McCoy, Charlie	Rose of Killarney
Mendelssohn-Bartholdy, Felix	Symfonie č. 4 A dur, op. 90 "Italská"
Mendelssohn-Bartholdy, Felix	Sen noci svatojánské, op. 21, předehra
Mercadante, Saverio	Koncert pro flétnu a orchestr e moll
Morricone, Ennio	The Mission - Gabrielův hoboje
Morricone, Ennio	Tenkrát na západě
Morricone, Ennio	Zahraj mi píseň smrti
Mozart, Wolfgang Amadeus	Divadelní ředitel, předehra
Mozart, Wolfgang Amadeus	Don Giovanni - árie Zerliny "Vedrai, carino"
Mozart, Wolfgang Amadeus	Don Giovanni - árie Donny Anny "Non mi dir"
Mozart, Wolfgang Amadeus	Così fan tutte - árie Guglielma "Rivolgete a lui lo sguardo"
Mozart, Wolfgang Amadeus	Così fan tutte - duet Fiordiligi a Dorabelly "Ah, guarda, sorella"
Mozart, Wolfgang Amadeus	Figarova svatba - árie hraběte Almavivy "Hai già vinta la causa!"
Mozart, Wolfgang Amadeus	Figarova svatba - předehra
Mozart, Wolfgang Amadeus	Don Giovanni - árie Leporella "Madamina, il catalogo e questo"
Mozart, Wolfgang Amadeus	Kouzelná flétna - duet Paminy a Papagena "Bei Männern, welche Liebe fühlen"
Mozart, Wolfgang Amadeus	Così fan tutte - Tercet Fiordiligi, Dorabelly a Dona Alfonsa "Soave sia il vento"
Mozart, Wolfgang Amadeus	Don Giovanni - árie Dona Giovanniho "Fin ch'han dal vino"
Mozart, Wolfgang Amadeus	Divertimento D dur, KV 136
Mozart, Wolfgang Amadeus	Figarova svatba - árie Zuzanky "Deh vieni, non tardar"
Mozart, Wolfgang Amadeus	Don Giovanni - árie Zerliny "Batti, batti o bel Masetto"
Mozart, Wolfgang Amadeus	Figarova svatba - árie Zuzanky "Venite, inginocchiatevi"
Mozart, Wolfgang Amadeus	La Clemenza di Tito, předehra
Mozart, Wolfgang Amadeus	La Clemenza di Tito - árie Parto, parto
Mozart, Wolfgang Amadeus	La Clemenza di Tito - duet Sexta a Vitellie "Come ti piace imponi"
Mozart, Wolfgang Amadeus	Exsultate jubilate, KV 165

Mysliveček, Josef	Symfonie č. 1 D dur
Navara, Miroslav	Návrat
Nicholson, Gary / Rowan, Peter	Midnight Highway
O'Brien, Timothy Page	When you come back down
Offenbach, Jacques	Orfeus v podsvětí, předehra
Ondříček, František	Scherzo capriccioso, op. 18
Pachelbel, Johann	Canon
Piazzolla, Astor	Oblivion
Prokofjev, Sergej	Romeo a Julie, suita z baletu (výběr)
Prokofjev, Sergej	Péťa a vlk
Puccini, Giacomo	Bohéma - árie Mimi "Si, mi chiamano Mimi"
Puccini, Giacomo	Turandot - árie Kalafa "Nessun dorma"
Rachmaninov, Sergej	Koncert pro klavír a orchestr č. 1 fis moll, op. 1
Ravel, Maurice	Náhrobek Couperinův, suita pro orchestr
Ravel, Maurice	Bolero
Ravel, Maurice	Pavana za mrtvou infantku
Reger, Max	Variace a fuga na Mozartovo téma, op. 132
Rimskij-Korsakov, Nikolaj	Španělské capriccio, op. 34
Rossini, Gioacchino	Vilém Tell, předehra
Rossini, Gioacchino	Lazebník sevillský - duet Rosiny a Figara "Dunque io son"
Rossini, Gioacchino	Lazebník sevillský - árie Rosiny "Una voce poco fa"
Rossini, Gioacchino	Italka v Alžírú - duet Isabelly a Taddea "Ai capricci della sorte"
Rotha, Nino	Kmotr - suita
Rózsa, Miklós	Ben Hur - Parade of the Charioteers
Saint-Saëns, Camille	Koncert pro housle a orchestr č. 3 h moll, op. 61
Saint-Saëns, Camille	Koncert pro violoncello a orchestr č. 1 a moll, op. 33
Sarasate, Pablo de	Cikánské melodie pro housle a orchestr, op. 20
Silvestri, Alan	A Christmas Carol
Silvestri, Alan & Ballard, Glen	Polar Expres - Suita
Shore, Howard	Hobbit: An Unexpected Journey, suita
Shore, Howard	Lord of the Rings - Suita
Schönberg, Claude-Michel	Les Miserables - I dreamed a dream
Schulhoff, Erwin / Ille, Tomáš - in	Pět kusů pro orchestr
Skala, Stanislav	Ben Foster
Smetana, Bedřich	Scherzo z Triumfální symfonie
Smetana, Bedřich	Prodaná nevěsta - Polka, Furiant, Skočná
Svoboda, Karel	Tři oříšky pro Popelku - Suita
Strauss, Johann	Tritsch - Tratsch polka
Strauss, Johann ml.	Hlasy jara
Strauss, Johann ml.	Netopýr, předehra
Strauss, Richard	Serenáda pro dechové nástroje Es dur, op. 7
Suk, Josef	Pohádka, op. 16
Suppé, Franz von	Lehká kavalerie, předehra
Teml, Jiří	Koncert pro violu a komorní orchestr
Verdi, Giuseppe	Síla osudu, předehra
Wagner, Richard	Pět písní na slova Mathildy Wesendonckové
Weber, Andrew Loyd	Jesus Christ Superstar - I dont know
Weinberg, Mieczyslaw	Symfonie č. 4 a moll, op. 61
Weinberg, Mieczyslaw	Koncert pro violoncello a orchestr c moll, op. 43
Williams, John	The Cowboys - Overture
Williams, John	Sám doma - Suita
Williams, John	Schindlerův seznam
Williams, John	E.T. - Flying theme z filmu
Williams, John	Star Wars Suite (výběr)
Williams, John	Star Wars - Across the Stars
Williams, John	Harry Potter Suite (výběr)
Williams, John	E.T. - Flying theme z filmu
Williams, John	Jurassic Park
Williams, John	Hook - The Flight to Neverland
Williams, John	Harry Potter 3 - Aunt Marge's Waltz
Williams, John	Harry Potter - Wondrous World
Williams, John	Indiana Jones - Raiders March
Williams, John	Star Wars VI
Williams, John	Star Wars the Phantom Menace
Williams, John	Superman
Williams, John	Harry Potter and the Sorcerer's Stone
Williams, John	Harry Potter and the Prisoner of Azkaban
Williams, John & Doyle Patrick	Harry Potter - Christmas suite
Williams, John	Star Of Bethlehem
Wolf-Ferrari, Ermanno	Koncert pro housle a orchestr D dur, op. 26
Zimmer, Hans	Batman Begins & The Dark Knight - Suite
Zimmer, Hans	Gladiator - Suite
Zimmer, Hans	The Holiday - Suite
Zimmer, Hans	Inception - Suite
Zimmer, Hans	Interstellar
Zimmer, Hans	The Lion King
Zimmer, Hans	Man of Steel
Zimmer, Hans	Pirates of the Caribbean
Zimmer, Hans / Badelt, Klaus	Pirates of the Caribbean - Drink me up

b) Informace o abonmá a prodeji vstupenek

i. Sezóna 2021/22:

Ceny abonmá:

Abonentní řada	
Diamant (6 + 1 koncert bonus)	1320 Kč
Platina (8 + 1 koncert bonus)	1760 Kč
Crossover (3 koncerty)	1200 Kč
Duha (3 koncerty)	450 Kč

Systém slev:

Po předložení příslušného dokladu:

Senior (od 65 let věku): - 30 %
ZTP, ZTP/P + průvodce: - 50 %
Studenti (do 26 let): - 30 %
Děti (do 14 let): - 50 %

Při zakoupení více abo řad současně:

2 řady: - 10 % z celkové částky
3 řady: - 20 % z celkové částky
4 řady: - 30 % z celkové částky
Slevy není možno kombinovat ani sčítat.

Termíny:

Prodej abonmá: 16. 6. 2021 – 31. 7. 2021
(Dosavadním předplatitelům byla jejich místa rezervována do 2. 7. 2021.)

Prodej vstupenek: od 2. 8. 2021

ii. Sezóna 2022/23:

Ceny abonmá:

Abonentní řada	
Diamant (7 koncertů)	1750 Kč
Platina (9 koncertů)	2250 Kč
Crossover (2 koncerty)	900 Kč
Duha (3 koncerty)	450 Kč

System slev:

Po předložení příslušného dokladu:

Senior (od 65 let věku): - 30 %
ZTP, ZTP/P + průvodce: - 50 %
Studenti (do 26 let): - 30 %
Děti (do 14 let): - 50 %

Při zakoupení více abo řad současně:

2 řady: - 10 % z celkové částky
3 řady: - 20 % z celkové částky
4 řady: - 30 % z celkové částky
Slevy není možno kombinovat ani sčítat.

Termíny:

Prodej abonmá: 1. 6. 2022 – 31. 7. 2022
(Dosavadním předplatitelům byla jejich místa rezervována do 24. 6. 2022.)

Prodej vstupenek: od 1. 8. 2022

6. Zpráva nezávislého auditora – SCAN



U Trojice 1042/2
150 00 Praha 5

Auditorská činnost, účetní a ekonomické poradenství, vedení účetnictví

Zpráva nezávislého auditora

Výrok auditora

Provedli jsme audit přiložené účetní závěrky Plzeňské filharmonie, obecně prospěšné společnosti k 31. prosinci 2022 se sídlem: náměstí Míru 2263/10, Jižní předměstí, PSČ 301 00, Plzeň, IČO: 252 24 662 (dále také „společnost“) sestavené na základě českých účetních předpisů, která se skládá z rozvahy k 31.12.2022, výkazu zisku a ztráty za rok končící 31.12.2022 a přílohy této účetní závěrky, která obsahuje popis použitých podstatných účetních metod a další vysvětlující informace. Údaje o společnosti jsou uvedeny v bodě 1 přílohy této účetní závěrky.

Podle našeho názoru účetní závěrka podává věrný a poctivý obraz aktiv a pasiv Plzeňské filharmonie, obecně prospěšné společnosti k 31.12.2022 a nákladů a výnosů a výsledku jejího hospodaření za rok končící 31.12.2022 v souladu s českými účetními předpisy.

Základ pro výrok bez výhrad

Audit jsme provedli v souladu se zákonem o auditorech a standardy Komory auditorů České republiky pro audit, kterými jsou mezinárodní standardy pro audit (ISA) případně doplněné a upravené souvisejícími aplikačními doložkami. Naše odpovědnost stanovená těmito předpisy je podrobněji popsána v oddílu Odpovědnost auditora za audit účetní závěrky. V souladu se zákonem o auditorech a Etickým kodexem přijatým Komorou auditorů České republiky jsme na nezávislí a splnili jsme i další etické povinnosti vyplývající z uvedených předpisů. Domníváme se, že důkazní informace, které jsme shromáždili, poskytují dostatečný a vhodný základ pro vyjádření našeho výroku.

Ostatní informace uvedené ve výroční zprávě

Ostatními informacemi jsou v souladu s § 2 písm. b) zákona o auditorech informace uvedené ve výroční zprávě mimo účetní závěrku a naši zprávu auditora. Za ostatní informace odpovídá statutární orgán společnosti.

Náš výrok k účetní závěrce se k ostatním informacím nevztahuje. Přesto je však součástí našich povinností souvisejících s auditem účetní závěrky seznámení se s ostatními informacemi a posouzení, zda ostatní informace nejsou ve významném (materiálním) nesouladu s účetní závěrkou či s našimi znalostmi o účetní jednotce získanými během provádění auditu nebo zda se jinak tyto informace nejeví jako významně (materiálně) nesprávné. Také posuzujeme, zda ostatní informace byly ve všech významných (materiálních) ohledech vypracovány v souladu s příslušnými právními předpisy. Tímto posouzením se rozumí, zda ostatní informace splňují požadavky právních předpisů na formální náležitosti a postup vypracování ostatních informací v kontextu významnosti (materiality), tj. zda případné nedodržení uvedených požadavků by bylo způsobilo ovlivnit úsudek činěný na základě ostatních informací.

Na základě provedených postupů, do míry, již dokážeme posoudit, uvádíme, že

- ostatní informace, které popisují skutečnosti, jež jsou též předmětem zobrazení v účetní závěrce, jsou ve všech významných (materiálních) ohledech v souladu s účetní závěrkou a
- ostatní informace byly vypracovány v souladu s právními předpisy.

Dále jsme povinni uvést, zda na základě poznatků a povědomí o společnosti, k nimž jsme dospěli při provádění auditu, ostatní informace neobsahují významné (materiální) věcné nesprávnosti. V rámci uvedených postupů jsme v obdržených ostatních informacích žádné významné (materiální) věcné nesprávnosti nezjistili.

Odpovědnost auditora za audit účetní závěrky

Naším cílem je získat přiměřenou jistotu, že účetní závěrka jako celek neobsahuje významnou (materiální) nesprávnost způsobenou podvodem nebo chybou a vydat zprávu auditora obsahující náš výrok. Přiměřená míra jistoty je velká míra jistoty, nicméně není zárukou, že audit provedený v souladu s výše uvedenými předpisy ve všech případech v účetní závěrce odhalí případnou existující významnou (materiální) nesprávnost. Nesprávnosti mohou vznikat v důsledku podvodů nebo chyb a považují se za významné (materiální), pokud lze reálně předpokládat, že by jednotlivě nebo v souhrnu mohly ovlivnit ekonomická rozhodnutí, která uživatelé účetní závěrky na jejím základě přijmou.

Při provádění auditu v souladu s výše uvedenými předpisy je naší povinností uplatňovat během celého auditu odborný úsudek a zachovávat profesní skepticismus. Dále je naší povinností:

- Identifikovat a vyhodnotit rizika významné (materiální) nesprávnosti účetní závěrky způsobené podvodem nebo chybou, navrhnout a provést auditorské postupy reagující na tato rizika a získat dostatečné a vhodné důkazní informace, abychom na jejich základě mohli vyjádřit výrok. Riziko, že neodhalíme významnou (materiální) nesprávnost, k níž došlo v důsledku podvodu, je větší než riziko neodhalení významné (materiální) nesprávnosti způsobené chybou, protože součástí podvodu mohou být tajné dohody (koluze), falšování, úmyslná opomenutí, nepravdivá prohlášení nebo obcházení vnitřních kontrol.
- Seznámit se s vnitřním kontrolním systémem společnosti relevantním pro audit v takovém rozsahu, abychom mohli navrhnout auditorské postupy vhodné s ohledem na dané okolnosti, nikoli abychom mohli vyjádřit názor na účinnost jejího vnitřního kontrolního systému.

- Posoudit vhodnost použitých účetních pravidel, přiměřenost provedených účetních odhadů a informace, které v této souvislosti statutární orgán společnosti uvedl v příloze účetní závěrky.
- Posoudit vhodnost použití předpokladu nepřetržitého trvání při sestavení účetní závěrky správní radou a to, zda s ohledem na shromážděné důkazní informace existuje významná (materiální) nejistota vyplývající z událostí nebo podmínek, které mohou významně zpochybnit schopnost společnosti nepřetržitě trvat. Jestliže dojdeme k závěru, že taková významná (materiální) nejistota existuje, je naší povinností upozornit v naší zprávě na informace uvedené v této souvislosti v příloze účetní závěrky, a pokud tyto informace nejsou dostatečné, vyjádřit modifikovaný výrok. Naše závěry týkající se schopnosti společnosti nepřetržitě trvat vycházejí z důkazních informací, které jsme získali do data naší zprávy. Nicméně budoucí události nebo podmínky mohou vést k tomu, že společnost ztratí schopnost nepřetržitě trvat.
- Vyhodnotit celkovou prezentaci, členění a obsah účetní závěrky, včetně přílohy, a dále to, zda účetní závěrka zobrazuje podkladové transakce a události způsobem, který vede k věrnému zobrazení.

Naší povinností je informovat správní radu a dozorčí radu mimo jiné o plánovaném rozsahu a načasování auditu a o významných zjištěních, která jsme v jeho průběhu učinili, včetně zjištěných významných nedostatků ve vnitřním kontrolním systému.

AUDIT FINANCO, spol. s r.o.
 U Trojice 1042/2, 150 00 Praha 5
 Číslo osvědčení o zápisu do seznamu
 auditorských společností: 418
 Ing. Rambousek Ivo
 Číslo osvědčení o zápisu do seznamu auditorů: 1262



V Praze dne 16. června 2023

ROZVAHA pro nevýdělečné organizace v plném rozsahu

ke dni: 31.12.2022 (v celých tisících Kč)

IČ: 25224662

Název a sídlo účetní jednotky

Plzeňská filharmonie, obecně prospěšná společnost

náměstí Míru 2363

Plzeň

30100

Právní forma účetní jednotky

OBECNĚ PROSPĚŠNÁ SPOLEČNOST

Předmět podnikání

Dle vyhlášky č. 504/2002 Sb.

Sestaveno dne: 6.6.2023

Osoba odpovědná za účetnictví (jméno a podpis)

Osoba odpovědná za účetní závěrku (jméno a podpis)

tel.:

linka:

Podpisový záznam

P. Konečná (Molabolka) (Dětskýce)

Označ.	AKTIVA	Začátek obd.	Konec obd.
A.	Dlouhodobý majetek celkem (A.I.+A.II.+A.III.+A.VI.)	3.326	3.868
A.II.	Dlouhodobý hmotný majetek celkem (souč. A.II.1. až A.I.10.)	9.531	10.291
4.	Hmotné movité věci a jejich soubory	9.531	10.291
A.IV.	Oprávký k dlouhodobému majetku celkem (souč. A.IV.1. až A.IV.11.)	-6.205	-6.423
7.	Oprávký k samostat. hmot. movit. věcem a souborům hmot. movit. věcí	-6.205	-6.423
B.	Krátkodobý majetek celkem (B.I.+B.II.+B.III.+B.VI.)	9.875	10.054
B.II.	Pohledávky celkem (souč. B.II.1. až B.II.19.)	450	2.007
B.II.1.	Odběratelé	82	1.745
4.	Poskytnuté provozní zálohy	316	253
8.	Daň z příjmů	52	9
B.III.	Krátkodobý finanční majetek celkem (souč. B.III.1. až B.III.7.)	9.248	7.676
B.III.1.	Peněžní prostředky v pokladně	159	228
3.	Peněžní prostředky na účtech	9.089	7.448
B.IV.	Jiná aktiva celkem (souč. B.IV.1. až B.IV.2.)	177	371
B.IV.1.	Náklady příštích období	177	371
	AKTIVA CELKEM (A. + B.)	13.201	13.922
Označ.	PASIVA	Začátek obd.	Konec obd.
A.	Vlastní zdroje celkem (A.I.+A.II.)	5.296	5.283
A.I.	Jmění celkem (souč. A.I.1. až A.I.3.)	11.762	11.694
A.I.1.	Vlastní jmění	2.397	2.328
2.	Fondy	9.365	9.366
A.II.	Výsledek hospodaření celkem (souč. A.II.1. až A.II.3.)	-6.466	-6.411
3.	Nerozdělený zisk, neuhrazená ztráta minulých let	-6.466	-6.411
B.	Cizí zdroje celkem (B.I.+B.II.+B.III.+B.VI.)	7.905	8.639
B.III.	Krátkodobé závazky celkem (souč. B.III.1. až B.III.23.)	4.149	8.061
B.III.1.	Dodavatelé	633	1.545
5.	Zaměstnanci	1.982	2.347
7.	Závazky k institucím soc. zabezpečení a veř. zdrav. poj.	984	1.259
9.	Ostatní přímé daně	184	243
11.	Ostatní daně a poplatky	219	271
12.	Závazky ze vztahu k státnímu rozpočtu	147	2.396
B.IV.	Jiná pasiva celkem (souč. B.IV.1. až B.IV.2.)	3.756	578
B.IV.1.	Výdaje příštích období	17	0
2.	Výnosy příštích období	3.739	578
	PASIVA (A. + B.)	13.201	13.922

M



VÝKAZ ZISKU A ZTRÁTY pro nevýdělečné organizace

ke dni: 31.12.2022 (v celých tisících Kč)

IČ: 25224662

Název a sídlo účetní jednotky

Plzeňská filharmonie, obecně prospěšná společnost

náměstí Míru 2363

Plzeň

30100

Právní forma účetní jednotky

OBECNĚ PROSPĚŠNÁ SPOLEČNOST

Předmět podnikání

v plném rozsahu

Sestaveno dne: 6.6.2023

Osoba odpovědná za účetnictví (jméno a podpis)

Osoba odpovědná za účetní závěrku (jméno a podpis)

tel.:

linka:

Podpisový záznam

Y. Kovalová (Molokova)
Podpise

Označení	NÁKLADY	Hlavní čin.	Hosp. čin.	Celk. čin.
A. I.	Spotřeb. nákupy a nakupované služby (A.I.1. až A.I.6.)	21.594	0	21.594
	1. Spotřeba materiálu, energie a ostat. neskladovaných dodávek	1.741	0	1.741
	3. Opravy a udržování	161	0	161
	4. Náklady na cestovné	909	0	909
	5. Náklady na reprezentaci	355	0	355
	6. Ostatní služby	18.428	0	18.428
A. III.	Osobní náklady (A.III.10. až A.III.14.)	36.138	0	36.138
	10. Mzdové náklady	27.150	0	27.150
	11. Zákonné sociální pojištění	8.981	0	8.981
	13. Zákonné sociální náklady	7	0	7
A. IV.	Daně a poplatky (A.IV.15.)	276	0	276
	15. Daně a poplatky	276	0	276
A. V.	Ostatní náklady (A.V.16. až A.V.22.)	1.045	0	1.045
	16. Smluvní pokuty, úroky z prodlení, ostatní pokuty a penále	5	0	5
	19. Kursové ztráty	116	0	116
	22. Jiné ostatní náklady	924	0	924
A. VI.	Odp., prod. maj., tv. a použ. rezerv (A.VI.23. až A.VI.27.)	218	0	218
	23. Odpisy dlouhodobého majetku	218	0	218
	NÁKL. CELK. (A.I.+A.II.+A.III.+A.IV.+A.V.+A.VI.+A.VII.+A.VIII.)	59.271	0	59.271
Označ.	VÝNOSY	Hlavní čin.	Hosp. čin.	Celk. čin.
B. I.	Provozní dotace (B.I.1.)	49.702	0	49.702
	1. Provozní dotace	49.702	0	49.702
B. III.	Tržby za vlastní výkony a za zboží	9.414	0	9.414
B. IV.	Ostatní výnosy (B.IV.5. až B.IV.10.)	155	0	155
	7. Výnosové úroky	7	0	7
	8. Kursové zisky	76	0	76
	10. Jiné ostatní výnosy	72	0	72
	VÝNOSY CELKEM (B.I.+B.II.+B.III.+B.IV.+B.V.)	59.271	0	59.271



[Handwritten signature]

PŘÍLOHA K ÚČETNÍ ZÁVĚRCE (číselné údaje v tis.Kč)

OBECNÉ ÚDAJE o účetní jednotce (§30/1/a)

Název	Píseňská filharmonie
Právní forma	o.p.s
Sídlo:	náměstí Míru 10 301 00 Píseň
Adresa pro doručování	dtto
IČO	252 24 662
Den vzniku (zápisu do rejstříku)	27.8.1998
Zápis do rejstříku (jaký, označení)	O 9
Předmět činnosti (rozhodující)	umělecká tvorba
Datum zahájení činnosti	27.8.1998

Účetní období	1.1.2022-31.12.2022
Rozvahový den	31.12.2022
Okamžik sestavení účetní závěrky:	6.6.23

Hlavní činnost

šíření a popularizace kulturních hodnot v oblasti hudební kultury
propagace hodnotné hudby ve špičkové kvalitě a její zpřístupnění co nejširšímu spektru posluchačů
reprezentování města Píseň a Píseňského kraje v ČR i v zahraničí
provozování vlastní koncertní a nahrávací činnosti
zajištění abonentní koncertní činnosti v Píseň prostřednictvím svého koncertního oddělení;
možnost symfonické i komorní koncertní řady

Hospodářská činnost

agenturní činnost
reklamní činnost
vydavatelská činnost v oblasti tiskovin, zvukových a obrazových nosičů

Nejvyšší orgán:

správní rada

Statutární orgán

ředitel, Mgr.Lenka Kavalová

Dozorčí orgán

dozorčí rada

Organizační složky s vlastní právní subjektivitou:

Nebyly zřízeny.

Zakladatel/zřizovatel	výše vkladu	povaha vkladu	zapsáno do rejstříku
Město Píseň	x	x	x

Informace o použitých účetních metodách, zásadách a odchylkách od těchto metod (§39/1/b)

Účetní metody a zásady jsou použity v souladu se zákonem o účetnictví a s účetní vyhláškou.
Nedošlo k žádným odchylkám od těchto metod, proto není třeba vyčíslit vliv takových odchylek.

Oceňování:

Majetek	v souladu se zákonem, tj. pořizovací cenou, případně reprodukční PC
Závazky	v nominálních hodnotách
Odpisy	rovnoměrné, dle odhadnuté životnosti
Opravné položky	jen k pohledávkám, dle zákona o rezervách
Přepočet cizí měny	denní kurs ČNB, k rozvahovému dni přepočet dle kurzu ČNB
Reálná hodnota	nepoužívá se



Výše a povaha jednotlivých položek výnosů a nákladů, které jsou mimořádné svým objemem nebo původem

Položka	Komentář

Jiné účetní jednotky, v níž je účetní jednotka společníkem s neomezeným ručením

Nejsou.

Položky dlouhodobého majetku:

Dlouh.majetek	PZ k 1.1.	Přírůstky	Úbytky	KZ k 31.12.
hudební nástroje	8 563	59		8 622
dopravní prostředky	0	701	0	701
archiv noty	968			968

Oprávký k DM	PZ k 1.1.	Zvýšení	Snížení	KZ k 31.12.
hudební nástroje	5 240	203		5 443
dopravní prostředky		12		12
archiv noty	964	4		968

ÚJ netvoří opravné položky k DM.

V účetním období nebyly do hodnoty mejetku aktivovány žádné úroky.

Odměna přijatá auditorem za povinný audit roční účetní závěrky,

celková odměna přijatá auditorem za jiné ověřovací služby, za daňové poradenství a jiné neauditorské služby 18 750 Kč

Jiné účetní jednotky, v níž je účetní jednotka drží podíl (i nepřímo)

Nejsou.

Přehled splatných dluhů k orgánům OSSZ, ZP, FÚ.

Nejsou.

Přehled o nabytých akciích, podílech, dluhopisech a podobných CP

ÚJ nenabyla žádné takové CP.

výše dluhů, které jsou splatné více než 5 let po rozvahovém dni (§39/1/d)	0
výše dluhů, které jsou kryty věcnými zárukami	0

Dluhy, které nejsou uvedeny v rozvaze (§30/1/n)

Takové dluhy nejsou.

VH v členění na HLC a HOČ a pro účely DP

	účetní	upravený (DP)
VH hlavní činnosti	0	0
VH hospodářské činnosti		
Celkem	0	0

Údaje o zaměstnancích

kategorie zaměstnanců	prům. přep.počet
hudebníci, admin.pracovníci	73

z výkazu zisku a ztrát	v tis.Kč
A.III.10	27 150
A.III.11	8 981
A.III.12	0
A.III.13	7
A.III.14	0

Žádný zaměstnanec není současně členem řídicího, kontrolního nebo jiného orgánu.

Odměny členům orgánů

kategorie členů orgánů	výše odměny	dluh k 31.12.
nebyly vypláceny		

Účasti členů orgánů v osobách, se kterými jsou uzavřeny obchody či jiné smluvní vztahy

Vymezení členové orgánů nejsou členy osob, se kterými jsou uzavřeny obchodní smlouvy či jiné vztahy.

Zálohy, závdavků a úvěry poskytnuté členům orgánů

Vymezeným členům orgánů nebyly poskytnuty žádné takové částky.

Způsob zjištění základu daně z příjmů

DP je stanovena z veškerých příjmů.

Pokud je vykázán základ daně, je využita položka snižující základ daně podle §20/7 ZDP

Daňová úspora z příslušného roku je vždy využita v roce následujícím

	tis.Kč
Uplatněná položka dle §20/7 ZDP v roce předešlém	0
Daňová úspora z toho plynoucí	0
Použití daň.úspory v roce běžném	0

Významné položky z rozvahy a výkazu zisku a ztráty nejsou

Přijaté a poskytnuté dary

přijaté dary	tis.Kč

Veřejné sbírky

V účetním období jsme nepožádali žádnou veřejnou sbírku

způsobu vypořádání výsledku hospodaření z předcházejících účetních období, zejména rozdělení zisku,

HV a jeho vypořádání	tis.Kč
HV min.období (+zisk/-ztráta)	0

individuální produkční kvóta a obdobné kvóty a limity

Nemáme žádné takové položky

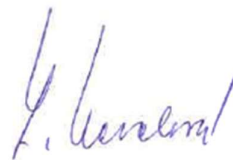


počet jednotlivých věcí a souborů majetku oceněného podle § 25 odst. 1 písm. k) (korunou)
Nemáme žádné takové položky

celková výměra a ocenění lesních pozemků s lesním porostem
Nemáme lesní pozemky o výměře převyšující 10 ha.

Dne : 6.6.23

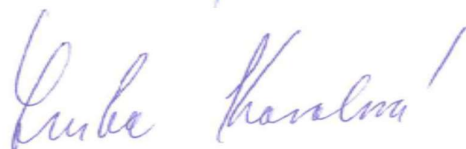
Podpis stat.zástupce:



7. Schválení Výroční zprávy a zprávy nezávislého auditora za rok 2022:

Schváleno Správní radou Plzeňské filharmonie na zasedání dne 19. 6. 2023.

Mgr. Eliška Bartáková, předsedkyně Správní rady:



Mgr. Lenka Kavalová, ředitelka

Bylo vytištěno v počtu 12 ks.

Výtisk č. 1