



Plzeňská
filharmonie
obecně prospěšná společnost

Výroční zpráva 2011



Výroční zpráva

o činnosti a hospodaření za rok 2011

Plzeňská filharmonie,

obecně prospěšná společnost

Náměstí Míru 10, 301 00 Plzeň

www.plzenskafilharmonie.cz

e-mail: info@plzenskafilharmonie.cz

autor : Mgr. Lenka Kavalová a kol.

V Plzni dne 14. června 2012

Obsah

1	Úvod.....	5
2	Údaje o společnosti	7
2.1	Kontaktní a identifikační data.....	7
2.2	Struktura společnosti	7
2.3	Informace o zaměstnancích	8
2.4	Členové statutárních orgánů	11
2.5	Organizační schéma.....	12
3	Oblasti činnosti Plzeňské filharmonie, o. p. s.	13
3.1	Kulturní oblast	13
3.1.1	Náplň činnosti Plzeňské filharmonie, o. p. s.	13
3.1.2	Cíle a poslání Plzeňské filharmonie, o. p. s.	14
3.2	Provozně – hospodářská oblast.....	15
3.2.1	Financování	15
3.2.2	Technická správa	15
3.3	Obchodní oblast.....	16
3.3.1	Vlastní výtěžná koncertní činnost.....	16
3.3.2	Propagace	16
3.3.3	Informace o cenách vstupenek, abonmá, možnosti jejich zakoupení a o poskytovaných slevách.....	17
4	Závěr.....	19
5	Přílohy	20
5.1	Výčet Abonentních koncertů Plzeňské filharmonie v roce 2011.....	20
5.2	Výběr z kritik a recenzí	23
5.3	Prvovýroba PF, o. p. s. za rok 2011 pro ČRo	27
5.4	Roční statistický výkaz MK ČR – Údaje o umělecké činnosti za rok 2011	29
5.5	Strategie komunikace s cílovými skupinami	43
5.5.1	Cílové skupiny Plzeňské filharmonie, o. p. s.	43
5.5.2	Konkrétní popis skupin a používané způsoby komunikace	43
5.5.3	Komunikační prostředky - shrnutí.....	44
5.6	Partneři.....	45
5.6.1	Finanční podpora.....	45
5.6.2	Mediální partneři	46

5.6.3	Partneři	46
5.7	Zpráva nezávislého auditora	47
6	Schválení Výroční zprávy Plzeňské filharmonie, o. p. s.	Chyba! Záložka není definována.

1 Úvod

Plzeňská filharmonie byla založena v roce 1946 pod názvem Plzeňský rozhlasový orchestr. Za dobu své pětadesátileté existence si vytvořila pevnou tradici a renomé nejen mezi uznávanými českými orchestry, ale je žádaným a vyhledávaným tělesem i v zahraničí.

Její profesionální tvář modelovala v průběhu let řada uměleckých osobností, připomeňme alespoň některá jména: Václav Talich, Aram Chačaturjan, Gabriel Vágner, Martin Turnovský, Bohumír Liška, Jiří Bělohlávek, Libor Pešek, Jiří Stárek, Misha Katz, Oliver Dohnányi, Charles Mackerras, Vjekoslav Šutej, Serge Baudo, Leonid Kogan, Gidon Kremer, David Oistrach, Mstislav Rostropovič.

Plzeňská filharmonie podniká četná koncertní turné po státech Evropy (Německo, Rakousko, Holandsko, Španělsko, Itálie, Francie) a Severní Ameriky. Vystoupila na prestižních koncertních pódiih jako je mnichovský Herkulesaal nebo Gasteig, velký sál Berlínské filharmonie, Tonhalle Zürich, Brucknerhaus Linz, Auditorium Zaragoza či Dvořákova síň Rudolfiny.

Spolupracovala s hvězdami operního nebe, jakými jsou například Jonas Kaufmann, Ramon Vargas, Montserrat Caballé, Chris Pedro Trakas, Robert Svensen a další.

Kromě své činnosti v Plzni a plzeňském regionu se orchestr velkou měrou věnuje nahrávání pro Český rozhlas i pro zahraniční partnery. Má za sebou stovky nahrávek od baroka po současnost.

Z posledních vydaných CD jmenujme například světovou premiéru opery Bohuslava Martinů Den dobročinnosti (CD získalo celou řadu ocenění - deska týdne na rozhlasové stanici BBC, nahrávka měsíce ve Velké Británii), Oratorium Jaroslava Krčka *Ten který jest*, které vyšlo u společnosti Arco Diva nebo *Symfonii č. 5* Daniela Asii, která byla vydána u Summit Records v USA.

Plzeňská filharmonie je v současné době vedena japonským šéfdirigentem Koji Kawamotem, laureátem Mezinárodní soutěže Pražské jaro 2007.

Hlavním hostujícím dirigentem je od roku 2010 Tomáš Brauner, laureát Mezinárodní dirigentské soutěže Dimitrise Mitropoulose 2010 v Athénách.

V roce 2011, který jsme se dramaturgicky snažili vystavět tak, aby nabídka programů a hostujících umělců byla co nejpestřejší, filharmonie oslavila své 65. výročí.

V tomto roce byla česká sólistická elita doplněná o zajímavé zahraniční hosty. Příležitost ale dostali i mladí talentovaní umělci.

Rádi bychom poděkovali za finanční podporu našemu zřizovateli – Statutárnímu městu Plzni, dále pak Plzeňskému kraji, Ministerstvu kultury ČR a všem našim ostatním partnerům, jejichž loga v této zprávě zveřejňujeme (viz příloha 5.6).



2 Údaje o společnosti

2.1 Kontaktní a identifikační data

název: Plzeňská filharmonie, o. p. s.

sídlo: náměstí Míru 10, 301 00 Plzeň

zřizovatel: Statutární město Plzeň

adresa: náměstí Republiky 1, Plzeň

statutární zástupce: Mgr. Lenka Kavalová - ředitel

telefon: +420 377 423 336

e mail: info@plzenskafilharmonie.cz

web: www.plzenskafilharmonie.cz

IČO 25224662

bankovní spojení: Raiffeisenbank a. s.

číslo účtu: 100 301 4947 / 5500

zapsáno: v rejstříku obecně prospěšných společností vedeném u Krajského soudu v Plzni
v oddílu 0, vložce číslo 9

2.2 Struktura společnosti

Plzeňská filharmonie, obecně prospěšná společnost, sídlí v budově Českého rozhlasu Plzeň, náměstí Míru 10.

Nemá žádná odloučená pracoviště. Má externí účetní středisko.

Struktura:

- dozorčí a správní rada
- ředitel, management a orchestr
- externí účetní středisko

Ing. Jaroslav Neumann

Daně a účetnictví

Klatovská 66

301 00 Plzeň

Tel./fax: 377 423 021

e-mail: neumann@daneneumann.cz

účetní: Alexandra Nejedlá

e mail: nejedla@daneneumann.cz

2.3 Informace o zaměstnancích

ředitelka: Mgr. Lenka Kavalová
projektový koordinátor: Michaela Krocová
produkční: Michal Kolář

Členové orchestru:

I. housle

Jiří Žilák – *koncertní mistr do 28. 2. 2011*

Jakub Sedláček – *koncertní mistr od 1. 3. 2011*

Chiaki Yamazaki – *zástupce koncertního mistra*

Hana Hložková - od 1. 5. 2011

Jan Ježek

Renáta Klimešová

Aleš Sojka - do 17. 1. 2011

Veronika Švihovcová

Vaníčková Lucia - od 1. 9. 2011

II. housle

Helena Žiláková
Milan Brouček jr.
Irena Buriancová
Iveta Kutová
Vladimíra Machoňová
Lenka Bartoničková

Violy

Vít Hošek
Alena Járová
David Šoltész
Jan Sedláček
Jan Žádník

Violoncella

David Niederle – *koncertní mistr*
Orsolya Vági – *zástupce koncertního mistra*
Eva Petrová
Aguirre-Araya Evelyn - od 1. 9. 2011
Dana Chodlová - *MD*

Kontrabasy

Vilém Stadtherr
Koo Bonryong - od 1. 3. 2011
Milan Brouček
Vojtěch Šatra

Flétny

Antonín Hradil
Jana Koutná - do 30. 9. 2011
Lucie Karlová - od 1. 1. 2011

Hoboje

Petra Kadlecová
Hitomi Mizutani

Klarinety

Jan Oblištil
Jaroslav Bulka

Fagoty

Václav Kapusta
Vladimír Vlha

Lesní rohy

Václav Faltýn
Jan Šlégr
Petr Šálek
Jan Prokop

Trubky

Martin Chodl
Ota Paleček

Trombony

Karel Palát

Tympány

Tomáš Votava

Bicí

Petr Zeman - do 24. 11. 2011

stálá externí spolupráce:

šéfdirigent: Koji Kawamoto
hlavní hostující dirigent: Tomáš Brauner
propagace: MgA. Lea Hniličková

Průměrný přepočtený stav zaměstnanců za rok 2011 je 44 osob, z toho 2 technicko-hospodářští pracovníci a ředitel.

2.4 Členové statutárních orgánů

S účinností od 1. 1. 2011 vešla v platnost novela zákona o obecně prospěšných společnostech (231/2010 Sb)

Správní rada

Ing. Vladislav Vilímec – členství nově prodlouženo od 24. 3. 2011 *

PhDr. Helena Knížová

Bc. Eva Herinková – od 24. 3. 2011*

Miroslav Brejcha – od 24. 3. 2011*

Mgr. Martin Pytlík

František Bláha – od 24. 3. 2011*

Dozorčí rada

Mgr. Martin Baxa – členství nově prodlouženo od 24. 3. 2011*

Ing. Jiří Bis – od 24. 3. 2011*

Ing. Miloslava Šlajsová – členství nově prodlouženo od 24. 3. 2011*

* *Usnesení RMP č. 401 ze dne 24. 3. 2011*

Ředitel

Mgr. Lenka Kavalová

Umělecká rada

Jiří Žilák – do 30. 4. 2011

Jakub Sedláček – od 1. 5. 2011

Chiaki Yamazaki

Vít Hošek

David Niederle

Jan Oblištil

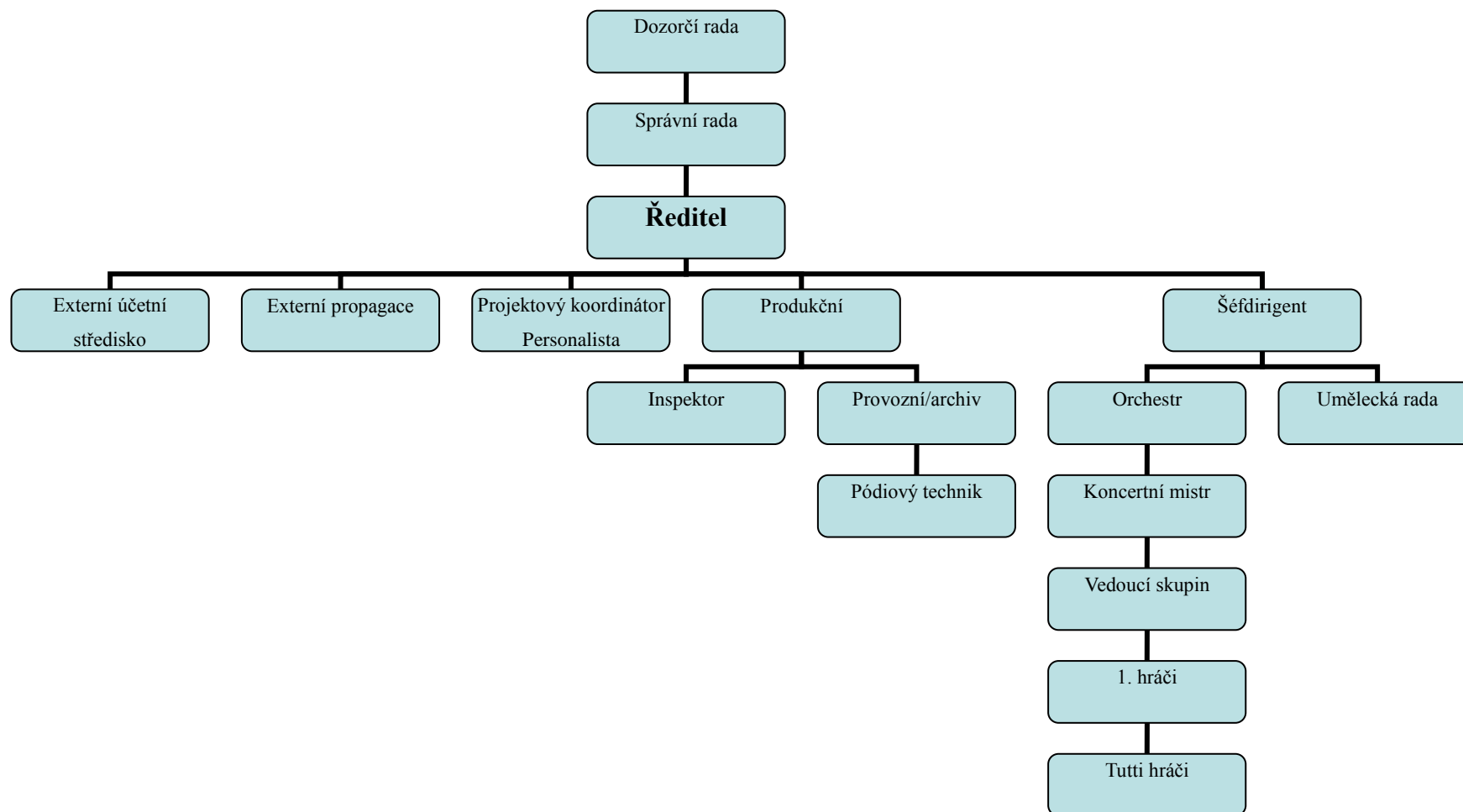
Václav Kapusta

Václav Faltýn

Martin Chodl – od 1. 5. 2011

Tomáš Votava – od 1. 5. 2011

2.5 Organizační schéma



3 Oblasti činnosti Plzeňské filharmonie, o. p. s.

3.1 Kulturní oblast

3.1.1 Náplň činnosti Plzeňské filharmonie, o. p. s.

V souladu se zakládací listinou pokračovala Plzeňská filharmonie v roce 2011 ve svých třech základních činnostech:

- koncertní činnost v Plzni a Plzeňském kraji
- natáčení pro Český rozhlas
- koncerty v ostatních sídlech ČR, v Praze i jiných městech a reprezentace České republiky na zahraničních koncertech

Plzeňská filharmonie zrealizovala v kalendářním roce 2011 celkem 75 koncertních vystoupení

Koncertní činnost v Plzni a Plzeňském kraji:

	celkem	z toho v Plzni
- Abonentní koncerty (2 koncertní řady)	16	16
- Mimořádné koncerty	8	6
- Koncerty v Plzeňském kraji	8	
- Koncerty pro školy a MŠ	17	17
- Komorní koncerty	5	4
- Koncerty v zahraničí	21	
- natočila 89:18 ^c pro ČRo		

Pro Český rozhlas a Českou televizi:

Z osmi velmi úspěšně natočených titulů můžeme, kromě šesti nahrávek pro ČRo Plzeň, vyzdvihnout např. televizní záznam koncertu oratoria Jaroslava Krčka *Ten, který jest*, který ČT2 odvysílala 1. 5. 2011. Tento koncert bude také oficiálně vydán na CD a DVD. Velký úspěch má také zvukový záznam abonentního koncertu *Symfonie č. 5* současného amerického skladatele Daniela Asii. Tento koncert i nahrávka se uskutečnily ve světové premiéře.

Také charitativní koncert „Plzeňská filharmonie pro Japonsko“, který se konal 21. 6. 2011 ve Velkém sále Měšťanské besedy odvysílala 22. 6. 2011 stanice Vltava, ČRo 3.

3.1.2 Cíle a poslání Plzeňské filharmonie, o. p. s.

V roce 2011 byly naplněny tyto cíle a poslání programu:

- kulturní obslužnost ve městě Plzni a v Plzeňském kraji
- posílení prestiže české kultury v zahraničí
(V zahraničí sehrála Plzeňská filharmonie 21 koncertů, velké úspěchy zažila například ve slavných koncertních sálech, jako jsou Herkulessaal a Gasteig v Mnichově či v Hudebním divadle v Brémách).
- podpora profesionální koncertní činnosti, která má celostátní význam
- podpora Nové tvorby (tzn. účast na festivalech soudobé hudby, koncerty spolu s katedrou skladby na HAMU), rozhlasové nahrávky soudobých autorů
- podpora mladých umělců, tzn. v abonmá se počítá vždy s účastí sólistů věkově i umělecky mladých (spolupráce s hudebními soutěžemi Concertino Praga, Pražské jaro, či s Nadací 700 let města Plzně, pravidelná spolupráce s HAMU a plzeňskou konzervatoří)
- přístup občanů ke kultuře, tzn. udržování nízkého předplatného abonmá i cen jednotlivých koncertů, slevy pro zdravotně postižené, studentské vstupné
- podpora programu pro děti a mládež, tzn. bezplatná účast žáků plzeňských MŠ, ZŠ a ZUŠ na generálních zkouškách a mimořádných koncertech
- tvorba a realizace edukativně-zábavných koncertů pro děti
(Program tohoto zábavného edukativního pořadu Plzeňské filharmonie pro děti pod názvem „Máme rádi zvířata“, který byl poprvé předveden v roce 2011 a jehož se zúčastnilo téměř 2500 dětí z MŠ a ZŠ Plzeňského kraje, byl utvořen tak, aby byl pro děti posluchačsky atraktivní a aby je do celého pořadu aktivně zapojil a současně je tak vzdělával.

Výběr ukázek:

A. Vivaldi: Čtvero ročních období - JARO

O. Respighi: Ptáci

V. Trojan: Žabák

J. Haydn: Dětská symfonie

Děti si přímo v prostorách Studia S1 Českého rozhlasu Plzeň v pořadu s Plzeňskou filharmonií zazpívaly a zahrály v písni "Máme rádi zvířata" a přímo na nástroje filharmoniků si zahrály v Haydnově Dětské symfonii. Spolu se zpěvem byly do pořadu velmi aktivně zapojovány také pomocí hudebních soutěží.

Za odvalu a aktivitu obdržely malé dárky, které do pořadu věnoval Český Rozhlas Plzeň, a malá leporela Bc. Vladimíra Líbala s omalovánkami zvířat, o kterých se v pořadu mluvilo a hrálo. Celým pořadem provázela ředitelka PF Mgr. Lenka Kavalová.

Jako vzpomínku na koncert a poděkování zaslaly děti PF krátké dopisy s obrázky, na kterých vyjadřují své zážitky z koncertu.

Jelikož byl tento projekt v minulém roce velmi úspěšný a další školky a školy projevíly zájem zapojit se, rozhodlo se vedení Plzeňské filharmonie o pokračování těchto koncertů i v roce 2012).

3.2 Provozně – hospodářská oblast

Základní premisou hospodaření a financování činnosti filharmonie a celého jejího provozu je vyrovnaný rozpočet.

3.2.1 Financování

V roce 2011 hospodařila Plzeňská filharmonie s příspěvkem od zakladatele města Plzně ve výši 12 mil. Kč, od Plzeňského kraje ve výši 6 mil. Kč, od Ministerstva kultury ČR ve výši 580 tis. Kč.

Sponzorské a jednorázové dary činily 245 tis. Kč. Ostatní příjmy potřebné pro provoz byly získány vlastní koncertní činností.

3.2.2 Technická správa

Plzeňská filharmonie sídlí v budově Českého rozhlasu Plzeň, kde má v pronájmu kanceláře a nahrávací studio.

Částečné pokrytí nákladů spojených s pronájmem kancelářských prostor řešila i v roce 2011 barterová smlouva mezi ČRo Plzeň a Plzeňskou filharmonií, o. p. s.

Ve vlastnictví společnosti je řada hudebních nástrojů, na jejichž údržbu a obnovu jsou vynakládány finanční prostředky. Je pochopitelné, že nástroje (všechny kromě smyčcových) postupem let amortizují a je potřeba cíleně myslet na jejich postupnou obnovu.

Pochopitelně s provozními náklady souvisí i nákup opotřebitelných hudebních součástek, mezi které patří struny, kalafuny, žíně na smyčce, čistící a lešticí přípravky atp.

Hráčům, kteří používají k výkonu práce pro PF nástroj vlastní, náleží amortizační příplatek.

Pro zajištění kvalitního uměleckého výkonu je toto vše třeba udržovat v nezbytné kvalitě.

Filharmonie vlastní jeden přívěs, potřebný ke stěhování nástrojů do koncertních sálů.

O technický provoz PF se starají dva manipulanti. Přívěs je ovšem již velmi starý a přináší celou řadu technických problémů. Po zřejmě poslední STK jsme byli upozorněni na nevyhovující technický stav. Jak jsme tedy deklarovali již vloni, je potřeba ve velmi dohledné době zakoupit nový.

3.3 Obchodní oblast

3.3.1 Vlastní výdělečná koncertní činnost

Plzeňská filharmonie svou koncertní činností dosahuje nezbytného stupně soběstačnosti.

3.3.2 Propagace

Svou činnost PF propaguje prostřednictvím sezónních brožur a plakátů, dále plakátů na jednotlivé koncerty a tiskem programů. Využívá plakátovací plochy v Plzni a Plzeňském kraji, reklamní tramvaj, zasílání pozvánek.

Pravidelný informační servis v denících, měsícnících, kulturních přehledech, na internetových portálech, v rozhlasových upoutávkách. Pravidelná agenturní nabídka po celé ČR a ve značné míře po světě.

Pravidelná komunikace s abonenty prostřednictvím elektronické pošty a oficiálních webových stránek PF. Plzeňská filharmonie má přes 700 stálých abonentů.

Strategie komunikace s cílovými skupinami Plzeňské filharmonie se nachází v příloze 5.5.



3.3.3 Informace o cenách vstupenek, abonmá, možnosti jejich zakoupení a o poskytovaných slevách

Předprodej abonmá a vstupenek na jednotlivé koncerty

Informační centrum města Plzně

nám. Republiky 41

Tel.: +420 378 035 415

otevřeno denně 9:00 – 15:00

Těsně před koncertem lze vstupenku zakoupit přímo v místě koncertu.

On-line předprodej:

www.plzenskavstupenka.cz

Ceny abonmá:

1. – 6. řada	860 Kč
7. – 14. řada	850 Kč
15. – 17. řada	820 Kč
Balkon lóže	910 Kč

Při zakoupení obou abonentních řad současně: jednotná cena 1350 Kč.

Skupina M pro studenty do 26 let:

jednotná cena 480 Kč za obě řady.

Skupina M je bez možnosti rezervace sedadla.

V předprodeji je nutno předložit potvrzení o studiu.

Slevy pro držitele průkazů ZTP a ZTP/P:

Držitelé průkazů ZTP: 50% sleva

Držitelé průkazů ZTP/P: 50% sleva, na stejnou slevu má nárok i doprovod držitele ZTP/P.

Informace o mimořádných koncertech, cenách vstupenek a slev najdete na:

www.plzenskafilharmonie.cz

Abonentní koncerty se konají ve Velkém sále Měšťanské besedy,

Kopeckého sady 13, Plzeň

Začátky koncertů v 19.30 hodin.

Změna termínu, programu a účinkujících vyhrazena.

Požizování audio a video záznamů je zakázáno.

4 Závěr

Rok 2011 Plzeňské filharmonie lze hodnotit jako úspěšný. Daří se v postupných krocích naplňovat cíle vedení, a to jak v angažování zajímavých a přínosných dirigentů a sólistů, kteří nejen rozvíjejí umělecký potenciál filharmonie, ale jsou také oživením a ozdobou abonentních koncertů, tak i prezentovat Plzeňskou filharmonii v zahraničí. Při sjednávání angažmá management filharmonie sleduje více cílů. Mimo finančního přínosu také posilování značky Plzeňská filharmonie a obecné povědomí o kulturní vyspělosti města Plzně.

Filharmonie má v roce 2011 za sebou celou řadu úspěšných zahraničních koncertů. Jmenujme například vystoupení v Meistersingerhalle v Norimberku, koncerty v mnichovském Gasteigu, Herkulesssaalu, Novoroční koncerty ve Španělsku, vystoupení na švýcarském festivalu Menhir music Falera nebo na tuzemském prestižním festivalu Rozhlasový Podzim Praha a další.

Plzeňská filharmonie natočila několik hodnotných nahrávek pro vydavatelství Summit Records USA, Arco Diva a také realizovala smluvní natáčení pro Český rozhlas. Orchester procházel a prochází postupnou generační obměnou, která přináší svěžest, radost a pozitivní životní energii.

Také jsme přijali nový grafický design a logo, jehož tvůrcem je vítěz soutěže "Nová tvář Plzeňské filharmonie", student Ústavu umění a designu při ZČU v Plzni Michal Ocilka. O kvalitě našeho „objevu“ svědčí i fakt, že Michal Ocilka následně realizoval nový grafický manuál webových stránek České filharmonie. Věříme, že i naše nové webové stránky přispějí k maximální informovanosti všech posluchačů a příznivců Plzeňské filharmonie.

Plzeňská filharmonie je reprezentativním symfonickým tělesem města Plzně a Plzeňského kraje. Za dobu své více než pětadesátileté existence si vytvořila pevnou tradici a renomé nejen mezi uznávanými českými orchestry, ale je žádaným a vyhledávaným hudebním tělesem i v zahraničí.

5 Přílohy

5.1 Výčet Abonentních koncertů Plzeňské filharmonie v roce 2011

V průběhu roku 2011 odehrála Plzeňská filharmonie 17 koncertů pro své abonenty a plzeňskou veřejnost. Dramaturgie obou koncertních řad vznikla pod vedením ředitelky Mgr. Lenky Kavalové a ve spolupráci se šéfdirigentem. V průběhu celého roku se plzeňskému publiku představilo množství zajímavých sólistů a dirigentů jak českých, tak i světových. Zazněla díla od baroka po současnost.

Abonentní sezónu 2010/2011 zastihl rok 2011 lehce před polovinou - první lednový koncert A4 se konal **20. 1. 2011**. Program koncertu: Antonín Dvořák: Legendy, op. 59 – výběr, Ilja Zeljenka: Concerto per due violoncelli et orchestre d'archi, Giovanni Sollima: Violoncelles Vibres, Jan Václav Hugo Voříšek: Symfonie D dur, op. 24.

Sólisty byli violoncellisté Eugen Prochác a Petr Nouzovský, dirigoval Tomáš Brauner.

Abonentní řadu B zahájil koncert B4 – **27. 1. 2011**, který přinesl posluchačům díla skladatelů 20. století, na programu: Ottorino Respighi: Římské fontány, symfonická báseň, Jiří Teml: Koncert pro 2 klarinety a orchestr a Florent Schmitt: Tragédie Salomé – svita, op.50.

Sólisty byli klarinetisté Kateřina Soukalová-Váchová a Karel Dohnal, dirigoval slovenský dirigent Janko Kastelič.

Koncert A5 se konal **10. 2. 2011**, program se nesl v operním duchu a konal se v rámci hudebního festivalu Smetanovské dny.

Sólisty byli sopranistka Gabriela Kopperová a slovenský tenorista Igor Kucer, dirigoval Koji Kawamoto.

Koncert B5 **24. 2. 2011** přinesl program: Antonín Dvořák: Karneval – předehra, op. 92, Gustav Mahler: Písně potulného tovaryše pro střední hlas a orchestr, Robert Schumann: Symfonie č. 4 d moll, op. 120.

Solistou byl barytonista Ivan Kusnjer, dirigentem Koji Kawamoto.

Koncert A6 se konal **10. 3. 2011**, na programu: Ludwig van Beethoven: Egmont – předehra ke Goethově tragédii, op. 84, Wolfgang Amadeus Mozart: Koncert pro lesní roh a orchestr č. 4 Es dur, K 495, Jacques Ibert: Divertimento pro komorní orchestr a Felix

Mendelssohn-Bartholdy: Sen noci svatojánské, svita op. 21 a op. 61.

Sólistou na lesní roh i dirigentem večera byl Radek Baborák

Koncert B6 se konal **31. 3. 2011**, program: Joseph Haydn: Symfonie č. 7 C dur „Poledne“, Jean Francaix: Koncert pro fagot a orchestr, Jacques Ibert: Koncert pro flétnu a orchestr, Sergej Prokofjev: Symfonie č. 1, op. 25 „Klasická“.

Na fagot hrál Václav Vonášek a na flétnu maďarská sólistka Timea Acsai, oba laureáti Mezinárodní hudební soutěže Pražské jaro. Dirigentem večera byl Koji Kawamoto.

Koncert B7 ze dne **7. 4. 2011** přinesl program: Zdeněk Fibich: V podvečer, selanka op.39, Gustav Mahler: Písně o mrtvých dětech pro střední hlas a orchestr, Daniel Asia: Symfonie č. 5 pro sóla, sbor a orchestr.

Sólisty večera byli tenorista Robert Svensen a Chris Pedro Trakas – barytonista, sólista MET, oba z USA. Dále účinkoval Smíšený sbor Nová česká píseň – sbormistr Zdeněk Vimr, dirigoval Koji Kawamoto.

Koncert A7 se konal **12. 5. 2011**, na programu: Wolfgang Amadeus Mozart: Cosi fan tutte – předehra k opeře, K 588, Ludwig van Beethoven: Koncert pro klavír a orchestr č. 4 G dur, op. 58 a Johannes Brahms: Symfonie č. 2 D dur, op. 73.

Sólistou byl mladý německý klavírista Joseph Moog, dirigoval Koji Kawamoto.

Koncertní řada B zakončila sezónu 2010/2011 koncertem B8 dne **26. 5. 2011**. Program: Japonský tradicionál: Etenraku - arr. By Konoe, Sergej Prokofjev: Koncert pro klavír a orchestr č. 2 g moll, op. 16, Antonín Dvořák: Symfonie č. 9 e moll, op. 95 „Z Nového světa“. Sólistkou v Prokofjevově koncertu byla klavíristka původem z Kazachstánu Oxana Shevchenko, dirigentem Koji Kawamoto.

Poslední koncert abonentní řady A 2010/2011 se konal **2. 6. 2011**, program koncertu: Sergej Rachmaninov: Variace na Paganiniho téma pro klavír a orchestr a moll, op. 43, Hector Berlioz: Fantastická symfonie, op. 14.

Sólistou večera byl slovenský klavírista Marián Lapšanský, dirigentem Koji Kawamoto.

Novou sezónu 2011/2012 zahájil koncert A1 **15. 9. 2011**. Program: Sergej Rachmaninov: Koncert pro klavír a orchestr č.1 fis moll, op.1, Benjamin Britten: Simple Symphony op. 4, Wolfgang Amadeus Mozart: Symfonie č. 25 g moll, K 183.

Sólistou byl ruský klavírista Alexander Ghindin, dirigoval Koji Kawamoto.

Abonentní řada B byla zahájena koncertem B1 dne **13. 10. 2011**, program: Jacques Ibert: Hommage á Mozart, Wolfgang Amadeus Mozart: Koncert pro dva klavíry a orchestr Es dur, K 365, Charles Gounod: Symfonie č.1 D dur. Slově se představilo německo-portugalské klavírní Schemann Duo, dirigoval Koji Kawamoto

Koncert A2 se konal **27. 10. 2011**, slovanský program představil tyto tituly: Nikolaj Rimskij – Korsakov: Předehra na ruská témata op. 28, Antonín Dvořák: Koncert pro housle a orchestr a moll, op. 53, Alexander Skrjabin: Symfonie č.2 c moll, op. 29. Dirigentem byl šéfdirigent Krasnojarského symfonického orchestru Mark Kadin, sólistou ve Dvořákově koncertu Jan Mráček.

Koncert A3, **10. 11. 2011** odehrál host sezóny Symfonický orchestr Českého rozhlasu Praha, program: Maurice Ravel: Pavana za mrtvou infantku, Ludwig van Beethoven: Koncert pro housle a orchestr D dur, op. 61, Nikolaj Rimskij – Korsakov: Šeherezáda, suite op. 35. Dirigoval Koji Kawamoto, sólistou byl moldavský houslista Ilian Garnetz.

Koncert B2 dne **24. 11. 2011** představil program: Petr Iljič Čajkovskij: Suita č. 4 G dur, op. 61 „Mozartiana“, Carl Maria von Weber: Koncert pro klarinet a orchestr č. 2 Es dur, op. 74, Felix Mendelssohn – Bartholdy: Symfonie č. 4 A dur , op. 90 „Italská“. Sólistkou večera byla klarinetistka Kateřina Soukalová-Váchová, dirigoval Ital Michele Carulli

Koncert B3 se konal **1. 12. 2011**, na programu: Franz Liszt: Preludia, symfonická báseň č. 3, Wolfgang Amadeus Mozart: Exultate jubilate, motetto pro soprán a orchestr, K 165, Petr Iljič Čajkovskij: Symfonie č. 4 f moll, op. 36. Dirigoval Koji Kawamoto, soprán sólistka ND v Praze Alžběta Poláčková.

Koncert A4 **8. 12. 2011** se nesl v barokně-klasicistním duchu: Johann Sebastian Bach: Suita (Ouvertura) č. 1 C dur , BWV 1066, Johann Sebastian Bach: Koncert pro housle, hoboj a orchestr c moll, BWV 1060, František Adam Míča: Sinfonia D dur, Joseph Haydn: Symfonie č. 53 D dur „Imperátor“. Dirigoval Václav Luks, sólisty byli houslistka Petra Vilánková a hobojská Lukáš Pavlíček.

5.2 Výběr z kritik a recenzí

Plzeňská filharmonie zaujala skladbami pro dvě violoncella

Hudební recenze

JANA TOMAŽIČOVÁ

Plzeň – Na svém prvním abonentním koncertu v novém roce se Plzeňská filharmonie prezentovala velmi sympaticky hned z několika důvodů. V programu na první pohled na sebe upozornila dvě málo známá díla určená dvojici sólových violoncell.

Výborní hráči, slovenský violoncellista a dirigent Eugen Prochác se svým mladším českým kolegou Petrem Nouzovským, přednesli Concerto Ilji Zeljenky, nedávno zemřelého slovenského skladatele. Hudbu plnou vzruchu a naléhavosti i v pomalých plo-

chách rozsáhlejší jednověté skladby umocňoval zaujatý přístup obou umělců – a interpretované dílo právem nezůstalo bez ohlasu. Druhá skladba z tvorby italského skladatele střední generace Giovannioho Sollimy nazvaná Violoncelles, vibrez! (Violoncella, vibrujte!) byla zcela odlišného dopadu. Dýchá z ní vnitřní klid i přes jistou razanci a zcela tu dominuje půvabná italská kantabilita. V obou skladbách doprovázela sólisty pouze smyčcová skupina orchestru, a za vedení hostujícího dirigenta Tomáše Braunera, čerstvého laureáta prestižní dirigentské soutěže Dimitrise Mitropoulose v Aténách, jim byla citlivým a rovnocenným partnerem. Só-

listé se pak s plzeňským publikem (20. ledna v Měšťanské besedě) rozloučili přidavkem – jednou z Invencí J. S. Bacha.

Obě skladby z počátku 90. let byly orámovány hudbou 19. století. Novoromantické čtyři z deseti Dvořákových Legend zazněly v úvodu, závěr pak tvořila klasicistní až „beethovenská“ Symfonie D dur Jana Václava Huga Voříška. S grácií a úspornými gesty vedl mladý dirigent orchestr k velice pěknému výkonu – bylo zřejmé, že celému programu přecházela pečlivá a cílevědomá příprava Plzeňské filharmonie. Legendám i symfonii provedené s lehkostí i patřičným spádem a výrazem neubralo několik drobných kazů nic na kráse.

Mahlera zpíval Ivan Kusnjer

Výtečný koncert Plzeňské filharmonie završil aplaus pro koncertního mistra Jiřího Žiláka

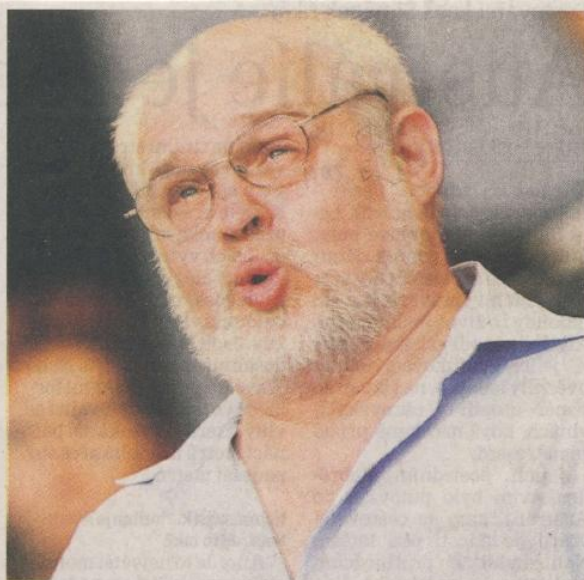
Hudební událost

JANA TOMAŽIČOVÁ

Plzeň – Pro svůj nejnovější koncert připravila Plzeňská filharmonie program posluchačsky vděčné hudby. Pod taktovkou svého šéfdirigenta Koji Kawamota zahájil orchestr své vystoupení vzletnou koncertní předehrou Antonína Dvořáka Karneval, kterou přednesl s vervou a elánem. V následujícím čtyřdílném cyklu Gustava Mahlera Písň potulného tovaryše pak zpíval sólový part umělec nanejvýš povoláný k interpretaci tohoto jímavého

a působivého díla.

Ivan Kusnjer, sólista opery Národního divadla v Praze, svým sametovým barytonem a vroucím přednesem posluchače nadchl. Orchester jej doprovázel bezchybně, v několika místech snad s poněkud silnější dynamikou. Závěrečnou Symfonii č. 4 d moll Roberta Schumanna, poslední autorovo dílo tohoto druhu, vystavěl dirigent především na napětí a údernosti hudebních témat ve chvályhodném detailním propracování včetně sólových nástrojových pasáží a souhry. Na několika místech v první a závěrečné větě by byl na místě větší kontrast v lyrických částech, obě střední části



Barytonista Ivan Kusnjer, sólista opery Národního divadla v Praze, byl vzácným hostem Plzeňské filharmonie. Foto: Deník/Tomáš Kubelka

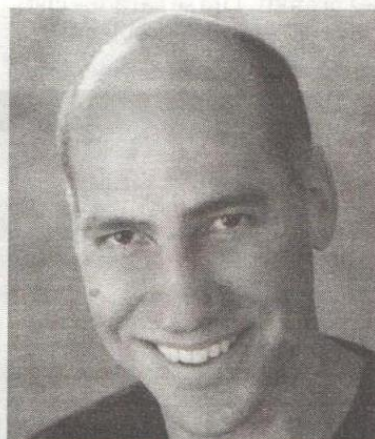
skladby vyzněly perfektně.

Publikum uzavřelo koncert, pořádaný 24. února v Měšťanské besedě v Plzni, dlouhotrvajícím potleskem. Při něm

předal šéfdirigent kytici prvnímu houslistovi Jiřímu Žilákovi, který po létech odchází z postu koncertního mistra Plzeňské filharmonie.

Orchester měl hosty z USA

Nejen jako dramaturgický počín, ale také za výborné interpretační výkony a zajímavé hosty můžeme vyzdvihnout koncert Plzeňské filharmonie, který se konal 7. dubna v Měšťanské besedě v Plzni. Pod taktovkou šéfdirigenta Koji Kawamota uvedl orchestr nejdříve Fibichovu selanku V podvečer, avšak její jámovou a poklidnou náladu pak zcela změnil drásavě smutné tóny Mahlerových Písní o mrtvých dětech. Přednesl je americký barytonista Chris Pedro Trakas z newyorské Metropolitní opery, který nadchl svým krásným vyrovnaným hlasem a uměním výrazově rozlišit smysl každé z pěti písní. Orchester byl pěvci citlivým partnerem zejména v malých sólových partiích, například lesního rohu. Po přestávce zazněla rozsáhlá, interpretačně náročná Symfonie č. 5



Na koncertě Plzeňské filharmonie vystoupili 7. dubna dva američtí pěvci se zkušenostmi z prestižních scén včetně Metropolitní opery v New Yorku: zleva tenorista Robert Swensen a barytonista Chris Pedro Trakas. Foto: PF

pro sóla, sbor a orchestr za přítomnosti autora, amerického skladatele Daniela Asii, dílo k 60. výročí vzniku státu Izrael. Sólové party přednesli americký

tenorista Robert Swensen s Ch. P. Trakasem. Tři sborové vstupy zpívala Nová Česká píseň v pečlivém nastudování sbormistra Zdeňka Vimra. (jtz)

Marián Lapšanský zahrál s filharmonii na světové úrovni

hudební recenze

VLASTA BOKŮVKOVÁ

Plzeň – Vynikající koncert Plzeňské filharmonie ve vyprodaném velkém sále Měšťanské besedy v Plzni zazněl 2. června. Na pořadu byla dvě stěžejní díla romantického období – Čajkovského Koncert pro klavír a orchestr č. 2 G dur a Berliozova Fantastická symfonie.

V Čajkovského koncertu G dur, který je méně často uváděn než populární klavírní koncert b moll téhož autora, vystoupil slovenský klavírista Marián Lapšanský, kterého v jeho uměleckém vývoji formovala i studia na pražské AMU. Představil se jako zralý umělec světové úrovně – snad zdejší koncertní křídlo Steinway do-

sud neznělo tak barvitě a plně jako pod jeho mužným úhodem, stejně jako posluchače plnily nadšením jeho kaskády perlivých pasáží a muzikální dodechnutí frází. Orchester znamenitě doprovázel, v rozepívané klidové větě se výrazně uplatnili v koncertantní ploše mladí koncertní mistři skupiny houslí a violoncell Jakub Sedláček a David Niederle.

Strhující dílo Hectora Berliozie jako by bylo vytvořeno pro dirigenta typu Koji Kawamota: temperamentního, burcujícího orchestr k nadšenému výkonu zejména ve finálních částech Fantastické symfonie – v sugestivní Cestě k popravisti a ve zvukově až drastickém Sabatu čarodějnic. Byl to jeden z nejpůsobivějších koncertů Plzeňské filharmonie.



Ruský klavírista Alexander Ghindin byl sólistou prvního abonentního koncertu Plzeňské filharmonie v nové sezoně. Foto: PF

Plzeňská filharmonie poprvé pro abonenty

Již první abonentní koncert nové sezony Plzeňské filharmonie zaujal 15. září v Měšťanské besedě v Plzni hned v několika směrech. Dominantní osobností se stal ruský klavírista Alexander Ghindin ověněný laureátskými tituly nejprestižnějších mezinárodních soutěží – a svému věhlasu nezástal nic dlužen. Steinway pod jeho rukama v Rachmaninovově Koncertu fis moll temperamentně burácel, jemně perlil a zpíval. Skladba byla netradičně zařazena na úvod a výkonem nadšení posluchači si vynutili hned dva „Lisztovské“ přídávky, odpovídající charakteru předchozího koncertu. Poté zazněla Simple Symphony B. Brittena a Mozartova Symfonie g moll K. 183. Šéfdirigent Koji Kawamoto dokázal udržet orchestr v napětí, což po počátečním vrcholu nebylo jednoduché. (fb)

FILHARMONICI A DĚTI MAJÍ RÁDI ZVÍŘATA



Téměř tisícovku dětí z mateřských škol a z prvního stupně základních škol potěší Plzeňská filharmonie deseti koncerty s názvem Máme rádi zvířata. Projekt odstartoval včera a koncerty se ve velkém hudebním studiu Českého rozhlasu Plzeň budou konat až do 29. června. Orchester v nich zábavnou a originální formou představuje jednotlivé hudební nástroje i celé skladby. Průvodkyní koncertů je ředitelka Plzeňské filhar-

monie Lenka Kavalová (na snímku) a do programu se zapojují i samy děti. „Koncert je sestaven tak, aby byl pro děti posluchačsky atraktivní, aby je do celého pořadu aktivně zapojil a současně vzdělával. Děti si spolu s námi hrají v symfonii, objevují říši zvířat v hudbě, zkouší si rytmické dovednosti a také si s Plzeňskou filharmonií mohou zazpívat píseň Máme rádi zvířata,“ přiblížila ředitelka Kavalová. Text (pd), foto: Pavel Bouda

Rybova mše, hudební symbol českých Vánoc

Dnes večer zazní v plzeňském Pekle Česká mše vánoční v podání filharmoniků spolu s Plzeňským dětským sborem a Lúčnicí

PLZEŇ (gal) Po téměř deseti letech uvádí v čase adventu Plzeňská filharmonie Českou mši vánoční Jakuba Jana Ryby, hudební symbol českých Vánoc. Mimořádný koncert se uskuteční dnes od 19.30 v Pekle. Filharmonici vystoupí pod taktovkou Oldřicha Vlčka společně s renomovanými pěveckými tělesy - Plzeňským dětským sborem, Speváckým sborem Lúčnica z Bratislavy a známými sólisty J. Kalendovským a M. Slávikem, na varhany bude hrát A. Viktor.

Kromě Rybovy mše je na hudebním programu i Gloria Antonia Vivaldiho a na závěr poslucha-

če jistě potěší pásmo českých koled.

Spevácký zbor Lúčnica vystoupí v Plzni poprvé v historii

„Lúčnica je momentálně v Čechách na turné v rámci festivalu Pontes, v Plzni ještě nikdy nezpíval, tak jsem je pozvala jako hlavního hosta tohoto koncertu právě na Českou mši vánoční. Pak jsem přizvala děti, které v některých částech mše také vystoupí. Oba sbory mají připravena překvapení a na závěr si zazpíváme koledy všichni,“ říká ředitelka Plzeňské filharmonie Lenka Kavalová. „Vě-

řím, že výsledkem spolupráce s dětským i dospělým sborem bude krásný předvánoční koncert,“ těší se Lenka Kavalová.

Připravují se již od léta

Členky a členové Plzeňského dětského sboru se na dnešní koncert připravovali již v letních měsících. „Velice si ceníme a vážíme toho, že s Plzeňskou filharmonií můžeme spolupracovat a vystupovat na koncertech, vnímáme to jako ocenění naší práce, taková prestižní vystoupení jsou samozřejmě velkou motivací pro nás všechny. Společné koncerty s fil-

harmonii jsou samozřejmě náročné, ovšem současně je to pro nás radost, potěšení a doufáme, že potěšíme všichni i posluchače,“ říká sbormistryně Plzeňského dětského sboru Bedřiška Koželuhová.

„Spolupráci s Plzeňským dětským sborem bychom rádi udrželi i nadále. Je to v tomto roce podruhé, co s námi vystupují. Z vánočních koncertů bychom chtěli udělat tradici, aby posluchači mohli každoročně slavit "Vánoce s Plzeňskou filharmonií". Už letos plánujeme ten příští. Na druhý či třetí týden v prosinci 2012,“ uzavírá Lenka Kavalová.

Lions Club Plzeň si vzpomněl koncertem na nevidomé

Plzeňská filharmonie s indickým dirigentem Debashishem Chaudhurim věnovala zážitek

Událost

PETR DVORÁK

Plzeň - Světový den zraku připomněl Lions Club Plzeň Bohemia jako každoročně tím nejlepším způsobem - akcí pro nevidomé a slabozraké. Jako vždy se na slavnostním večeru podílela Plzeňská filharmonie, která vystoupila opět s indickým dirigentem Debashishem Chaudhurim - 30. září ve velkém sále Městské besedy v Plzni.

„Plzeňská filharmonie se snaží podporovat charitativní projekty. Kromě spolupráce s Lions Clubem jsme v minulosti například spolupracovali s Rotary Clubem nebo na charitativním projektu Plzeňská filharmonie pro Japonsko, ale i na dalších akcích,“ vyjádřila se v souvislosti s koncertem pro zrakově handicapované Lenka Kavalová, ředitelka plzeňských filharmonik. Čím jsou pro orchestr zajímavé právě koncerty pro nevidomé a slabozraké? „V tomto případě je pro nás jistě zajímavá spolupráce s Deylovou konzervatíí pro zrakově postižené v Praze, ze které každoročně vycházejí do světa kvalitní umělci. Koncerty pro Lions Club Plzeň Bohemia máme naplánované zatím do roku 2015, takže již lze hovořit o tradici,“ odpovídá ředitelka Kavalová. A ještě upřesňuje: „Již také tradičně je dirigentem těchto koncertů náš indický host Debashish Chaudhuri, který umělec, tedy jednotlivé sólisty, vybě-



Koncert Lions Clubu Plzeň Bohemia a Plzeňské filharmonie řídil ve velkém sále Městské besedy v Plzni indický dirigent Debashish Chaudhuri, zpívala Alena Schutová a Radek Žalud. Foto: Deník/Vlastimil Leška

dává. Víme, že podporujeme dobrou věc.“

Již šestý koncert ke Světovému dni zraku se odehrál skutečně ve slavnostní atmosféře. Do sálu přišli - včetně slabozrakých a nevidomých posluchačů - zástupci organizací a škol, kteří pomáhají překonat handicap ztráty zraku v denním životě, a rada dalších

hostů.“ zdůraznila Ivana Horáková z Lions Clubu Plzeň Bohemia, který všechny pozval. „Mladí nadějní pěvci z Deylovy konzervatoře Alena Schutová a Radek Žalud zvlášť dojala obecenstvo nádherným přednesem skladby Ave Maria,“ dodává a ještě připomíná, že oceněnému hudebnímu pedagogovi Josefu Ježkovi

predal primátor města Plzně a prezidentka plzeňského Lions Clubu finanční dar. „Výžitek z koncertu připadne Speciální mateřské škole pro děti s vadami řeči v Plzni-Doubravce,“ upřesnila Ivana Horáková. Lions Club Plzeň Bohemia už chystá sedmý koncert ke Světovému dni zraku - má se konat 12. října 2012.

Koncert se koná pod záštitou:
primátora města Plzně Mgr. Martina Baxy, hejtmána Plzeňského kraje pana Milana Chvojnky,
ministra kultury České republiky MUDr. Jiřího Běserra
a Japonského velvyslanectví

PLZEŇSKÁ FILHARMONIE
pro
JAPONSKO

21. června 2011 v 19:30
Městská beseda
Kopeckého sady 13
Plzeň

PROGRAM

Dirigent:
KOJI KAWAMOTO

Sólisté:
YUKIKO ŠREIMOVÁ KINJO (soprán)
CHIAKI YAMAZAKI (housle)
YASUKO TANAKA (trubka)

A. Vivaldi: Čtvero ročních dob
J. N. Hummel: Koncert pro trubku a orchestr Es dur
Japonské písně
W. A. Mozart: Symfonie č. 41 C dur, K 551 „Jupiter“

Všichni umělci vystupují bez nároku na honorář a vzdávají se odměny za autorská práva. Veškerý výžitek ze vstupného a ze sbírky bude věnován na pomoc oblastem Japonska zasaženým přírodní katastrofou.

Na konto humanitární organizace ADRA na pomoc Japonsku lze přispět zasláním dárcovské sms ve tvaru DMS ADRA na telefonní číslo 57777 (cena DMS je 30 Kč, ADRA obdrží 27 Kč) nebo poukazáním libovolné částky na účet 4028 4028/0300, variabilní symbol 394.

PŘEDPRODEJ VSTUPENEK:
Informační centrum města Plzně, nám. Republiky 41, 301 16 Plzeň
PŘED KONCERTEM: Městská beseda
ON-LINE REZERVACE: www.plzenskavstupenka.cz

Plzeňská filharmonie neutřele

Dramaturgicky pozoruhodný program korunovala zřídka uváděná Gounodova symfonie

hudební recenze

JANA BENEŠOVÁ

Plzeň - Pozoruhodný večer - zvlášť po stránce dramaturgie - nabídl Plzeňská filharmonie svým prvním abonentním koncertem cyklu B v nové sezoně. Úvodní Předehru c moll Coriolan Ludwiga van Beethovena naplnil orchestr pod vedením svého šéfdirigenta Koji Kawamota výrazově vším, čím je dramatický konflikt pýchy a pádu římského bojovníka v hudbě vyjádřen.

První půle večera v duchu vídeňského klasicismu přinesla kontrast. Schemann Duo, německo-portugalský umělecký a manželský pár, se představil v Mozartově Koncertu Es dur pro dva klavíry a orchestr. Oba interpreti si ce nepatří ke světové špičce, ale zaujali přirozenou lehkostí a přes drobné nesouhry soustředěným kontaktem



Německá klavíristka Susanne Schemann a portugalský pianista Denis Schemann tvoří manželské umělecké duo - a nyní jsme oba mohli slyšet na společném koncertě s Plzeňskou filharmonií. Foto: PF

s orchestrálním doprovodem. Publikum ocenilo sympatický muzikální projev a ještě si vynutilo mozartov-

ský čtyřruční přídavek.

Ve druhé polovině večera, který se konal 13. října v plzeňské Městské besedě, zazněly skladby odlišného charakteru a jiného stylového období - málo uváděná díla Jacqua Iberty a Charlese Gounoda. Pro Ibertyův projev jsou charakteristické francouzská hravost, vtip a smysl pro hudební nadsázku a v tomto duchu vyzněla i drobnější skladba Hommage à Mozart jako stylizované pokračování vídeňského klasicismu v novém hávu. Zřídka uváděná Symfonie D dur č.1 Charlese Gounoda přinesla příjemné překvapení. Autorova inspirace hudbou klasicismu (včetně beethovenovskými pomalými rozjezdů úvodních a finálních symfonických vět) spolu s vlastní invencí dodaly dílu neotřelou svěžest. Vedle dramaturgicky nevšedního programu je třeba vyzdvihnout výkon orchestru, kterému Koji Kawamoto dodal esprit a potřebné výrazové odstinění.

5.3 Prvovýroba PF, o. p. s. za rok 2011 pro ČRo

(Nové nahrávky Plzeňské filharmonie za rok 2011)

Vladimír Vlna **Krušnohorská rapsodie** **18:35**

dirigent: Koji Kawamoto / Tomáš Brauner

not. mat. – autor

obsazení:

2(Pic)222Cfg – 4330 – Ti,Bi(2 hráči),Ar – smyčce

Olga Ježková **Oko** **8:56**

Symfonická fantazie pro chlapecký hlas a orchestr

na texty ze Starého a Nového zákona

sólista: vyhledá autork

dirigent: Tomáš Brauner

not. mat. – autor /ČRo Praha/

obsazení:

chlapecký hlas – sólo, 2Pic2Ci22 – 4331- Ti Bi Ar - smyčce

Olga Ježková **Modré valéry** pro smyčcový orchestr a conga **20:28**

dirigent: Koji Kawamoto / Tomáš Brauner

not. mat. – autor /ČRo Praha/

obsazení:

smyčce - konga

Josef Vodák **Klavírní koncert č.3** **23:10**

Sólista – Daniel Wiesner

dirigent: Koji Kawamoto / Tomáš Brauner

not. mat. – autor

obsazení:

klavír – sólo, 2222 – 4231 – Ti – smyčce

Jiří Teml	Dudácké rondo pro dudy a komorní orchestr	4:56
	sólista: Josef Kuneš	
	dirigent: Koji Kawamoto / Tomáš Brauner	
	not. mat. - Jos. Krček.	
obsazení:		
dudy – sólo, 2222 - 2200 - Ti Batt - smyčce		
Otmar Mácha	Eiréné – Fantazie pro hoboj a smyčcový orchestr	13:13
	sólista: Vladislav Borovka	
	dirigent: Koji Kawamoto / Tomáš Brauner /Stanislav Vavtřínek	
	not. mat. – ČHF	
obsazení:		
hoboj – sólo, smyčce		
Celkem		89:18

5.4 Roční statistický výkaz MK ČR – Údaje o umělecké činnosti za rok 2011

1. Účast na festivalech a dalších významných akcích v ČR – pořádaných jiným subjektem

název akce	pořadatel	dirigent	sólista/soubor/sbor
Annual Galga Concert 2011	Lion's Club Plzeň Bohemia	Debashish Chaudhuri	Radek Žalud - baryton Alena Schutová - soprán
Mezinárodní hudební festival Rozhlasový podzim	ČRo	Tomáš Brauner	Walter Hofbauer - trumpeta Veronika Blachuta - flétna Jan Mráček - housle

2. Zahraniční akce

a) Zájezdy

země/město	Pořadatel	počet koncertů/ dramaturgie
ES - Puigcerdá	Carmen Picanyol	1 SUPPÉ Franz von: Lehká Kavalerie STRASSUSS Johann: Kaiserwalzer STRAUSS Johann: Klänge der Heimat STRAUSS Johann: Pizzicato Polka STRAUSS Josef: Hudba sfér STRAUSS Johann: Reise Galopp LEHÁR Franz: Árie Judity SMETANA Bedřich: Skočná MASCAGNI Pietro: Intermezzo STRAUSS Johann: Perpetum Mobile LEHÁR Franz: Houslové sólo z operety Paganini DVOŘÁK Antonín: Pražský valčík STRAUSS Johann: Ohne Sorgen CATALANI Alfredo: La Wally STRAUSS Johann: Champaner-Polka STRAUSS Johann: An der Schönen blauen Donau STRAUSS Johann: Schwipps Lied

		STRAUSS Johann: Radeckého marš
ES - Alcoy	Carmen Picanyol	1 stejný program
D - Nürnberg	Philharmonischer Chor Nürnberg	1 DVOŘÁK Antonín: Svatební košile
D - München	Münchner Motettenchor	1 DVOŘÁK Antonín: Svatební košile
D - Wolfsburg	SONATA umělecká ag.	1 IBERT Jacques: Hommage á Mozart MOZART Wolfgang Amadeus: Koncert pro dva klavíry a orch. Es dur, K 365 GOUNOD Charles: Symfonie č. 1 D dur
D - Erlangen	Kantorei St. Matthäus	1 ELGAR Edward: The Dream of Gerontius
D - Bremen	Cirkus Roncalli	14 MORRICONE Enrico: Nuova cinema paradiso ANDERSON Leroy: Belle of the ball POMMER Georg: Jonglage Francaise BÜHLER Claus: Konzertouvertüre für diablo, klavier und orchester d moll PAEPKE Gustav: Auf der rodelbahn CHARPENTIER Marc-Antoine: Te Deum POMMER Georg: Tarantella musica MENDELSSOHN-BARTHOLDY Felix: Violinkonzert nr. 2 op. 64 POMER Georg: Cineastic BJÖRK: Dancer in the dark POMMER Georg: The Drummer SCHADE Jan Tilman: Cellonglage nr. 2 COLDPLAY: Fix You PAGANINI Niccolo: Carneval in Venedig PAGANINI Niccolo: Variantionen aus Jean- Baptiste Arban SCHOSTAKOWITSCH Dmitri: Jazz-Suite nr. 2 ROTA Nino: Love theme from Godfather Winterwonderland ROTA Nino: La Strada

b) Účast na zahraničních festivalech

země/město	pořadatel/název festivalu	počet koncertů/ dramaturgie
CHE - Falera	MEHNIR music festival Falera	1 MOZART Wolfgang Amadeus: Symfonie č. 39, kv 543 SCHÜTTER M.: Fünf varianten (1939) BEETHOVEN Ludvig van: Koncert pro klavír a orch. č. 3

3. Hostování významných umělců – dirigenti, sólisté a další (umělci do 30 let v bodě 4)

koncert/termín	jméno a příjmení/event. Soubor	umělecký obor
20.1.	Petr Nouzovský	violoncello
20.1.	Eugen Prochác	violoncello
24.2.	Ivan Kusnjer	baryton
6.3.	Edita Adlerová	mezzosoprán
6.3.	Roman Janál	baryton
6.3.	Alfred Strejček	recitace
7.4.	Robert Swensen	tenor
7.4.	Chris Trakas	baryton
10.3.	Radek Baborák	dirigent, horna
15.9.	Alexander Ghindin	klavír
10.10.	Schemann duo	klavíry
10.11.	Ilian Garnetz	housle

4. Podpora mladých umělců

Uplatnění mladých českých umělců do 30 let

(sólisté na orchestrálních koncertech či v komorních cyklech)

Koncert/ termín	jméno, příjmení	umělecký obor	ocenění na mezinár.soutěžích
17.3.	Marek Pavelec	housle	Plzeňský Orfeus, 1. cena na houslových kurzech Václava Hudečka

17.3.	Radek Dlouhý	akordeon	Plzeňský Orfeus,
17.3.	Jan Šimandl	klavír	Plzeňský Orfeus
17.3.	Julie Svěcená	housle	Plzeňský Orfeus
23.3.	Michal Sedláček	housle	1. cena v mezinárodní soutěži Leoše Janáčka 2007, Kociánova houslová mezinárodní soutěž
5.5.	Jakub Sedláček	housle	2. cena Kociánovy houslové mezinárodní soutěže, 1. cena Prague Junior note, Concertino Praga,
26.5.	Oxana Shevchenko	klavír	Klavírní mezinárodní soutěž Ferruccia Busoniho, Cena mezinárodní hudební kritiky,
17.10.	Walter Hofbauer	trumpeta	1. cena V.interpretační soutěž žesťových nástrojů na konz. v Brně, 1. cena VI. mezinárodní soutěž žesťových nástrojů na konz. v Brně, titul „Talent Vysočiny“ v uměleckém oboru, Concertino Praga
17.10.	Veronika Blachuta	flétna	absolutní vítězka Mezinárodní rozhlasové soutěže mladých hudebníků Concertino Praga, laureátka Concertino Praga
17.10.	Jan Mráček	housle	2. cena na houslových kurzech Václava Hudečka, 1. cena Kociánovy mezinárodní houslové soutěže, Concertino Praga

8.12.	Petra Vilánková	housle	Kocianova houslová soutěž 1999, 2000 - 2.cena, Beethovenův Hradec 2002 - 2. cena, Michagan State University Honor Competition 2006 -1. cena, American String Teachers National Solo Competition 2007 - 1. cena, Henri Marteau International Violin Competition 2008- Audience Award, Pražské jaro 2010 - Cena Josefa Suka.
8.12.	Lukáš Pavlíček	hoboj	

5. Uplatnění skladeb soudobých skladatelů ČR

a) Žijících skladatelů s označením *

skladatel	Dílo	koncert/termín
Jaroslav Krček	Oratorium „Ten, který jest“	6.3. *
Pavel Samiec	Koncert pro akordeon	17.3. *
J. Šlitr (arr. Tomáš Ille)	Máme rádi zvířata	23.6. + 16 dalších term. *

b) Ostatní česká chráněná tvorba (70 let od smrti autora)

skladatel	Dílo	koncert/termín
Jaroslav Ježek	Tmavomodrý svět	30.9.
Jiří Teml	Koncert pro 2 klarinety a orch	27.1.
Václav Trojan	Žabák	23.6. + 16 dalších term.

**6. Vlastní a spolupořadatelské významné projekty (mimo předplatitelské řady -
např. festivaly, konference, soutěže**

Workshopy, mimořádné dramaturgické počiny, atd.)

Název	termín konání	spolupořadatel (é)	další údaje dle uvážení
Slavnostní koncert	17.3.		Udělení ceny Plzeňský Orfeus 2010, které každoročně uděluje Nadace 700 let města Plzně a koncert při příležitosti 20. výročí znovuzaložení Rotary clubu Plzeň.
Symfonické básně romantismu	29.4.		Koncert u příležitosti 200. výročí narození Franze Liszta a pod záštitou primátora města Plzně pana Mgr. Martina Baxy. Účinkující: Mladá evropská filharmonie
Open Air koncert Plzeňské filharmonie	9.5.	Plzeň 2015, o. p. s.	Doprovodný program dvoudenní mezinárodní konference na DEN EVROPY. Spoluúčinkující. Plzeňský dětský sbor
Plzeňská filharmonie pro Japonsko	21.6.		Veškerý výtěžek ze vstupného a ze sbírky byl věnován na pomoc oblastem japonska zasaženým přírodní katastrofou (spolupráce s ADRA)

Vánoční koncert	9.12.		Spoluúčinkující: Plzeňský dětský sbor, Spevácký zbor Lúčnica
-----------------	-------	--	--

7. Realizovaná CD

vydavatel	skladatel	Dílo	popis
Arco Diva, CZ	Jaroslav Krček	Oratorium „Ten, který jest“	6.3. - live recording Edita Adlerová - mezzosoprán Roman Janál - baryton Alfred Strejček -recitace Pražský filharmonický sbor
Summit Record , USA	Daniel Asia	Symfonie č. 5 pro sóla, sbor a orch.	7.4. - live recording Robert Svensen - tenor Chris Trakas - baryton Nová Česká píseň – sbormistr Zdeněk Vimr

8. Rozhlasové, televizní, filmové, on line přenosy a záznamy

název média	skladatel	Dílo	popis (např. interpreti, termín, místo ad.)
TV	Jaroslav Krček	Oratorium „Ten, který jest“	6.3. Edita Adlerová - mezzosoprán Roman Janál - baryton Alfred Strejček -recitace Pražský filharmonický sbor
audio záznam	Daniel Asia	Symfonie č. 5 pro sóla, sbor a orch.	7.4. Robert Svensen - tenor Chris Trakas - baryton Nová Česká píseň – sbormistr Zdeněk Vimr

**9. Koncerty: pro mládež
školní**

místo	Termín	počet návštěvníků	autor pořadu, /program koncertu, (skladatel, dílo)*případně rozved'te v příloze
ČRo Plzeň			Lenka Kavalová – autor pořadu Použitý repertoár (ukázky): VIVALDI Antonio: Čtvero ročních dob RESPIGHI Otorino: Ptáci TROJAN Václav: Žabák HAYDN Joseph: Dětská symfonie ŠLITR J./arr. ILLE Tomáš: Máme rádi zvířata
ČRo Plzeň	23.6.	100	stejný program
ČRo Plzeň	23.6.	100	stejný program
ČRo Plzeň	24.6.	100	stejný program
ČRo Plzeň	24.6.	100	stejný program
ČRo Plzeň	27.6.	100	stejný program
ČRo Plzeň	27.6.	100	stejný program
ČRo Plzeň	28.6.	100	stejný program
ČRo Plzeň	28.6.	100	stejný program
ČRo Plzeň	29.6.	100	stejný program
ČRo Plzeň	29.6.	100	stejný program
ČRo Plzeň	7.9.	100	stejný program
ČRo Plzeň	7.9.	100	stejný program
ČRo Plzeň	7.9.	100	stejný program
ČRo Plzeň	8.9.	100	stejný program
ČRo Plzeň	8.9.	100	stejný program
ČRo Plzeň	9.9.	100	stejný program
ČRo Plzeň	10.9.	100	stejný program

10. Přehled vlastního uplatněného nastudovaného repertoáru orchestru – skladatele uvádění abecedně

- 1 **ANDERSON Leroy:** Belle of the ball
- 2 **ASIA Daniel:** Symfonie č. 5 pro sóla, sbor a orchestr
BACH Johann Sebastian: Koncert pro housle, hoboj a orchestr c moll, BWV
3 1060
- 4 BACH Johann Sebastian: Suita (Ouvertura) č. 1 C dur, BWV 1066
- 5 BEETHOVEN Ludvig van: Egmont - před. ke Goetově tragédii op.84
- 6 BEETHOVEN Ludvig van: Koncert pro klavír a orch. č. 3
- 7 BEETHOVEN Ludvig van: Symfonie č. 5 c moll - Osudová
- 8 BEETHOVEN Ludwig van: Koncert pro klavír a orch. č. 4 G dur, op. 58
- 9 BERLIOZ Hector: Fantastická symfonie, op. 14
BERNSTEIN Leonard: West Side Story (arr. Tomáš Ille): Mambo, Cha-cha, I
10 feel pretty, Amerika.
- 11 **BJÖRK:** Dancer in the dark
- 12 BRAHMS Johannes: Symfonie č. 2 D dur, op. 73
- 13 **BRITTEN Benjamin:** Simple Symphony, op. 4
- 14 **BÜHLER Claus:** Konzertouvertüre für diabolo, klavier und orchester d moll
- 15 **CATALANI Alfredo:** La Wally
- 16 **COLDPLAY:** Fix You
- 17 ČAJKOVSKIJ Petr Iljič: Koncert pro housle a orch. D dur, op. 35
- 18 ČAJKOVSKIJ Petr Iljič: Suita č. 4 G dur, op. 61 "Mozartiana"
- 19 ČAJKOVSKIJ Petr Iljič: Symfonie č. 4 f moll, op. 36
- 20 ČAJKOVSKIJ Petr Iljič: Koncert pro klavír a orch. č. 2
- 21 Česká národní hymna
- 22 DVOŘÁK Antonín: Česká svita - 5 část
- 23 DVOŘÁK Antonín: Inflammatus et accentus (Stabat Mater)
- 24 DVOŘÁK Antonín: Jakobin – My cizinou jsme bloudili (Julie&Bohuš)
- 25 DVOŘÁK Antonín: Karneval - předehra
- 26 DVOŘÁK Antonín: Koncert pro housle a orchestr a moll, op. 53
- 27 DVOŘÁK Antonín: Legendy - výběr
- 28 DVOŘÁK Antonín: Legendy, op 59 - výběr

- 29 DVOŘÁK Antonín: Pražský valčík
- 30 DVOŘÁK Antonín: Rusalka – Měsíčku na nebi hlubokém (Rusalka)
- 31 DVOŘÁK Antonín: Rusalka – Poloneza
- 32 DVOŘÁK Antonín: Slovanské tance č. 15,10,8.
- 33 DVOŘÁK Antonín: Svatební košile
- 34 DVOŘÁK Antonín: Symfonie č. 9 e moll, op. 95 "Z nového světa"
- 35 DVOŘÁK Antonín: The Cunning Peasant – Arie of Prince (Fürst)
- 36 DVOŘÁK Antonín: The Cunning Peasant – Overture
- 37 ELGAR Edward: The Dream of Gerontius
- 38 FIBICH Zdeněk: V podvečer, selanka op. 39
- 39 **FRANCAIX Jean:** Koncert pro fagot a orchestr
- 40 GLINKA Michail Ivanovič: Ruslan a Ludmila - předehra
- 41 GOUNOD Charles: Symfonie č. 1 D dur
- 42 HAYDN Joseph: Dětská symfonie
- 43 HAYDN Joseph: Symfonie č. 53 D dur "Imperátor"
- 44 HAYDN Joseph: Symfonie č. 7 C dur "Poledne"
- 45 HUMMEL Johann Nepomuk: Koncert pro trubku a orchestr Es dur
- 46 CHARPENTIER Marc-Antoine: Te Deum
- 47 **IBERT Jacques:** Divertimento pro komorní orchestr
- 48 IBERT Jacques: Hommage á Mozart
- 49 IBERT Jacques: Koncert pro flétnu a orchestr
- 50 Japonská národní hymna
- 51 Japonské písně
- 52 Japonský tradicionál: Etenraku ar. Konoe
- 53 **JEŽEK Jaroslav:** Tmavomodrý svět
- 54 **KRČEK Jaroslav:** Oratorium "Ten, který jest"
- 55 LEHÁR Franz: Alla Paganini - pro housle - z operety Paganini
- 56 LEHÁR Franz: Árie Judity
- 57 LEHÁR Franz: Houslové sólo z operety Paganini
- 58 LEHÁR Franz: Meine Lippen, Sie küssen so heiss - Árie Judity
- 59 LISZT Franc: Koncert pro klavír a orch. č.1 Es dur
- 60 LISZT Franz: Preludia, symfonická báseň
- 61 MAHLER Gustav: Písně o mrtvých dětech

- 62 MAHLER Gustav: Písně potulného tovaryše
- 63 **MASCAGNI Pietro:** Intermezzo – Cavalleria Rusticana
- 64 MENDELSSOHN-BARTHOLDY Felix: Sen noci svatojánské, suita op.21 a 61
- 65 MENDELSSOHN-BARTHOLDY Felix: Symfonie č. 4 A dur, op. 90 "Italská"
- 66 MENDELSSOHN-BARTHOLDY Felix: Violinkonzert nr. 2 op. 64
- 67 MÍČA František Adam: Sinfonia D dur
- 68 **MOLAVCOVÁ Jitka:** Máme rádi zvířata
- 69 **MORRICONE Ennio:** Gabrel's oboe - z filmu Mission
- 70 MORRICONE Ennio: Tenkrát na západě (arr. Tomáš Ille)
- 71 MORRICONE Enrico: Nuova cinema paradiso
- 72 MOZART Wolfgang Amadeus: Exultate jubilate, motetto pro soprán a orch.
- 73 MOZART Wolfgang Amadeus: Così fan tutte - předehra k opeře, K588
- 74 MOZART Wolfgang Amadeus: Duetto - La ci darem la mano (Don Giovanni)
- 75 MOZART Wolfgang Amadeus: Koncert pro dva klavíry a orch. Es dur, K 365
- 76 MOZART Wolfgang Amadeus: Koncert pro housle A dur, K 219
- 77 MOZART Wolfgang Amadeus: Koncert pro lesní roh a orch. č.4 Es dur, K495
- 78 MOZART Wolfgang Amadeus: No piu Andrai (Figarova svatba)
- 79 MOZART Wolfgang Amadeus: Symfonie C dur, K 551 "Jupiter"
- 80 MOZART Wolfgang Amadeus: Symfonie č. 25 g moll, K 183
- 81 MOZART Wolfgang Amadeus: Symfonie č. 39, kv 543
- 82 **PAEPKE Gustav:** Auf der rodelbahn
- 83 PAGANINI Niccolo: Carneval in Venedig
- 84 PAGANINI Niccolo: Variantionen aus Jean-Baptiste Arban
- 85 Pásmo českých koled
- 86 **POMMER Georg:** Cineastic
- 87 POMMER Georg: Jonglage Francaise
- 88 POMMER Georg: Tarantella musica
- 89 POMMER Georg: The Drummer
- 90 **PROKOFJEV Sergej:** Koncert pro klavír a orchestr č. 2 g moll, op. 16
- 91 PROKOFJEV Sergej: Symfonie č. 1, op 25 "Klasická"
- 92 PUCCINI Giacomo: Gianni Schicchi – O mio babbino caro (Lauretta)
- 93 **RACHMANINOV Sergej:** Koncert pro klavír a orch č.1 fis moll, op. 1
- 94 RAVEL Joseph-Maurice: Tzigane - koncertní rapsodie pro housle a orch.

- 95 RESPIGHI Otorino: Slepice
- 96 RESPIGHI Ottorino: Římské fontány, symfonická báseň
- 97 RIMSKIJ-KORSAKOV Nikolaj: předehra na ruská témata, op. 28
- 98 **ROTA Nino:** La Strada
- 99 ROTA Nino: Love theme from Godfather
- 100 RYBA Jan Jakub: Česká mše vánoční
- 101 SAINT-SAËNS Camille: Mon coeurs' ouvre a ta voix (Smsón a Dalila)
- 102 **SAMIEC Pavel:** Koncert pro akordeon
- 103 **SCHADE Jan Tilman:** Cellonglage nr. 2
- 104 **SCHMITT Florent:** Tragédie Salomé - suite, op. 50
- 105 **SCHOSTAKOWITSCH Dmitri:** Jazz-Suite nr. 2
- 106 SCHUBERT Franz: Duet - Ave Maria
- 107 SCHUMANN Robert: Symfonie č. 4 d moll
- 108 **SCHÜTTER Meinrad.:** Fünf varianten (1939)
- 109 SKRJABIN Alexander: Symfonie č. 2 c moll, op. 29
- 110 SMETANA Bedřich: Čertova stěna – Jen jediná (Vok)
- 111 SMETANA Bedřich: Jak možná věřit (Jeník)
- 112 SMETANA Bedřich: Skočná z opery Prodaná nevěsta
- 113 SMETANA Bedřich: Ten lásky sen (Mařenka)
- 114 SMETANA Bedřich: The Bartered Bride – Overture
- 115 SMETANA Bedřich: The Bartered Bride - Polka,
- 116 SMETANA Bedřich: Věrné milování (Mařenka & Jeník)
- 117 SMETANA Bedřich: Vltava
- 118 **SOLLIMA Giovanni:** Violoncelles Vibres
- 119 Splnilo se Písmo svaté
- 120 STAMIC Carl: Koncert pro flétnu G dur
- 121 STRAUSS Johann: Kaiserwalzer
- 122 STRAUSS Johann: An der Schönen blauen Donau
- 123 STRAUSS Johann: Árie Adély
- 124 STRAUSS Johann: Champaner-Polka
- 125 STRAUSS Johann: Klänge der Heimat
- 126 STRAUSS Johann: Netopýr - Árie Adély
- 127 STRAUSS Johann: Netopýr - předehra

- 128 STRAUSS Johann: Ohne Sorgen
- 129 STRAUSS Johann: Perpetuum Mobile
- 130 STRAUSS Johann: Pizzicato Polka
- 131 STRAUSS Johann: Radeckého marš
- 132 STRAUSS Johann: Reise Galopp
- 133 STRAUSS Johann: Schwipps Lied - píseň z operety Noc v Benátkách
- 134 STRAUSS Josef: Hudba sfér
- 135 SUPPÉ Franz von: Lehká Kavalerie
- 136 **TEML Jiří:** Koncert pro 2 klarinety a orchestr
- 137 **TROJAN Václav:** Žabák
- VERDI Giuseppe: Don Carlo – Dio, che nell'alma infondere (Carlos & Rodorigo)
- 138
- 139 VERDI Giuseppe: La forza del destino – Sinfonia
- 140 VERDI Giuseppe: La Traviata – Brindisi (Violetta & Alfredo)
- 141 VERDI Giuseppe: La Traviata – Lunge da lei (Alfredo)
- 142 VERDI Giuseppe: La Traviata – Preludio, Atto I
- 143 VERDI Giuseppe: Othello – Ave Maria (Desdemona)
- 144 VERDI Giuseppe: Un ballo in maschera – Alzati, la tuo figlio (Renato)
- 145 VERDI Giuseppe: Un ballo in maschera – Terzetto (Atto II)
- 146 VIVALDI Antonio: Čtvero ročních dob op. 8 - Jaro, Léto.
- 147 VIVALDI Antonio: Gloria
- 148 VOŘÍŠEK Jan Václav Hugo: Symfonie D dur, op. 24
- 149 WEBER Carl Maria von: Koncert pro klarinet a orchestr č. 2 Es dur
- 150 **WILLIAMS John:** Schindlerův seznam (arr. Tomáš Ille)
- 151 Winterföcken Gallos
- 152 Winterwonderland
- 153 **ZELJENKA Ilja:** Concerto per due violoncelli et orch. d' archi

Programy nastudované hostujícími tělesy v roce 2011

Mladá evropská filharmonie

- 154 *RIMSKIJ-KORSAKOV Nikolaj: Předehra k opeře "Májová noc"*
155 *LISZT Franz: Orfeus*
156 *LISZT Franz: Uherská rapsodie č. 2*
157 *RACHMANINOV Sergej: Ostrov mrtvých*
RIMSKIJ-KORSAKOV Nikolaj: Čtyři obrazy z opery "Pověst o neviditelném
158 *městě Kiteži"*

Symfonický orchestr Českého rozhlasu Praha

- 159 *RAVEL Maurice: Pavana za mrtvou infantku*
160 *BEETHOVEN Ludwig van: Koncert pro housle a orchestr D dur, op. 61*
161 *RIMSKIJ-KORSAKOV Nikolaj: Šeherezáda, suite op. 35*

Programy nastudované komorními soubory Plzeňské filharmonie v roce 2011

Gili Romani

Lidová hudba

Corni di Classico

Slavnostní hudba, fanfáry.

Smyčcové kvarteto Plzeňské filharmonie

DVOŘÁK Antonín: Americký kvartet F dur

MOZART Wolfgang Amadeus: Divertimento D dur, KV 136

5.5 Strategie komunikace s cílovými skupinami

5.5.1 Cílové skupiny Plzeňské filharmonie, o. p. s.

Cílovou skupinou jsou v první řadě abonenti Plzeňské filharmonie (dále PF) a posluchači ve městě Plzni, posluchači koncertů PF v regionech, studenti a posluchači vysokých hudebních škol (HAMU Praha), dále děti a nastupující generace, odborná veřejnost / soutěže, posluchači rozhlasových stanic a hudebních nosičů PF a samozřejmě zahraniční posluchači.

5.5.2 Konkrétní popis skupin a používané způsoby komunikace

a) abonenti PF a posluchači ve městě Plzni

Tato cílová skupina je pravidelně informována o činnosti PF prostřednictvím webových stránek PF, elektronické pošty, plakátů na jednotlivé koncerty a celosezónních brožur. Dále pravidelně probíhají rozhlasové upoutávky na ČRo Plzeň a ČRo 3 Vltava, posluchači získávají informace také prostřednictvím hudebního časopisu Hudební rozhledy, Plzeňského Deníku, MF Dnes a kulturního měsíčníku Žurnál. V rámci této cílové skupiny vyvíjíme velkou snahu o spolupráci se společností Plzeň 2015.

b) posluchači koncertů PF v regionech

Komunikace s touto cílovou skupinou probíhá zejména ve spolupráci s místními kulturními středisky nebo přes Kruh přátel hudby, v neposlední řadě též prostřednictvím webových stránek PF a přes média jako např. Plzeňský deník.

c) studenti a posluchači vysokých hudebních škol (HAMU Praha)

Studenti a posluchači vysokých hudebních škol jsou o činnosti PF informováni především prostřednictvím koncertního oddělení AMU a samozřejmě webových stránek PF, popř. sociální sítě Facebook, Twitter.

d) děti a nastupující generace

Komunikace s touto specifickou cílovou skupinou se uskutečňuje prostřednictvím MŠ, ZŠ, ZUŠ, dále přes stále více používané sociální sítě (Facebook, Twitter), pomocí elektronické pošty, webových stránek PF, různých médií (ČRo Plzeň, Plzeňský deník), a nelze opomenout také zvláštní druh interaktivní komunikace s těmito posluchači v rámci velmi úspěšného projektu PF pod názvem „Máme rádi zvířata“.

e) odborná veřejnost / soutěže

Tato cílová skupina je informována o aktivitách PF přes nejrůznější odborné instituce a samozřejmě též na webových stránkách PF.

f) posluchači rozhlasových stanic a hudebních nosičů PF

V rámci komunikace s cílovou skupinou posluchačů rozhlasových stanic a hudebních nosičů PF se pravidelně uskutečňují četná natáčení.

g) zahraniční posluchači

Zahraníční posluchači PF jsou o činnosti PF informováni prostřednictvím jejich zahraničních partnerů a pořadatelů kulturních akcí, pomocí webových stránek a různých sociálních sítí (Twitter, Facebook) a v poslední době také pomocí reklamy PF v německém moderním kulturním měsíčníku Audiophil.

5.5.3 Komunikační prostředky - shrnutí

Moderní doba, umožňující propojení lidí téměř po celém světě pomocí internetu přímo vybízí k využití tohoto média jako jedné z hlavních propagačních cest Plzeňské filharmonie, o. p. s. Oficiální internetové stránky, které v současné době procházejí významnou změnou, budou „v novém kabátě“ všem cílovým skupinám představeny s dostatečným předstihem ještě před začátkem nové koncertní sezóny 2012/2013.

Mezi další druhy komunikace v závislosti na cílové skupině patří informování o činnosti PF pomocí elektronické pošty, různých sociálních sítí, samozřejmě pomocí plakátů na jednotlivé koncerty s jednotným reprezentativním vizuálem, dále celosezónních brožur, a také ve spolupráci s různými médii jako jsou např. ČRo Plzeň, ČRo 3 Vltava, Hudební rozhledy, Plzeňský deník, MF Dnes nebo Žurnál.

Speciální kategorie studentů HAMU a dětí MŠ a ZŠ vyžaduje navíc spíše netradiční přístup přes koncertní oddělení, v druhém případě např. pomocí zábavného edukativního projektu PF pro děti „Máme rádi zvířata“.

Mezi jedny ze zatím posledních komunikačně-propagačních cest patří četná natáčení jak do rozhlasu tak na hudební nosiče, a informování prostřednictvím zahraničních partnerů a pořadatelů různých kulturních akcí.

5.6 Partneři

5.6.1 Finanční podpora

Zakladatelem a zřizovatelem Plzeňské filharmonie o. p. s. je Statutární Město Plzeň



Plzeňský kraj



MINISTERSTVO
KULTURY

5.6.2 Mediální partneři

5.6.3 Partneři

5.7 Zpráva nezávislého auditora

**Z P R Á V A
NEZÁVISLÉHO AUDITORA
ZAKLADATELI SPOLEČNOSTI**

Plzeňská filharmonie, o.p.s.

Ing. Jan Křížek, CSc., auditor, Husova 13, 301 00 P l z e ň

ZPRÁVA NEZÁVISLÉHO AUDITORA

Příjemce: Plzeňská filharmonie, o.p.s., nám. Míru 10, 301 00 Plzeň, IČO 25224662
- zápis v obchodním rejstříku vedeném Krajským soudem v Plzni
oddíl O, vložka 9

Právní forma: obecně prospěšná společnost

Druh obecně prospěšných služeb:

- šíření a popularizace kulturních hodnot v oblasti hudební kultury
- propagování umělecky hodnotné hudby ve špičkové interpretaci-provozování této hudby, tj. zpřístupnění uměleckých hodnot nejvyšší kvality co nejširšímu spektru posluchačů
- reprezentování Města Plzně a plzeňského regionu svými uměleckými vystoupeními v České republice i v zahraničí
- provozování vlastního koncertního, popř. nahrávajícího jednatelství, včetně činnosti v zahraničí
- zajišťování abonentní koncertní sezóny Plzeňské filharmonie i hostujících těles v Plzni prostřednictvím svého koncertního oddělení (včetně zajištění dalších koncertů - komorní cyklus "Kruh přátel hudby", chrámové koncerty, Smetanovské dny a další)

Zpráva o auditu účetní závěrky

Provedli jsme audit přiložené účetní závěrky společnosti Plzeňská filharmonie, o.p.s., která se skládá z rozvahy k 31.12.2011, výkazu zisku a ztráty za rok končící 31.12.2011 a přílohy této účetní závěrky, která obsahuje popis použitých podstatných účetních metod a další vysvětlující informace. Údaje o společnosti Plzeňská filharmonie, o.p.s. jsou uvedeny v příloze této účetní závěrky.

Odpovědnost statutárního orgánu účetní jednotky za účetní závěrku

Statutární orgán společnosti Plzeňská filharmonie, o.p.s. je odpovědný za sestavení účetní závěrky, která podává věrný a poctivý obraz v souladu s českými účetními předpisy, a za takový vnitřní kontrolní systém, který považuje za nezbytný pro sestavení účetní závěrky tak, aby neobsahovala významné (materiální) nesprávnosti způsobené podvodem nebo chybou.

Odpovědnost auditora

Naší odpovědností je vyjádřit na základě našeho auditu výrok k této účetní závěrce. Audit jsme provedli v souladu se zákonem o auditorech, mezinárodními auditorskými standardy a souvisejícími aplikačními doložkami Komory auditorů České republiky. V souladu s těmito předpisy jsme povinni dodržovat etické požadavky a naplánovat a provést audit tak, abychom získali přiměřenou jistotu, že účetní závěrka neobsahuje významné (materiální) nesprávnosti.

Audit zahrnuje provedení auditorských postupů k získání důkazních informací o částkách a údajích zveřejněných v účetní závěrce. Výběr postupů závisí na úsudku auditora, zahrnujícím i vyhodnocení rizik významné (materiální) nesprávnosti údajů uvedených v účetní závěrce způsobené podvodem nebo chybou. Při vyhodnocování těchto rizik auditor posoudí vnitřní kontrolní systém relevantní pro sestavení účetní závěrky podávající věrný a poctivý obraz. Cílem tohoto posouzení je navrhnout vhodné auditorské postupy, nikoli vyjádřit se k účinnosti vnitřního kontrolního systému účetní jednotky. Audit též zahrnuje posouzení vhodnosti použitých účetních metod, přiměřenosti účetních odhadů provedených vedením i posouzení celkové prezentace účetní závěrky.

Jsme přesvědčeni, že důkazní informace, které jsme získali, poskytují dostatečný a vhodný základ pro vyjádření našeho výroku.

Výrok auditora

Podle našeho názoru účetní závěrka podává věrný a poctivý obraz aktiv, pasiv společnosti Plzeňská filharmonie, o.p.s. k 31.12.2011 a nákladů, výnosů a výsledku jejího hospodaření za rok končící 31.12.2011 v souladu s českými účetními předpisy.

Zpráva o výroční zprávě

Ověřili jsme též soulad výroční zprávy společnosti Plzeňská filharmonie o.p.s. s výše uvedenou účetní závěrkou. Za správnost výroční zprávy je zodpovědný statutární orgán společnosti Plzeňská filharmonie o.p.s. Naším úkolem je vydat na základě provedeného ověření stanovisko o souladu výroční zprávy s účetní závěrkou.

Ověření jsme provedli v souladu s Mezinárodními auditorskými standardy a souvisejícími aplikačními doložkami Komory auditorů České republiky. Tyto standardy vyžadují, aby auditor naplánoval a provedl ověření tak, aby získal přiměřenou jistotu, že informace obsažené ve výroční zprávě, které popisují skutečnosti, jež jsou též předmětem zobrazení v účetní závěrce, jsou ve všech významných ohledech v souladu s příslušnou účetní závěrkou. Jsme přesvědčeni, že provedené ověření poskytuje přiměřený podklad pro vyjádření výroku auditora.

Podle našeho názoru jsou informace uvedené ve výroční zprávě společnosti Plzeňská filharmonie o.p.s. za rok končící 31.12.2011 ve všech významných ohledech v souladu s výše uvedenou účetní závěrkou.

Zprávy vypracoval a vydává: Ing. Jan Křížek, CSc., Husova 13, 301 00 Plzeň
- zápis v seznamu auditorů KA ČR č. opr. 1573

Datum vypracování: 7. června 2012



Ministerstvo financí ČR
schváleno MF ČR
č.j. 283/76 102/2000
s účinností pro účetní jednotky
účtující podle účtové osnovy pro
nevýdělečné organizace.

ROZVAHA

Výkaz NO Úč 1 - 01

k 31.12.2011
(v celých tisících Kč)

Název a sídlo účetní jednotky
Plzeňská filharmonie o.p.s.
Plzeň
nám. Míru 10
301 00

ICO
25224662

Účetní jednotka
doručí: 1 x
příslušnému

AKTIVA

a		číslo řádku	Stav k prvnímu dni účetního období	Stav k poslednímu dni účetního období
		b	1	2
A.	Stálá aktiva		953	661
		ř. 9 - 15 + 26 - 33 + 40		
1.	Nehmotné výsledky z výzkumné a obdobné činnosti (012)	2	0	0
Dlouhodobý nehmotný majetek	Software (013)	3	0	0
	Ocenitelná práva (014)	4	0	0
	Drobný dlouhodobý nehmotný majetek (018)	5	0	0
	Ostatní dlouhodobý nehmotný majetek (019)	6	0	0
	Pořízení dlouhodobého nehmotného majetku (041)	7	0	0
	Poskytnuté zálohy na dlouhodobý nehmotný majetek (051)	8	0	0
	Součet ř. 2 až 8	9	0	0
2.	nehmotným výsledkům z výzkumné a obdobné činnosti (072)	10	0	0
Oprávký k	softwaru (073)	11	0	0
	ocenitelným právům (074)	12	0	0
	drobnému dlouhodobému nehmotnému majetku (078)	13	0	0
	ostatnímu dlouhodobému nehmotnému majetku (079)	14	0	0
	Součet ř. 10 až 14	15	0	0
3.	Pozemky (031)	16	0	0
Dlouhodobý hmotný majetek	Umělecká díla a předměty (032)	17	0	0
	Stavby (021)	18	0	0
	Samostatné movité věci a soubory movitých věcí (022)	19	5 995	6 165
	Pěstitelské celky trvalých porostů (025)	20	0	0
	Základní stádo a tažná zvířata (026)	21	0	0
	Drobný dlouhodobý hmotný majetek (028)	22	0	0
	Ostatní dlouhodobý hmotný majetek (029)	23	0	0
	Pořízení dlouhodobého hmotného majetku (042)	24	0	0
	Poskytnuté zálohy na dlouhodobý hmotný majetek (052)	25	0	0
		Součet ř. 16 až 25	26	5 995

Odesláno dne:	Razítko:	Podpis vedoucího účetní jednotky:	Odpovídající za údaje:
---------------	----------	--------------------------------------	---------------------------

Mgr. Luboš Havelka
Plzeňská filharmonie o.p.s.
nám. Míru 10, 301 00 Plzeň, tel./fax: 00421/377423336

Telefon: 377 423 021



		číslo řádku	Stav k prvnímu dni účetního období	Stav k poslednímu dni účetního období		
a		b	1	2		
2.	stavbám (081)	27	0	0		
	Oprávký k	samosvatným movitým věcem a souborům movitých věcí (082)	28	5 042	5 504	
		pěstítelským celkům trvalých porostů (085)	29	0	0	
		základnímu stádu a tažným zvířatům (086)	30	0	0	
		drobnému dlouhodobému hmotného majetku (088)	31	0	0	
		ostatnímu dlouhodobému hmotného majetku (089)	32	0	0	
Součet ř. 27 až 32		33	5 042	5 504		
5.	Podílové cenné papíry a vklady v pod. s rozhodujícím vlivem (061)	34	0	0		
	Dlouhodobý finanční majetek	Podílové cenné papíry a vklady v pod. s podstatným vlivem (062)	35	0	0	
		Ostatní investiční cenné papíry a vklady (063)	36	0	0	
		Půjčky podnikům ve skupině (066)	37	0	0	
		Ostatní dlouhodobé půjčky (067)	38	0	0	
		Ostatní dlouhodobý finanční majetek (069)	39	0	0	
Součet ř. 34 až 39		40	0	0		
B. Oběžná aktiva		ř. 51 + 69 + 77 + 82	41	11 481	11 633	
1.	Zásoby	Materiál na skladě (112)	42	0	0	
		Materiál na cestě (119)	43	0	0	
		Nedokončená výroba (121)	44	0	0	
		Polotovary vlastní výroby (122)	45	0	0	
		Výrobky (123)	46	0	0	
		Zvířata (124)	47	0	0	
		Zboží na skladě (132)	48	0	0	
		Zboží na cestě (139)	49	0	0	
		Poskytnuté zálohy na zásoby (z účtu 314)	50	0	0	
		Součet ř. 42 až 50		51	0	0
2.	Pohledávky	Odběratelé (311)	52	96	336	
		Směnky k inkasu (312)	53	0	0	
		Pohledávky za eskontované cenné papíry (313)	54	0	0	
		Poskytnuté provozní zálohy (314 mimo ř. 50)	55	33	133	
		Ostatní pohledávky (315)	56	2 095	2 731	
		Pohledávky za zaměstnanci (335)	57	0	0	
		Pohledávky za institucemi sociál. zabezpečení a zdravot. pojištění (336)	58	0	0	
		Daň z příjmů (341)	59	158	158	
		Ostatní přímé daně (342)	60	0	0	
		Daň z přidané hodnoty (343)	61	0	0	
		Ostatní daně a poplatky (345)	62	1	0	
		Nároky na dotace a ostatní zúčtování se státním rozpočtem (346)	63	0	0	
		Nároky na dotace a ost. zúčtování s rozp. orgánů územ. samospr. celků (348)	64	0	0	
		Pohledávky za účastníky sdružení (358)	65	0	0	
		Pohledávky z emitovaných dluhopisů (375)	66	0	0	
		Jiné pohledávky (378)	67	21	21	
		Opravná položka k pohledávkám (391)	68	432	432	
		Součet ř. 52 až 67 minus 68		69	1 972	2 947



		číslo řádku	Stav k prvnímu dni účetního období	Stav k poslednímu dni účetního období
a		b	1	2
3. Krátkodobý finanční majetek	Peníze (211)	70	252	29
	Ceniny (213)	71	0	0
	Bankovní účty (221)	72	8 941	8 542
	Majetkové cenné papíry (251)	73	0	0
	Dlužné cenné papíry (253)	74	0	0
	Ostatní cenné papíry (256)	75	0	0
	Peníze na cestě (±261)	76	0	0
Součet ř. 70 až 76		77	9 193	8 571
4. Přechodné účty aktivní	Náklady příštích období (381)	78	316	115
	Příjmy příštích období (385)	79	0	0
	Kurzové rozdíly aktivní (386)	80	0	0
	Dohadné účty aktivní (388)	81	0	0
Součet ř. 78 až 81		82	316	115
ÚHRN AKTIV		ř. 1 + 41	83	12 434
Kontrolní číslo (ř. 1 až 83)		997	70 768	72 056



PASIVA

a		číslo řádku	Stav k prvnímu dni účetního období		Stav k poslednímu dni účetního období	
			b	1	2	
A. Vlastní zdroje krytí stálých a oběžných aktiv		ř. 87 + 91	84	9 700	10 080	
1. Jmění	Vlastní jmění (901)	85	971	971		
	Fondy (911)	86	8 545	8 728		
Součet ř. 85 + 86		87	9 516	9 699		
2. Hospodářský výsledek	Účet hospodářského výsledku (+/-963)	88	0	381		
	Hospodářský výsledek ve schvalovacím řízení (+/-931)	89	184	0		
	Nerozdělený zisk, neuhrazená ztráta minulých let (+/-932)	90	0	0		
	Součet ř. 88 až 90	91	184	381		
B. Cizí zdroje		ř. 93 + 99 + 116 + 123 + 128	92	2 734	2 214	
1. Dlouhodobé závazky	Zákonné rezervy (941)	93	0	0		
	Emitované dluhopisy (953)	94	0	0		
	Závazky z pronájmu (954)	95	0	0		
	Dlouhodobé přijaté zálohy (955)	96	0	0		
	Dlouhodobé směnky k úhradě (958)	97	0	0		
	Ostatní dlouhodobé závazky (959)	98	0	0		
Součet ř. 94 až 98		99	0	0		
3. Krátkodobé závazky	Dodavatelé (321)	100	280	6		
	Směnky k úhradě (322)	101	0	0		
	Přijaté zálohy (324)	102	0	0		
	Ostatní závazky (325)	103	453	459		
	Zaměstnanci (331)	104	1 153	1 040		
	Ostatní závazky vůči zaměstnancům (333)	105	6	4		
	Závazky k institucím sociálního zabezpečení a zdravotního pojištění (336)	106	658	575		
	Daň z příjmů (341)	107	0	0		
	Ostatní přímé daně (342)	108	181	127		
	Daň z přidané hodnoty (343)	109	0	0		
	Ostatní daně a poplatky (345)	110	0	0		
	Závazky ze vztahu ke státnímu rozpočtu (346)	111	0	0		
	Závazky ze vztahu k rozpočtu orgánů územ. samospr. celků (348)	112	0	0		
	Závazky z upsaných nesplacených cenných papírů a vkladů (367)	113	0	0		
	Závazky k účastníkům sdružení (368)	114	0	0		
	Jiné závazky (379)	115	3	3		
	Součet ř. 100 až 115		116	2 734	2 214	
	4. Bankovní výpomoci a půjčky	Dlouhodobé bankovní úvěry (951)	117	0	0	
Krátkodobé bankovní úvěry (231)		118	0	0		
Eskontní úvěry (232)		119	0	0		
Emitované krátkodobé dluhopisy (241)		120	0	0		
Vlastní dluhopisy (-)(255)		121	0	0		
Ostatní krátkodobé finanční výpomoci (249)		122	0	0		
Součet ř. 117 až 122		123	0	0		
5. Přechodné účty pasivní	Výdaje příštích období (383)	124	0	0		
	Výnosy příštích období (384)	125	0	0		
	Kursově rozdíly pasivní (387)	126	0	0		
	Dohadné účty pasivní (389)	127	0	0		
Součet ř. 124 až 127		128	0	0		
ÚHRN PASIV		ř. 84 + 92	129	12 434	12 294	
Kontrolní číslo (ř. 84 až 129)		998	49 736	49 176		



Ministerstvo financí ČR
schváleno MF ČR
č.j. 283/76 102/2000
s účinností pro účetní jednotky
účtující podle účtové osnovy pro
nevýdělečné organizace.

VÝKAZ ZISKU A ZTRÁTY

Výkaz NO Úč 1 - 01

k 31.12.2011

Název a sídlo účetní jednotky
Plzeňská filharmonie o.p.s.
Plzeň
nám. Míru 10
301 00

Účetní jednotka doručí:
1 x příslušnému
finančnímu orgánu

IČO
25224662

Číslo účtu	Název ukazatele	Čís. řádku	Činnosti			
			hlavní	hospodářská		Celkem
			5	6	7	8
501	Spotřeba materiálu	1	122	0		122
502	Spotřeba energie	2	152	0		152
503	Spotřeba ostatních neskladovatelných dodávek	3	0	0		0
504	Prodané zboží	4	0	0		0
511	Opravy a udržování	5	81	0		81
512	Cestovné	6	1 414	0		1 414
513	Náklady na reprezentaci	7	63	0		63
518	Ostatní služby	8	6 933	0		6 933
521	Mzdové náklady	9	10 218	0		10 218
524	Zákonné sociální pojištění	10	3 304	0		3 304
525	Ostatní sociální pojištění	11	0	0		0
527	Zákonné sociální náklady	12	0	0		0
528	Ostatní sociální náklady	13	6	0		6
531	Daň silniční	14	1	0		1
532	Daň z nemovitostí	15	0	0		0
538	Ostatní daně a poplatky	16	0	0		0
541	Smluvní pokuty a penále	17	0	0		0
542	Ostatní pokuty a penále	18	3	0		3
543	Ostatní nedobytné pohledávky	19	0	0		0
544	Úroky	20	0	0		0
545	Kursově ztráty	21	2	0		2
546	Dary	22	0	0		0
548	Manka a škody	23	0	0		0
549	Jiné ostatní náklady	24	592	0		592
551	Odpisy dlouhodobého nehmotného a hmotného majetku	25	461	0		461
552	Zůstatková cena prodaného nehmot. a hmot. majetku	26	0	0		0
553	Prodané cenné papíry a vklady	27	0	0		0
554	Prodaný materiál	28	0	0		0
556	Tvorba zákonných rezerv	29	0	0		0
559	Tvorba zákonných opravných položek	30	0	0		0
581	Poskytnuté příspěvky zúčtované mezi organ. složkami	31	0	0		0
582	Poskytnuté příspěvky	32	0	0		0
Účtová třída 5 celkem (řádek 1 až 32)			23 352	0		23 352



Číslo účtu	Název ukazatele	Čís. řádku	Činnosti			
			hlavní	hospodářská		Celkem
			5	6	7	8
601	Tržby za vlastní výroby	34	0	0		0
602	Tržby z prodeje zásob	35	4 845	0		4 845
604	Tržby za prodané zboží	36	0	0		0
611	Změna stavu zásob nedokončené výroby	37	0	0		0
612	Změna stavu zásob polotovarů	38	0	0		0
613	Změna stavu zásob výrobků	39	0	0		0
614	Změna stavu zvířat	40	0	0		0
621	Aktivace materiálu a zboží	41	0	0		0
622	Aktivace vnitroorganizačních služeb	42	0	0		0
623	Aktivace dlouhodobého nehmotného majetku	43	0	0		0
624	Aktivace dlouhodobého hmotného majetku	44	0	0		0
641	Smluvní pokuty a úroky z prodlení	45	0	0		0
642	Ostatní pokuty a penále	46	0	0		0
643	Platby za odepsané pohledávky	47	0	0		0
644	Úroky	48	1	0		1
645	Kurzové zisky	49	62	0		62
648	Zúčtování fondů	50	0	0		0
649	Jiné ostatní výnosy	51	0	0		0
652	Tržby z prodeje dlouhodobého nehmotného a hmotného majetku	52	0	0		0
653	Tržby z prodeje cenných papírů a vkladů	53	0	0		0
654	Tržby z prodeje materiálu	54	0	0		0
655	Výnosy z krátkodobého finančního majetku	55	0	0		0
656	Zúčtování zákonných rezerv	56	0	0		0
657	Výnosy z dlouhodobého finančního majetku	57	0	0		0
659	Zúčtování zákonných opravných položek	58	0	0		0
681	Přijaté příspěvky zúčtované mezi organizačními složkami	59	0	0		0
682	Přijaté příspěvky	60	230	0		230
684	Přijaté členské příspěvky	61	0	0		0
691	Provozní dotace	62	18 595	0		18 595
Účtová třída 6 celkem (řádek 34 až 62)		63	23 733	0		23 733
Hospodářský výsledek před zdaněním (ř. 63 - 33)		64	381	0		381
591	Daň z příjmů	65	0	0		0
595	Dodatečné odvody daně z příjmů	66	0	0		0
HOSPODÁŘSKÝ VÝSLEDEK po zdanění (ř. 64 - 65 - 66) (+/-)		67	381	0		381
Kontrolní číslo (ř. 201 až 239)		999	94 932	0		94 932

Odesláno dne:	Razítko:	Podpis odpovědné osoby:	Podpis osoby odpovědné za zaúčtování:
		<i>Mgr. Luběk Havelka</i>	
			Telefon: 377423021

Plzeňská RADIO SYMPHONY
filharmonie ORCHESTRA PILSEN
o.p.s.
nám. Míru 10, 301 00 Plzeň 1, tel. číslo: 00420/377423336
ICO: 25 22 46 62 DIČ: CZ000000000
Zapsáno v rejstříku OPS u Krajského soudu v Plzni, oddíl 2, vložka 9



Příloha k účetní uzávěrce

Plzeňské filharmonie , obecně prospěšné společnosti za r. 2011

I.

Obecné údaje

Název a sídlo účetní jednotky je **Plzeňská filharmonie , obecně prospěšná společnost , DIČ: CZ25224662 , IČO : 25224662 .**

Datum zapsání do obchodního rejstříku je : 27. srpna 1998

Zakladatel je město Plzeň , se sídlem Plzeň , nám. Republiky 1

Společnost měla v roce 2011 přepočtený stav 46 zaměstnanců z toho 1 ředitelka .která je zároveň statutárním orgánem , a 2 administrativní pracovníky.

Celkové mzdové náklady na zaměstnance byly ve výši 10.218 tisíc Kč a z toho na správu včetně ředitelky jako statutárního orgánu 1.110 tisíc Kč.

Zálohy, půjčky atd. nebyly ani řídicímu pracovníkovi a ani členům statutárních orgánů poskytnuty.

II.

Informace o použitých účetních metodách , obecných účetních zásadách a způsobech oceňování

Nakupované zásoby a IM byly oceněny cenou pořízení, zásoby a hmotný a nehmotný majetek vytvořený vlastní činností se nevyskytoval. Cenné papíry a majetkové účasti společnost nemá.

Společnost použila v roce 2011 k účtování zásob metodu účtování B .

Reprodukční pořizovací ceny a ceny užitné hodnoty majetku nebyly použity.

Vedlejší pořizovací náklady jak u zásob tak u IM se v roce 2011 nevyskytovaly.

Opravné položky k majetku nebyly tvořeny.

Účetní odpisy byly u vybraných hudebních nástrojů stanoveny na 7 let , jinak byly účetní odpisy použity ve výši daňových odpisů.



V cizích měnách bylo účtováno pevným měsíčním kurzem dle kurzu ČNB k 1. prac.dni kal.měsíce .

Zůstatky na finančních účtech byly k 31. 12. 2011 přepočteny denním kurzem ČNB k 31.12. 2011 a kursové rozdíly byly zúčtovány.

III.

Doplňující informace k rozvaze a výkazu zisků a ztrát

Společnost nemá žádné investiční majetkové cenné papíry a majetkové účasti jak v tuzemsku tak v zahraničí.

Fond základního jmění byl vytvořen vkladem zakladatele ve výši 1 tis.Kč a dary od soukromých sponzorů ve výši 270 tis. Kč.Vlastní jmění dále tvoří investiční dotace ve výši 700 tis. Kč a rezervní fond ve výši 8.728 tis. Kč .

Společnost nemá žádný majetek ve finančním pronájmu.

Závazky po lhůtě splatnosti a ani pohledávky a závazky kryté podle zástavního práva se u společnosti nevyskytují. Na jednu pohledávku po lhůtě splatnosti ve výši 432 tis. Kč byla v již v minulých letech vytvořena 100% opravná položka .

Žádné rezervy nebyly tvořeny .

Společnost měla . kromě darů ve výši 230 tis. Kč , provozních dotací a grantů v celkové výši 18 595 tisíc Kč (z toho Mg.města Plzně 12 000 tisíc Kč .Plzeňský kraj 6 000 tisíc Kč a MK ČR 580 tisíc Kč a Nadace 700 let města Plzně 15 tis. Kč) , pouze výnosy z hlavní činnosti ve výši 4 844 tisíc Kč , finanční a ostatní výnosy ve výši 64 tisíc Kč . Celkové výnosy činily 23 733 tisíc Kč.

Body neuvedené v příloze se u firmy nevyskytují.

V Plzni dne 30. 5. 2012

Plzeňská RADIO SYMPHONY
filharmonie ORCHESTRUM PLZEN
o.p.s.
násm. Mlýnská 10, 301 00 Plzeň, tel./fax: 00420/377423336
IČO: 25746662 DIČ: 138-25746662
Zařazeno v obchodním rejstříku u Krušického soudu v Plzni, odděl. 2, vložka 9
Mgr. Lenka Kavalová
Mgr. Lenka Kavalová
Ředitelka o.p.s.



6 Schválení Výroční zprávy Plzeňské filharmonie, o. p. s.

Tato výroční zpráva byla schválena Správní radou Plzeňské filharmonie, o. p. s.
v Plzni dne 18. 6. 2012 usnesení Správní rady 4/2012.....

Ing. Vladislav Vilímc, předseda Správní rady 

Mgr. Lenka Kavalová, ředitelka 