



Plzeňská
filharmonie

Výroční zpráva 2012





Výroční zpráva

o činnosti a hospodaření za rok 2012

Plzeňská filharmonie,

obecně prospěšná společnost

Náměstí Míru 10, 301 00 Plzeň

www.plzenskafilharmonie.cz

e-mail: info@plzenskafilharmonie.cz

autor: Mgr. Lenka Kavalová a kol.

V Plzni dne 12. června 2013

Obsah:

1	Úvod	5
2	Údaje o společnosti	7
2.1	Kontaktní a identifikační data.....	7
2.2	Struktura společnosti	7
2.3	Informace o zaměstnancích	8
2.4	Členové statutárních orgánů	11
2.5	Organizační schéma.....	12
3	Oblasti činnosti Plzeňské filharmonie, o. p. s.	13
3.1	Kulturní oblast	13
3.1.1	Náplň činnosti Plzeňské filharmonie, o. p. s.	13
3.1.2	Cíle a poslání Plzeňské filharmonie, o. p. s.	14
3.2	Provozně – hospodářská oblast.....	18
3.2.1	Financování:	18
3.2.2	Technická správa	18
3.3	Obchodní oblast.....	19
3.3.1	Vlastní výdělečná koncertní činnost.....	19
3.3.2	Propagace	19
3.3.3	Patronát.....	19
3.3.4	Partnerství.....	19
3.3.5	Informace o cenách vstupenek, abonmá, možnosti jejich zakoupení a o poskytovaných slevách.....	20
4	Závěr.....	22
5	Přílohy	23
5.1	Výčet abonentních koncertů Plzeňské filharmonie v roce 2012	23
	B2 - 15. listopadu 2012/ 19h./ Měšťanská beseda	29
5.2	Výběr z kritik a recenzí	31
5.2.1	Monitoring tisku	31
5.2.2	Ohlasy dětí na dětské koncerty.....	44
5.3	Prvovýroba PF, o.p.s. za rok 2012 pro ČRo	47
5.3	Roční statistický výkaz MK ČR	48
	Údaje o umělecké činnosti za kalendářní rok 2012.....	48

5.4	Strategie komunikace s cílovými skupinami	63
5.4.1	Cílové skupiny Plzeňské filharmonie o. p. s.	63
5.4.2	Konkrétní popis skupin a používané způsoby komunikace	63
5.4.3	Komunikační prostředky - shrnutí.....	64
5.5	Partneři v roce 2012.....	65
5.5.1	Finanční podpora.....	65
5.5.2	Mediální partneři	66
5.5.3	Partneři	66
5.6	Zpráva nezávislého auditora	67
6	Schválení Výroční zprávy Plzeňské filharmonie, o. p. s.....	79

1 Úvod

Koncertní život se v Plzni úspěšně rozvíjel již v 19. století. Historicky prvním orchestrem se stal Plzeňský filharmonický spolek založený v roce 1882, který v kulturním vývoji města sehrál důležitou roli a připravil půdu pro následný rozvoj orchestrálního a koncertního života.

Nový posun nastal především ve 20. století, kdy rozvíjející se hudební život postrádal existenci kvalitního orchestrálního tělesa, jež by ve svém působení nebylo vázáno častým účinkováním a zkouškami v divadle. Zásadním krokem byl vznik Symfonického orchestru Osvětového svazu v Plzni koncem roku 1919. Orchester pořádal od sezóny 1922/23 své abonentní cykly a maximálního počtu předplatitelů dosáhl v roce 1925/26 počtem 940 abonentů. V roce 1934 přijal název Plzeňská filharmonie.

Nová etapa začíná rokem 1946, kdy s výstavbou budovy Českého rozhlasu Plzeň a poskytnutím zázemí pro orchestr vzniklo těleso pod názvem Plzeňský rozhlasový orchestr. Za dobu své existence si nejen vytvořil pevnou tradici a renomé mezi uznávanými českými orchestry, ale také se stal tělesem žádaným a vyhledávaným i v zahraničí.

Velkou změnu vyvolala skutečnost, že při reorganizaci Českého rozhlasu bylo rozhodnuto od ledna 1993 zrušit všechny rozhlasové orchestry kromě pražského. Plzeňské těleso se však rozhodlo pokračovat v práci jako společnost s ručením omezeným a posléze jako příspěvková organizace pod názvem Plzeňský rozhlasový orchestr – Symfonický orchestr města Plzně.

Od srpna 1998 se orchestr přeměnil na obecně prospěšnou společnost, jejímž zakladatelem a zřizovatelem je město Plzeň, a přijal opět název Plzeňská filharmonie.

Její profesionální tvář modelovala v průběhu let řada uměleckých osobností – připomeňme alespoň některá jména: Václav Talich, Aram Chačaturjan, Gabriel Váagner, Martin Turnovský, Bohumír Liška, Jiří Bělohlávek, Libor Pešek, Jiří Stárek, Oliver Dohnányi, Sir Charles Mackerras, Vjekoslav Šutej, Serge Baudo, Leonid Kogan, Gidon Kremer, Arnold Katz, David Oistrach či Mstislav Rostropovič.

Spolupracovala s hvězdami operního nebe, jakými jsou např. Ramon Vargas, Montserrat Caballé, Chris Pedro Trakas, Robert Swensen a mnoho dalších.

Plzeňská filharmonie podniká četná koncertní turné po státech Evropy (Německo, Rakousko, Holandsko, Španělsko, Itálie, Francie) a Severní Ameriky. Vystoupila na tak prestižních koncertních pódii jako Herkulessaal a Gasteig v Mnichově, Tonhalle Zürich, velký sál Berlínské filharmonie, Brucknerhaus Linz, Auditorium Zaragoza či Dvořákova síň Rudolfiny

v Praze.

Kromě své koncertní činnosti se orchestr velkou měrou stále věnuje natáčení pro Český rozhlas i pro zahraniční partnery. Má za sebou stovky nahrávek od baroka po současnost. Raritou je nahrávka na kompaktním disku světové premiéry opery Bohuslava Martinů Den dobročinnosti, která získala celou řadu ocenění.

Plzeňskou filharmonii vede od roku 2008 japonský šéfdirigent Koji Kawamoto, laureát Mezinárodní soutěže Pražské jaro 2007. Hlavním hostujícím dirigentem je od roku 2010 Tomáš Brauner, laureát Mezinárodní dirigentské soutěže Dimitrise Mitropoulose 2010 v Aténách.

Plzeňská filharmonie je členem ASOPS – Asociace symfonických orchestrů a pěveckých sborů České republiky a od roku 2013 je pořadatelem a organizátorem mezinárodního festivalu Smetanovské dny v Plzni.

Koncertní rok 2012 jsme se, stejně jako roky minulé, snažili dramaturgicky vystavět tak, aby nabídka programů a hostujících umělců byla co nejpestřejší. Českou sólistickou elitu jsme doplnili o zajímavé zahraniční hosty. Příležitost dostali také mladí talentovaní umělci.

Rádi bychom poděkovali za finanční podporu našemu zakladateli – Statutárnímu městu Plzni, dále pak Plzeňskému kraji, Ministerstvu kultury ČR a všem našim ostatním partnerům, jejichž loga v této zprávě zveřejňujeme (viz příloha 5.6).



2 Údaje o společnosti

2.1 Kontaktní a identifikační data

název: Plzeňská filharmonie, o. p. s.
sídlo: Náměstí Míru 10, 301 00 Plzeň

zakladatel: Statutární město Plzeň
adresa: Náměstí Republiky 1, Plzeň

statutární zástupce: Mgr. Lenka Kavalová - ředitel

telefon: +420 377 423 336

e mail: info@plzenskafilharmonie.cz

web: www.plzenskafilharmonie.cz

IČO: 25224662

bankovní spojení: Raiffeisenbank a. s.

číslo účtu: 100 301 4947 / 5500

zapsáno v rejstříku obecně prospěšných společností vedeném u Krajského soudu v Plzni
v oddílu 0, vložce číslo 9

2.2 Struktura společnosti

Plzeňská filharmonie, obecně prospěšná společnost, sídlí v budově Českého rozhlasu
Plzeň, náměstí Míru 10.

Nemá žádná odloučená pracoviště. Má externí účetní středisko.

Struktura:

- dozorčí a správní rada
- ředitel, management a orchestr
- externí účetní středisko

Ing. Jaroslav Neumann
Daně a účetnictví
Klatovská 66, 301 00 Plzeň
Tel./fax: 377 423 021
e-mail: neumann@daneneumann.cz

účetní: Alexandra Nejedlá
e mail: nejedla@daneneumann.cz

2.3 Informace o zaměstnancích

ředitelka:	Mgr. Lenka Kavalová
projektový koordinátor:	Michaela Krocová (<i>do 26. 7. 2012 - úmrtí</i>)
asistentka ředitelky/vedoucí sekretariátu:	Bc. Veronika Korelusová (<i>od 9. 10. 2012</i>)
produkční:	Michal Kolář (<i>do 31. 1. 2012</i>) Martin Henzl (<i>od 9. 1. 2012</i>)
PR a projektový manažer:	Mgr. Soňa Kratochvílová (<i>od 1. 3. 2012</i>)

Členové orchestru:

- I. housle:** Jakub Sedláček – *koncertní mistr do 28. 2.2012, od té doby pozice neobsazena*
Chiaki Yamazaki – *zástupce koncertního mistra*
Hana Fuková Hložková
Jiří Žilák
Jan Ježek
Renáta Klimešová
Veronika Švihovcová
Lucia Vaníčková
- II. housle:** Ondřej Pustějovský – *od 5. 9. 2012*
Milan Brouček jr.

Helena Žiláková
Irena Buriancová
Vladimíra Machoňová
Iveta Brychtová - *MD od 19. 5. 2012*
Lenka Bartoničková – *MD od 12. 11. 2012*

Violy: Vít Hošek
Alena Járová
David Šoltész
Jan Sedláček
Jan Žádník

Violoncella: David Niederle – *koncertní mistr*
Orsolya Vági – *zástupce koncertního mistra*
Eva Petrová
Evelyn Aguirre-Araya - *do 30. 11. 2012*
Dana Chodlová - *MD*

Kontrabasy: Bonryong Koo
Milan Brouček
Vojtěch Šatra

Flétny: Antonín Hradil
Lucie Karlová – *do 30. 6. 2012*
Jana Koutná – *od 1. 9. 2012*

Hoboje: Petra Kadlecová
Ela Polívková – *od 12. 1. 2012*

Klarinety: Jan Oblištil
Jaroslav Bulka

Fagoty: Václav Kapusta
Vladimír Vlna

Lesní rohy: Václav Faltýn
Jan Šlégr
Petr Šálek
Jan Prokop

Trubky: Martin Chodl
Ota Paleček

Trombóny: Michal Kolář – *od 1. 2. 2012*
Karel Palát

Tympány: Tomáš Votava

stálá externí spolupráce:

šéfdirigent: Koji Kawamoto
hlavní hostující dirigent: Tomáš Brauner
propagace: MgA. Lea Hniličková

Průměrný přepočtený stav zaměstnanců za rok 2012 je 48 osob, z toho 3 technickohospodářští pracovníci a ředitel.

2.4 Členové statutárních orgánů

S účinností od 1. 1. 2011 vešla v platnost novela zákona o obecně prospěšných společnostech (231/2010 Sb)

Správní rada: Ing. Vladislav Vilímeč
PhDr. Helena Knížová - *obnovení od 31. 5. 2012* *
Bc. Eva Herinková
Miroslav Brejcha
Mgr. Martin Pytlík - *obnovení od 15. 11. 2012* **
František Bláha

* Usnesení RMP dne 26. 1. 2012

** Usnesení RMP dne 23. 10. 2012

Správní rada Plzeňské filharmonie zasedla v roce 2012 celkem 3x.

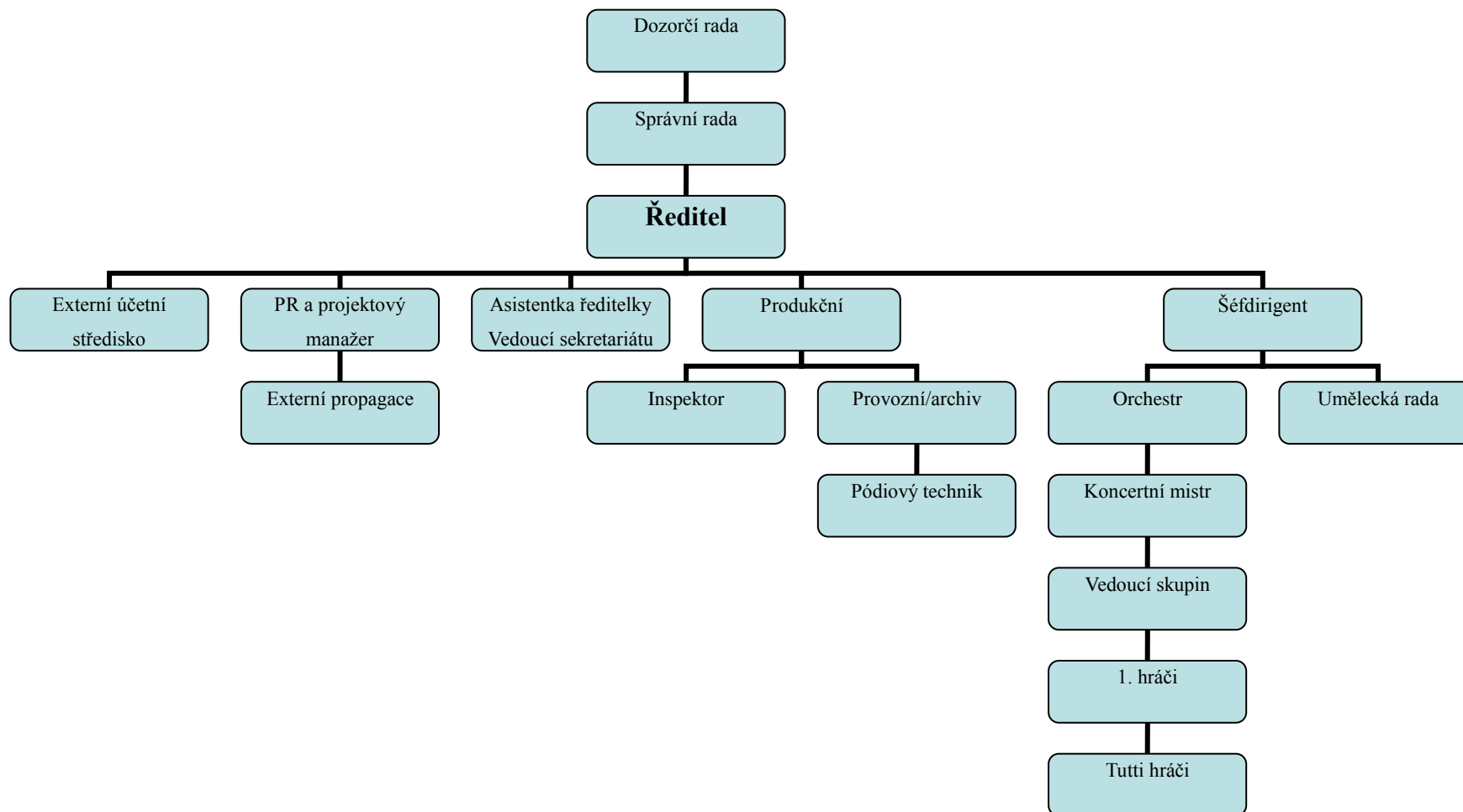
Dozorčí rada: Mgr. Martin Baxa
Ing. Jiří Bis
Ing. Miloslava Šlajsová

Ředitel: Mgr. Lenka Kavalová

Umělecká rada: Chiaki Yamazaki
Vít Hošek
David Niederle
Václav Kapusta
Václav Faltýn
Jan Oblištil – *do 16. 3. 2012*
Martin Chodl – *do 16. 3. 2012*
Tomáš Votava – *do 16. 3. 2012*

Umělecká rada Plzeňské filharmonie zasedla v roce 2012 celkem 5x.

2.5 Organizační schéma



3 Oblasti činnosti Plzeňské filharmonie, o. p. s.

3.1 Kulturní oblast

3.1.1 Náplň činnosti Plzeňské filharmonie, o. p. s.

V souladu se zakládací listinou pokračovala Plzeňská filharmonie v roce 2012 ve svých 3 základních činnostech:

- **koncertní činnost v Plzni a Plzeňském kraji**
- **natáčení pro Český rozhlas**
- **reprezentace Plzně a Plzeňského kraje v ostatních sídlech ČR, v Praze i jiných městech a reprezentace České republiky a české kultury na zahraničních koncertech**

Plzeňská filharmonie zrealizovala v kalendářním roce 2012 celkem 64 koncertních vystoupení

<i>Koncerty - rok 2012</i>	<i>Počet celkem</i>	<i>z toho v Plzni</i>
Abonentní koncerty (2 řady – A, B)	15	15
Mimořádné koncerty	18	9
Koncerty v Plzeňském kraji	6	
Koncerty pro ZŠ a MŠ	8	8
Komorní koncerty	8	7
Koncerty v zahraničí	9	

V roce 2012 Plzeňská filharmonie natočila celkem 104:37' pro Český rozhlas.

3.1.2 Cíle a poslání Plzeňské filharmonie, o. p. s.

V roce 2012 byly naplněny tyto cíle a poslání programu:

Plzeňská filharmonie v roce 2012, stejně jako v letech minulých:

...dbala na vysokou uměleckou kvalitu a zároveň podporovala mladé umělce (do 30 let):

Také v roce 2012 přivezla Plzeňská filharmonie v rámci svých abonentních koncertů českou sólistickou elitu. Jmenujme např. houslisty Václava Hudečka, Ivana Ženatého, hobojistku Janu Brožkovou či klarinetistku Ludmilu Peterkovou.

Příležitost vystoupit s filharmonií na abonentních i mimořádných koncertech dostali však pravidelně i mladí talentovaní interpreti (jako např. houslista Michal Sedláček či mezzosopranistka Ester Pavlů), nadějní studenti pražské HAMU i laureáti hudebních cen, jako např. držitelé cen Plzeňský Orfeus a Plzeňský Orfeus junior (skladatel Pavel Samiec, pěvkyně Adéla Lučanská, houslisté Kryštof Kohout a Greti Kalčeva aj.).

Šéfdirigentem Plzeňské filharmonie byl i v roce 2012 Koji Kawamoto, držitel třetí ceny v mezinárodní soutěži dirigentů na 59. ročníku festivalu Pražské jaro (2007) a na mezinárodní soutěži dirigování (Min-On) v Tokiu (1993). Hlavním hostujícím dirigentem zůstává i nadále Tomáš Brauner, laureát Mezinárodní dirigentské soutěže Dimitrise Mitropoulose v Athénách (2010).

...reprezentovala Plzeň a Plzeňský kraj na mimořádných koncertech v České republice, dlouhodobě posiluje též prestiž české kultury v zahraničí:

V roce 2012 absolvovala Plzeňská filharmonie velmi úspěšné koncerty v Praze a regionální koncerty v Plasích, Tachově, Zbirohu a Domažlicích. Plzeňský kraj PF též reprezentovala v květnu 2012 v Praze na Vyšehradě, kde se podílela na projektu „Má vlast“.¹

V zahraničí se prezentovala Plzeňská filharmonie celkem na 9 koncertech, čímž posílila prestiž české kultury v zahraničí. S velkými úspěchy se setkala např. na koncertě s pěveckým

¹ Plzeňský kraj byl od 11. května 2012 držitelem putovního symbolu „kamenného srdce“, nalezeného při propojení Vyšehradu a Vltavy.

sborem Diverticanto v Tonhalle ve švýcarském Zürichu, ve Stadtparku v Regensburgu či v Gasteigu, sále Mnichovské filharmonie (obojí SRN).

Roncallis Bremen and Munich Shows- **Cellovation** (leden 2012)



Dlouhodobě PF dále spolupracuje s německým Regensburgem, partnerským městem Plzně.

...spolupracovala s festivaly:

Plzeňská filharmonie výrazně podpořila 32. ročník festivalu Smetanovské dny, a to třemi koncerty ze svého projektu „*Cyklus 3 symfonických koncertů v rámci festivalu Smetanovské dny Plzeň 2012*“. Pro léta 2013-2015 se stává PF navíc díky vítězství v grantovém řízení organizátorem tohoto festivalu.

V roce 2012 vystoupila Plzeňská filharmonie jako doprovodný orchestr na prestižním mezinárodním festivalu Pražské jaro, a to v oboru violoncello.

...spolupracovala s institucemi:

Ve spolupráci s Nadací 700 let města Plzně uskutečnila PF koncert s držiteli cen Plzeňský Orfeus a Plzeňský Orfeus junior za léta 2010 a 2011.

Ve spolupráci se společností Lions Club Plzeň Bohemia zahrála PF pod taktovkou indického dirigenta Debashishe Chaudhuriho jako již tradičně u příležitosti Světové dne zraku.

V jiné rovině spolupracuje Plzeňská filharmonie se ZČU v Plzni: Michal Ocilka, student Ústavu umění a designu, je autorem kompletně nového grafického vizuálu Plzeňské filharmonie.

...natáčela pro Český rozhlas:

V roce 2012 dále Plzeňská filharmonie natočila celkem 104:37^c pro Český rozhlas, což v přepočtu odpovídá 5 uskutečněným koncertům. Z velmi úspěšně natočených titulů můžeme vyzdvihnout např. *Concerto rustico per salterioedarchi* Jiřího Temla, *Scenepastorale op. 9*, *Rondo á la Chasse op. 11* a *Freyschütz – Potpourri fürdas Violoncello op. 12* Mikuláše Krafta či Symfonii na příchodnou Martina Hyblera.

...podporovala soudobou tvorbu autorů z Plzně a Plzeňského kraje:

Z dalších natočených titulů jmenujme např. světovou premiéru skladby Hudba k ohňostroji mladého plzeňského skladatele Pavla Samiece.

Pozn.: Nahrávky Plzeňské filharmonie jsou vysílány nejen na stanici Český rozhlas 3 – Vltava, ale též v evropském rozhlasovém prostoru EBU, který dosahuje do cca 33 zemí Evropy. To znamená velkou reprezentaci města Plzně a Plzeňského kraje, především pak v době, kdy se Plzeň stane Evropským hlavním městem kultury pro rok 2015.

...dbala na zajištění přístupu občanů ke kultuře:

Tzn.: Plzeňská filharmonie udržuje nízké ceny abonmá i vstupenek na jednotlivé koncerty, poskytuje i slevy pro zdravotně postižené, seniory, stejně jako studentské vstupné.

PF dále umožňuje žákům a studentům bezplatný vstup na generální zkoušky.

...cítila na děti:

V roce 2012 PF již druhým rokem pokračovala v produkci zábavně-edukativního pořadu „Máme rádi zvířata“. Program byl utvořen tak, aby byl pro děti posluchačsky atraktivní a aby je do celého pořadu aktivně zapojil a současně je vzdělával. Celkem 8 dětských koncertů navštívilo více než 1000 dětí z mateřských, základních a též základních uměleckých škol z Plzně a okolí a ze školy pro zrakově postižené děti.

Dne 16. 12. 2012 se konal vánoční koncert Plzeňské filharmonie s názvem „Pohádkové Vánoce s Plzeňskou filharmonií“, který představil malým i dospělým posluchačům bohatý program složený z pohádkových, filmových a vánočních melodií.

PF též umožňuje bezplatnou účast žáků plzeňských MŠ, ZŠ a ZUŠ na generálních zkouškách a mimořádných koncertech.

Výběr ukázek z pořadu „Máme rádi zvířata“:

A. Vivaldi: Čtvero ročních období - JARO

O. Respighi: Ptáci

V. Trojan: Žabák

J. Haydn: Dětská symfonie

Děti si přímo v prostorách Studia S1 Českého rozhlasu Plzeň v pořadu s Plzeňskou filharmonií zazpívaly a zahrály v písni "Máme rádi zvířata" a přímo na nástroje filharmoniků si zahrály v Haydnově Dětské symfonii. Spolu se zpěvem byly do pořadu velmi aktivně zapojovány také pomocí hudebních soutěží.

Za odvalu a aktivitu obdržely malé dárky, které do pořadu např. vyrobilo o. s. Archipel nebo věnoval Český Rozhlas Plzeň, a malá leporela Bc. Vladimíra Líbala s omalovánkami zvířat, o kterých se v pořadu mluvilo a hrálo. Celým pořadem provázela ředitelka PF Mgr. Lenka Kavalová, která je také autorkou pořadu.

Jako vzpomínku na koncert a poděkování zaslaly děti PF krátké dopisy s obrázky, na kterých vyjadřují své zážitky z koncertu.

Jelikož byl tento projekt v obou letech velmi úspěšný a další školky a školy projevíly zájem zapojit se, Plzeňská filharmonie bude pokračovat v těchto pořadech i v roce 2013 - tentokrát s názvem Pojd'te s námi za pohádkou aneb Filharmoniček a ztracená písnička.

3.2 Provozně – hospodářská oblast

Základní premisou hospodaření a financování činnosti filharmonie a celého jejího provozu je vyrovnaný rozpočet.

3.2.1 Financování:

V roce 2012 hospodařila Plzeňská filharmonie s příspěvkem od zakladatele města Plzně ve výši 15 mil. Kč, od Plzeňského kraje ve výši 6 mil. Kč, od Ministerstva kultury ČR ve výši 490 tis. Kč.

Sponzorské a jednorázové dary činily 250 tis. Kč. Ostatní příjmy potřebné pro provoz byly získány vlastní koncertní činností.

3.2.2 Technická správa

Plzeňská filharmonie sídlí v budově Českého rozhlasu Plzeň, kde má v pronájmu kanceláře a nahrávací studio.

Částečné pokrytí nákladů spojených s pronájmem kancelářských prostor řešila i v roce 2012 barterová smlouva mezi ČRo Plzeň a Plzeňskou filharmonií, o. p. s.

Ve vlastnictví společnosti je řada hudebních nástrojů, na jejichž údržbu a obnovu jsou vynakládány finanční prostředky. Je pochopitelné, že nástroje (všechny kromě smyčcových) postupem let amortizují a je potřeba cíleně myslet na jejich postupnou obnovu.

Pochopitelně s provozními náklady souvisí i nákup opotřebitelných hudebních součástí, mezi které patří struny, kalafuny, žíně na smyčce, čistící a leštící přípravky atp.

Hráčům, kteří používají k výkonu práce pro PF nástroj vlastní, náleží amortizační příplatek.

Pro zajištění kvalitního uměleckého výkonu je toto vše třeba udržovat v nezbytné kvalitě.

Plzeňská filharmonie vlastní jeden přívěs, který je potřebný ke stěhování nástrojů do koncertních sálů. O technický provoz PF se starají dva manipulanti. Přívěs je ovšem již velmi starý a přináší celou řadu technických problémů. Jak jsme již několikrát deklarovali, je potřeba ve velmi dohledné době zakoupit nový.

3.3 Obchodní oblast

3.3.1 Vlastní výdělečná koncertní činnost

Plzeňská filharmonie svou koncertní činností dosahuje nezbytného stupně soběstačnosti.

3.3.2 Propagace

Svou činnost PF propaguje prostřednictvím celosezónních brožur a plakátů, dále plakátů na jednotlivé koncerty a tiskem programů. Využívá oficiální plakátovací plochy v Plzni a Plzeňském kraji, reklamní tramvaj, zaslání pozvánek, a nově také reklamní plochy CLV a Hypercube v Plzni. Plzeňská filharmonie se také prezentuje na svých webových stránkách a na sociálních sítích Facebook a Twitter.

Pravidelný informační servis o své činnosti má Plzeňská filharmonie zajištěn v denících, měsícnících, kulturních přehledech, na internetových portálech, v rozhlasových upoutávkách. Je prováděna pravidelná agenturní nabídka po celé ČR a ve značné míře i po světě.

Pravidelná komunikace s abonenty probíhá nadále prostřednictvím elektronické pošty a oficiálních webových stránek PF. Plzeňská filharmonie vydala v roce 2012 přes 600 abonentních legitimací.

Strategie komunikace s cílovými skupinami Plzeňské filharmonie je podrobněji popsána v příloze 5.4.

3.3.3 Patronát

Dne 2. 1. 2012 uzavřela PF patronát nad organizací Archipel, o. s. Cílem tohoto spojení je vytvoření vzájemné spolupráce v oblasti systémové práce s dětmi, a to především dětmi handicapovanými, jak v celorepublikovém měřítku, tak v přímé návaznosti na aktivity regionální a místní.

3.3.4 Partnerství

Dne 17. 11. 2012 se PF stala oficiálním partnerem restaurace – galerie Artamo.



3.3.5 Informace o cenách vstupenek, abonmá, možnosti jejich zakoupení a o poskytovaných slevách

Předprodej abonmá a vstupenek na jednotlivé koncerty

Informační centrum města Plzně

nám. Republiky 41

Tel.: +420 378 035 415

otevřeno denně 9:00 – 18:00

Těsně před koncertem lze vstupenku zakoupit přímo v místě koncertu.

On-line předprodej:

www.plzenskavstupenka.cz

Ceny abonmá:

1. – 6. řada	860 Kč
7. – 14. řada	850 Kč
15. – 17. řada	820 Kč
Balkon lóže	910 Kč

Při zakoupení obou abonentních řad současně: jednotná cena 1350 Kč.

Skupina M pro studenty do 26 let:

jednotná cena 480 Kč za obě řady.

Skupina M je bez možnosti rezervace sedadla.

V předprodeji je nutno předložit potvrzení o studiu.

Slevy pro držitele průkazů ZTP a ZTP/P:

Držitelé průkazů ZTP: 50% sleva

Držitelé průkazů ZTP/P: 50% sleva, na stejnou slevu má nárok i doprovod držitele ZTP/P.

Sezóna 2011/2012

Předprodej abonmá: stávajícím předplatitelům byla místa rezervována do 10. července 2011, po tomto datu byla uvolněna pro další zájemce. Konečná uzávěrka abonmá: 31. srpna 2011, poté byly vstupenky na jednotlivé koncerty uvolněny do prodeje.

Sezóna 2012/2013

Předprodej abonmá: stávajícím předplatitelům byla místa rezervována do 13. července 2012, po tomto datu byla uvolněna pro další zájemce. Konečná uzávěrka abonmá: 7. září 2012, poté byly vstupenky na jednotlivé koncerty uvolněny do prodeje.

**Abonentní koncerty se konají ve Velkém sále Měšťanské besedy,
Kopeckého sady 13, Plzeň**

Začátky koncertů v 19.30, nově od sezóny 2012/2013 v 19 hodin.

4 Závěr

Rok 2012 Plzeňské filharmonie je možno hodnotit jako velmi úspěšný. V souladu se zakládací listinou se dařilo pokračovat v naplnění třech základních činností Plzeňské filharmonie, a to koncertní činnosti v Plzni a Plzeňském kraji, natáčení pro Český rozhlas, reprezentace Plzně a Plzeňského kraje v ostatních sídlech ČR, v Praze i jiných městech a reprezentace České republiky na zahraničních koncertech.

Plzeňská filharmonie zrealizovala v roce 2012 celkem 64 koncertních vystoupení a do Plzně přivezla v rámci svých abonentních koncertů českou sólistickou elitu - např. houslisty Václava Hudečka, Ivana Ženatého, hobojistku Janu Brožkovou či klarinetistku Ludmilu Peterkovou. Při svých regionálních koncertních aktivitách filharmonie zavítala do Plas, Tachova, Zbiroha a Domažlic. Plzeňský kraj PF též reprezentovala v květnu 2012 na akci v Praze na Vyšehradě. V zahraničí se prezentovala Plzeňská filharmonie celkem na 9 koncertech, čímž posílila prestiž české kultury v zahraničí. S velkými úspěchy se setkala např. na koncertě s pěveckým sborem Diverticanto v Tonhalle ve švýcarském Zürichu, ve Stadtparku v Regensburgu či v Gasteigu, sále Mnichovské filharmonie.

Plzeňská filharmonie dále v roce 2012 natočila několik úspěšných titulů, jako např. *Concerto rustico per salterio ed archi* Jiřího Temla, *Scene pastorale op. 9*, *Rondo á la Chasse op. 11* a *Freyschütz – Potpourri für das Violoncello op. 12* Mikuláše Krafta či *Symfonii na příchodnou* Martina Hyblera. Pro Český rozhlas natočila Plzeňská filharmonie v roce 2012 celkem 104:37.

Za grafickým designem Plzeňské filharmonie i v tomto roce stál Michal Ocilka, student Ústavu umění a designu Západočeské univerzity v Plzni.

Plzeňská filharmonie je významným reprezentativním symfonickým tělesem města Plzně a Plzeňského kraje. Za dobu své existence si vytvořila pevnou tradici a renomé mezi uznávanými, nejen českými orchestry. Je žádaným a vyhledávaným hudebním tělesem rovněž v zahraničí.

5 Přílohy

5.1 Výčet abonentních koncertů Plzeňské filharmonie v roce 2012

V průběhu roku 2012 odehrála Plzeňská filharmonie 15 koncertů pro své abonenty a plzeňskou veřejnost. Dramaturgie obou koncertních řad vznikla pod vedením ředitelky Mgr. Lenky Kavalové ve spolupráci se šéfdirigentem Koji Kawamotem. V průběhu celého roku se plzeňskému publiku představilo množství zajímavých sólistů a dirigentů jak českých, tak i světových.

B4 - 19. ledna 2012/ 19.30/ Měšťanská beseda

19. ledna 2012
19:30 hodin

Měšťanská beseda
v Plzni

www.plzenskafilharmonie.cz

Plzeňská
filharmonie

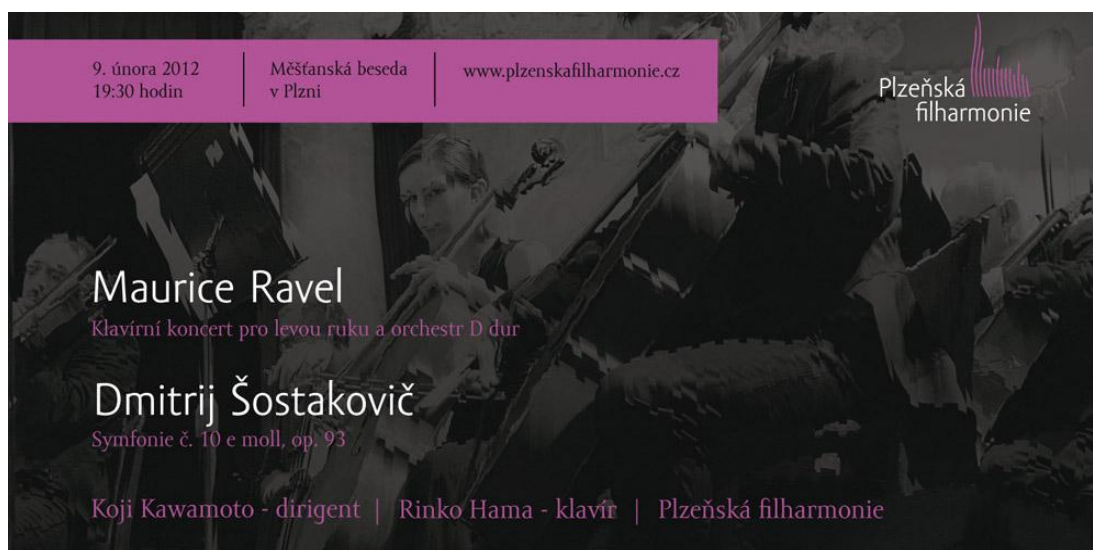
Robert Schumann
Manfred, předehra op. 115

Vladimír Vlna
Koncert pro hoboj a orchestr, op. 26

César Franck
Symfonie d moll

Koji Kawamoto - dirigent | Vratislav Vlna - hoboj | Plzeňská filharmonie

A5 - 9. února 2012/ 19.30/ Měšťanská beseda



9. února 2012
19:30 hodin

Měšťanská beseda
v Plzni

www.plzenskafilharmonie.cz

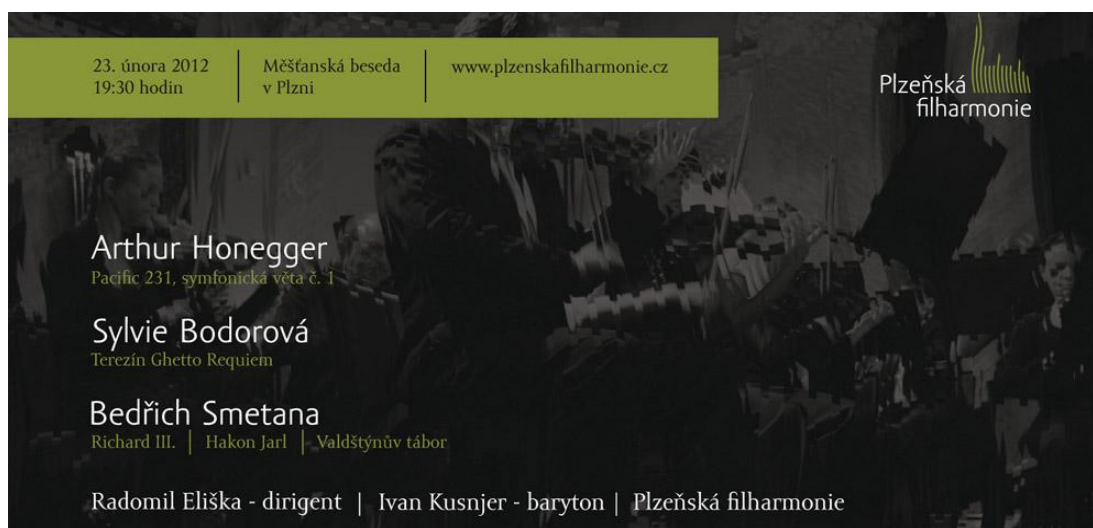
Plzeňská
filharmonie

Maurice Ravel
Klavírní koncert pro levou ruku a orchestr D dur

Dmitrij Šostakovič
Symfonie č. 10 e moll, op. 93

Koji Kawamoto - dirigent | Rinko Hama - klavír | Plzeňská filharmonie

B5 - 23. února 2012/ 19.30/ Měšťanská beseda



23. února 2012
19:30 hodin

Měšťanská beseda
v Plzni

www.plzenskafilharmonie.cz

Plzeňská
filharmonie

Arthur Honegger
Pacific 231, symfonická věta č. 1

Sylvie Bodorová
Terezín Ghetto Requiem

Bedřich Smetana
Richard III. | Hakon Jarl | Valdštýnův tábor

Radomil Eliška - dirigent | Ivan Kusnjer - baryton | Plzeňská filharmonie

A6 - 8. března 2012/ 19.30/ Měšťanská beseda



8. března 2012
19:30 hodin

Měšťanská beseda
v Plzni

www.plzenskafilharmonie.cz

Plzeňská
filharmonie

Gioacchino Rossini
Semiramis, předehra k opeře

Francois Borne
Carmen - Brilantní fantazie pro flétnu a orchestr

Jose L. Elizondo
Pohádka o víle | Podzim v Buenos Aires

Max Reger
Variace a fuga na Mozartovo téma, op. 132

Stefanos Tsialis - dirigent | Sefika Kutluer - flétna | Plzeňská filharmonie

B6 - 22. března 2012/ 19.30/ Měšťanská beseda



22. března 2012
19:30 hodin

Měšťanská beseda
v Plzni

www.plzenskafilharmonie.cz

Plzeňská
filharmonie

Martin Hybler
Symfonie na příchodnou

Francis Poulenc
Venkovský koncert pro cembalo a orchestr

Bohuslav Martinů
Koncert pro cembalo a orchestr

Joseph Haydn
Symfonie č. 45, fis moll „Na odchodnou“

Tomáš Brauner - Dirigent | Edita Keglerová – cembalo | Plzeňská filharmonie

A7 - 5. dubna 2012/ 19.30/ Měšťanská beseda

5. dubna 2012
19:30 hodin

Měšťanská beseda
v Plzni

www.plzenskafilharmonie.cz

Plzeňská
filharmonie

Petr Iljič Čajkovskij
Romeo a Julie, předehra - fantazie

Johannes Brahms
Koncert pro housle, violoncello a orchestr a moll, op. 102

Jean Sibelius
Symfonie č. 1 e moll, op. 39

Koji Kawamoto - dirigent | Ivan Ženatý - housle | Petr Nouzovský - violoncello

B7 - 3. května 2012/ 19.30/ Měšťanská beseda

3. května 2012
19:30 hodin

Měšťanská beseda
v Plzni

www.plzenskafilharmonie.cz

Plzeňská
filharmonie

Ottorino Respighi
Ptáci, suita

Erich Wolfgang Korngold
Koncert pro housle a orchestr D dur, op. 35

Francis Poulenc
Sinfonietta

Koji Kawamoto - dirigent | Shunské Sato - housle | Plzeňská filharmonie

A8 - 24. května 2012/ 19.30/ Měšťanská beseda



24. května 2012 | Měšťanská beseda | www.plzenskafilharmonie.cz
19:30 hodin | v Plzni

Felix Mendelssohn-Bartholdy
Ruy Blas, předehra op. 95

Ludwig Van Beethoven
Koncert pro klavír a orchestr č. 5 Es dur, op. 73

Petr Iljič Čajkovskij
Symfonie č. 2 c moll, op. 17

Ronald Zollman - dirigent | Jan Simon - Klavír | Plzeňská filharmonie

B8 - 21. června 2012/ 19.30/ Měšťanská beseda



21. června 2012 | 19:30 hodin | Měšťanská beseda v Plzni
www.plzenskafilharmonie.cz

Bohuslav Martinů
Koncertantní symfonie pro dva orchestry, H 219

Gustav Mahler
Symfonie č. 4 G dur

Tomáš Brauner - dirigent | Maria Kobielska - soprán | Plzeňská filharmonie

A1 - 4. října 2012/ 19h./ Měšťanská beseda

Ottorino Respighi
Botticelliův triptych

Felix Mendelssohn-Bartholdy
Koncert pro housle a orchestr e moll, op. 64

Ludwig van Beethoven
Symfonie č. 7 A dur, op. 92

Koji Kawamoto
dirigent

Václav Hudeček
housle

Plzeňská filharmonie

4. října 2012 | 19 hodin | Měšťanská beseda | Kopeckého sady 13, Plzeň

B1 - 18. října 2012/ 19h./ Měšťanská beseda

Ondřej Kukul a Adam Skoumal - Bizetova Carmen

Zoltán Kodály
Tance z Galanty

Adam Skoumal
Rapsodie na starou českou píseň
pro klavír a orchestr

Georges Bizet
Carmen, svita č. 1, Symfonie č. 1 C dur

Adam Skoumal
klavír

Ondřej Kukul
dirigent

Plzeňská filharmonie

18. října 2012 | 19 hodin | Měšťanská beseda | Kopeckého sady 13, Plzeň

A2 - 25. října 2012/ 19h./ Měšťanská beseda



Jana Brožková a česká hudba

Jiří Teml
Žertovný Kvapík

Zdeňek Lukáš
Symfonietta solemnis op. 43

Bohuslav Martinů
Koncert pro hoboje a malý orchestr, H. 353

Antonín Dvořák
Symfonie č. 8 G dur, op. 88

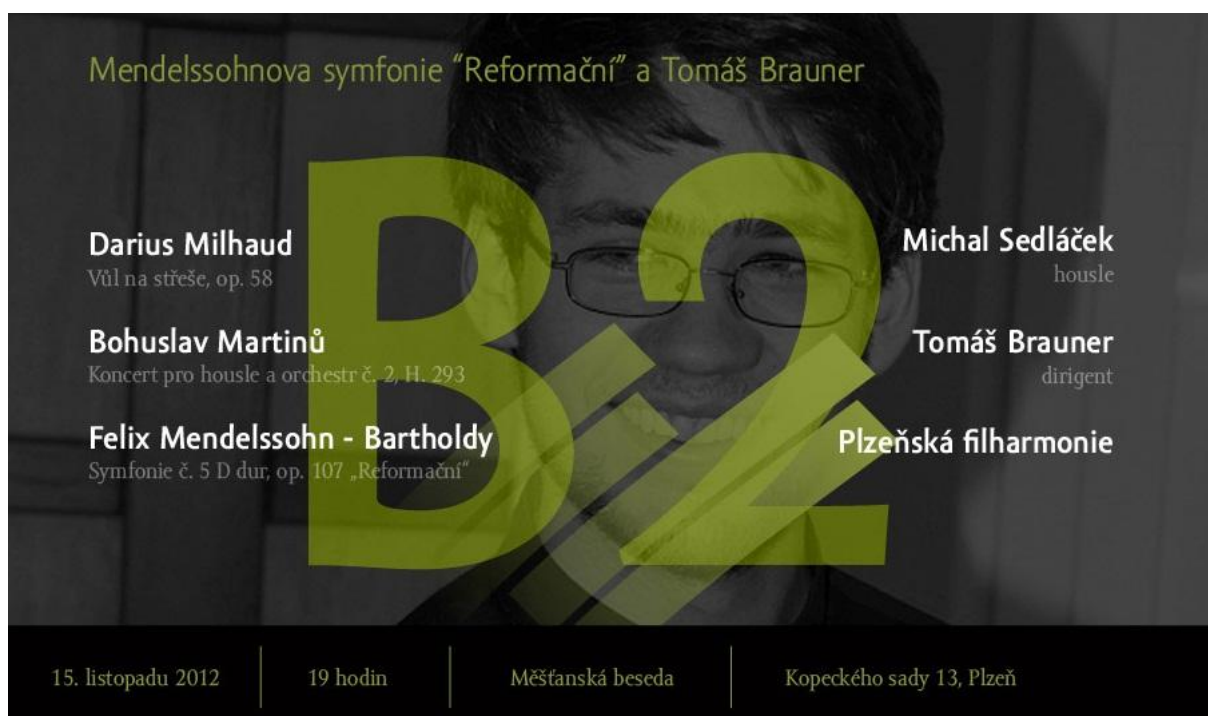
Koji Kawamoto
dirigent

Jana Brožková
hoboj

Plzeňská filharmonie

25. října 2012 | 19 hodin | Měšťanská beseda | Kopeckého sady 13, Plzeň

B2 - 15. listopadu 2012/ 19h./ Měšťanská beseda



Mendelssohnova symfonie "Reformační" a Tomáš Brauner

Darius Milhaud
Vůl na střeše, op. 58

Bohuslav Martinů
Koncert pro housle a orchestr č. 2, H. 293

Felix Mendelssohn - Bartholdy
Symfonie č. 5 D dur, op. 107 „Reformační“

Michal Sedláček
housle

Tomáš Brauner
dirigent

Plzeňská filharmonie

15. listopadu 2012 | 19 hodin | Měšťanská beseda | Kopeckého sady 13, Plzeň

A3 -22. listopadu 2012/ 19h./ Měšťanská beseda

Ludmila Peterková a hudba Francie

Maurice Ravel
Náhrobek Couperinův

Aaron Copland
Koncert pro klarinet

Darius Milhaud
Scaramouche, op. 165c

Wolfgang Amadeus Mozart
Symfonie č. 38 D dur, K 504 "Pražská"

Koji Kawamoto
dirigent

Ludmila Peterková
klarinet

Plzeňská filharmonie

22. listopadu 2012 | 19 hodin | Měšťanská beseda | Kopeckého sady 13, Plzeň

B3 - 6. prosince 2012/ 19h./ Měšťanská beseda

Barokní gala s Musicou Floreou

Johann Sebastian Bach
Braniborský koncert č. 3 G dur, BWV 1048
Braniborský koncert č. 4, G dur, BWV 1049
Braniborský koncert č. 5 D dur, BWV 1050

Johann Joseph Brentner
Arie č. 5 Cor meum tibi dedo...

Jan Dismas Zelenka
En duplo sole Czechia, árie (Sub olca pacis et palma virtutis)

Georg Friedrich Händel
Symfonie č. 5 D dur, op. 107 „Reformační“

Hana Blažíková
soprán

Marek Štryncl
dirigeňt, violoncello

Musica Florea

6. prosince 2012 | 19 hodin | Měšťanská beseda | Kopeckého sady 13, Plzeň

5.2 Výběr z kritik a recenzí

5.2.1 Monitoring tisku

Kulturní leden 2012

Filharmonie myslí na festival

PETR DVORÁK

Celkem čtyřmi koncerty se bude podílet Plzeňská filharmonie na 32. ročníku festivalu Smetanovské dny. Jeho programům bude patřit Plzeň od 5. února do 25. března. Svou nebývale bohatou nabídkou přispěje orchestr k jeho prestiži a důstojnosti.

„Je nesporným faktem, že hudební festival Smetanovské dny je sledován v celé republice a srovnáván s ostatními

festivaly. Jsem přesvědčená, že začlenění symfonických koncertů do festivalu s převládající tematikou doby Bedřicha Smetany je přínosem a nedílnou součástí festivalu,“ zdůrazňuje ředitelka plzeňských filharmoniků Lenka Kavalová. Koncerty se uskuteční 5. a 23. února a poté 15. a 25. března. Zazní přede vším hudba Smetanova a jeho současníků, ale třeba i mimořádně závažné Terezín Ghetto Requiem současné čes-

ké skladatelky Sylvie Bodorové. Dirigenty koncertů budou Radomil Eliška, Jan Chalupický a Robert Jindra, jako sólisté vystoupí pěvci Ivan Kusnjer, Peter Mikuláš či Tomáš Černý nebo violoncellista Michal Kaňka.

Hostem závěrečného koncertu, který připravuje Plzeňská filharmonie, bude už legendární Pražský komorní orchestr bez dirigenta. S ním se představí vynikající mladý klavírista Václav Mácha.

Plzeňský deník 30. 1. 2012

Plzeňská filharmonie chystá na festival čtyři koncerty

Lenka Kavalová přibližuje programy svého orchestru pro Smetanovské dny

Hudební tip

PETR DVORÁK

Plzeň – Každý ze čtyř koncertů, které chystá Plzeňská filharmonie pro letošní Smetanovské dny, je jiný a zároveň mimořádný. Nesporně orchestr svou nabídkou obohacuje nadcházející třicátý druhý ročník věhlasného plzeňského festivalu velmi výrazně. V čem spatřuje výjimečnost jednotlivých koncertů ředitelka filharmonie Lenka Kavalová?

„V dramaturgii jsem se snažila sledovat tři zásadní témata. Tím prvním je důraz na tvorbu Bedřicha Smetany a jeho dobu, druhým je téma letošního festivalu Člověk a stroj a třetím je vztah k Plzni,“ shrnuje ředitelka filharmoniků. Jako nepřehlédnutelný fakt podtrhuje, že „Plzeň má kvalitní symfonický orchestr a na festivalech je běžným zvykem mít vlastní rezidenční těleso“.

Celý letošní Smetanovské dny otevře galavečer 5. února ve velkém sále plzeňské Měšťanské besedy. A už ten bude patřit Plzeňské filharmonii. „Pro zahajovací koncert jsem oslovila hudebního ředitele



Ředitelka Plzeňské filharmonie Lenka Kavalová zve na čtyři koncerty, které orchestr připravuje pro letošní festival Smetanovské dny. Foto: PF

Národního divadla moravskoslezského v Ostravě Roberta Jindru, který provede stěžejní část druhého jednání Smeta-

novy Libuše a výběr z Fíbichovy opery Sárka,“ upřesňuje ředitelka Kavalová. „Podařilo se pro tento koncert angažovat

zajímavé sólisty. Vystoupí například Maida Hundeling, která pravidelně hostuje v milánské operě La Scala, nebo světoznámý basista Peter Mikuláš, dále Tomáš Černý, Martin Gurbal a Michaela Kapustová,“ zdůrazňuje.

Druhý koncert plzeňských filharmoniků na Smetanovských dnech – 23. února – bude na letošní téma celého festivalu Člověk a stroj. „Zazní Honneggerův Pacific 231, Ivan Kusnjer vystoupí ve skladbě Sylvie Bodorové Terezín Ghetto Requiem a druhá polovina večera bude věnovaná švédskému symfonickým básním Bedřicha Smetany,“ sdělila Lenka Kavalová.

Dva další festivalové programy, které připravuje Plzeňská filharmonie, se uskuteční už ve druhém měsíci letošních Smetanovských dnů. „Na koncertě 15. března vystoupí přední český violoncellista světového jména Michal Kaňka ve Dvořákově violoncellovém koncertu. Festival pak 25. března zakoní legendární Pražský komorní orchestr bez dirigenta s klavíristou Václavem Máchou. Zazní také Sinfonietta armoniosa plzeňského rodáka Václava Trojana,“ uzavírá lákavou nabídkou ředitelka Plzeňské filharmonie.

Plzeňský deník 2. 2. 2012

Světová premiéra Vladimíra Vlny uspěla

Událost

JANA BENEŠOVÁ

Plzeň – Dramaturgie abonentních koncertů Plzeňské filharmonie často překvapí promyšlenou vnitřní hudební či mimohudební provázaností. Tak tomu bylo i v první půli koncertu 19. ledna v Měšťanské besedě v Plzni.

Na koncertě zazněla nejdříve díla dvou skladatelů, které dělí více než dvě staletí. Tím prvním byl Robert Schumann, jenž studoval klavírní hru v Lipsku a krátkodobě na lipské konzervatoři působil jako pedagog. Druhým autorem byl devětatřicetiletý fagotista Plzeňské filharmonie a skladatel Vladimír Vlna. Po absolutoriu Konzervatoře v Plzni se hudebně vzdělával na Vysoké hudební škole právě v Lipsku.

V Schumannově předehře Manfred op. 115, inspirované básní lorda Byrona, se v nepatrné míře ve výkonu orchestru projevila počáteční snížená koncentrovatelnost daná také tím, že dílo nepatří k vrcholům skladatelovy tvorby a nebývá často zařa-

zováno na repertoár. Očekávanou událostí byla světová premiéra Vlnova Koncertu pro hoboj a orchestr „Lipské reminiscence“ op. 26. Sólóvý part po technické i výrazové stránce bravurně přednesl jeho mladší bratr Vratislav Vlna, jemuž je dílo dedikováno. Sám autor se v orchestru ujal partu kontrafagotu. Orchestrální složka je umně propracována a Vladimír Vlna sem začlenil také netypické nástroje symfonického tělesa – barytonový saxofon, elektrickou kytaru a bicí. Snad se zde projevil snaha o jemné sblížení žánrů. Hluboký vztah a úcta ke starším zdrojům inspirace (část Hommage 'a Mendelssohn) propojil se smyslem pro kontrast a osobitým jemným hudebním humorem. Posluchači dílo spontánně a vřele přijali.

Po přestávce zazněla Symfonie d moll Césara Francka, osvědčené dílo 19. století. Je třeba opět vyzdvihnout schopnost šéfdirigenta filharmoniků Koji Kawamota proniknout hluboce do obsahu a struktury skladby a svou vizi přenést do práce s orchestrem, který pod jeho vedením podal vynikající výkon.

Plzeňský deník 5. 2. 2012

32. SMETANOVSKÉ DNY únor - březen 2012

Třicáté druhé Smetanovské dny zahájí v neděli Smetanova Libuše



Plzeň – Tóny jednoho z nejslavnějších děl Bedřicha Smetany zahájí letošní 32. ročník nejvýznamnějšího plzeňského hudebního festivalu Smetanovské dny. Na jeho úvod si totiž na neděli 5. února přichystala Plzeňská filharmonie (na snímku) a její hosté výběr z opery Libuše. Ve Velkém sále Měšťanské besedy v Plzni, kde se v průběhu února a března uskuteční většina hudebních akcí festivalu, se Libuše rozezná v 19 hodin. Vstupenky na úvodní Gala večer stejně jako na další části programu je stále ještě možné sehnat v předprodeji v pokladně Měšťanské besedy nebo v Informačním centru na náměstí Republiky v Plzni.

Nedělní Gala večer má podtitul Slavné scény z oper Bedřicha Smetany a Zdeňka Fibicha. Důvod je jednoduchý. Smetanovi je festival zasvěcen a Fibich byl jeho následovníkem. „Ze Smetanova díla zazní předehra a výběr z druhého dějství Libuše. Od Fibicha nastudovali filharmonici předehru a rovněž výběr z druhého dějství opery Šárka,“ uvedl producent Plzeňské filharmonie Martin Henzl s tím, že těleso bude hrát v širokém obsazení zhruba padesáti hudebníků.

Dirigovat bude hudební ředitel Národního divadla moravskoslezského v Ostravě Robert Jindra. Dalšími hosty pak budou sólisté předních českých operních scén, mimo jiné mezzosopranistka Michaela Kapustová, tenorista Tomáš Černý a basista Peter Mikuláš.

Plzeňská filharmonie je pravidelným účastníkem Smetanovských dnů. V programu festivalu vystupuje vždy minimálně jedenkrát. Letos se na ni ale posluchači mohou těšit hned čtyřikrát. Vystoupí ještě 23. února v programu Člověk a stroj s dirigentem Radomilem Eliškou, dále 15. března v programu Bedřich Smetana a jeho současníci s dirigentem Janem Chalupčickým a ještě 17. března jako doprovodné těleso ve finálovém kole Mezinárodní smetanovské klavírní soutěže. Orchester zde bude řídit Koji Kawamoto.

V neděli startující 32. ročník Smetanovských dnů nabídne celkem deset koncertů, operní představení v Divadle J. K. Tyla pro dětské posluchače, záznamy představení z Metropolitní opery z New Yorku a zmíněné finále mezinárodní klavírní soutěže. Pro

odbornou veřejnost je pak připraveno tradiční mezioborové sympozium na téma Člověk a stroj, což je i podtitul letošního ročníku festivalu. K tomuto tématu pak letos program doplní i přehlídka filmů a dvě výstavy. Více informací k programu festivalu najdou zájemci na webu www.smetanovskedny.cz.

**Gala večer – slavné scény
z oper B. Smetany a Z. Fibicha**
5. 2. od 19.00 hodin v Měšťanské
besedě
Program: výběr z oper Libuše
a Šárka
Účinkuje: Plzeňská filharmonie
a sólisté
Diriguje: Robert Jindra

Plzeňský deník 10. 2. 2012

Plzeňská filharmonie otevřela českou hudbou festival

Významný plzeňský kulturní svátek – Smetanovské dny – začal tvorbou Smetany a Fibicha

Festival

MARTA ULRYCHOVÁ

Plzeň – Třicátý druhý ročník festivalu Smetanovské dny zahájila Plzeňská filharmonie. Ve Velkém sále Měšťanské besedy v Plzni vystoupila pod taktovkou hostujícího dirigenta Roberta Jindry, šéfa opery Národního divadla moravskoslezského v Ostravě.

Již od prvního ročníku Smetanovských dnů byla od tohoto hudebního festivalu očekávána kromě setkání s vynikajícími interprety také nápaditá dramaturgie, jež měla čerpat především z bohatého odkazu českých tvůrců. Ne vždy se tento cíl podařilo naplnit. O to víc potěšil letošní zahajovací koncert, na němž zazněl výběr z děl v Plzni již delší dobu neprovozovaných.

Platí to v první řadě o Smetanově Libuši, jejíž provedení je v souladu s autorovým přáním omezeno pouze na slavnostní příležitosti. Fibichovu Šárku sice před dvanácti lety v Plzni uvedlo Divadlo J. K. Tyla, dojmu z díla však uškodila kontroverzní režie a následné diskuse. Koncertní provedení scén vybraných právě z těchto dvou oper nejenže naplnilo očekávání, ale prověřilo i vysoké interpretační kvality Plzeňské filharmonie a jejich hostů.



Plzeňskou filharmonii na zahajovacím koncertě 32. ročníku festivalu Smetanovské dny řídil v Měšťanské besedě v Plzni hostující dirigent Robert Jindra. Foto: Deník/Vlastimil Leška

Hostující dirigent Robert Jindra předstoupil před orchestr s jasnou představou tempového rozvržení a dynamiky, v níž vyzdvihl nejen požadovanou monumentalitu (například v předehře z Libuše), ale i dramaticčnost Smetanovy hudby (ve scéně z druhého dějství). To vše dotvořilo reprezentativní zastoupení interpretů pěveckých partů. Sólisty v Libuši byli Maida Hundeling (Krasava), Micha-

ela Kapustová (Radmila), Tomáš Černý (Šťáhlav), Martin Gurbal (Lutobor) a Peter Mikuláš (Chrudoš).

Neméně strhující dojem zanechali filharmonici i v druhé části koncertu. Předehra k Fibichově Šárce znovu omámila barevností a rafinovaností orchestrace, v níž skladatel působivě střídá orchestrální plochy, nástrojové skupiny a podmanivá sóla. Ta zde zazněla ve výtečném pro-

vedení předních hráčů. V celé své dramatické účinnosti zazněl i duet Šárky, kterou zpívala Maida Hundeling, a Ctirada v interpretaci Tomáše Černého. V něm nás přední tenorista podal výkon, který ho právem řadí do slavné galerie interpretů české klasiky. Výjimečnost koncertu, kterému náležela první únorová neděle, ocenilo obecenstvo dlouhotrvajícím potleskem.

Plzeňský deník 16.2.2012

Smetanovské dny začaly důstojně

z ohlasů festivalu

MIROSLAV MRÁZEK

Plzeň – Letošní, stěží uhájený 32. ročník plzeňského festivalu Smetanovské dny začal zcela ke cti nositele jejich jména – Bedřicha Smetany. Stalo se tak neobvyklým operním koncertem, uskutečněným ve velkém sále Městanské besedy v Plzni. Za účinkující Plzeňskou filharmonii úvodem promluvila její ředitelka Lenka Kavalová.

První polovinu programu vyplňovala zkrácená podoba mohylové scény z 2. dějství Smetanovy slavnostní opery Libuše, kde spočívá i dějové jádro celého jejího mytického příběhu. Jako znamenití pěveckí hosté se tu představili Maida Hundeling (Krasava), Michaela Kapustová (Radmi-

la), Tomáš Černý (Štáhlav), Peter Míkuláš (Chrudoš) a Martin Gurbal (Lutobor).

Ve druhé části koncertu zněla hudba Smetanova žáka, oddaného ctitele a uměleckého pokračovatele zejména v hudebně dramatické tvorbě, dnes již málem zapomenutého Zdeňka Fibicha. Z jeho obecenstvem zvláště oblíbené opery Šárka zazníval vyjpatý zpěv titulní postavy a melodicky opojný duet se Ctíradem z 2. dějství v podání dramatické sopranistky Maily Hundeling a tenoristy Tomáše Černého. Vhodně předělané operní předehry přispěly nesporně k snazší hudební orientaci v obou motivicky bohatých scénách. Hostující dirigent Robert Jindra vedl obezřetně sólisty i rozšířený orchestr k festivalově vysokému reprodukčnímu výkonu.

Plzeňský deník 17.2.2012



Japonská pianistka Rinko Hama byla sólistkou Plzeňské filharmonie v klavírním koncertu pro levou ruku Maurice Ravela. Foto: PF

Plzeňská filharmonie hrála s japonskou klavíristkou a sama až fascinovala

Událost

JANA BENEŠOVÁ

Plzeň – Abonentní koncert Plzeňské filharmonie přinesl 9. února stěžejní skladby mistrů 20. století – Maurice Ravela a Dmitrije Šostakoviče. Obě díla komponovaná v odlišném společensko-politickém klimatu reflektují absurditu doby, ve které autoři žili a tvořili.

Ravel v Klavírním koncertu pro levou ruku a orchestr D dur vzdává hold síle ducha a nezlomnosti rakouského pianisty Paula Wittgensteina, kterého nucená účast v první světové válce připravila o pravou ruku. Šostakovič (a nejen on) pro své geniální novátorství čelil ve své zemi odmítání až nepřátelství ze strany tvrdého stalinismu, jeho ideologie a estetiky reprezentované Ždanovem. Obě díla vynikají nejen kompozičním mistrovstvím, ale především hloubkou osobního prožitku osudu jednotlivce i společnosti.

Sólový part Ravelova Kon-

certu při pouhém poslechu budí dojem, jako by byly při hře plnohodnotně zapojeny obě ruce. K hostování do sálu plzeňské Městanské besedy byla přizvána japonská pianistka působící v Německu – Rinko Hama. Nesmírně technicky i výrazově náročný part vyžaduje interpretační vyzrálost, kterou umělkyně naplno prokázala. Za její přesvědčivý výkon si posluchači vynutili přídavek – byl z díla Domenica Scarlattioho.

Šostakovičova Symfonie e moll č. 10, op. 93, vznikla po Stalinově smrti v roce 1953. Předchozí Symfonie č. 9 byla totiž oficiální kritikou smetana, a tak skladatel s komponováním další symfonie několik let počkal. Zato vytvořil v 10. symfonii dílo, které je hlubokou výpovědí umělce tvořícího v neradostné době. Rozšířená Plzeňská filharmonie se pod taktovkou svého šéfdirigenta Koji Kawamota s touto hodinu trvající symfonií vyrovnala naprosto přesvědčivě. V díle náročném hráčsky, obzvláště i výrazově podala zcela mimořádný až fascinující výkon.

Mezihořský deník 3. 4. 2012

Dirigenta uvítaly prázdné židle

Plzeňská filharmonie prokázala smysl pro humor a na netradičním koncertě bylo veselo

Hudební událost

VLASTA BOKŮVKOVÁ

Plzeň – Na dirigenta čekaly tentokrát jen prázdné židle a notové pulty. Netradiční obřad a velmi zajímavý program nabídla Plzeňská filharmonie na svém posledním březnovém koncertu.

Večer v Měšťanské besedě v Plzni tentokrát orámovaly symfonie, které jsou od sebe časově vzdáleny více než dvě století. Obě však nápaditě řeší příchod a odchod hudebníků a tím i změnu orchestrálního zvuku. Současný český skladatel Martin Hybler vytvořil svou Symfonii na příchodnou na žádost Pražské komorní filharmonie jako kontrast k Haydnovu dílu „Na odchodnou“. Postupnému příchodu filharmoniků předchází bezradný dirigent, kterého vítá prázdné pódium. Odchází a teprve pak se začínají trousit netradičně odění hudebníci – nejdříve hráči na žestě, bicí, dřevěné a nakonec smyčcové nástroje. Hudba nabývá na zvuku, vesele pracuje s motivy, například s „my umíme hrát“ z lidové písně, až si vyžádá nový příchod di-



Edita Keglerová zahrála během představení Plzeňské filharmonie hned dva cembalové koncerty. Foto: PF

rigenta.

Koncert uzavřela slavná Symfonie fis moll „Na odchodnou“ Josepha Haydna, tradičně vystavená kromě poslední věty, kde se rychlé tempo zlomí v unavenou, pomalou hudbu. Hudebníci postupně ukončí svůj part a odcházejí ze scény, aby samotný závěr dohráli jen dva houslisté. Haydn tím na přání některých hudebníků dal najevo knížeti Mikuláši Esterházymu, že jeho hráči jsou unaveni příliš dlouhým pobytem na letním sídle, kde musí žít bez svých rodin.

Mezi kompozicemi s efektem příchodu a odchodu zazněly dva zajímavé koncerty z první třetiny 20. století. Oba pracují s neoklasickým pojetím orchestrálního zvuku a tradičním stříbřitým zvukem cembala. Jak Francis Poulenc, tak Bohuslav Martinů vytvořili díla vtipná a poutavá. Orchester výborně doprovodil muzikální sólistku, cembalistku Editu Keglerovou.

Hezký večer, který měl dirigentsky spolehlivě v rukou Tomáš Brauner, vtipně dokázal, že takzvaná vážná hudba dovede být i veselá. Nadšený ohlas u publika byl zasloužený.

Pražský deník 5.4.2012

Smetanovské dny završil orchestr bez dirigenta

Festival

JANA BENEŠOVÁ

Plzeň – Tricáté druhé Smetanovské dny v Plzni patří minulosti. Pro závěrečný festivalový koncert byl do velkého sálu Městanské besedy pozván Pražský komorní orchestr. Jeho jedinečnost spočívá v tom, že souhrn, tempo, dynamiku a výraz určuje od prvního pultu koncertní mistr, nikoliv osobnost dirigenta. Soubor tím navazuje na praxi 17. století a také jádro repertoáru tvoří hudba baroka a klasicismu.

Úvodní skladba večera – Symfonietta armoniosa Václava Trojana je ve vtipném klasicistním duchu, leč s rozšířeným obsazením. Její provedení přesvědčilo o vysoké profesionalitě orchestru včetně přízvaných hráčů.

V Koncertu pro klavír a or-

chestr A dur K. 488 W. A. Mozarta se představil Václav Mácha. Jeho vyzrálý projev pianisty s mnoha oceněními nese stopu profesora Ivana Moravce, od něhož získal smysl pro stylizaci a barvitost úhozů vedle vybroušené techniky.

Po přestávce zazněla půvabná Sinfonia in Dis Františka Xavera Duška, Mozartova hostitele v době jeho pražského působení. Vyrovnaná dynamika smyčcové sekce v souhře s dechovými nástroji, plastická pomalá věta i elegantní menuet zdobily orchestr na závěr večera v Symfonii C dur „Jupiter“ K. 551, opět z tvorby W. A. Mozarta. Pražský komorní orchestr bez dirigenta si návštěvníky koncertu získal vysokou interpretační úrovní i přirozeným projevem. Publikum si poteleskem vynutilo přidavek z díla J. K. Vaňhala. Zakoření letošního plzeňského smetanovského festivalu vyznělo velice důstojně.

Kultura duben 2012

Turecká flétnistka a řecký dirigent

V abonentním cyklu Plzeňské filharmonie přišla 8. března ke slovu sólová flétna. V podání turecké flétnistky Sefiky Kutluer zněly po dvou méně výrazných kompozicích J. L. Elizonda známé tóny brilantní fantazie Carmen, kterou s využitím hudby známé opery vytvořil francouzský flétnista a skladatel F. Borne. Sólistka zaujala svou nástrojovou technikou a pro aplaudující posluchače nešetřila přídávky. Koncert v Městanské besedě v Plzni řídil řecký dirigent Stefanos Tsialis, který už v jiskřivé vstupní přehře k Rossiniho opeře Semiramis ukázal, že si s orchestrem rozumí. Vrcholem večera bylo provedení závažné kompozice rakouského skladatele Maxe Regera „Variace a fuga na Mozartovo téma“. Dirigent s výborně hrajícím orchestrem vytvořil v náročných kompozicích hudbu plasticky odstíněnou, skvěle využil zvuku jednotlivých skupin nástrojů a dílo účinně vygradoval. (bkv)

Kultura duben 2012



Na koncertě Bedřich Smetana a jeho současníci řídil Plzeňskou filharmonii 15. března v Plzni její někdejší šéfdirigent Jan Chalupický. Foto: PF

Plzeňský deník 17. 4. 2012

Solisté plzeňských filharmoniků nadchli

Houslista Ivan Ženatý a violoncellista Petr Nouzovský pod taktovkou dirigenta Koji Kawamota rozezvučeli své vzácné nástroje

Událost

JANA TOMAŽIČOVÁ

Plzeň – Čajkovskij, Brahms a Sibelius – slavná skladatelská jména naplnila dubnový koncert Plzeňské filharmonie. A k nim přibyla jména dvou významných českých sólistů – houslisty Ivana Ženatého a violoncellisty Petra Nouzovského.

V tradiční sestavě – předehra, instrumentální koncert a symfonie – zněla hudba postromantická a postklasická, vesměs skladby vytvořené v posledním dvacetiletí 19. století. Leccos měly společného, ale vzhledem k mistrovství svých autorů zaujaly různorodou barevnou instrumentací a bohatou výrazovostí. Tu především na koncertě 5. dubna v Městfánské besedě v Plzni podchytil a rozvinul šéftirigent filharmoniků Koji Kawamoto. V klidu a soustředění zahájila večer předehra - fantá-

zie Petra Iljiče Čajkovského Roméo a Julie. V dynamicky vyrovnaném plastickém pojetí se krásně daly vysledovat dějové a emocionální atributy shakespearovského tématu. Interpretace zde nebylo vše zcela přesné (nástupy a závěry frází), ale v závěrečné Symfonii č. 1 e moll op. 39 nelýžetelně zaznělo jméno skladatele Jeana Sibelia už to nebylo natolik markantní. Autorova vzrušivá hudba střídající nálady s převládající rapsodičností vyzaduje velké naroký na jednotlivé hráče či celé skupiny dechových nástrojů žesťových i dřevěných a neméně i smyčců. Mnozí hráči si skutečně „přišli na své“ a nutno uznat, že s výborným výsledkem. Brahmsův Koncert pro housle, violoncello a orchestr a moll op. 102 přednesla filharmonie s renomovaným houslistou Ivanem Ženatým a s téměř o generaci mladším violoncellistou Petrem Nouzovským. Zpočátku se zdálo, že kultivovaný Ženatého tón se



Houslista Ivan Ženatý hrál v Plzni na Guarneriho housle.



Petr Nouzovský rozeznil violoncello z první poloviny 19. století.

s razancí violoncellisty neubíže s orchestrem. O tom, že si oha umělci dobře rozumějí, dokonalé přesvědčily následujícího tónu Brahmsovy tující přidávky - rozsáhlejší hudby se vše vyrovnalo v sym-

brilantní Variace J. Halbortona a ukádnující Preludium D. Šostakoviče. Publikum si iltauma z roku 1835. vyciutnalo zvuk vzácných

Kultura červen 2012

Filharmonie čtyřikrát v zahraničí

Na své publikum nezapomene Plzeňská filharmonie ani v červnu, ač absolvuje hned čtyři zahraniční vystoupení. Přesto stačí 21. 6. zaplnit opět i Městanskou besedu v Plzni, kde zahraje pod taktovkou svého hlavního hostujícího dirigenta Tomáše Braunera a kde se jako sólistka představí přední česká sopranistka Maria Kobielska z Národního divadla v Praze.

Červnová zahraniční vystoupení plzeňských filharmoniků zahrnují Curych a Winterthur ve Švýcarsku a dvakrát německý Regensburg. Na těchto koncertech orchestr povedou dirigenti Felix Reolon, Matthias Schlier a šéfdirigent tělesa Koji Kawamoto. Zazní náročné kompozice Gounoda, Poulence, Orffa, Stravinského a Šostakoviče, mimo jiné slavná Orffova kantáta Carmina burana. (pd)

Kultura červenec 2012

Host z Belgie a Jan Simon

Díla velkých autorů nabídl koncert Plzeňská filharmonie, kterým orchestr uzavřel v sezoně 2011/2012 svůj cyklus A. Z odkazu Ludwiga van Beethovena zazněl 5. klavírní koncert zvaný Císařský, jemuž dal sólista Jan Simon brilanci a stylové citění. Belgický dirigent Ronald Zollman vedl orchestr zkušenou rukou k citlivému doprovodu a rozzářil jeho zvuk v orchestrálních plochách.

V kompozicích určených ryze orchestrálnímu zvuku zaujala v účinném kontrastu vystavěná vstupní Mendelssohova předehra Ruy Blas a svou krásou překvapila zřídka uváděná Čajkovského Symfonie č. 2 c moll, op. 17, výrazně využívající prvků lidové ukrajinské hudby. Zaujatě hrající orchestr si s dirigentem zřejmě dobře rozuměl, a tak vyzněl večer velmi přínosně. (blcv)

Plzeňský deník 30. 7. 2012

Plzeňský symfonický orchestr uzavřel sezonu

VLASTA BOKŮVKOVÁ

Profesionální symfonický orchestr existuje v Plzni už od roku 1946 – zprvu jako Plzeňský rozhlasový orchestr, poté jako Plzeňská filharmonie. Koncert na ukončení sezony 2011 – 2012 měl k jubileu slavnostní charakter, posluchače oslovila zajímavým projevem ředitelka Plzeňské filharmonie Lenka Kavalová.

Na pořadu byla jen dvě díla, zato hovořící geniální hudbou: Koncertantní symfonie pro dva orchestry Bohuslava Martinů přesvědčila o skladatelově vyrovnávání se světovou modernou v době jeho pobytu ve Francii, kdy zůstal osobitý i v díle experimentálního charakteru.

Známa Čtvrtá symfonie G dur Gustava Mahlera pak okouzila hudbou vrcholně romantickou, netradičně uzavřenou vstupem sólového sopránů. Hostující slovenská pěvkyně Maria Kobielska



Dirigent Tomáš Brauner.



Pěvkyně Maria Kobielska.

výborně uplatnila hlas znělý v celém rozsahu a dobře vystihla úsměvný závěr symfonie.

Obě náročné skladby nastudoval a řídil Tomáš Brauner, hlavní hostující dirigent Plzeňské filharmonie. Z výkonu orchestru bylo patrné, že si s diri-

gentem dobře rozumí a pozorně sleduje jeho gesta v detailech i v utváření velkých ploch. Nadšený potlesk potvrdil, že posluchači přijali hudební poselství obou cenných kompozic v přesvědčivé interpretaci plzeňského symfonického tělesa.

Plzeňský deník 21.9.2012

Plzeňská filharmonie hrála dětem

Plzeňská filharmonie si vzala jako ústřední motiv svého zá-
bavného a přitom pro děti ne-
násilně poučného pořadu zná-
mou písničku Jiřího Suchého
a Jitky Molavcové „Máme rá-
di zvířata“.

10.září se pořadem potěšily
ve studiu Českého rozhlasu
Plzeň postupně děti z mateř-
ských a základních škol i žáci
základních hudebních škol s
rodiči.

Všechny diváky přiměřeně
jejich věku dokázala hned od
začátku vtípně vtáhnout do
aktivní spoluúčasti svým prů-
vodním slovem ředitelka Pl-
zeňské filharmonie Mgr. Len-
ka Kavalová.

Bylo přímo požítkem sledo-
vat pestře proměnlivý pořad,
kde děti mohly poznávat hu-
dební nástroje a jejich zvuk, za
doprovodu orchestru si zazpí-
vat ústřední písničku, když si
ji předtím rytmizovaně zare-

citovaly.

Průvodkyně nedala malým
divákům možnost se nudit ne-
bo zlobit – pořad měl tempo,
byla i soutěž a odměny za
správné odpovědi. A hlavně
zněla orchestrální hudba, zvo-
lená tak, aby zaujala: dirigent
Oldřich Vlček jim s or-
chestrem předvedl, jak hu-
debně zobrazil Ottorino Re-
spighi holubici, slepici nebo
kukačku, Antonio Vivaldi
bouří nebo Václav Trojan
smutného žabáka.

Několik malých poslucha-
čů se pak mohlo připojit k or-
chestru a rozeznat dětské ná-
stroje v symfonii Josepha
Haydna.

Pro účinkující jistě nebylo
zrovna oddechem osmkrát
opakovat 50 minutový pořad,
ale odměnou jim byly zářící
oči a nadšení malých diváků.

Vlasta Bokivková

Připravil Denis, 3.10.2012

Plzeňská filharmonie bude opět hrát dospělým i dětem

Zítřka zahajují filharmonici novou sezonu, vystoupí pod taktovkou svého šéfa Koji Kawamota a jako sólista se představí Václav Hudeček

ROZHOVOR

GABRIELA ŠPALKOVÁ

Plzeň – Celkem šestnáct koncertů ve dvou abonementních řadách a dalších sedm mimořádných koncertů člysa na letošní sezonu Plzeňská filharmonie. Filharmonici připravili pro nastávající sezonu dramaturgický zájmovou nabídku. Orchestr vychází z tradičně symfonické hudby 19. a 20. století, ale stejně tak se věnuje odkazu barokních či klasičistických autorů a nalézá i nové interpretací počiny. V nadcházející sezoně se představí osvědčení domácí sólisté i vynikající zahraniční hosté mladší generace. O chystaných koncertech, které se budou odehrávat v Městských besedách, i o nových aktivitách filharmoniků jsme hovořili s ředitelkou Plzeňské filharmonie Lenkou Kavalovou.



Lenka Kavalová

Pokud byste měla shrnout dramaturgii letošní sezony, jak byste ji charakterizovala? Mají koncerty společného jmenovatele?

Letošní sezonu bych charakterizovala jako návrat ke kořenům repertoáru beethovského orchestru, který veškeré odpovídá dnešní Plzeňské filharmonii. Třetí koncert chceme dále rozvíjet. Dle toho jsme také volili skladby jednotlivých koncertů a hledali vhodné interpretvy, kteří by naplnili představu naší dramaturgické koncepce. Pro tuto

sezonu jsme se rozhodli oslovit domácí interpretaci elitu, a proto mi bude ctí spojit s našimi posluchači, přivítat na koncertech například Václava Hudečka, Ivana Klanského, Yvonnu Skvátovou, Lindu Peterkovou, Janu Brožkovou, doplněnou o zahraniční hosty, jmenovitě vířeže Čajkovského souřeže v Moskvě, Denise Shapovalova nebo německou houslistku Leuti Nendauer. Společným úhelným kamenem koncertní sezony je její ukotvení v klasice – romantickém orchestřním repertoáru, doplněném o skladby 21. století.

Jak se od sebe liší dvě abonementní řady filharmonie?

Dělení abonna na dvě koncertní řady vycházelo ze zájmu o minulé let nabídnout našim abonementním možnost zakupejí balíček koncertů v ceně nově hladně, která by jim vyhovovala. Plánujeme do budoucna, a již jsem to zmínovala,

la, zavést jiné členění koncertů tak, abychom mohli nabídnout posluchačům i koncerty jiných žánrů.

Který z koncertů letošní sezony považujete za nejzajímavější? Každý z koncertů je posláchnout příklad hud propracovanou dramaturgií, nebo jmenovitě interpretu. Já osobně si nemohu vybrat, na kterém vystoupí první jubilat Václav Hudeček, určitě pak interpretaci Čajkovského Rokokových variací, Denisen Šapovalov, dále koncert s díly Ondřeje Kůrkala v interpretaci plzeňského rodáka Romana Jachána nebo třeba skladby Richarda Wagnera v nastudování dirigenta Tomáše Brannera.

S jakými koncerty filharmonici vystupují na různých místech našeho kraje?

Jako každý rok zajíždíme do míst našeho regionu. Do programu těch letošních koncertů jsme zařadili symfonii Na příchodu Martina Hyblera, která byla zkomponována jako protiklad symfonie Na odchodu Josefa Haydna, které



Václav Hudeček vystoupí zítřka v Městských besedách.

provedeme současně. Plzeňské publikum je ale mnoho slyšet již v minulé sezoně. Program je doplněn o Svítu h moli J. S. Bacha, v níž flétnu rozezná Zofie Vokálková.

Zahájíte ište netradičně – cyklem koncertů pro děti. Jak se zrodil tento nápad?

Vímala jsem, že zle chybí kvalitní zahavný hudebně edukativní projekt pro nejmenší, což jsem poptala i ve strategii rozvoje Plzeňské filharmonie. Poradě Máme rádi zvířata jsem napsala pro MŠ a první stupeň ZŠ. Hrajeme pro děti již druhou sezónu ve studiu Českého rozhlasu Plzeň. Pořádá se též velké oblibě a mají ohromný úspěch. V hrubých obrysech mám již připravený projekt nově, zatím s pracovním názvem Voda, vodánka. Také se zamýšlím nad vytvořením projektu pro střední školy, ve kterém by i studentů aktivně vystupovali.

MF Dnes, kraj Plzeňský 25/10/2012

Směr (m/ob) David Plzeňský

Smetanovské dny pod taktovkou Plzeňské filharmonie

PLZEŇ Pět milionů korun, třilety grant na podporu festivalu Smetanovské dny, získala Plzeňská filharmonie. Ta souperila s jediným subjektem, a to společností Nashledanou. Rozhodli o tom radní Plzně. Dominik centrum, které pořádalo Smetanovské dny v minulých letech, se do výběru nepřihlásilo.

Expertní skupina, která posuzovala žádosti nejdříve, sledala obě za přínosné, ale každou v jiné oblasti. Proto za ideální variantu

oznámila projevem obou zadatelů v rámci přípravy festivalu. A poechala výběr nejvhodnější žádosti o financování podpoře v rámci festivalu Smetanovské dny 2013-2015 na komisi kultury. Ta městské radě doporučila zcela jednotyše projekt Plzeňské filharmonie, "konstatale náměstky plzeňského přímatora Eva Henrková.

Jak podotýká, Plzeňská filharmonie měla na rozdíl od druhého zájemce již domluveny i konkrétní

projekty a koncerty. "Plzeňská filharmonie je samozřejmě odborníkem na věžnou hudbu, na festivalu v minulých letech tichkova la a jejich projekt byl koncipován zcela profesionálně. Jestli bude chci filharmonie spolupracovat se společností Nashledanou, je už pouze věcí její ředitelky, pani Lenky Kavalové," dodává Henrková.

Smetanovské dny vznikly jako unikátní počin spojující klasickou hudbu, divadlo, historii a literatu-

ru i výtvarné umění. Jejich iniciátory byli před více než třiceti lety muzikolog a přední odborník na akustiku Antonín Špelda s renomovaným dirigentem Ivanem Patrkem, tehdejší dirigentem opery Divadla J. K. Tyla v Plzni. Ti spolu s významnými pražskými muzikology Milanem Pospíšilem a Martou Otlovou, ve spolupráci s historiky umění Tomášem Vlčkem a Romanem Prahem naplňovali festivalovou ideu. První ročník Smetanov-

ských dnů se konal v roce 1981 jako čtyřdenní mezikoborové symposium s uměleckými pořady zaměřenými k osobnosti a době Bedřicha Smetany. Hned v prvním ročníku vznikl velkový projekt, který zahrnul do oslav výročí narození B. Smetany odborné symposium, koncerty, divadelní a operní představení a výstavu pořádanou Národní galerií v Praze. Téma se každý rok mění.

Gabriela Špalková

PD 22/11/12

Koncert věnovali Janu Sedláčkovi

RECENZE

Svůj druhý abonentní koncert řady B 15. listopadu věnovala Plzeňská filharmonie dlouholetému koncertnímu mistru bývalého Plzeňského rozhlasového orchestru Janu Sedláčkovi k letošním 85. narozeninám. Starší členové nynějšího orchestru i pamětníci z řad posluchačů rádi vzpomínají na jeho zanícené muzikantství, které se přeneslo na orchestr i do sálu. Jan Sedláček se ze zdravotních důvodů nemohl osobně zúčastnit, a tak květinu převzal jeho syn, znamenitý houslař Petr Sedláček, a symbolickou rodovou štafetu završil jako sólista večera mistrův vnuk Michal.

Na úvod zazněla skladba Vůl na střeše, později zpracovaná jako taneční svita, jejímž autorem je člen proslulé Pařížské Šestky s pověstí hudebního šprýmaře Darius Milhaud (1892-1974). Inspirován rytmy brazilského karnevalu vytvořil dílo, v němž se snoubí vtip s geniální instrumentací. Ve 2. Koncertu pro housle a orchestr z roku 1943 Bohuslava Martinů se sólového partu ujal pětadvacetiletý Michal Sedláček, hrající na nástroj z dílny svého otce. Toto Martinův dílo nese charakteristické stopy skladatelova rukopisu a zpracovaná doprovodná orchestrální složka je plnohodnotným partnerem sólisty. V obtížném sólovém partu mladý umělec prokázal nejen technickou vyzrálost, ale i schopnost emocionální výpovědi přirozeně bez přehnaných gest a pathosu.

Po přestávce zazněla Symfonie D dur č. 5, op. 107 „Reformační“ Felixe Mendelssohna-Bartholdyho. Nebyvá na repertoáru tak často jako „Italská“ či „Skotská“, inspirované skladatelovými pobyty, ale soustřeďuje v sobě duchovní rozměr jeho rodinného zázemí a osobnosti. Motivicky pracuje s protestantským chorálním úryvkem a v závěrečné větě cituje známý Lutherův chorál, to vše ve vnitřní sevřenosti. Pod taktovkou Tomáše Braunera orchestr opět prokázal citlivost v doprovodu sólisty a v ryze orchestrálních skladbách podal nejen hráčsky spolehlivý stmelovaný výkon, ale i vnitřní zaujatost pro interpretovaná díla.

Jana Benešová

PD 21/11/12

Plzeň má novou galerii Artamo

Plzeň – Nová galerie Artamo v plzeňské Čelakovského ulici byla slavnostně otevřena o uplynulé sobotě. Večer, během něhož vystoupila herečka Kateřina Vinická i Komorní kvarteto plzeňské filharmonie, moderovala kulturní manažerka galerie Irena Velichová. Prvními vystavujícími jsou výtvarníci Václav Malina a Lukáš Hašek. (mb)

Filharmonie a dětské sbory vítaly vánoční čas

VLASTA BOKŮVKOVÁ

Podvečer se známou filmovou hudbou a skoledami připravila do velkého sálu Pekla na 16. prosince 2012 Plzeňská filharmonie a našla pro svůj pořad s názvem Pohádkové Vánoce s Plzeňskou filharmonií početné a vnímavé publikum. Srdečným slovem program uváděla a jeho interprety představovala ředitelka orchestru Lenka Kavalová. Osobně se zúčastnili skladatelé, autoři úprav směsí populárních koled a filmových melodií z pohádek, Tomáš Ille a Martin Hybler. Ten se uplatnil i dirigentsky a z vlastní tvorby uvedl v původní premiéře suntu Naši krásní andělé. Osou koncertu byly profesionální výkony Plzeňské filharmonie řízené dirigentem Oldřichem Vlčkem, k níž se pívavně připojily kultivované dětské hlasy Plzeňského dětského sboru (jeho sbormistryní je B. Koželuhová) a Dětský pěvecký sbor Carmina z Turnova, vedený M. Hyblerem.



Pohádkové Vánoce s Plzeňskou filharmonií měly u publika v kulturním domě Peklo velký úspěch.

Radostí bylo poslouchat pěvecké vystoupení mladé mezzosopranistky Ester Paulů ve vznešeném zpěvu Ave Maria G. Cacciniho a v populární cavatině Rosiny z opery G. Rossiniho Lazebník sevillský, perfektně zvládnuté v jejich náročných koloraturách. Oblíbený sbor Adeste fideles, k jehož provedení se spojili všichni účinkující a částečně i publikum, uzavřel předvánoční koncert plný pohody.

PD -
Plz. kult.
přelíbá
leden 2013

Barokní hudba zněla v autentické podobě

JANA BENEŠOVÁ

V abonenní radě cyklu B Plzeňské filharmonie pohostinsky 6. prosince vystoupila Musica Florea. Soubor s dvacetiletou tradicí pod vedením Marka Štryncla usiluje o co nejvěrnější interpretaci hudby minulých věků. Nadšení mladí členové mistrně ovládají hru na repliky dobových nástrojů, stavených podle konstrukčních parametrů dochovaných originálů. Tím se zvukově přibližují tehdejší provozovací praxi (Aufführungspraxis). Záleží na posluchačích, zda preferují hutný orchestrální zvuk s leskem dokonalých soudobých nástrojů, což v monumentalitě odpovídá charakteristickým znakům baroka, nebo dají přednost snaze o autenticitu a nové pojetí s nástroji technicky méně dokonalými včetně náročnějšího ladění, ale znějí hodnověrněji.

Vedoucí souboru a violoncellista Marek Štryncel, obohačen o četné zahraniční zkušenosti jak stylově interpretovat zejména barokní vokálně-instrumentální hudbu, zvolil druhou alternativu. Musica Florea se tím zařadila mezi špičkové soubory v evropském

měřítku a spolupracuje s renomovanými umělci doma i v zahraničí.

Barokní večer v Měšťanské besedě orámovaly tři ze šesti Braniborských koncertů J. S. Bacha, které doplnily árie z oper a kantát barokních mistrů - J. J. I. Brentnera (1689 - 1742), J. D. Zelenky (1679 - 1745) a nejproslulejšího G. Fr. Händela. Sopranové árie ztvárnila Hana Blažíková, která disponuje rovným hlasem se schopností výrazového a dynamického odstínění v duchu afektové teorie, typické pro barokní operní zpěv. Její projev vyzněl naprosto přesvědčivě. Ryze instrumentální část (Braniborské koncerty) se vyznačovala vysokou profesionalitou málo početné, spíše komorní, smyčcové sekce, kde se střídá rozdíly v rámci koncerta grossa mezi sólovými a tutti hráči. Sólové party přednesli flétnisté Marek Špelina a Julie Braná, u cembala seděla manželka Marka Štryncla jako sólová hráčka i spolu s ním jako součást continuo ve vokálních recitativech.

Barokní hudba zcela rezonovala s adventním časem a posluchačům přinesla kromě nových podnětů bohatý umělecký zážitek.

20/12/12
PD

5.2.2 Ohlasy dětí na dětské koncerty







5.3 Prvovýroba PF, o.p.s. za rok 2012 pro ČRo

(Nové nahrávky Plzeňské filharmonie za rok 2012)

Lukáš Sommer	Pastýř - obraz pro klavír a komorní orchestr sólista: Daniel Wiesner dirigent: Koji Kawamoto	11:34
Martin Hybler	Symfonie na příchodnou dirigent: Tomáš Brauner	25:50
Mikuláš Kraft	Fantazie pour le violoncelle op. 1 Scene pastorale op. 9 Rondo á la Chasse op. 11 Freyschütz – Potpourri für das Violoncello op. 12 sólista: Jiří Hošek dirigent: Hynek Farkač	16:30 18:09 13:48 17:25
Jiří Teml	Concert rustico per salterio ed archi sólista: Jan Mikušek dirigent: Koji Kawamoto / Tomáš Brauner	17:51

celkem 104:37

5.3 Roční statistický výkaz MK ČR

Údaje o umělecké činnosti za kalendářní rok 2012

1. Účast na festivalech a dalších významných akcích v ČR – pořádaných jiným subjektem:

<i>název akce</i>	<i>pořadatel</i>	<i>dirigent</i>	<i>sólista/soubor/sbor</i>
Mezinárodní hudební festival Pražské jaro (finále soutěže v oboru violoncello)	Pražské jaro o. p. s.	Koji Kawamoto	Victor Julien- Lafferiére, Donkyung An, Kontanze von Gutzeit, Vashti Hunter - violoncello
festival Smetanovské dny	DOMINIK CENTRUM s. r. o .	Robert Jindra	Maida Hundeling - soprán Michaela Kapustová - mezzosoprán Tomáš Černý - tenor Martin Gurbal' - bas Peter Mikuláš - bas
festival Smetanovské dny	DOMINIK CENTRUM s. r. o .	Jan Chalupecký	Michal Kaňka - violoncello
Mezinárodní hudební festival Pražské jaro (finále soutěže v oboru violoncello)	Pražské jaro o. p. s.	Koji Kawamoto	Victor Julien- Lafferiére, Donkyung An, Kontanze von Gutzeit, Vashti Hunter - violoncello

2. Zahraniční akce - zájezdy:

<i>země/město</i>	<i>pořadatel</i>	<i>počet koncertů/dramaturgie</i>
D - München	München Musik	6/MORRICONE Enrico: Nuova Cinema Paradiso
		ANDERSON Leroy: Belle of the ball
		POMMER Georg: Jonglage Francaise
		BÜHLER Claus: Konzertouverture für Diabolo, Klavier und Orchestr d moll
		PAEPKE Gustav: Auf der Rodedbahn
		CHARPENTIER Marc- Antoine: Te Deum
		POMMER Georg: Tarantella Musica
		MENDELSON- BARTHOLDY Felix: Koncert pro housle č. 2
		POMMER Georg: Cineastic
		BJÖRK: Dancer in the Dark
		POMMER Georg: The Drummer
		SCHADE Jan Tilman: Cellonglage
		COLDPLAY: Fix You

		PAGANINI Niccolo: Carneval in Venedig
		PAGANINI Niccolo: Variace na téma Jean Baptiste Arbana
		ŠOSTAKOVIČ Dmitrij: Jazzová svita č. 2
		ROTA Nino: Love theme from Godfather
		Rota Nino: La Strada
SWI - Zürich	Diverticanto Choir	1/GOUNOD Charles - Messe solennelle en l'honneurde Saint-Cécile
		POULENC Francis: Gloria
D - Regensburg	Stadt Regensburg	1/ORFF Carl: Carmina Burana
D - München	München Musik	1/ROSSINI Gioacchino: předehra k opeře Straka zlodějka
		PUCCINI Giacomo: „O mio bambino caro” árie z opery Gianni Schicci
		VERDI Giuseppe: “Vedi! Le fosche not urne” sbor z opery Trubadúr
		VERDI Giuseppe: “La donna è mobile“ árie z opery Rigoletto
		VERDI Giuseppe: „Gli arredi festivi“ sbor z opery

		Nabucco
		VERDI Giuseppe: předehra k opeře Sicilské nešpory
		VERDI Giuseppe: „Spuntato ecco il di“ sbor z opery Don Carlos
		BELLINI Vincenzo: “Casta diva” árie z opery Norma
		PUCCINI Giacomo: “E lucevan le stelle” árie z opery Tosca
		VERDI Giuseppe: předehra k opeře Síla osudu
		VERDI Giuseppe: Follie, follie, sempre libera“ árie z opery La Traviata
		PUCCINI Giacomo: „Nessun dorma“ árie z opery Turandot
		VERDI Giuseppe: „Va, pensiero, sull` ali dorate“ sbor z opery Nabucco

3. Hostování významných umělců na akcích pořádaných PF:

5. 2. 2012	Maida Hundeling	soprán
23. 2. 2012	Radomil Eliška	dirigent
15. 3. 2012	Michal Kaňka	violoncello
25. 3. 2012	Václav Mácha	klavír
3. 5. 2012	Shunske Sato	housle

12. 5. 2012	Petr Nouzovský	violoncello
24. 5. 2012	Ronald Zollman	dirigent
4. 10. 2012	Václav Hudeček	housle
5. 10. 2012	Peter Dvorský	tenor
18. 10. 2012	Adam Skoumal	klavír

4. Podpora mladých umělců na akcích pořádaných PF:

a) uplatnění mladých českých umělců do 30 let:

17. 3. 2012	Yelena Vinel	klavír	
17. 3. 2012	Michal Svoboda	klavír	
17. 3. 2012	Margaryta Golovko	klavír	
17. 3. 2012	Kristina Stepasjuková	klavír	
20. 4. 2012	Jiří Genrt	tuba	
20. 4. 2012	Hana Vlasáková	klavír	
20. 4. 2012	Jan Bubák	dirigent	
14. 5. 2012	Victor Julien-Lafferrière	violoncello	
14. 5. 2012	Dongkyun An	violoncello	
14. 5. 2012	Kontanze von Gutzeit	violoncello	
14. 5. 2012	Vashti Hunter	violoncello	
1. 11. 2012	Greti Kalčeva	housle	Plzeňský Orfeus
1. 11. 2012	Kryštof Kohout	housle	Plzeňský Orfeus
1. 11. 2012	Michaela Augustinová	klavír	Plzeňský Orfeus
9. 11. 2012	Jan Jurák	klarinet	
9. 11. 2012	Lucie Ditrichová	klarinet	
9. 11. 2012	František Macek	dirigent	

9. 11. 2012	Ema Mikešková	dirigent
9. 11. 2012	Lukáš Svoboda	violoncello
15. 11. 2012	Michal Sedláček	housle
2. 12. 2012	Ester Pavlů	mezzosoprán
16. 12. 2012	Ester Pavlů	mezzosoprán

5. Uplatnění skladeb soudobých skladatelů ČR:

a) žijících skladatelů s označením premiér (označeno *)

<i>skladatel</i>	<i>dílo</i>	<i>koncert/termín</i>
VLNA Vladimír	Koncert pro hoboj a orchestr*	19.1.
BODOROVÁ Sylvie	Terezín Ghetto Requiem	23.2.
HYBLER Martin	Symfonie na příchodnou*	22.3.
ASLAMAS Anton	Skladba pro amplifikované housle a orchestr*	25.4.
LUKEŠ Jiří	Skladba pro akordeon a komorní orchestr *	25.4.
PATRAS Daniel	Pulsar pro velký symfonický orchestr *	25.4.
HALA Petr	Křížová cesta *	25.4.
SÝKORA Tomáš	Koncert pro jazzové sexteto a sm. Orchester*	25.4.
SUCHÝ Jiří	Babeta	5.10.
SKOUMAL Adam	Rapsodie na starou českou píseň pro klavír a orchestr	18.10.
TEML Jiří	Žertovný kvapík	25.10.

SAMIEC Pavel	Hudba k ohňostroji	1.11.
FILAS Jiří	Symfonie č. 2	9.11.
TEML Jiří	Koncert pro dva klarinety	9.11.
HYBLER Martin	Naši krásní andělé*	16.12.
ILLE Tomáš	Pohádková svita*	16.12.
SÝKORA Tomáš	Koncert pro jazzové sexteto a sm. Orchester*	25.4.
SUCHÝ Jiří	Babeta	5.10.

b) ostatní česká chráněná tvorba (70 let od smrti autora) s označením premiér (ozn. *)

<i>skladatel</i>	<i>dílo</i>	<i>koncert/termín</i>
MARTINŮ Bohuslav	Koncert pro cembalo a orchestr	22.3.
MARTINŮ Bohuslav	Koncert pro cembalo a orchestr	26.3.
MARTINŮ Bohuslav	Koncertantní symfonie pro 2 orchestry	20.6.
TROJAN Ivan	Žabák	6.9.
TROJAN Ivan	Žabák	10.9.
TROJAN Ivan	Žabák	12.9.
MARTINŮ Bohuslav	Koncert pro housle a orchestr č. 2	15.11.

6. Vlastní a spolupořadatelské významné projekty:

32. ročník festivalu Smetanovské dny v Plzni:

Cyklus tří symfonických koncertů: 5. 2. 2012, 23. 2. 2012, 15. 3. 2012

Pořadatel: Dominik Centrum, s. r. o.

7. Realizovaná CD, DVD:

<i>Vydavatel</i>	<i>Účel vydání</i>	<i>Popis (dramaturgie, sólisté)</i>
Pražské jaro, o. p. s.	propagace	A. Dvořák - <i>Koncert pro violoncello a orchestr</i> ; finalisté violoncellové soutěže Pražského jara
Nadace 700 let města Plzně	propagace soudobých mladých umělců	P. Samiec - <i>Hudba k ohňostroji</i>
Ing. Josef Poncar	propagace	Dechová hudba v úpravě pro symfonický orchestr
ČRo	fond ČRo	Lukáš Sommer Pastýř - obraz pro klavír a komorní orchestr, Daniel Wiesner - klavír
ČRo	fond ČRo	Martin Hybler Symfonie na příchodnou
ČRo	fond ČRo	Mikuláš Kraft - Scene Pastorale op. 9, Jiří Hošek - violoncello
ČRo	fond ČRo	Mikuláš Kraft - Rondo á la Chasse op. 11, Jiří Hošek - violoncello
ČRo	fond ČRo	Mikuláš Kraft - Freyschütz – Potpourri für das Violoncello op. 12, Jiří Hošek - violoncello
ČRo	fond ČRo	Jiří Těml - Concert Rustico Per Salterio ed Archi, Jan Mikušek - cimbál

ČRo	fond ČRo	Martin Hybler Symfonie na příchodnou
-----	----------	--------------------------------------

8. Koncerty pro mládež:

<i>místo</i>	<i>termín</i>	<i>počet návštěvníků</i>	<i>autor pořadu / program koncertu, (skladatel, dílo)</i>
Čro Plzeň	6. 9. 2012	100	Mgr. Lenka Kavalová/ VIVALDI Antonio - <i>Čtvero ročních dob - Jaro</i> RESPIGHI Ottorino – <i>Slepice</i> TROJAN Václav - <i>Žabák</i> HAYDN Joseph - <i>Dětská symfonie</i> MOLAVCOVÁ Jitka - <i>Máme rádi zvířata</i>
	6. 9. 2012	100	dtto
	10. 9. 2012	100	dtto
	10. 9. 2012	100	dtto
	10. 9. 2012	100	dtto
	10. 9. 2012	100	dtto
	12. 9. 2012	100	dtto
	12. 9. 2012	100	dtto

10. Přehled vlastního uplatněného repertoáru orchestru:

ANDERSON Leroy:	Belle of the ball
ANDERSON Leroy:	The Syncopated Clock
ANONYMUS:	Adeste Fideles
ASLAMAS Anton:	Skladba pro amplifikované housle a orchestr
BACH Johan Sebastian:	Braniborský koncert č. 3 G dur, BWV 1048

BACH Johann Sebastian:	Braniborský koncert č. 3 G dur, BWV 1048
BACH Johann Sebastian:	Braniborský koncert č. 4. G dur, BWV 1049
BACH Johann Sebastian:	Braniborský koncert č. 5 D dur, BWV 1050
BACH Johann Sebastian:	Suite č. 2 h moll pro flétnu a orchestr
BEETHOVEN Ludwig van:	Koncert pro klavír č. 5
BEETHOVEN Ludwig van:	Symfonie č. 7
BEETHOVEN Ludwig van:	Koncert pro klavír a orchestr G Dur
BELLINI Vincenzo:	“Casta diva” árie z opery Norma
BIZET George:	Carmen svita č. 1
BIZET George:	Symfonie č. 1
BJÖRK:	Dancer in the Dark
BODOROVÁ Sylvie:	Terezín Ghetto Requiem
BORNE Francois:	Carmen-Brilantní fantazie pro flétnu a orchestr
BRAHMS Johannes:	Koncert pro housle, violoncello a orch. a moll, op. 102
BRENTNER Johann Joseph:	Árie č. 5 Cor meum tibi dedo:
BRUCH Max:	Kol Nidrei pro violoncello a orchestr
BÜHLER Claus:	Konzertouverture für Diabolo, Klavier und Orchester d moll
CACCINI Giulino:	Ave Maria
COLDPLAY:	Fix You
COPLAND Aaron:	Koncert pro klarinet
ČAJKOVSKIJ Petr Iljič:	Symfonie č. 2
ČAJKOVSKIJ Petr Iljič:	Romeo a Julie, předehra - fantazie
DEBUSSY Claude:	Moře, tři symfonické črty
DUŠEK František Xaver:	Synfonia in Dis
DVOŘÁK Antonín:	Koncert pro violoncello h moll
DVOŘÁK Antonín:	"Americký kvartet" 1. věta

DVOŘÁK Antonín:	Hymnus Dědicové Bílé Hory
DVOŘÁK Antonín:	Koncert h moll pro violoncello a orchestr, op. 104
DVOŘÁK Antonín:	Rusalka, árie Měsíčku na nebi...
DVOŘÁK Antonín:	Symfonie č. 8 G Dur
DVOŘÁK Antonín:	Žalm č. 149
ELIZONDO Jose:	Podzim v Buenos Aires
ELIZONDO Jose:	Pohádka o víle
FIBICH Zdeněk:	Šárka, předehra + část 2. dějství
FILAS Jiří:	Symfonie č. 2
FRANCK Cézár:	Symfonie d moll
GOUNOD Charles:	Messe solennelle en l'honneur de Saint-Cécile
GRIEG Edward:	Koncert a moll pro klavír a orchestr, op. 16
HALA Petr:	Křížová cesta
HÄNDEL Georg Friedrich:	Rinaldo, árie Lascia Ch'io Pianga
HAYDN Joseph:	Dětská symfonie
HAYDN Joseph:	Symfonie č. 45 fis moll "Na odchodnou"
HONEGGER Arthur:	Pacific 231, symfonická věta č. 1
HYBLER Martin:	Naši krásní andělé (pásmo koled)
HYBLER Martin:	Symfonie na příchodnou
HYBLER Martin:	Tři oříšky pro Popelku
CHARPENTIER Marc-Antoine:	Te Deum
ILLE Tomáš:	Pohádková svita
JANÁČEK Leoš:	tři písně z cyklu Moravská lidová poezie v písních
JEŽEK Jaroslav:	Bugatti step
JEŽEK Jaroslav:	Nebe na zemi
JEŽEK Jaroslav:	Tmavomodrý svět

KODÁLY Zoltán:	Tance z Galanty
KORNGOLD Wolfgang Erich:	Koncert pro housle a orchestr D Dur, op. 35
KREISLER - PUGNANI Fritz:	Preludium a Allegro pro housle a orchestr
KREISLER - PUGNANI Fritz:	Recitativo a Scherzo op. 6
LISZT Franz:	Koncert pro klavír a orchestr Es Dur
LUKÁŠ Zdeněk:	Symfonieta Solemnis
LUKEŠ Jiří:	Skladba pro akordeon a komorní orchestr
MAHLER Gustav:	Symfonie č. 4 G Dur
MANCINI Henry:	Moon River
MARTINŮ Bohuslav:	Koncertantní symfonie pro 2 orchestry, H 219
MARTINŮ Bohuslav:	Koncert pro cembalo a orchestr
MARTINŮ Bohuslav:	Koncert pro hoboje a malý orchestr
MARTINŮ Bohuslav:	Koncert pro housle a orchestr č. 2
MENDELSSOHN-BARTHOLDY Felix:	Symfonie 4. 4 A dur, op. 90 „Italská“
MENDELSSOHN-BARTHOLDY Felix:	Koncert pro housle č. 2
MENDELSSOHN-BARTHOLDY Felix:	Koncert pro housle a orchestr e moll
MENDELSSOHN-BARTHOLDY Felix:	Symfonie č. 5 "Reformační"
MENDELSSOHN-BARTHOLDY Felix:	Koncert pro dva klarinety op. 113 a 114
MENDELSSOHN-BARTHOLDY Felix:	Ruy Blas, předehra
MILHAUD Darius:	Scaramouche
MILHAUD Darius:	Vůl na střeše
MORRICONE Enrico:	Nuova Cinema Paradiso
MOZART Wolfgang Amadeus:	Koncert pro klavír a orchestr A Dur
MOZART Wolfgang Amadeus:	Předehra k opeře Figarova svatba, K. 492
MOZART Wolfgang Amadeus:	Symfonie č. 41 "Jupiter"
MOZART Wolfgang Amadeus:	Symfonie D Dur "Pražská"

ORFF Carl:	Carmina Burana
PAEPKE Gustav:	Auf der Rodedbahn
PAGANINI Niccolo:	Carneval in Venedig
PAGANINI Niccolo:	Variace na téma Jean Baptiste Arbana
Pásno hudebních úryvků z večerníčků	
PATRAS Daniel:	Pulsar pro velký symfonický orchestr
POMMER Georg:	Cineastic
POMMER Georg:	Jonglage Francaise
POMMER Georg:	Tarantella Musica
POMMER Georg:	The Drummer
POULENC Francis:	Gloria FP177
POULENC Francis:	Sinfonietta
POULENC Francis:	Venkovský koncert pro cembalo a orch.
PROKOFIEV Sergej:	Pěť a vlk
PUCCINI Giacomo:	Gianni Schichi, árie O mio bambino caro
PUCCINI Giacomo:	“E lucevan le stelle” árie z opery Tosca
PUCCINI Giacomo:	„Nessun dorma“ árie z opery Turandot
PUCCINI Giacomo:	„O mio bambino caro” árie z opery Gianni Schicci
RAVEL Mauice:	Náhrobek Couperinův
RAVEL Maurice:	Koncert G Dur pro klavír a orchestr
RAVEL Maurice:	Klavírní koncert pro levou ruku a orch. D dur
REGER Max:	Variace a fuga na Mozartovo téma, op. 132
RESPIGHI Ottorino:	Ptáci, svita
RESPIGHI Ottorino:	Botticelliovský triptych
RESPIGHI Ottorino:	Overtura ke svitě Ptáci
RESPIGHI Ottorino:	Slepice

ROSSINI Gioacchino:	árie Rosiny z opery Lazebník Sevillský
ROSSINI Gioacchino:	předehra k opeře Straka zlodějka
ROSSINI Gioacchino:	Semiramis, předehra k opeře
Rota Nino:	La Strada
ROTA Nino:	Love theme from Godfather
SAMIEC Pavel:	Hudba k ohňostroji
SCHADE Jan Tilman:	Cellonglage
SCHUMANN Robert:	Koncert pro klavír a orchestr a moll
SCHUMANN Robert:	Manfred, předehra
SIBELIUS Jean:	Symfonie č. 1 e moll, op. 39
SKOUMAL Adam:	Rapsodie na starou českou píseň pro klavír a orchestr
SMETANA Bedřich:	Má vlast (Vyšehrad, Vltava)
SMETANA Bedřich:	Skočná z opery Prodaná nevěsta
SMETANA Bedřich:	Cyklus symfonických básní Má vlast
SMETANA Bedřich:	Libuše, předehra + 2. dějství
SMETANA Bedřich:	Richard III., Hakon Jarl, Valdštýnův Tábor, Symfonické básně
SMETANA Bedřich:	Triumfální symfonie E dur - Scherzo
SUCHÝ Jiří:	Babeta
SÝKORA Tomáš:	Koncert pro jazzové sexteto a smyčcový orchestr
ŠOSTAKOVIČ Dmitrij:	Jazzová svita č. 2
ŠOSTAKOVIČ Dmitrij:	Symfonie č. 10 e moll, op. 93
TARTINI Giuseppe:	Koncert d moll pro housle a orchestr, D.45
TELEMANN Georg Friedrich:	Fantazie D dur pro sólové housle
TEML Jiří:	Koncert pro dva klarinety
TEML Jiří:	Žertovný kvapík
TROJAN Ivan:	Žabák

TROJAN Václav:	Sinfonietta armoniosa
VEJVODA Jiří:	Škoda lásky
VERDI Giuseppe:	“La donna è mobile“ árie z opery Rigoletto
VERDI Giuseppe:	“Vedi! Le fosche not urne” sbor z opery Trubadúr
VERDI Giuseppe:	„Gli arredi festivi“ sbor z opery Nabucco
VERDI Giuseppe:	„Spuntato ecco il di“ sbor z opery Don Carlos
VERDI Giuseppe:	„Va, pensiero, sull' ali dorate“ sbor z opery Nabucco
VERDI Giuseppe:	Follie, follie, sempre libera“ árie z opery La Traviata
VERDI Giuseppe:	předehra k opeře Sicilské nešpory
VERDI Giuseppe:	předehra k opeře Síla osudu
VIVALDI Antonio:	Čtvero ročních dob - Jaro
VIVALDI Antonio:	Koncert pro dvoje housle a moll
VLNA Vladimír:	Koncert pro hoboj a orchestr
WEBER Carl Maria von:	Oberon předehra
WEINER Leo:	Róka-tánc
WILLIAMS John:	Koncert pro tubu a orchestr
Wolfgang A. Mozart:	Koncert pro klavír a orchestr A dur
ZELENKA Jan Dismas:	En duplo sole Czechia, árie

5.4 Strategie komunikace s cílovými skupinami

5.4.1 Cílové skupiny Plzeňské filharmonie o. p. s.

Cílovou skupinou jsou především abonenti Plzeňské filharmonie (dále PF) a posluchači z Plzně a Plzeňského kraje, studenti a posluchači středních a vysokých hudebních škol (Konzervatoř Plzeň, HAMU Praha), dále děti a nastupující generace, odborná veřejnost / soutěže, posluchači rozhlasových stanic a hudebních nosičů PF a také zahraniční posluchači.

5.4.2 Konkrétní popis skupin a používané způsoby komunikace

a) abonenti PF a posluchači ve městě Plzni

Tato cílová skupina je pravidelně informována o činnosti PF prostřednictvím webových stránek PF, elektronické pošty, plakátů na jednotlivé koncerty a celosezónních brožur, a nově také prostřednictvím reklamních plochách CLV či Hypercube. Dále pravidelně probíhají rozhlasové upoutávky na ČRo Plzeň a ČRo 3 Vltava, posluchači získávají informace také prostřednictvím hudebního časopisu Hudební rozhledy, Plzeňského Deníku, MF Dnes a kulturního měsíčníku Žurnál. V rámci této cílové skupiny vyvíjíme velkou snahu o spolupráci se společností Plzeň 2015.

b) posluchači koncertů PF v regionech

Komunikace s touto cílovou skupinou probíhá zejména ve spolupráci s místními kulturními středisky nebo přes Kruh přátel hudby, v neposlední řadě též prostřednictvím webových stránek PF a přes média jako např. Plzeňský deník.

c) studenti a posluchači středních a vysokých hudebních škol

Studenti a posluchači středních hudebních škol jsou o činnosti PF informováni především prostřednictvím elektronické pošty či webových stránek PF. Studenti a posluchači vysokých hudebních škol (HAMU Praha) prostřednictvím koncertního oddělení AMU a samozřejmě elektronické pošty a webových stránek PF. Velmi aktivní je PF v rámci této cílové skupiny na sociálních sítích Facebook a Twitter.

d) děti a nastupující generace

Komunikace s touto specifickou cílovou skupinou se uskutečňuje prostřednictvím MŠ, ZŠ, ZUŠ, dále přes stále více používané sociální sítě (Facebook, Twitter), pomocí

elektronické pošty, webových stránek PF, různých médií (ČRo Plzeň, Plzeňský deník), a nelze opomenout také zvláštní druh interaktivní komunikace s těmito posluchači v rámci velmi úspěšného projektu PF - dětských pořadů pod názvem „Máme rádi zvířata“.

e) odborná veřejnost / soutěže

Tato cílová skupina je informována o aktivitách PF přes nejrůznější odborné instituce a samozřejmě též na webových stránkách PF.

f) posluchači rozhlasových stanic a hudebních nosičů PF

V rámci komunikace s cílovou skupinou posluchačů rozhlasových stanic a hudebních nosičů PF se pravidelně uskutečňují četná natáčení.

g) zahraniční posluchači

Zahraníční posluchači PF jsou o činnosti PF informováni prostřednictvím jejich zahraničních partnerů a pořadatelů kulturních akcí, pomocí webových stránek a různých sociálních sítí (Twitter, Facebook).

5.4.3 Komunikační prostředky - shrnutí

Moderní doba, umožňující propojení lidí téměř po celém světě pomocí internetu přímo vybízí k využití tohoto média jako jedné z hlavních propagačních cest Plzeňské filharmonie, o. p. s. Oficiální internetové stránky prošly významnou změnou, „v novém kabátě“ byly všem cílovým skupinám představeny na začátku koncertní sezóny 2012/2013.

Mezi další druhy komunikace v závislosti na cílové skupině patří informování o činnosti PF pomocí elektronické pošty, různých sociálních sítí, samozřejmě pomocí plakátů na jednotlivé koncerty s jednotným reprezentativním vizuálem, dále celosezónních brožur, na reklamních plochách CLV a Hypercube, v rámci celopolepu tramvaje PMDP a také ve spolupráci s různými médii jako jsou např. ČRo Plzeň, ČRo 3 Vltava, Hudební rozhledy, Plzeňský deník, MF Dnes nebo Žurnál.

Speciální kategorie studentů HAMU a dětí MŠ, ZŠ a ZUŠ vyžaduje navíc spíše netradiční přístup přes koncertní oddělení, v druhém případě např. pomocí zábavného edukativního projektu PF pro děti „Máme rádi zvířata“.

Mezi jedny ze zatím posledních komunikačně-propagačních cest patří četná natáčení jak do rozhlasu, tak na hudební nosiče, a informování prostřednictvím zahraničních partnerů a pořadatelů různých kulturních akcí.

5.5 Partneři v roce 2012

5.5.1 Finanční podpora

Zakladatelem Plzeňské filharmonie o. p. s. je Statutární Město Plzeň

2012 Plzeň



5.5.2 Mediální partneři



5.5.3 Partneři



5.6 Zpráva nezávislého auditora

**Z P R Á V A
NEZÁVISLÉHO AUDITORA
ZAKLADATELI SPOLEČNOSTI**

Plzeňská filharmonie, o.p.s.

Ing. Jan Křížek, CSc., auditor, Studentská 79, 323 00 P l z e ň

ZPRÁVA NEZÁVISLÉHO AUDITORA

Příjemce: Plzeňská filharmonie, o.p.s., nám. Míru 10, 301 00 Plzeň, IČO 25224662
- zápis v obchodním rejstříku vedeném Krajským soudem v Plzni
oddíl O, vložka 9

Právní forma: obecně prospěšná společnost

Druh obecně prospěšných služeb:

- šíření a popularizace kulturních hodnot v oblasti hudební kultury
- propagování umělecky hodnotné hudby ve špičkové interpretaci-provozování této hudby, tj. zpřístupnění uměleckých hodnot nejvyšší kvality co nejširšímu spektru posluchačů
- reprezentování Města Plzně a plzeňského regionu svými uměleckými vystoupeními v České republice i v zahraničí
- provozování vlastního koncertního, popř. nahrávajícího jednatelství, včetně činnosti v zahraničí
- zajišťování abonentní koncertní sezóny Plzeňské filharmonie i hostujících těles v Plzni prostřednictvím svého koncertního oddělení (včetně zajištění dalších koncertů - komorní cyklus "Kruh přátel hudby", chrámové koncerty, Smetanovské dny a další)

Zpráva o auditu účetní závěrky

Provedli jsme audit přiložené účetní závěrky společnosti Plzeňská filharmonie, o.p.s., která se skládá z rozvahy k 31.12.2012, výkazu zisku a ztráty za rok končící 31.12.2012 a přílohy této účetní závěrky, která obsahuje popis použitých podstatných účetních metod a další vysvětlující informace. Údaje o společnosti Plzeňská filharmonie, o.p.s. jsou uvedeny v příloze této účetní závěrky.

Odpovědnost statutárního orgánu účetní jednotky za účetní závěrku

Statutární orgán společnosti Plzeňská filharmonie, o.p.s. je odpovědný za sestavení účetní závěrky, která podává věrný a poctivý obraz v souladu s českými účetními předpisy, a za takový vnitřní kontrolní systém, který považuje za nezbytný pro sestavení účetní závěrky tak, aby neobsahovala významné (materiální) nesprávnosti způsobené podvodem nebo chybou.

Odpovědnost auditora

Naší odpovědností je vyjádřit na základě našeho auditu výrok k této účetní závěrce. Audit jsme provedli v souladu se zákonem o auditorech, mezinárodními auditorskými standardy a souvisejícími aplikačními doložkami Komory auditorů České republiky. V souladu s těmito předpisy jsme povinni dodržovat etické požadavky a naplánovat a provést audit tak, abychom získali přiměřenou jistotu, že účetní závěrka neobsahuje významné (materiální) nesprávnosti.

Audit zahrnuje provedení auditorských postupů k získání důkazních informací o částkách a údajích zveřejněných v účetní závěrce. Výběr postupů závisí na úsudku auditora, zahrnujícím i vyhodnocení rizik významné (materiální) nesprávnosti údajů uvedených v účetní závěrce způsobené podvodem nebo chybou. Při vyhodnocování těchto rizik auditor posoudí vnitřní kontrolní systém relevantní pro sestavení účetní závěrky podávající věrný a poctivý obraz. Cílem tohoto posouzení je navrhnout vhodné auditorské postupy, nikoli vyjádřit se k účinnosti vnitřního kontrolního systému účetní jednotky. Audit též zahrnuje posouzení vhodnosti použitých účetních metod, přiměřenosti účetních odhadů provedených vedením i posouzení celkové prezentace účetní závěrky.

Jsme přesvědčeni, že důkazní informace, které jsme získali, poskytují dostatečný a vhodný základ pro vyjádření našeho výroku.

Výrok auditora

Podle našeho názoru účetní závěrka podává věrný a poctivý obraz aktiv, pasiv společnosti Plzeňská filharmonie, o.p.s. k 31.12.2012 a nákladů, výnosů a výsledku jejího hospodaření za rok končící 31.12.2012 v souladu s českými účetními předpisy.

Zpráva o výroční zprávě

Ověřili jsme též soulad výroční zprávy společnosti Plzeňská filharmonie o.p.s. s výše uvedenou účetní závěrkou. Za správnost výroční zprávy je zodpovědný statutární orgán společnosti Plzeňská filharmonie o.p.s. Naším úkolem je vydat na základě provedeného ověření stanovisko o souladu výroční zprávy s účetní závěrkou.

Ověření jsme provedli v souladu s Mezinárodními auditorskými standardy a souvisejícími aplikačními doložkami Komory auditorů České republiky. Tyto standardy vyžadují, aby auditor naplánoval a provedl ověření tak, aby získal přiměřenou jistotu, že informace obsažené ve výroční zprávě, které popisují skutečnosti, jež jsou též předmětem zobrazení v účetní závěrce, jsou ve všech významných ohledech v souladu s příslušnou účetní závěrkou. Jsme přesvědčeni, že provedené ověření poskytuje přiměřený podklad pro vyjádření výroku auditora.

Podle našeho názoru jsou informace uvedené ve výroční zprávě společnosti Plzeňská filharmonie o.p.s. za rok končící 31.12.2012 ve všech významných ohledech v souladu s výše uvedenou účetní závěrkou.

Zprávy vypracoval a vydává: Ing. Jan Křížek, CSc., Studentská 79, 323 00 Plzeň
auditor KA ČR č. opr. 1573

Datum vypracování: 21.5.2013



102/2000
s účinností pro účetní jednotky
účtující podle účtové
osnovy pro nevyjádřené
organizace

k 31.12.2012
(v celých tisících Kč)

Název a sídlo účetní jednotky
Plzeňská filharmonie o.p.s.

Plzeň

nám. Míru 10

301 00

IČO

25224662

Účetní jednotka
období: 1 x
přehledně
transponováno

AKTIVA

		číslo řádku	Stav k prvnímu dni účetního období	Stav k poslednímu dni účetního období
a		b	1	2
A. Stálá aktiva		ř. 9 - 15 + 26 - 33 + 40	661	534
1. Dlouhodobý nehmotný majetek	Nehmotné výsledky z výzkumné a obdobné činnosti (012)	2	0	0
	Software (013)	3	0	0
	Ocenitelná práva (014)	4	0	0
	Drobný dlouhodobý nehmotný majetek (018)	5	0	0
	Ostatní dlouhodobý nehmotný majetek (019)	6	0	0
	Pořízení dlouhodobého nehmotného majetku (041)	7	0	0
	Poskytnuté zálohy na dlouhodobý nehmotný majetek (051)	8	0	0
	Součet ř. 2 až 8	9	0	0
2. Oprávky k	nehmotným výsledkům z výzkumné a obdobné činnosti (072)	10	0	0
	softwaru (073)	11	0	0
	ocenitelným právům (074)	12	0	0
	drobnému dlouhodobému nehmotnému majetku (078)	13	0	0
	ostatnímu dlouhodobému nehmotnému majetku (079)	14	0	0
Součet ř. 10 až 14	15	0	0	
3. Dlouhodobý hmotný majetek	Pozemky (031)	16	0	0
	Umělecká díla a předměty (032)	17	0	0
	Stavby (021)	18	0	0
	Samostatné movité věci a soubory movitých věcí (022)	19	6 165	6 402
	Pěstitelské celky trvalých porostů (025)	20	0	0
	Základní stádo a tažná zvířata (026)	21	0	0
	Drobný dlouhodobý hmotný majetek (028)	22	0	0
	Ostatní dlouhodobý hmotný majetek (029)	23	0	0
	Pořízení dlouhodobého hmotného majetku (042)	24	0	0
	Poskytnuté zálohy na dlouhodobý hmotný majetek (052)	25	0	0
Součet ř. 16 až 25	26	6 165	6 402	

Odesláno dne:

21.5.2013

Razítko:

Podpis vedoucího účetní jednotky:
Mgr. Jitka Kavalová

Odpovídající za údaje:

Telefon:



		číslo řádku	Stav k prvnímu dni účetního období	Stav k poslednímu dni účetního období
a		b	1	2
II. Zásoby k.	stavbám (081)	27	0	0
	samosvatným movitým věcem a souborům movitých věcí (082)	28	5 504	5 868
	pěstitelským celkům trvalých porostů (085)	29	0	0
	základnímu stádu a tažným zvířatům (086)	30	0	0
	drobnému dlouhodobému hmotného majetku (088)	31	0	0
	ostatnímu dlouhodobému hmotného majetku (089)	32	0	0
Součet ř. 27 až 32		33	5 504	5 868
III. Dlouhodobý finanční majetek	Podílové cenné papíry a vklady v pod. s rozhodujícím vlivem (061)	34	0	0
	Podílové cenné papíry a vklady v pod. s podstatným vlivem (062)	35	0	0
	Ostatní investiční cenné papíry a vklady (063)	36	0	0
	Půjčky podnikům ve skupině (066)	37	0	0
	Ostatní dlouhodobé půjčky (067)	38	0	0
	Ostatní dlouhodobý finanční majetek (069)	39	0	0
Součet ř. 34 až 39		40	0	0
B. Oběžná aktiva ř. 51 + 69 + 77 + 82		41	11 633	13 323
1. Zásoby	Materiál na skladě (112)	42	0	0
	Materiál na cestě (119)	43	0	0
	Nedokončená výroba (121)	44	0	0
	Polotovary vlastní výroby (122)	45	0	0
	Výrobky (123)	46	0	0
	Zvířata (124)	47	0	0
	Zboží na skladě (132)	48	0	0
	Zboží na cestě (139)	49	0	0
	Poskytnuté zálohy na zásoby (z účtu 314)	50	0	0
	Součet ř. 42 až 50		51	0
2. Pohledávky	Odběratelé (311)	52	336	61
	Směnky k inkasu (312)	53	0	0
	Pohledávky za eskontované cenné papíry (313)	54	0	0
	Poskytnuté provozní zálohy (314 mimo ř. 50)	55	133	75
	Ostatní pohledávky (315)	56	2 731	1 501
	Pohledávky za zaměstnanci (335)	57	0	0
	Pohledávky za institucemi sociál. zabezpečení a zdravot. pojištění (336)	58	0	0
	Daň z příjmů (341)	59	158	50
	Ostatní přímé daně (342)	60	0	0
	Daň z přidané hodnoty (343)	61	0	0
	Ostatní daně a poplatky (345)	62	0	2
	Nároky na dotace a ostatní zúčtování se státním rozpočtem (346)	63	0	0
	Nároky na dotace a ost. zúčtování s rozp. orgánů územ. samospr. celků (348)	64	0	0
	Pohledávky za účastníky sdružení (358)	65	0	0
	Pohledávky z emitovaných dluhopisů (375)	66	0	0



Jiné pohledávky	(378)	67	21	0
Opravná položka k pohledávkám	(391)	68	432	0
Součet ř. 52 až 67 minus 68		69	2 947	1 689

		číslo řádku	Stav k prvnímu dni účetního období	Stav k poslednímu dni účetního období	
a		b	1	2	
3. Krátkodobý finanční majetek	Peníze	(211)	70	29	65
	Ceniny	(213)	71	0	0
	Bankovní účty	(221)	72	8 542	11 506
	Majetkové cenné papíry	(251)	73	0	0
	Dlužné cenné papíry	(253)	74	0	0
	Ostatní cenné papíry	(256)	75	0	0
	Peníze na cestě	(±261)	76	0	0
	Součet ř. 70 až 76		77	8 571	11 571
4. Přechodné účty aktivní	Náklady příštích období	(381)	78	115	63
	Příjmy příštích období	(385)	79	0	0
	Kurzové rozdíly aktivní	(386)	80	0	0
	Dohadné účty aktivní	(388)	81	0	0
	Součet ř. 78 až 81		82	115	63
UHRN AKTIV		ř. 1 + 41	83	12 294	13 857
Kontrolní číslo (ř. 1 až 83)			997	72 056	78 900



PASIVA

a		číslo řádku	Stav k prvnímu dni účetního období	Stav k poslednímu dni účetního období	
		b	1	2	
A.	Vlastní zdroje krytí stálých a oběžných aktiv	ř. 87 + 91	84	10 080	10 797
1.	Vlastní jmění	(901)	85	971	971
změní	Fondy	(911)	86	8 728	9 109
	Součet ř. 85 + 86		87	9 699	10 080
2.	Účet hospodářského výsledku	(+/-963)	88	0	717
Hospodářský	Hospodářský výsledek ve schvalovacím řízení	(+/-931)	89	381	0
výsledek	Nerozdělený zisk, neuhrazená ztráta minulých let	(+/-932)	90	0	0
	Součet ř. 88 až 90		91	381	717
B.	Cizí zdroje	ř. 93 + 99 + 116 + 123 + 128	92	2 214	3 060
1.	Zákonné rezervy	(941)	93	0	0
2.	Emitované dluhopisy	(953)	94	0	0
Dlouhodobé	Závazky z pronájmu	(954)	95	0	0
závazky	Dlouhodobé přijaté zálohy	(955)	96	0	0
	Dlouhodobé směnky k úhradě	(958)	97	0	0
	Ostatní dlouhodobé závazky	(959)	98	0	0
	Součet ř. 94 až 98		99	0	0
3.	Dodavatelé	(321)	100	6	237
Krátkodobé	Směnky k úhradě	(322)	101	0	0
závazky	Přijaté zálohy	(324)	102	0	0
	Ostatní závazky	(325)	103	459	527
	Zaměstnanci	(331)	104	1 040	1 281
	Ostatní závazky vůči zaměstnancům	(333)	105	4	5
	Závazky k institucím sociálního zabezpečení a zdravotního pojištění	(336)	106	575	729
	Daň z příjmů	(341)	107	0	0
	Ostatní přímé daně	(342)	108	127	274
	Daň z přidané hodnoty	(343)	109	0	0
	Ostatní daně a poplatky	(345)	110	0	0
	Závazky ze vztahu ke státnímu rozpočtu	(346)	111	0	0
	Závazky ze vztahu k rozpočtu orgánů územ. samospr. celků	(348)	112	0	0
	Závazky z upsaných nesplacených cenných papírů a vkladů	(367)	113	0	0
	Závazky k účastníkům sdružení	(368)	114	0	0
	Jiné závazky	(379)	115	3	7
	Součet ř. 100 až 115		116	2 214	3 060
4.	Dlouhodobé bankovní úvěry	(951)	117	0	0
Bankovní	Krátkodobé bankovní úvěry	(231)	118	0	0
výpomoci	Eskontní úvěry	(232)	119	0	0
a půjčky	Emitované krátkodobé dluhopisy	(241)	120	0	0
	Vlastní dluhopisy	(-)(255)	121	0	0
	Ostatní krátkodobé finanční výpomoci	(249)	122	0	0
	Součet ř. 117 až 122		123	0	0
5.	Výdaje příštích období	(383)	124	0	0
Přechodné	Výnosy příštích období	(384)	125	0	0
účty	Kursově rozdílly pasivní	(387)	126	0	0
pasivní	Dohadné účty pasivní	(389)	127	0	0
	Součet ř. 124 až 127		128	0	0
	ÚHRN PASIV	ř. 84 + 92	129	12 294	13 857





Finanční ČR
MF ČR
102/2000
činnosti pro účetní
účetní podle účtové
nevydělčné

VÝKAZ ZISKU A ZTRÁTY

Výkaz NO Úč 1 - 01

k 31.12.2012

Název a sídlo účetní jednotky
Plzeňská filharmonie o.p.s.
Plzeň
nám. Míru 10
301 00

IČO

25224662

Účetní jednotka doručí:
účetnímu
organu

Název ukazatele	Čís. řádku	Činnosti			
		hlavní	hospodářská		Celkem
		5	6	7	8
Spotřeba materiálu	1	109	0		109
Spotřeba energie	2	171	0		171
Spotřeba ostatních neskladovatelných dodávek	3	0	0		0
Prodané zboží	4	0	0		0
Opravy a udržování	5	90	0		90
Cestovné	6	569	0		569
Náklady na reprezentaci	7	179	0		179
Ostatní služby	8	7 741	0		7 741
Mzdové náklady	9	11 720	0		11 720
Zákonné sociální pojištění	10	3 812	0		3 812
Ostatní sociální pojištění	11	0	0		0
Zákonné sociální náklady	12	10	0		10
Ostatní sociální náklady	13	10	0		10
Daň silniční	14	1	0		1
Daň z nemovitostí	15	0	0		0
Ostatní daně a poplatky	16	2	0		2
Smluvní pokuty a penále	17	0	0		0
Ostatní pokuty a penále	18	0	0		0
Ostatní nedobytné pohledávky	19	0	0		0
Úroky	20	0	0		0
Kursově ztráty	21	68	0		68
Dary	22	0	0		0
Manka a škody	23	0	0		0
Jiné ostatní náklady	24	534	0		534
Odpisy dlouhodobého nehmotného a hmotného majetku	25	364	0		364
Zůstatková cena prodaného nehmot. a hmot. majetku	26	0	0		0
Prodané cenné papíry a vklady	27	0	0		0
Prodaný materiál	28	0	0		0
Tvorba zákonných rezerv	29	0	0		0
Tvorba zákonných opravných položek	30	275	0		275
Poskytnuté příspěvky zúčtované mezi organ. složkami	31	0	0		0
Poskytnuté příspěvky	32	0	0		0
řádek 5 celkem (řádek 1 až 32)	33	25 655	0		25 655



Název ukazatele	Čís. řádku	Činnosti			Celkem
		hlavní	hospodářská		
		5	6	7	
tržby za vlastní výroby	34	0	0		0
tržby z prodeje zásob	35	4 536	0		4 536
tržby za prodané zboží	36	0	0		0
měna stavu zásob nedokončené výroby	37	0	0		0
měna stavu zásob polotovarů	38	0	0		0
měna stavu zásob výrobků	39	0	0		0
měna stavu zvířat	40	0	0		0
krácení materiálu a zboží	41	0	0		0
krácení vnitroorganizačních služeb	42	0	0		0
krácení dlouhodobého nehmotného majetku	43	0	0		0
krácení dlouhodobého hmotného majetku	44	0	0		0
imovní pokuty a úroky z prodlení	45	0	0		0
imovní pokuty a penále	46	0	0		0
tržby za odepsané pohledávky	47	0	0		0
úroky	48	1	0		1
kursové zisky	49	12	0		12
účtování fondů	50	0	0		0
jiné ostatní výnosy	51	1	0		1
tržby z prodeje dlouhodobého nehmotného a hmotného majetku	52	0	0		0
tržby z prodeje cenných papírů a vkladů	53	0	0		0
tržby z prodeje materiálu	54	0	0		0
výnosy z krátkodobého finančního majetku	55	0	0		0
účtování zákonných rezerv	56	0	0		0
výnosy z dlouhodobého finančního majetku	57	0	0		0
účtování zákonných opravných položek	58	0	0		0
příjem příspěvků účtované mezi organizačními složkami	59	0	0		0
příjem příspěvků	60	250	0		250
příjem členské příspěvky	61	0	0		0
provozní dotace	62	21 680	0		21 680
zář celkem (řádek 34 až 62)	63	26 480	0		26 480
výsledek před zdaněním (ř. 63 - 33)	64	825	0		825
daň z příjmů	65	108	0		108
statutární odvody daně z příjmů	66	0	0		0
SKLON VÝSLEDEK po zdanění (ř. 64 - 65 - 66) (+/-)	67	717	0		717
stav (ř. 2011 až 239)	999	105 920	0		105 920

o dne:

Razítko:

Podpis odpovědné osoby:

Podpis osoby odpovědné za
zaúčtování:

14.1.2013

Mgr. Pavel Karelina

Telefon:



Příloha k účetní uzávěrce

Plzeňské filharmonie , obecně prospěšné společnosti za r. 2012

I.

Obecné údaje

Název a sídlo účetní jednotky je **Plzeňská filharmonie , obecně prospěšná společnost ,**
DIČ: CZ25224662 , IČO : 25224662 .

Datum zapsání do obchodního rejstříku je : 27. srpna 1998

Zakladatel je město Plzeň , se sídlem Plzeň , nám. Republiky 1

Společnost měla v roce 2012 přepočtený stav 47 zaměstnanců z toho 1 ředitelka , která je zároveň statutárním orgánem , a 2 administrativní pracovníky.

Celkové mzdové náklady na zaměstnance byly ve výši 11.720 tisíc Kč a z toho na správu včetně ředitelky jako statutárního orgánu 1.562 tisíc Kč.

Zálohy, půjčky atd. nebyly ani řídicímu pracovníkovi a ani členům statutárních orgánů poskytnuty.

II.

Informace o použitých účetních metodách , obecných účetních zásadách a způsobech oceňování

Nakupované zásoby a IM byly oceněny cenou pořízení, zásoby a hmotný a nehmotný majetek vytvořený vlastní činností se nevyskytoval. Cenné papíry a majetkové účasti společnost nemá.

Společnost použila v roce 2012 k účtování zásob metodu účtování B .

Reprodukční pořizovací ceny a ceny užitné hodnoty majetku nebyly použity.

Vedlejší pořizovací náklady jak u zásob tak u IM se v roce 2012 nevyskytovaly.

Opravné položky k majetku nebyly tvořeny.

Účetní odpisy byly u vybraných hudebních nástrojů stanoveny na 7 let , jinak byly účetní odpisy použity ve výši daňových odpisů.



V cizích měnách bylo účtováno pevným měsíčním kurzem dle kurzu ČNB k 1. prac.dni kal.měsíce .

Zůstatky na finančních účtech byly k 31. 12. 2012 přepočteny denním kurzem ČNB k 31.12. 2012 a kursové rozdíly byly zúčtovány.

III.

Doplňující informace k rozvaze a výkazu zisků a ztrát

Společnost nemá žádné investiční majetkové cenné papíry a majetkové účasti jak v tuzemsku tak v zahraničí.

Vlastní jmění v celkové výši 10.080 tis. Kč je vytvořeno vkladem zakladatele ve výši 1 tis.Kč a dary od soukromých sponzorů ve výši 270 tis. Kč. Vlastní jmění dále tvoří investiční dotace ve výši 700 tis. Kč a rezervní fond ve výši 9.109 tis. Kč.

Společnost nemá žádný majetek ve finančním pronájmu.

Závazky po lhůtě splatnosti a ani pohledávky a závazky kryté podle zástavního práva se u společnosti nevyskytují. Na jednu pohledávku po lhůtě splatnosti ve výši 432 tis. Kč byla v již v minulých letech vytvořena 100% opravná položka.

Žádné rezervy nebyly tvořeny.

Společnost měla , kromě darů , ve výši 250 tis. Kč , provozních dotací a grantů v celkové výši 21 680 tisíc Kč (z toho Města Plzně 15 000 tisíc Kč ,Plzeňský kraj 6 000 tisíc Kč a MK ČR 490 tisíc Kč a Smetanovské dni 190 tis. Kč) , pouze výnosy z hlavní činnosti ve výši 4 539 tisíc Kč , finanční a ostatní výnosy ve výši 13 tisíc Kč . Celkové výnosy činily 26 482 tisíc Kč.

Body neuvedené v příloze se u firmy nevyskytují.

V Plzni dne 10. 5. 2013



Mgr. Lenka Kavalová
Reditelka o.p.s.



Plzeňská RADIO SYMPHONY
filharmonie ORCHESTRALENSEN o.p.s.
IČO: Míru 10, 301 00 Plzeň, tel./fax: 00420/377423336

6 Schválení Výroční zprávy Plzeňské filharmonie, o. p. s.

Tato výroční zpráva byla schválena Správní radou Plzeňské filharmonie, o. p. s.
v Plzni dne 17. 6. 2013.

Ing. Vladislav Vilímc, předseda Správní rady:

Mgr. Lenka Kavalová, ředitelka:

6 Schválení Výroční zprávy Plzeňské filharmonie, o. p. s.

Tato výroční zpráva byla schválena Správní radou Plzeňské filharmonie, o. p. s.
v Plzni dne 17. 6. 2013.

Ing. Vladislav Vilímeč, předseda Správní rady: 

Mgr. Lenka Kavalová, ředitelka:

