

Plzeňská 
filharmonie

Výroční zpráva

2013



Výroční zpráva

o činnosti a hospodaření za rok 2013

Plzeňská filharmonie,

obecně prospěšná společnost

náměstí Míru 10, 301 00 Plzeň

www.plzenskafilharmonie.cz

e-mail: info@plzenskafilharmonie.cz

autor: Mgr. Lenka Kavalová a kol.

V Plzni dne 30. května 2014

Obsah:

1	Úvod	5
2	Údaje o společnosti	8
2.1	Kontaktní a identifikační data.....	8
2.2	Struktura společnosti	8
2.3	Informace o zaměstnancích	9
2.4	Členové statutárních orgánů	17
2.5	Organizační schéma.....	18
3	Oblasti činnosti Plzeňské filharmonie, o. p. s.	19
3.1	Kulturní oblast	19
3.1.1	Náplň činnosti Plzeňské filharmonie, o. p. s.	19
3.2	Provozně – hospodářská oblast.....	21
3.2.1	Financování	21
3.2.2	Technická správa	21
3.3	Obchodní oblast.....	22
3.3.1	Vlastní výdělečná koncertní činnost.....	22
3.3.2	Propagace	22
3.3.3	Patronát.....	23
3.3.4	Partnerství.....	23
3.3.5	Informace o cenách vstupenek, abonmá, možnosti jejich zakoupení a o poskytovaných slevách.....	24
4	Závěr.....	26
5	Přílohy	27
5.1	Výčet abonentních koncertů Plzeňské filharmonie v roce 2013	27
5.1.1	Monitoring tisku - Výběr z kritik a recenzí.....	37
5.1.2	Fotky z koncertů - výběr	44
5.1.3	Ohlasy dětí na dětské koncerty.....	49
5.2	Prvovýroba PF, o. p. s. za rok 2013 pro ČRo	53
5.3	Roční statistický výkaz MK ČR	54
	Údaje o umělecké činnosti za kalendářní rok 2013.....	54
5.4	Strategie komunikace s cílovými skupinami	72
5.4.1	Cílové skupiny Plzeňské filharmonie o. p. s.	72

5.4.2	Konkrétní popis skupin a používané způsoby komunikace	72
5.4.3	Komunikační prostředky - shrnutí.....	73
5.5	Partneři v roce 2013.....	75
5.5.1	Finanční podpora.....	75
5.5.2	Mediální partneři	76
5.5.3	Partneři	76
5.6	Zpráva nezávislého auditora	78
6	Schválení Výroční zprávy Plzeňské filharmonie, o. p. s.....	82

1 Úvod

Koncertní život se v Plzni úspěšně rozvíjel již v 19. století. Historicky prvním orchestrem se stal Plzeňský filharmonický spolek založený v roce 1882, který v kulturním vývoji města sehrál důležitou roli a připravil půdu pro následný rozvoj orchestrálního a koncertního života.

Nový posun nastal především ve 20. století, kdy rozvíjející se hudební život postrádal existenci kvalitního orchestrálního tělesa, jež by ve svém působení nebylo vázáno častým účinkováním a zkouškami v divadle. Zásadním krokem byl vznik Symfonického orchestru Osvětového svazu v Plzni koncem roku 1919. Orchester pořádal od sezóny 1922/23 své abonentní cykly a maximálního počtu předplatitelů dosáhl v roce 1925/26 počtem 940 abonentů. V roce 1934 přijal název Plzeňská filharmonie.

Nová etapa začíná rokem 1946, kdy s výstavbou budovy Českého rozhlasu Plzeň a poskytnutím zázemí pro orchestr vzniklo těleso pod názvem Plzeňský rozhlasový orchestr. Za dobu své existence si nejen vytvořil pevnou tradici a renomé mezi uznávanými českými orchestry, ale také se stal tělesem žádaným a vyhledávaným i v zahraničí.

Velkou změnu vyvolala skutečnost, že při reorganizaci Českého rozhlasu bylo rozhodnuto od ledna 1993 zrušit všechny rozhlasové orchestry kromě pražského. Plzeňské těleso se však rozhodlo pokračovat v práci jako společnost s ručením omezeným a posléze jako příspěvková organizace pod názvem Plzeňský rozhlasový orchestr – Symfonický orchestr města Plzně.

Od srpna 1998 se orchestr přeměnil na obecně prospěšnou společnost, jejímž zakladatelem a zřizovatelem je město Plzeň, a přijal opět název Plzeňská filharmonie.

Její profesionální tvář modelovala v průběhu let řada uměleckých osobností – připomeňme alespoň některá jména: Václav Talich, Aram Chačaturjan, Gabriel Váagner, Martin Turnovský, Bohumír Liška, Jiří Bělohlávek, Libor Pešek, Jiří Stárek, Oliver Dohnányi, Sir Charles Mackerras, Vjekoslav Šutej, Serge Baudo, Leonid Kogan, Gidon Kremer, Arnold Katz, David Oistrach či Mstislav Rostropovič.

Spolupracovala s hvězdami operního nebe, jakými jsou např. Ramon Vargas, Montserrat Caballé, Chris Pedro Trakas, Robert Swensen a mnoho dalších.

Plzeňská filharmonie podniká četná koncertní turné po státech Evropy (Německo, Rakousko, Holandsko, Španělsko, Itálie, Francie) a Severní Ameriky. Vystoupila na tak prestižních koncertních pódii jako Herkulessaal a Gasteig v Mnichově, Tonhalle Zürich, velký sál Berlínské filharmonie, Brucknerhaus Linz, Auditorium Zaragoza či Dvořákova síň Rudolfiny

v Praze.

Kromě své koncertní činnosti se orchestr velkou měrou stále věnuje natáčení pro Český rozhlas i pro zahraniční partnery. Má za sebou stovky nahrávek od baroka po současnost. Raritou je nahrávka na kompaktním disku světové premiéry opery Bohuslava Martinů Den dobročinnosti, která získala celou řadu ocenění. V roce 2013 filharmonie natočila k Roku české hudby 2014 CD Antonín Dvořák: Rapsodie, op. 14 a 3 Slovanské rapsodie.

Plzeňskou filharmonii vedl od září 2008 do června 2013 japonský šéfdirigent Koji Kawamoto, laureát Mezinárodní soutěže Pražské jaro 2007. Novým šéfdirigentem se od září 2013 stal Tomáš Brauner, laureát Mezinárodní dirigentské soutěže Dimitrise Mitropoulose 2010 v Aténách, který byl od roku 2010 hlavním hostujícím dirigentem Plzeňské filharmonie.

Plzeňská filharmonie je členem ASOPS – Asociace symfonických orchestrů a pěveckých sborů České republiky a od roku 2013 je pořadatelem a organizátorem mezinárodního festivalu Smetanovské dny v Plzni.

Koncertní rok 2013 jsme se, stejně jako roky minulé, snažili dramaturgicky vystavět tak, aby nabídka programů a hostujících umělců byla co nejpestřejší. Zásadní novinkou bylo významné rozšíření řad. Oproti letům minulým jsme od sezóny 2013/2014 kromě řady A a B nabídli i řady C a D. Na své si tak přišli nejen milovníci tzv. vážné hudby, ale i ti, kteří preferují spojení klasického symfonického orchestru s jinými žánry a hvězdami z oblasti popu, swingu, jazzu, folku a jiných. Filharmonici rovněž nezapomněli ani na ty nejmenší. Sólistická elita sestávala z významných českých i zahraničních hostů. Příležitost dostali také mladí talentovaní umělci.

Rádi bychom poděkovali za finanční podporu našemu zakladateli – statutárnímu městu Plzni, dále pak Plzeňskému kraji, Ministerstvu kultury ČR a všem našim ostatním partnerům, jejichž loga v této zprávě zveřejňujeme (viz příloha 5.5).



2 Údaje o společnosti

2.1 Kontaktní a identifikační data

název: Plzeňská filharmonie, o. p. s.
sídlo: náměstí Míru 10, 301 00 Plzeň

zakladatel: statutární město Plzeň
adresa: náměstí Republiky 1, Plzeň

statutární zástupce: Mgr. Lenka Kavalová - ředitel

telefon: +420 377 423 336

e mail: info@plzenskafilharmonie.cz

web: www.plzenskafilharmonie.cz

IČO: 25224662

bankovní spojení: Raiffeisenbank, a. s.
číslo účtu: 100 301 4947 / 5500

Zapsáno v rejstříku obecně prospěšných společností vedeném u Krajského soudu v Plzni v oddílu O, vložce číslo 9.

2.2 Struktura společnosti

Plzeňská filharmonie, obecně prospěšná společnost, sídlí v budově Českého rozhlasu Plzeň, náměstí Míru 10.

Nemá žádná odloučená pracoviště. Má externí účetní středisko.

Struktura:

- dozorčí a správní rada
- ředitel, management a orchestr
- externí účetní středisko

Ing. Jaroslav Neumann

Daně a účetnictví

Klatovská 66, 301 00 Plzeň

Tel./fax: 377 423 021

e-mail: neumann@daneneumann.cz

účetní: Alexandra Nejedlá

e mail: nejedla@daneneumann.cz

2.3 Informace o zaměstnancích

ředitelka:

Mgr. Lenka Kavalová

asistentka ředitelky/vedoucí sekretariátu:

Bc. Veronika Korelusová

produkční:

Martin Henzl

manažer PR:

Mgr. Soňa Kratochvílová



Členové orchestru:

I. housle: Hana Fuková Hložková (*koncertní mistr od 1. 6. 2013*), Chiaki Yamazaki (*zástupce koncertního mistra*), Jiří Žilák, Jan Ježek, Renáta Klimešová, Veronika Švihovcová, Lucia Vaníčková



II. housle: Ondřej Pustějovský, Milan Brouček jr., Helena Žiláková, Irena Buriancová, Vladimíra Machoňová, Stanislav Rada (*od 1. 9. 2013*), Iveta Brychtová (*MD*), Lenka Bartoníčková (*MD*)



Violy: Vít Hošek, Alena Járová, David Šoltész, Jan Sedláček, Jan Žádník



Violoncella: David Niederle (*koncertní mistr*), Orsolya Vági (*zástupce koncertního mistra*),
Eva Petrová, Evelyn Aguirre-Araya (*od 1. 9. 2013*), Dana Chodlová (*MD*)



Kontrabasy: Bonryong Koo, Milan Brouček, Vojtěch Šatra



Flétny: Antonín Hradil, Jana Koutná



Hoboje: Petra Kadlecová, Ela Polívková



Klarinety: Jan Oblíštil, Jaroslav Bulka



Fagoty: Václav Kapusta, Vladimír Vlna



Lesní rohy: Václav Faltýn, Jan Šlégr, Petr Šálek, Jan Prokop



Trubky: Martin Chodl, Ota Paleček

Trombóny: Michal Kolář, Karel Palát



Tympány: Tomáš Votava



Stálá externí spolupráce:

šéfdirigent:

Koji Kawamoto – do 30. 6. 2013



hlavní hostující dirigent:

Tomáš Brauner – do 30. 6. 2013

šéfdirigent:

Tomáš Brauner – od 1. 9. 2013



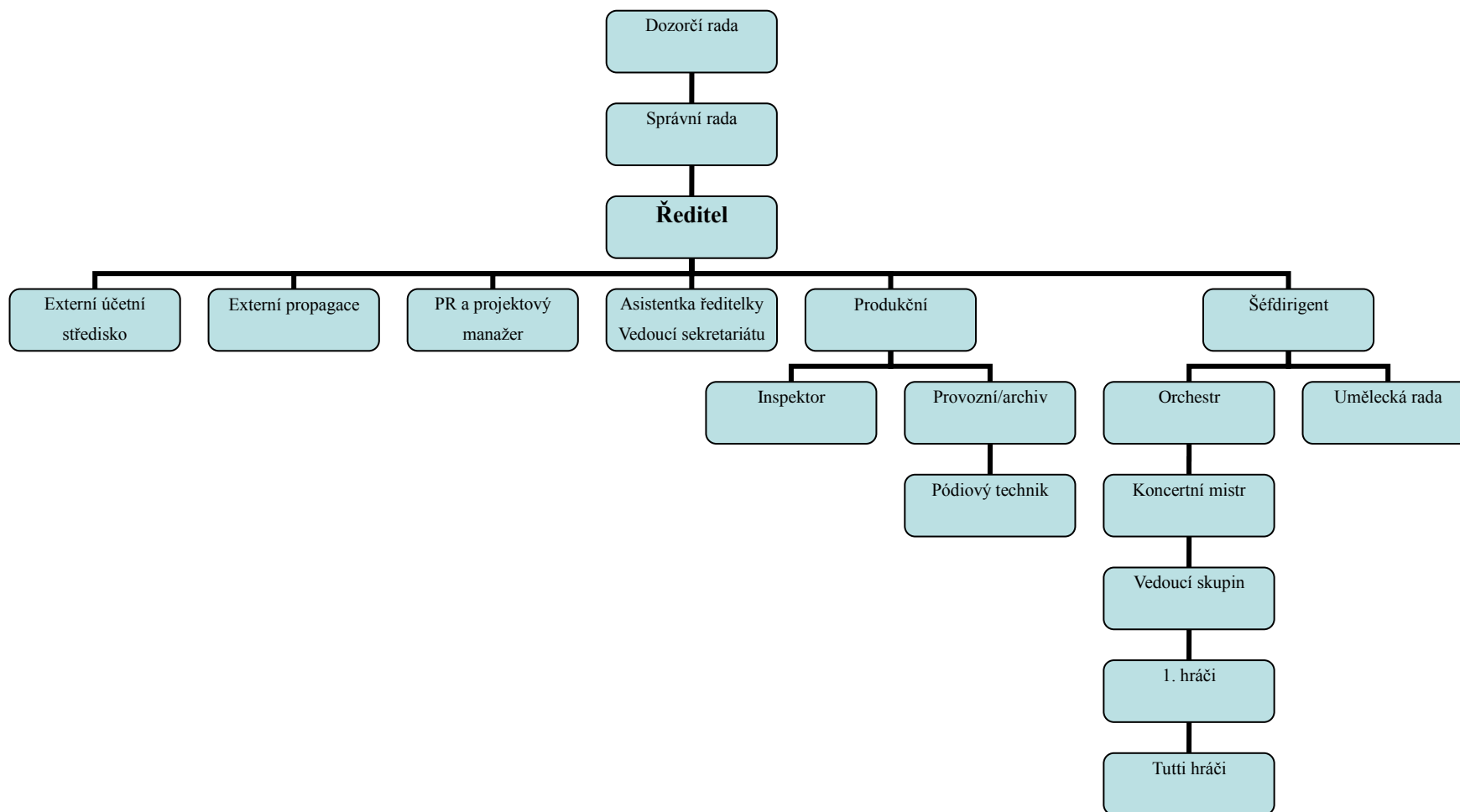
Fyzický stav zaměstnanců Plzeňské filharmonie, o. p. s., za rok 2013 je 46 osob. Průměrný přepočtený stav zaměstnanců za rok 2013 je 44,146 osob, z toho 3 technicko-hospodářští pracovníci a ředitel.

2.4 Členové statutárních orgánů

S účinností od 1. 1. 2011 vešla v platnost novela zákona o obecně prospěšných společnostech (231/2010 Sb).

- Správní rada:** Ing. Vladislav Vilímeč
PhDr. Helena Knížová
Bc. Eva Herinková
Miroslav Brejcha
Mgr. Martin Pytlík
František Bláha
- Dozorčí rada:** Mgr. Martin Baxa (do 31. 12. 2013)
Ing. Jiří Bis
Ing. Miloslava Šlajsová
- Ředitel:** Mgr. Lenka Kavalová
- Umělecká rada:** Hana Fuková Hložková (*od 1. 6. 2013*)
Vít Hošek
David Niederle
Václav Kapusta
Václav Faltýn
Antonín Hradil (*od 14. 10. 2013*)
Ondřej Pustějovský (*od 11. 12. 2013*)
Chiaki Yamazaki (*do 11. 12. 2013*)

2.5 Organizační schéma



3 Oblasti činnosti Plzeňské filharmonie, o. p. s.

3.1 Kulturní oblast

3.1.1 Náplň činnosti Plzeňské filharmonie, o. p. s.

V souladu se zakládací listinou pokračovala Plzeňská filharmonie v roce 2013 ve svých 3 základních činnostech:

- koncertní činnost v Plzni a Plzeňském kraji
- natáčení pro Český rozhlas
- reprezentace Plzně a Plzeňského kraje v ostatních sídlech ČR, v Praze i jiných městech a reprezentace České republiky a české kultury na zahraničních koncertech

Plzeňská filharmonie zrealizovala v roce 2013 celkem 72 koncertních vystoupení:

<i>Koncerty - rok 2013</i>	<i>Počet celkem</i>	<i>z toho v Plzni</i>
Abonentní koncerty: sezóna 2012/ 2013: řady A, B sezóna 2013/ 2014: řady A, B, C, D	18	18
Mimořádné koncerty	8	6
Regionální koncerty v Plzeňském kraji	7	
Koncerty pro MŠ, ZŠ a ZUŠ	18	18
Komorní koncerty	7	7
Koncerty v zahraničí	14	

Plzeňská filharmonie v roce 2013 naplnila tyto cíle programu:

- Podpora programu pro děti a mládež:
 - o Tvorba a realizace 18 koncertů edukativně-zábavného pořadu „Pojďte s námi za pohádkou aneb Filharmoníček a ztracená písnička“ pro děti z MŠ, 1. stupně ZŠ a ZUŠ, ve spolupráci s autorkou pohádek Markétou Čekanovou a ilustrátorem VHRSTI. 18 koncertů navštívilo bezmála 1800 dětí.

- Provozování abonentních řad v městě Plzni s celou řadou hostujících sólistů a dirigentů:
 - V sezóně 2012/ 13 provozovala Plzeňská filharmonie klasické abonentní řady A a B, od sezóny 2013/14 byla nabídka rozšířena o nové řady C – Napříč žánry a D – Ahoj děti!
 - Ze zahraničních hostů jmenujme např. Denise Shapovalova (violoncello), Noama Zura (dirigent), Lenu Neudauer (housle)
 - Z českých jmen např. Kateřinu Englichovou (harfa), Ivana Klánského (klavír), Romana Janála (baryton), Jana Talicha (housle, dirigent)
- Pořádání koncertů v Plzeňském kraji:
 - V září a říjnu 2013 odehrála Plzeňská filharmonie celkem 7 koncertů v městech Plzeňského kraje: v Domažlicích, Rokycanech, Tachově, Zbirohu, Horšovském Týnu, Plasích a v Kdyni.
- Reprezentace města Plzně a Plzeňského kraje v zahraničí:
 - Na jaře 2013 odehrála Plzeňská filharmonie úspěšné turné po SRN s živou hudbou k filmu Piráti z Karibiku I. a II., v dubnu 2013 účinkovala spolu s pěveckým sborem Diverticanto ve švýcarské Tonhalle.
- Natáčení pro Český rozhlas:
 - V roce 2013 natočila Plzeňská filharmonie celkem 89:45.
 - *Pozn.: Nahrávky Plzeňské filharmonie jsou vysílány nejen na stanici Český rozhlas 3 – Vltava, ale též v evropském rozhlasovém prostoru EBU, který dosahuje do 33 zemí Evropy. To znamená velkou reprezentaci města Plzně a Plzeňského kraje, především pak v době, kdy se Plzeň stane Evropským hlavním městem kultury pro rok 2015.*
- Natáčení na hudební nosiče:
 - V roce 2013 natočila Plzeňská filharmonie CD s díly A. Dvořáka s méně interpretovaným repertoárem. Dramaturgickým přínosem je jistě natočení Slovanských rapsodií, op. 45, dále pak Rapsodie, op. 14 a Písně bohatýrské, op. 111. Záměrem je vydat CD letos, v Roce české hudby. Dirigoval šéfdirigent Plzeňské filharmonie Tomáš Brauner, celková durata: 86:00‘.
- Zajištění přístupu občanů ke kultuře:
 - Plzeňská filharmonie udržuje nízké ceny abonmá i vstupenek na jednotlivé koncerty, poskytuje i slevy pro zdravotně postižené, seniory, stejně jako

studentské a dětské vstupné. Studenti Konzervatoře Plzeň mají na koncerty vstup zcela zdarma.

3.2 Provozně – hospodářská oblast

Základní premisou hospodaření a financování činnosti filharmonie a celého jejího provozu je vyrovnaný rozpočet.

3.2.1 Financování

V roce 2013 hospodařila Plzeňská filharmonie s příspěvkem od zakladatele města Plzně ve výši 15 mil. Kč, od Plzeňského kraje ve výši 4 mil. Kč, od Ministerstva kultury ČR ve výši 650 tis. Kč. Sponzorské a jednorázové dary činily 150 tis. Kč. Ostatní příjmy potřebné pro provoz byly získány vlastní koncertní činností.

Plzeňská filharmonie dále hospodařila s příspěvkem na festival Smetanovské dny, a to s příspěvkem od zakladatele města Plzně ve výši 1,5 mil. Kč, od Plzeňského kraje ve výši 300 tis. Kč a od Ministerstva kultury ČR ve výši 200 tis. Kč. Sponzorské a jednorázové dary činily 150 tis. Kč.

3.2.2 Technická správa

Plzeňská filharmonie sídlí v budově Českého rozhlasu Plzeň, kde má v pronájmu kanceláře a nahrávací studio.

Částečné pokrytí nákladů spojených s pronájmem kancelářských prostor řešila i v roce 2013 barterová smlouva mezi ČRo Plzeň a Plzeňskou filharmonií, o. p. s.

Ve vlastnictví společnosti je řada hudebních nástrojů, na jejichž údržbu a obnovu jsou vynakládány finanční prostředky. Je pochopitelné, že nástroje (všechny kromě smyčcových) postupem let amortizují a je potřeba cíleně myslet na jejich postupnou obnovu.

Pochopitelně s provozními náklady souvisí i nákup opotřebitelných hudebních součástek, mezi které patří struny, kalafuny, žíně na smyčce, čistící a leštící přípravky atp.

Hráčům, kteří používají k výkonu práce pro PF nástroj vlastní, náleží amortizační příplatek.

Pro zajištění kvalitního uměleckého výkonu je toto vše třeba udržovat v nezbytné kvalitě.

Plzeňská filharmonie vlastní jeden přívěs, který je potřebný ke stěhování nástrojů do koncertních sálů. O technický provoz PF se starají dva manipulanti.

3.3 Obchodní oblast

3.3.1 Vlastní výdělečná koncertní činnost

Plzeňská filharmonie svou koncertní činností dosahuje nezbytného stupně soběstačnosti.

3.3.2 Propagace

Svou činnost PF propaguje prostřednictvím celosezónních koncertních brožur a plakátů, dále plakátů na jednotlivé koncerty a tiskem programů. Využívá oficiální plakátovací plochy v Plzni a Plzeňském kraji, reklamní tramvaj, zaslání pozvánek, a nově také reklamní plochy CLV a Hypercube v Plzni. Plzeňská filharmonie se významně prezentuje také na svých dvojjazyčných webových stránkách a na sociálních sítích Facebook a Twitter.

Pravidelný informační servis o své činnosti má Plzeňská filharmonie zajištěn v denících, měsícnících, kulturních přehledech, na internetových portálech, v rozhlasových upoutávkách. Je prováděna pravidelná agenturní nabídka po celé ČR a ve značné míře po světě.

Plzeňská filharmonie má přes 500 stálých abonentů. Pravidelná komunikace s nimi probíhá nadále zejména prostřednictvím elektronické pošty a oficiálních webových stránek Pf. Od roku 2013 probíhá pro abonenty a další zájemce na konci sezóny prezentace sezóny nové. Plzeňská filharmonie dále pořádá tiskové konference, jak u příležitosti zahájení nové sezóny, tak před oficiálním zahájením festivalu Smetanovské dny.

Strategie komunikace s cílovými skupinami Plzeňské filharmonie je podrobněji popsána v příloze 5.4.



3.3.3 Patronát

Plzeňská filharmonie je od ledna 2012 patronem organizace Archipel, o. s. Cílem tohoto spojení je vytvoření vzájemné spolupráce v oblasti systémové práce s dětmi, a to především dětmi handicapovanými, jak v celorepublikovém měřítku, tak v přímé návaznosti na aktivity regionální i místní.

3.3.4 Partnerství

Plzeňská filharmonie je od listopadu 2012 oficiálním partnerem restaurace - galerie Artamo.

3.3.5 Informace o cenách vstupenek, abonmá, možnosti jejich zakoupení a o poskytovaných slevách

Předprodej abonmá a vstupenek na jednotlivé koncerty:

Informační centrum města Plzně, nám. Republiky 41

Tel.: +420 378 035 415

E-mail: ticketing@dominikcentrum.cz

otevřeno Po-Pá 9:00 – 18:00, So 9:00 - 12:00, **Ne zavřeno**

Předprodej vstupenek na jednotlivé koncerty:

Měšťanská beseda, Kopeckého sady 13, Plzeň

Telefon: +420 725 843 262

E-mail: ticketing@dominikcentrum.cz

otevřeno Po-Pá 14:00 - 19:00, So, Ne, svátky vždy 30 min. před začátkem akce

Těsně před koncertem lze vstupenku zakoupit přímo v místě koncertu.

On-line předprodej vstupenek: www.plzenskavstupenka.cz

Sezona 2012/13: ceny abonmá - abonentní řady A, B:

1. – 6. řada 860 Kč

7. – 14. řada 850 Kč

15. – 17. řada 820 Kč

Balkon lóže 910 Kč

Při zakoupení obou abonentních řad současně: jednotná cena 1350 Kč.

Skupina M pro studenty do 26 let: 480 Kč za obě řady, bez možnosti rezervace sedadla.

Slevy pro držitele průkazů ZTP a ZTP/P:

Držitelé průkazů ZTP: 50% sleva

Držitelé průkazů ZTP/P: 50% sleva, na stejnou slevu má nárok i doprovod držitele ZTP/P.

Stávajícím předplatitelům byla místa rezervována do 13. července 2012, po tomto datu byla uvolněna pro další zájemce. Konečná uzávěrka abonmá: 7. září 2012, poté byly vstupenky na jednotlivé koncerty uvolněny do prodeje.

Sezona 2013/14: ceny abonmá – abonentní řady A, B, C, D:

Abo řada	Řady 1-13, balkon	Řady 14-17
A	1200 Kč	1100 Kč
B	900 Kč	850 Kč
C	450 Kč	450 Kč
D	300 Kč	

Při zakoupení více abonentních řad současně platí následující slevy:

2 řady: -10 %, 3 řady: -20 %, 4 řady: - 30 % z celkové částky

Slevy pro držitele průkazů ZTP a ZTP/P:

50% sleva, na stejnou slevu má nárok i doprovod držitele ZTP/P.

Skupina M pro studenty 15-26 let: 50 %, bez možnosti rezervace sedadla.

Sleva pro seniory 65+: 50 %

Děti 3-14: sleva 50 %

Děti do 3 let zdarma bez nároku na sedadlo.

Předprodej abonmá: stávajícím předplatitelům byla místa rezervována do 24. června 2013, po tomto datu byla uvolněna pro další zájemce. Konečná uzávěrka abonmá: 9. července 2013, poté byly vstupenky na jednotlivé koncerty uvolněny do prodeje.

Abonentní koncerty se konají ve Velkém sále Měšťanské besedy, Kopeckého sady 13, Plzeň, případně v sále Kulturního domu Peklo, Pobřežní 10, Plzeň.

Začátky koncertů jsou od sezóny 2012/2013 v 19.00 hodin.

4 Závěr

Rok 2013 Plzeňské filharmonie lze hodnotit jako úspěšný. V souladu se zakládací listinou se dařilo pokračovat v naplnění třech základních činností Plzeňské filharmonie, a to koncertní činnosti v Plzni a Plzeňském kraji, natáčení pro Český rozhlas, reprezentace Plzně a Plzeňského kraje v ostatních sídlech ČR, v Praze i jiných městech, a reprezentace České republiky na zahraničních koncertech.

Plzeňská filharmonie zrealizovala v roce 2013 celkem 72 koncertních vystoupení. Do Plzně přivezla v rámci svých abonentních koncertů českou sólistickou elitu - např. Ivana Klánského, Kateřinu Englichovou, Romana Janála či Lukáše Mořku. V rámci regionálních koncertů filharmonie zavítala do Plas, Tachova, Zbiroha, Domažlic a Horšovského Týna. V zahraničí se Plzeňská filharmonie prezentovala celkem na 14 koncertech a pomohla tak posílit prestiž české kultury v zahraničí.

V rámci oslav 20 let partnerství měst Plzeň a Regensburg provedla Plzeňská filharmonie 13. září 2013 pod vedením dirigenta Kojiho Kawamota mimořádný koncert s pěveckým sborem Regensburger Domspatzen pod vedením sbormistra Rolanda Büchnera a se sólisty Lucií Silkenovou, Janou Horákovou Levicovou, Vojtěchem Kaděrou a Davidem Nyklem. Koncert konaný v katedrále sv. Bartoloměje byl zcela vyprodáný.

Plzeňská filharmonie dále v roce 2013 natočila CD A. Dvořák: Rapsodie op. 14, 3 Slovanské rapsodie a Píseň bohatýrskou, celková durata 86:00. Pro Český rozhlas natočila Plzeňská filharmonie v roce 2013 celkem 89:45 min.

Od roku 2013 se Plzeňská filharmonie stala pořadatelem festivalu Smetanovské dny, mezioborového festivalu s dlouholetou tradicí. V rámci jeho 33. ročníku bylo kromě tradičního vědeckého sympozia a mnoha výstav uspořádáno také na 20 hudebních akcí.

Za grafickým designem Plzeňské filharmonie a nově též Smetanovských dnů stál v roce 2013 opět MgA. Michal Ocilka, absolvent Ústavu umění a designu Západočeské univerzity v Plzni.

Plzeňská filharmonie je významným reprezentativním symfonickým tělesem města Plzně a Plzeňského kraje. Za dobu své existence si vytvořila pevnou tradici a renomé nejen mezi uznávanými českými orchestry. Je žádaným a vyhledávaným hudebním tělesem i v zahraničí.

5 Přílohy

5.1 Výčet abonentních koncertů Plzeňské filharmonie v roce 2013

V průběhu roku 2013 odehrála Plzeňská filharmonie 18 koncertů pro své abonenty a plzeňskou veřejnost. Dramaturgie vznikla pod vedením ředitelky Mgr. Lenky Kavalové ve spolupráci se šéfdirigentem Koji Kawamotem, v druhé polovině roku s novým šéfdirigentem Tomášem Braunerem. V průběhu celého roku se plzeňskému publiku představilo mnoho zajímavých sólistů a dirigentů jak českých, tak i světových.

A4 - 17. ledna 2013/ 19.00/ Měšťanská beseda



Galakonzert 2013

Franz von Suppé
Johann Strauss
Julius Fučík
Franz Lehár
Bedřich Smetana
Pietro Mascagni
Vittorio Monti
Václav Trojan
Alfredo Catalani

Gabriela Kopperová - *soprán*
Chiaki Yamazaki - *housle*
David Niederle - *violoncello*
Václav Kapusta - *fagot*
Michal Kolář - *trombón*
Basil Coleman - *dirigent*

17. ledna 2013 | 19 hodin | Měšťanská beseda | Kopeckého sady 13, Plzeň

B4 - 31. ledna 2013/ 19.00/ Měšťanská beseda

Sopranistka Jana Sýkorová a písně Richarda Wagnera
Beethoven "Osudová"

Richard Wagner
Siegfried – Waldweben WWV 86c
Pět písní na básně Mathildy Wesendockové WWV 91

Ludwig Van Beethoven
Symfonie č. 5 c moll, op. 67 „Osudová“

Jana Sýkorová
mezzosoprán

Tomáš Brauner
dirigent

Plzeňská filharmonie

31. ledna 2013 | 19 hodin | Měšťanská beseda | Kopeckého sady 13, Plzeň

A5 - 7. února 2013/ 19.30/ Měšťanská beseda

Kateřina Englichová, Žofie Vokálková a Mozart

Program

Yasushi Akutagawa
Trinita Sinfonica

Wolfgang Amadeus Mozart
Koncert pro flétnu a harfu C dur, K 299

Paul Hindemith
Symfonické tance

Kateřina Englichová
harfa

Žofie Vokálková
flétna

Koji Kawamoto
dirigent

Plzeňská filharmonie

7. února 2013 | 19 hodin | Měšťanská beseda | Kopeckého sady 13, Plzeň

B5 - 28. února 2013/ 19.00/ Měšťanská beseda



Haydn-Mozart-Brahms
Slavná houslistka Lena Neudauer v Plzni

Program

Joseph Haydn
Siegfried – Waldweben WVV 86c

Wolfgang Amadeus Mozart
Koncert pro housle a orchestr č. 1 B dur, K 207

Johannes Brahms
Serenáda č. 2 A dur, op. 16

účinkují
Lena Neudauer
housle

Nicola Giuliani
dirigent

Plzeňská filharmonie

28. února 2013 | 19 hodin | Měšťanská beseda | Kopeckého sady 13, Plzeň

A6 - 14. března 2013/ 19.00/ Měšťanská beseda



Denis Shapovalov exkluzivně v Plzni
- Čajkovskij, Dvořák

koncert se koná v rámci festivalu



Program

Anton Stěpanovič Arenskij
Variace na Čajkovského téma, op. 35a

Petr Iljič Čajkovskij
Variace na rokokové téma pro violoncello a orchestr, op. 33
Pezzo capriccioso, op. 62

Antonín Dvořák
Symfonie č. 5 F dur, op. 76

Účinkují
Denis Shapovalov
violoncello

Koji Kawamoto
dirigent

Plzeňská filharmonie

14. března 2013 | 19 hodin | Měšťanská beseda | Kopeckého sady 13, Plzeň

B6 - 28. března 2013/ 19.00/ Měšťanská beseda



Slavná hudba ruského romantismu
- Karel Friesl

Program

Michail Ivanovič Glinka
Ruslan a Ludmila, předehra k opeře

Dmitrij Šostakovič
Koncert pro klavír a orchestr č. 2 F dur, op. 102

Petr Iljič Čajkovskij
Symfonie č.1 g moll, op. 13 „Zimní sny“

účinkují

Karel Friesl
klavír

Koji Kawamoto
dirigent

Plzeňská filharmonie

28. března 2013 | 19 hodin | Měšťanská beseda | Kopeckého sady 13, Plzeň

A7 - 4. dubna 2013/ 19.00/ Měšťanská beseda



Česká klavírní legenda
Ivan Klánský hraje Mozarta

Program

Igor Stravinskij
Svíta č. 1 pro malý orchestr

Wolfgang Amadeus Mozart
Koncert pro klavír a orchestr č. 20 d moll, K 466

Franz Schubert
Symfonie č. 6 C dur, D 589

Účinkují

Ivan Klánský
klavír

Noam Zur
dirigent

Plzeňská filharmonie

4. dubna 2013 | 19 hodin | Měšťanská beseda | Kopeckého sady 13, Plzeň

B7 - 2. května 2013/ 19.00/ Měšťanská beseda



Japonská pianistka
Hisako Kawamura hraje Brahmse

Program

Carl Maria von Weber
Euryantha, předehra k opeře

Jean Sibelius
Symfonie č. 5 Es dur, op. 82

Johannes Brahms
Koncert pro klavír a orchestr č. 1 d moll, op. 15

účinkují

Hisako Kawamura
klavír

Koji Kawamoto
dirigent

Plzeňská filharmonie

2. května 2013 | 19 hodin | Měšťanská beseda | Kopeckého sady 13, Plzeň

A8 - 16. května 2013/ 19.00/ Měšťanská beseda



Český barytonista Roman Janál zpívá žalmy

Program

Dmitrij Kabalevskij
Komedianti, svita pro malý orchestr, op. 26

Ondřej Kukul
Žalmy, op. 22
Veni, Sancte Spiritus, op. 21

Josef Suk
Pohádka, op. 16

Účinkují

Roman Janál
baryton

Marko Ivanović
dirigent

Plzeňská filharmonie

16. května 2013 | 19 hodin | Měšťanská beseda | Kopeckého sady 13, Plzeň

B8 - 30. května 2013/ 19.00/ Měšťanská beseda

Koji Kawamoto a symfonie
"Romantická" Antona Brucknera

účinkují

Lukáš Mořka
trombón

Koji Kawamoto
dirigent

Plzeňská filharmonie

Program

Aleš Pavlorek
Koncert pro trombón a orchestr

Anton Bruckner
Symfonie č. 4 Es dur „Romantická“

30. května 2013 | 19 hodin | Měšťanská beseda | Kopeckého sady 13, Plzeň

A1 - 19. září 2013/ 19h./ Měšťanská beseda

19. 9. 2013 — 19.00 — KD Peklo

Plzeňská filharmonie

A1

Haydn: STVOŘENÍ

Lucie Silkenová / soprán Vojtěch Kaděra / tenor Tomáš Král / baryton
Kühnův smíšený sbor Marek Vorlíček / sbornistr Koji Kawamoto / dirigent
Plzeňská filharmonie

program Joseph Haydn - Stvoření

C1 - 26. září 2013/ 19h./ Měšťanská beseda

26. 9. 2013 — 19.00 — Měšťanská beseda

C1

NEZMAŘI
a Plzeňská filharmonie

Nezmaři Koji Kawamoto / dirigent Plzeňská filharmonie

Koncert ve znamení výjimečného spojení folku a vážné hudby představí plzeňskému publiku známé nezmařské písničky v netradičním filharmonickém kabátě.

Plzeňská filharmonie

A2 - 24. října 2013/ 19h./ Měšťanská beseda

24. 10. 2013 — 19.00 — Měšťanská beseda

A2

SMETANA - LUKÁŠ -
DVOŘÁK

Pigeon Saxophone Quartet
Plzeňská filharmonie Koji Kawamoto / dirigent

program Bedřich Smetana, Zdeněk Lukáš, Antonín Dvořák

Plzeňská filharmonie

D1 -3. listopadu 2013/ 19h./ Měšťanská beseda



3. 11. 2013 — 16.30 — Český rozhlas Plzeň – studio S1

Plzeňská filharmonie

D1

POHÁDKOVÝ VEČER s Plzeňskou filharmonií
Koncert pro malé i velké

Otakar Brousek jr. / umělecký přednes Nicola Giuliani / dirigent
Plzeňská filharmonie

program Tomáš Ille, Sergej Prokofjev, Edvard Hagerup Grieg

A3 - 14. listopad 2013/ 19h./ Měšťanská beseda

ZMĚNA SÓLISTY A PROGRAMU:

ROMAN JANÁL / baryton, BIBLICKÉ PÍSNĚ A. Dvořáka.



14. 11. 2013 — 19.00 — Měšťanská beseda

Plzeňská filharmonie

A3

Kouzelné noci
Kateřiny Kněžíkové

Kateřina Kněžíková / soprán Tomáš Brauner / dirigent
Plzeňská filharmonie

program Leoš Janáček, Bohuslav Martinů, Antonín Dvořák

B1 - 28. listopadu 2013/ 19h./ Měšťanská

beseda

28. 11. 2013 — 19.00 — Měšťanská beseda

B1

Namaste Indie!

Koncert pod záštitou velvyslance Indické republiky v ČR J. E. Shri Venkatesana Ashoka a ve spolupráci s Centrem na podporu integrace cizinců-Plzeňský kraj

Jonathan Mayer / sitár
Debashish Chaudhuri / dirigent Plzeňská filharmonie

doprovodný program / ZDARMA

9.00 - 11.00 přednáškový blok (pouze pro školy)
16.00 - 18.00 taneční a hudební vystoupení, ochutnávka tradiční indické kuchyně, výstava fotografií
18.00 - 18.30 beseda se sólistou a dirigentem

Plzeňská filharmonie

A4 - 5. prosince 2013/ 19h./ Měšťanská beseda

5. 12. 2013 — 19.00 — Měšťanská beseda

A4

**Jan Talich. Vivaldi:
Čtvero ročních období**

Jan Talich / housle, dirigent Plzeňská filharmonie

program Antonio Vivaldi, Wolfgang Amadeus Mozart

Plzeňská filharmonie

C2 - 19. prosince 2013/ 19h./ Měšťanská beseda



19. 12. 2013 — 19.00 — Měšťanská beseda

C2

**Swingové vánoce
a Felix Slováček jr.**

Felix Slováček jr. / zpěv, klarinet, saxofon
Koji Kawamoto / dirigent Plzeňská filharmonie

program L. Bernstein, G. Gershwin, J. Ježek, G. Miller, A. Shaw a další

Plzeňská
filharmonie

5.1.1 Monitoring tisku - Výběr z kritik a recenzí

Flétnu a harfu rozezněly ženy

RECENZE

VLASTA BOKŮVKOVÁ

Koncert Plzeňské filharmonie zaujal 7. února v Měšťanské besedě výběrem repertoáru i kvalitou jeho interpretace. Orchester řídil jeho šéfdirigent Koji Kawamoto se svou typickou přesností a současně i temperamentem. Během koncertu si právem získaly obdiv obě sólistky – flétnistka Žofie Vokálková a harfistka Kateřina Englichová.

V úvodu večera zazněla symfonická skladba Trinita Sinfonica, jejímž autorem je významný japonský skladatel a dirigent Yasushi Akutagawa. Dílo ze skladatelova mládí ukázalo, jak autor dovedl tvůrčím způsobem čerpat podněty ze směrů evropské hudby poloviny dvacátého století a vytvořit dobře poslouchatelnou kompozici plnou účinných kontrastů mezi

motorickým tepem a důrazem krajních vět a klidným zámrovým obrazem věty druhé. Večer uzavřely Symfonické tance Paula Hindemitha, znějící moderně přes odstup tří čtvrtin století a budící respekt svou prací s barvami nástrojů.

Vrcholem večera byla ovšem hudba geniálního Mozarta. Jeho Koncert pro flétnu a harfu C dur, K 299, je dílem plným hudebních nápadů a kouzelného využití specifík sólových nástrojů i jejich propojení s orchestrem. Obě sólistky přednesly své party s hudebním zaujetím a velkou muzikalitou, nadšené aplaudujícímu publiku pak přidaly pohled na francouzský impresionismus z dílny J. Iberta.

Orchester potěšil znamenitou úrovní svého výkonu jak ve skladbách patřících jen jemu, tak ve vylehčeném doprovodném zvuku Mozarta. Večer patřil k nejzdařilejším koncertům poslední doby.

PD 12/2/13
(A5)

PD 22/3/13 (B5)

Filharmonie hrála se zahraničními hosty

Plzeňská filharmonie uvedla na svém abonentním koncertu, který se konal 28. 2., díla tří hudebních velikánů Haydna, Mozarta a Beethovena. Přesto tu lze hovořit o neotřelé dramaturgii, neboť vybrány byly méně známé, tedy sporadicky hrané skladby těchto velikánů. V úvodu večera zazněla Symfonie č. 59 A dur „Feuersymphonie“, kterou Joseph Haydn zkomponoval v 60. letech 18. století, kdy dostával řady operních zakázek. Skladba byla později použita jako meziaktová hudba ke Hfe G. F.

Grossmanna Die Feuerbrunst. Odtud zřejmě pochází její přízvisko. Skutečně začíná živou „ohnivou“ větou výrazně otevírající koncertní produkci. U dirigentského pultu orchestru stanul italský dirigent Nicola Giuliani, zkušný na evropských i zámořských koncertních pódii. Svými neokázalými, úspornými gesty vedl těleso pevně v úměrné dynamice i výrazu se stejnou péčí nastudoval orchestrální doprovod Houslového koncertu č. 1 B dur K 207,

díla devatenáctiletého Wolfgang Amadea Mozarta. V sólovém partu se představila německá houslistka Lena Neudauer, nezůstala nic dlužná svým preferencím úspěšné umělkyně. Melodikou, vesele laděnou skladbu přednesla excelentně a s porozuměním. Její nástroj, housle Lorenza Guadagniniho z roku 1743, má ve všech polohách nádherný tón.

Serenáda č. 2 A dur op. 16 patří k raným symfonickým dílům Johanna Brahmsa, vznikla řadu let před jeho prv-

ní symfonii. Ve specifickém obsazení dvojicí dřevěných dechových nástrojů a lesních rohů zde autor exponuje pouze hlubší smyčce, tedy bez houslí. V pěti částech se skladba přibližuje serenádám skladatelů 18. století, ovšem nepostrádá brahmsovskou sílu výrazu. Všechny nástrojové skupiny orchestru se prezentovaly v nejlepším světle, návštěvníci koncertu odcházeli plni emocionálních zážitků a také obohaceni o hlubší poznání tvorby velkých hudebních mistrů. Jana Tomazičová

PD /20/3/13 (A6)

Hudebníky posluchači odměnili aplausem

RECENZE

VLASTA BOKŮVKOVÁ

Do letošního ročníku festivalu Smetanovských dnů byl ve čtvrtek 14. března zařazen i abonentní symfonický koncert plzeňské filharmonie skupiny A. Ve velkém sále Měšťanské besedy se tak sešla vedle abonentů i řada dalších návštěvníků, takže umělci hráli před sálem naplněným do posledního mí-

ta. Atmosféra byla plná očekávání – slibní byli nejen autoři, jejichž díla byla na programu (zařazeny byly skladby Dvořáka, Čajkovského či Arenského), ale zejména sólista Denis Shapovalov (na snímku), jemuž propagace přisoudila přívlastek „fenomenální“. Očekávání mimořádného zážitku nebylo zklamáno. Ruský violoncellista Shapovalov spojil ve své osobnosti mimořádnou hudebnost, nástrojovou brilanci a schopnost okamžitě si poro-



zumět s publikem už svým smyslem pro humor. V první polovině večera, která patřila ruské hudbě, zněly v jeho podání sólové party skladeb P. I. Čajkovského a A. S. Arenského. Zejména Čajkovského známé Variace na rokokové téma jako by získaly nový lesk v suverenitě sólisty a v jeho citli-

vé spolupráci s orchestrem, který vedl jeho šéfdirigent Koji Kawamoto. Ve druhé polovině koncertu zazněla půvabná Symfonie č. 5 F dur A. Dvořáka, která je bohužel méně často hrána než ostatní symfonie českého geniálního skladatele. Dirigent uvedl dílo v plné plasticitě hudebních myšlenek a jejich propojení, výborný byl výkon orchestrálního celku i jeho skupin a sólistů. Dojem z večera byl jedinečný, bouřlivý potlesk svědčil o nadšení posluchačů.

Oddechový symfonický večer měl u posluchačů úspěch

RECENZE

VLASTA BOKŮVKOVÁ

Galakonzert, jímž se Plzeňská filharmonie letos poprvé připojila k světově známým vídeňským galakonzertům na uvítání nového roku, zastihl 17. ledna v Měšťanské besedě plzeňský orchestr ve výborné formě.

Pod taktovkou hostujícího dirigenta Basila Colemana plzeňští filharmonici výborně hráli a doprovázeli, nebáli se připojit k humornému a vylehčenému ladění večera. Navíc se zdařilo představit přední členy orchestru jako znamenité sólisty: houslistku Chiaki Yamazaki, violoncellistu Davida Niederleho, fagotistu Václava Kapustu a pozoruhodného Michala Koláře; i oni se připojili veselými prvky svých vystoupení k vtipnému ladění večera.

Většina skladeb patřila zná-

mým zahraničním skladatelům – zněla hudba rodiny Straussů, Franze Lehára, Franze Suppého, Pietra Mascagniho. Nezapadly však ani skladby českých autorů – Trojanův rozkošný Žabák, Fučíkův Starý bruchoun a zejména ve vražedném tempu zahráná Smetanova Skočná, která ukázala umění českého mistra vytvořit nápaditou a brilantní kompozici na malé ploše. Svět Lehárových operet připomněla svým zdařilým vystoupením sopránistka Alžběta Poláčková, členka souboru Národního divadla v Praze.

Dirigent dokázal svým průvodním slovem (německým, ale snaživě i českým) šířit dobrou náladu a vtáhnout do hry i publikum – například v přidáném straussovském Pizzicato-polce. Byl to večer, který vybočoval z tradiční podoby uvádění myšlenkově náročných skladeb, ale svým živým průběhem potěšil nadšené posluchače.

(KUCMKA)
19. Zulf. J. J. J. J.
únor 2013
(A4)

Hudba 19. století stále přitahuje

RECENZE

JANA TOMAŽIČOVÁ

Za velkého zájmu publika uskutečnila Plzeňská filharmonie svůj první letošní koncert abonentní řady B, který se konal 31. ledna v Měšťanské besedě.

Plzeňská filharmonie věnovala toto své vystoupení dvěma géniům německé hudby 19. století, Wagnerovi a Beethovenovi. V úvodu netradičně zazněla hudba snivá, plná jemných tónů a přírodních pocitů. Richard Wagner po napsání své opery Siegfried upravil instrumentální část 2. dějství pro koncertní provedení pod názvem Siegfried – Waldweben (v překladu šumění nebo šepot lesa). Skladba zachycuje hrdinův odpočinek, jeho naslouchání lesním zvukům a zjištění, že rozumí ptačí řeči. Orchester pod taktovkou Tomáše Braunera dal dílu vše, co mu patří – dynamiku od nejjemnějších pianissim, perfektní nápodobu ptačích hlasů v dechových nástrojích i výraz sílicí do závěru. S uspokojením vyslechli návštěvníci další Wagnerovo

dílo vypjatého citového obsahu, Pět písní na básně Mathildy Wesendockové. Sólový part přednesla mezzosopránistka Jana Sýkorová, která zaujala svým sytým hlasem zejména v hlubších a středních polohách, v závěrečné písni pak excelovala krásnými výškami v pianissimu. Přednes orchestrální složky byl vůči sólistice decentní a zároveň osobitý.

Druhá polovina večera patřila jedné z vrcholných Beethovenových kompozic, Symfonii č. 5 c moll „Osudové“. Zde je třeba zmínit dirigentovu snahu o výraz a dramaticnost a pochválit krásná sóla dechových nástrojů (lesní roh, klarinet a další) a jejich vzájemné navazování. Ovšem jeví se, že interpretovat dílo, které koncertní návštěvníci dobře znají z mnoha provedení a vždy si je rádi poslechnou, není zcela jednoduchou záležitostí. Tentokrát, bohužel, bylo nastudování podceněno (řada nepřesností a zvukových „zachumlání“), bylo by třeba věnovat podobným notoricky známým dílům více péče. Plzeň má vzdělané a citlivé hudební publikum.

J/2/13
PD (B4)

Ivan Klánský osnil publikum

Plzeň – Posluchačsky velmi lákavý program připravila Plzeňská filharmonie pro svůj další abonentní koncert. Po úvodní nekomplikované Stravinského Svitě pro orchestr byl hostem v proslulém klavírním koncertu d moll W. A. Mozarta vynikající český klavírista Ivan Klánský. Sólový part přednesl stylově čistě, s až neuvěřitelnou paletou nálad a zvukových odstínů. Zaujaly i interpretovy vlastní kadence, zvláště ta pro samotnou levou ruku. Po bouřlivých ovacích vyprodaného sálu Besedy přednesla Plzeňská filharmonie ve 2. polovině koncertu Schubertovu Symfonii C dur. Již tradiční zvuková čistota, naprostá souhra orchestru tentokrát vedeného mladým hostujícím dirigentem Noamem Zurem přiměly publikum k dalším nadšeným ovacím. **Petr Novák**

P/4/13
PD (BG)

Školáci se zaujetím putují za ztracenou písničkou s Plzeňskou filharmonií

VLASTA BOKŮVKOVÁ

Plzeň – Na konci školního roku 2012-13 a ještě pak na začátku nového školního roku mají žáci plzeňských škol možnost prožít dopoledne s přátelivým pořadem Plzeňské filharmonie – hledat ztracenou písničku v zdařilém hudebním putování.

Dopoledne 21. června tak například děti zcela naplnily velké studio plzeňského rozhlasu za doprovodu svých učitelů i některých maminek. Nebylo ale třeba je hlídat – tak je zaujal veselý a pestře proměnlivý pořad, na němž se samy aktivně podílely.

Průvodního slova se ujal se znalostí dětské mentality autorka pořadu Markéta Čekanová, na děti se obracel i dirigent Jan Chaloupecký. Vyprávění se střídalo s hudbou (přiměřeně stručně a nápaditě vstupy orchestru na motivy písně Plzeňská věž jsou dílem skladatele Tomáše Illeho). Děti poznávaly zvuk hudebních nástrojů, těšily se z živé účasti orchestru – houslista si třebaš narazil loupežnický klobouk a zazpíval zvučným basem. Současně mohly sledovat, jak vzniká k ději ilustrace.

Plzeňská filharmonie dělá svými koncerty pro děti záslužnou práci – jistě získá jejich zájem o takzvanou vážnou hudbu a její možnost vyjádřit určitou náladu nebo oživit pohádkový děj. A možná je přivede na koncerty i v budoucnu jako mladé lidi, kterým kvalitní hudba obohatí život.

PD 3/7/13
Dětské koncerty
PF
pro MS + ZS
Filharmonie dělá
a ztracenou
písničku)

Plzeňská filharmonie hrála romantiky

VLASTA BOKŮVKOVÁ

hudební recenze *Plzeň* – Romantismus, snad největší doba barvitě a citově bohaté hudby, byl zastoupen 2. května na symfonickém koncertu Plzeňské filharmonie v Měšťanské besedě hudbou, odrážející mnohostrannost romantické tvorby. Pod taktovkou šéfdirigenta Koji Kawamota zazněla v ryze orchestrální části večera vznošená předehra k operě Euryanta Carla Marii von Webera, ze severského romantismu pak ze sedmi symfonií Jeana Sibelia Symfonie č. 5 Es dur, op. 82. Orchester po

dal inspirovaný výkon jak ve svém celku, tak v plastickém vyzdvížení ploch jednotlivých sólových nástrojů a nástrojových skupin.

Netradičně uzavřela večer skladba se sólovým nástrojem – překrásný Koncert pro klavír a orchestr č. 1 d moll, op. 15 Johannesa Brahmsa, svým charakterem a rozměrem ovšem vhodný jako závěrečná skladba. Jako sólistka vystoupila mladá, ale umělecky zkušená japonská klavíristka Hisako Kawamura, laureátka řady významných mezinárodních soutěží. Její výkon v Brahmsově díle byl velmi přesvědčivý – technicky s nadhledem zvládnutý a výrazově strhující. Plně se prosadila v bohatém zvuku orchestrů a v přesných nástupech, upoutala zpěvností tónu s oživenou melodickou linií. Za nadšený potlesk poděkovala poetickým přednesem virtuózní parafráze Schumannovy písně Věnování. Večer měl u návštěvníků velký úspěch.

PD 20/5/13
(B7)

PD 3/6/13
(A8)

Plzeňská filharmonie nabídla posluchačům kontrastní obsah

JANA BENEŠOVÁ

Plzeňská filharmonie na koncertě, který se konal 16. května v Měšťanské besedě, připravila v první polovině program s velice kontrastním obsahem. Na úvod zazněla desetidílná svita Komedianti Dmitrije Kabalevského (1904-1987) invenčně nápaditá i v instrumentaci s populárním Galopem komediantů, který patří mezi nejoblíbenější. Tomuto uvolněnému burlesknímu začátku ostře kontrastovaly

obsahově hluboce závažné opusy soudobého hudebníka a skladatele Ondřeje Kukala (1964), zpracovávající texty dvou starozákonních žalmů (40, 42) a svatodušní sekvence Veni Sanctae Spiritus (Přijď, Duchu svatý). Z obou děl pro baryton s orchestrálním doprovodem vyzařuje niterná spiritualita autora, který se po těžké životní peripetii obrátil k duchovnímu rozměru lidské existence a do hudby vložil hloubku prožitku inspirujících textů. Kultivovaný hla-

sový i výrazově přesvědčivý projev Romana Janála spolu se soustředěným výkonem orchestru pod taktovkou Marka Ivanoviče (1976) umocnily působivost těchto skladeb plných dramatického napětí, pokory a odevzdanosti.

Po přestávce zaznělo rané dílo Josefa Suka Pohádka, op. 16 podle hry Julia Zeyera Radúz a Mahulena, jejíž scénické provedení, ale i filmové zpracování si lze bez Sukovy hudby jen těžko představit. Houslové sólo v první a závě-

rečné části svity je doménou koncertních mistrů a mladá Hana Fuková Hložková se tohoto úkolu zmocnila procitěným výrazem a tónovou kultivovaností. Orchester pod vedením Marka Ivanoviče podal opět spolehlivý muzikální vyrovnaný výkon. Pro některé skladby s velkým obsazením žesťů a bicích by rozšíření smyčcové sekce velmi prospělo. Tento koncert byl posledním vystoupením Plzeňské filharmonie v této sezoně v rámci abonementní řady A.

SEZONA 2013/2014

PD 26/9/13
(PF + ZEBENSBUERGER
DOMSPATZEN)
+ A1)

Plzeňská filharmonie zahájila koncertní sezonu

Plzeň - Plzeňská filharmonie zahájila novou sezonu v chrámu sv. Bartoloměje, kde vystupovala spolu s chlapeckým sborem **Domspatzen z Regensburgu** a sólisty při příležitosti 20 let spolupráce obou měst (událost je zachycena na horním snímku). Vrcholem koncertu byla Mozartova **Korunovační mše**.

Vlastní abonementní cyklus s řadami A až D pak Plzeňská filharmonie otevřela minulý týden velkolepým projektem – uvedením Haydnova oratoria **Stvoření**, které je ve vývoji této velké hudební formy jakousi syntézou a mezíkem. Dílo vychází jednak ze starozákonní knihy Genesis i Miltonova **Ztraceného ráje** a pojednává o stvoření světa. Tato rozsáhlá, a v Plzni ojediněle uváděná skladba, je rozdělena do symbolických tří částí, v nichž se dle klasického oratorního schématu střídají recitativy posouvající dějovou linii s emotivně laděnými áriemi, sbory a ansámblly. Orchester pak u Haydna podtrhuje barevnou zvukomalbou působivost díla.

Koncert se výjimečně konal ve velkém sále kulturního domu **Peklo**. Pod taktovkou **Koji Kawamota** se představili sólisté **Lucie Silkenová** (soprán), **Ondřej Socha** (tenor) a **Tomáš Král** (baryton), dále **Khütüv** smíšený sbor se sbormistrem **Markem Vorlíčkem**. Continuo v recitativech stálo na dobré souhře **Adama Viktory** s koncertním mistrem **violoncell**. S vysokou technikou i výrazovou náročností partů se sólisté i sbor vyrovnali s profesionální jistotou a dokonalá souhra je především zásluhou dirigenta, který svou poctivou propracovaností dosáhl působivého odstínění lyrických a dramatických úseků. **Koji Kawamoto** vyniká především smyslem pro výstavbu orchestrálních děl precizností a vnitřním porozuměním obsahu, občas však dochází k překrývání sólistů či sboru. To se projevilo především v akusticky méně vhodné katedrále. Jinak oba koncerty byly díky působivému provedení významným obohacením začínající koncertní sezóny.

Jana Benešová



RECENZE

Plzeň – Ke Světovému dni zraků a pod záštitou Magistrátu města Plzně uspořádal 11. října Dámský Lions Club Plzeň Bohemia dobročinný koncert, konaný ve prospěch zrakově postižených dětí předškolního věku. Svou mimořádností a umělecky přitažlivým programem dovedl zcela zaplnit Velký sál Měšťanské besedy. K té příležitosti Plzeňskou filharmonii jako host řídil indický dirigent Debashish Chaudhuri, veliký ctitel české hudby. Z ní úvodem koncertu zněla již tradičně Orchestrální fantazie Zdeňka Klauďy na píseň Jaroslava Ježka Tmavomodrý svět. V nástrojové i posluchačsky vděčném Flétnovém koncertu Viléma Blodka sólový part obdivuhodným způsobem a krásným tónem přednesl mladý nevidomý umělec Martin David. Sólistou v Čajkovského Houslovém koncertu, v jednom z nejkrásnějších a nejobtížnějších svého druhu, byl náš stále nedostížitelný virtuos světové kategorie Václav Hudeček. Orchester pak za dirigentova inspirativního vedení se skvěle prezentoval zejména ve výběru baletní hudby z Gounodovy překrásné opery Faust a Markétka. Večerem osobitě provázal nad jiné povolaný mistr deklamace a mluveného slova Alfréd Strejček. Miroslav Mrázek

PD 6/11/2013
(A2)

S filharmonii vystoupili saxofonisté

Plzeň – Plzeňská filharmonie uvedla na koncertě 24. října ve zcela zaplněném sále Měšťanské besedy jen českou hudbu 19. a 20. století. Úvodem zněla Smetanova přehra k operě Tajemství, která nabyla v plném symfonickém zvuku podoby působivého koncertního kusu. Večer uzavřela geniální hudba Antonína Dvořáka v jeho jedinečné Symfonii č. 7 d moll, op. 70.

Dvacáté století české hudby bylo zastoupeno kompozicí Concerto grosso č. 4 pro čtyři saxofony a symfonický orchestr Zdeňka Lukáše (1928-2007), které vzniklo jako opus 262 v roce 1994. Autor, který byl spjat s Plzní svou dlouholetou činností v rozhlase a sbormistrovskou prací se smíšeným komorním sborem Česká píseň, velmi zaujal svou osobitou hudební řečí, která se nevyhýbá ostrým disonancím, ale na druhé straně dovede dojmout proteplenými plochami až lidového ladění.

Orchester, který s obvyklým přehledem řídil dirigent Koji Kawamoto, podal opět jeden ze svých výrazných výkonů. V Lukášově kompozici vystoupili s velkým úspěchem saxofonisté sdružení v souboru Pigeon Saxophone Quartet (ve složení Pavel Hrubý, Michal Wroblevski, Jiří Tarantík a Dalibor Bárta); podařilo se jim přednést Lukášovu originální hudbu na znamenité úrovni. Byl to večer, jenž přesvědčil o bohatství české symfonické hudby.

Vlasta Bokůvková

PD 21/10/13
(PF + LIONS CLUB
PLZEŇ BOHEMIA)

PD 25/11/13 (A3)

Sopranistku nahradil barytonista Roman Janál

V bohatém programu, který nabízí Plzeňská filharmonie pro své čtyři abonentní řady, mají důležité místo pohledy na zahraniční tvorbu. Večer abonentní řady A však 14. listopadu v Měšťanské besedě patřil jen české hudbě, a to i po změně programu, kdy v důsledku indispozice sopranistky Kateřiny Kněžkové pohotově vystoupil barytonista Roman Janál. Obohatil večer podstatným výběrem z Dvořákova vrcholného písňového cyklu Biblické písně a podal přesvědčivý pěvecký výkon. Svým bohatě barvitým hlasem a niternou prací s dynamikou od ztišených pasáží po plně rozeznělé plochy získal právem ovace nadšených posluchačů. Šéfdirigent Plzeňské filharmonie Tomáš Brauner citlivě Biblické písně doprovázel a výrazně uplatnil kvalitu svého orchestru v jeho celku a v zdařilých sólových partiích i v českých symfonických skladbách A. Dvořáka, z nichž v závěru koncertu zazněly dvě z jeho symfonických básní na Erbenovy básně z Kytice – Vodník a Zlatý kolovrat. I když symfonické básně svou programní podstatou nepatří mezi nejsilnější stránku tvorby geniálního českého symfonika, skladby okouzly svým množstvím hudebních nápadů a ryze českým muzikantstvím. Večer záslužně otevřelo dílo méně často slychané – Janáčková symfonická báseň Šumařovo dítě, inspirovaná Svatoplukem Čechem, hudba stále překvapivě moderní ve své pregnantní dikci. Večer české symfonické hudby přesvědčil o jejím bohatství. Jak tomu bude zanedlouho v symfonických koncertech věnovaných indické nebo japonské hudbě?

Vlasta Bokůvková

Plzeňská filharmonie hraje dětem

Plzeňská filharmonie otevřela v letošním roce novou abonentní řadu – řadu D. Je určena dětem a první ze dvou koncertů měl svoji premiéru v neděli 3. listopadu. Štěstí měli ti, kterým se lístky do studia Českého rozhlasu, kde filharmonici koncertovali, podařilo na koncert pro malé i velké s názvem Pohádkový večer koupit. Výborně dramaturgicky připravený večer potěšil děti i jejich dospělý doprovod. Otevřela jej Pohádková svita – zdařilý mix melodií z českých filmových pohádek, napětí přinesl Pěta a vlk Sergeje Prokofjeva s výborným přednesem renomovaného Otakara Brouska ml. A vše ukončil výběr hudebních čísel z proslulé svity Edvarda Griega Peer Gynt. Filharmonici hráli pod taktovkou hostující N. Giulianiho s radostí a jejich soustředěný výkon stejně jako působivé vystoupení O. Brouska odměnilo publikum nadšeným potleskem. I když celá produkce mohla být o chloupek kratší, publikum odcházelo spokojené, děti poslouchaly a o nějakém zlobení nemohla být ani řeč. Vřav také výborné průvodní slovo, v němž vysvětlovala charakter skladeb i hudební motivy, měla ředitelka filharmonie Lenka Kavalová promyšlená a dokázala dětem díla působivě a vtipně přiblížit. Především Prokofjevova Pětu a vlka. A stihla je seznámit přitom i s řadou hudebních nástrojů. Za dětský koncert patří filharmonikům velký dík. Je vidět, že dobře vědí, že i hudební těleso, určené primárně dospělým, má myslet na děti. Vychovává si v nich své budoucí posluchače. Cesta, kterou filharmonie zvolila, by mohla být návodem pro jiné podobné kulturní instituce v Plzni. Sázka na děti se vyplácí. A vzkaz pro filharmoniky – díky a jen houšť!

Gabriela Spalková

PD 14/11/2013
(81)

Filharmonici hráli indickou hudbu

Plzeň – Netradiční a skutečně jedinečný večer připravila Plzeňská filharmonie návštěvníkům prvního abonentního koncertu řady B. Konal se 28. listopadu pod záštitou velvyslance Indické republiky, který koncert slavnostně zahájil. Spolupodatel projektu, Centrum na podporu cizinců, uskutečnil řadu doprovodných akcí (besedu s účinkujícími umělci, ukázky indických tanců, výstavu fotografií a další).

Orchestr hrál pod taktovkou hostujícího indického dirigenta Debaschise Chaudhuriho trvale žijícího v Praze. Dramaturgie koncertu byla účelně sestavená, nejprve zazněla hudba evropská inspirovaná Indií tématicky a to předehra Sakuntala maďarského skladatele 19. stol. Karla Goldmarka podle eposu o králi a krásné Šakuntale. Dalšími dvěma skladbami byli posluchači zasvěceni do skutečné indické hudby, naprosto odlišné od evropské, založené na principu určitých melodických typů tzv. rág inspirovaně tvořivým způsobem zpracovávaných. Hlavním protagonistou zde byl Jonathan Mayer, virtuózní hráč na strunný nástroj sitár. Ve své kompozici Dissecting „Desh Rag“ seznámil publikum s tradiční rágou desh. Vedle orchestru mu byl partnerem Tomáš Reindl, který hrál na indické bubny tabla. Podobně se všichni uplatnili v Mayerově Sitárovém koncertu č.1 sledujícím klasické indické schéma a jeho rozvíjení. Ve druhé části koncertu byla uvedena díla spojující indickou hudbu s evropskou, tedy skladby orientálního koloritu, posluchačsky nám přeje jen bližší. Velmi zaujala výborně instrumentovaná svita Shiva Nataraj, dílo sitáristova otce Johna Mayera. V šesti obrazech (dirigentem slovně uváděných) se zrcadlí legendy o indickém bohu Šivovi. Večer ukončila poněkud drsnější Dravidian Suite Viktora Paranjitioho přinášející ohlasy jihoindických lidových a náboženských zvyků.

Pro Plzeňskou filharmonii zřejmě znamenal tento koncert předcházející velmi náročnou práci např. ve zvládnutí nezvyklých rytmů a křehké intonace (čtvrttóny). V souznění s dirigentovou vizí se svého úkolu zhostil výborně. Z druhé poloviny večera zaslouží pochvalu sólové výkony hráčů dechových nástrojů a zejména sóla houslistky Hany Fukové Hložkové působící ve funkci koncertního mistra orchestru.

Jana Tomažičová

PD 12/12/13 (81)

5.1.2 Fotky z koncertů - výběr



M1 13. 9. 2013, 19h. katedrála sv. Bartoloměje



A1 19. 9. 2013, 19h. KD Peklo



C1 26. 9. 2013, 19h. Měšťanská beseda



A2 24. 10. 2013, 19h. Měšťanská beseda



D1 3. 11. 2013, studio S1 ČRo Plzeň



A3 14. 11. 2013, 19h. Měšťanská beseda



B1 28. 11. 2013, 19h. Měšťanská beseda



A4 5. 12. 2013, 19h. Měšťanská beseda

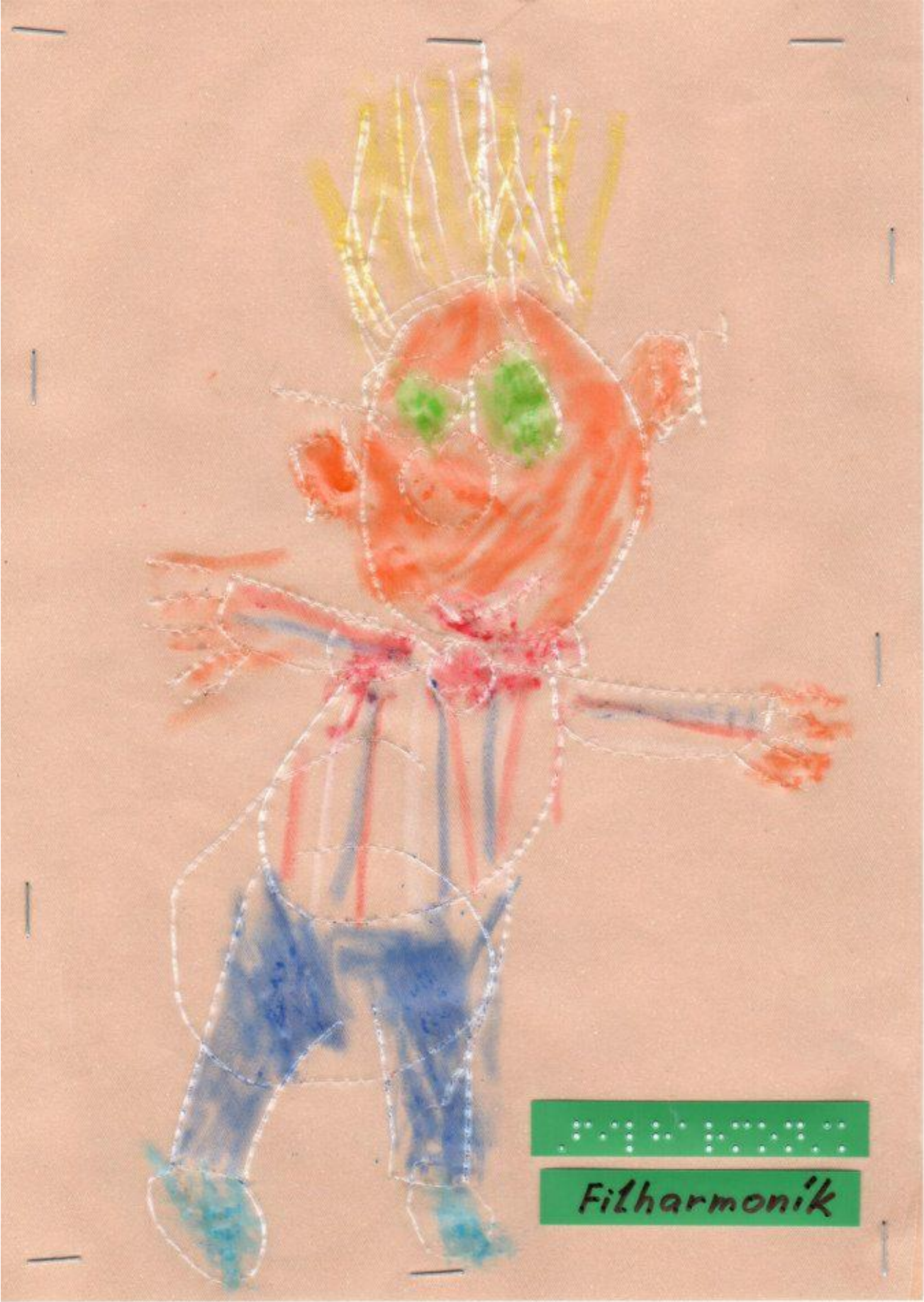


C2 19. 12. 2013, 19h. Měšťanská beseda

5.1.3 Ohlasy dětí na dětské koncerty



Aleš Pelikán ze 3. třídy ZŠ pro zrakově postižené v Plzni se svým výtvořem a výhrou - postavičkou Filharmonička z chráněných dílen Archipel o.s.





Filip Schmid, MŠ pro děti s vadami řeči Plzeň



Karolína Nyklesová, 3. třída, ZŠ Chrást

5.2 Prvovýroba PF, o. p. s. za rok 2013 pro ČRo

Mikuláš Kraft	Fantazie pour le violoncelle op. 1 Sólista: Jiří Hošek dirigent: Hynek Farkač not. mat. – Jiří Hošek převedeno z roku 2012	16:30

Adam Skoumal	Variace na cikánskou melodii pro housle a smyčce Sólista: Roman Patočka Dirigent: Adam Skoumal (autor) not. mat. – autor	6:53
Adam Skoumal	Shalik pro smyčcový orchestr a housle Sólista: Roman Patočka Dirigent: Adam Skoumal (autor) not. mat. – autor	8:15
František Míča	Koncerto in F pro hoboj a cembalo Nastudování: Václav Luks Sólisté: Lukáš Pavlíček – hoboj, Václav Luks – cembalo not. mat. – ČRo Brno	17:25
Jan Málek	Koncert F dur pro lesní roh a smyčce „Chodský“ sólista: Ondřej Vrabec dirigent: Koji Kawamoto not. mat. – autor	14:27
Ondřej Kukul	Žalm č.40 Žalm č.42 sólista: Roman Janál /baryton/ dirigent: Ondřej Kukul not. mat. – A Tempo Verlag spol. s.r.o.	13.54 12.21

celkem 89:45

5.3 Roční statistický výkaz MK ČR

Údaje o umělecké činnosti za kalendářní rok 2013

1. Účast na festivalech a dalších významných akcích v ČR – pořádaných jiným subjektem			
<i>název akce</i>	<i>pořadatel</i>	<i>dirigent</i>	<i>sólista/soubor/sbor</i>
Koncert katedry skladby HAMU v Praze	Akademie múzických umění v Praze	Martin Louženský	
Koncert ve spolupráci s HAMU v Praze "Ti nejlepší"	Akademie múzických umění v Praze	Marek Prášil, Lukáš Kovařík	Václav Petr
2. Zahraniční akce (vykazujte zvlášť zájezdy a zvlášť účast na zahr.festivalech)			
a) zájezdy			
<i>země/město</i>	<i>pořadatel</i>	<i>počet koncertů/ dramaturgie</i>	<i>sál, dirigent, autor, skladba</i>
D - Mannheim	München Musik	2	Rosengarten - Mozartsaal, Helmut Imig, K. Badelt, Hans Zimmer - Pirates of Carribean
D - Frankfurt am Main	München Musik	2	Alte Oper Helmut Imig, K. Badelt, Pirates of Carribean

D - Freiburg	München Musik	1	Konzerthaus, Helmut Imig, K. Badelt, Hans Zimmer - Pirates of Carribean
D - Baden Baden	München Musik	1	Festspielhaus, Helmut Imig, K. Badelt, Hans Zimmer - Pirates of Carribean
D - Köln	München Musik	4	Kölner Philharmonie, Helmut Imig, K. Badelt, Hans Zimmer - Pirates of Carribean
D - München	München Musik	3	Gaststeig Helmut Imig, K. Badelt, Hans Zimmer - Pirates of Carribean II
SWI - Zürich	Diverticanto Choir	1	Tonhalle, Felix Reolon, Leonard Bernstein - Cicester Psalms, Martin Kalmanoff - The Joy of Prayer

3. Hostování významných umělců na žadatelem pořádaných akcích – dirigenti, sólisté aj. (umělce do 30 let uvádějte v bodě 4) - rozlišujte mezi vlastními akcemi a akcemi produkoványými v rámci festivalu

<i>koncert/termín</i>	<i>jméno a příjmení/ příp.soubor</i>	<i>umělecký obor</i>	
17.1.	Basil Coleman	dirigent	
17.1.	Aneta Poláčková	soprán	
7.2.	Žofie Vokálková	flétna	
7.2.	Kateřina Englichová	harfa	
28.2.	Nicola Giuliani	dirigent	
28.2.	Lena Neudaer	housle	
14.3.	Denis Shapovalov	violoncello	
4.4.	Noam Zur	dirigent	
4.4.	Ivan Klánský	klavír	
2.5.	Hisako Kawamura	klavír	
16.5.	Marko Ivanovič	dirigent	
16.5.	Roman Janál	baryton	
5.12.	Jan Talich	housle	

4. Podpora mladých umělců na žadatelem pořádaných akcích

a) uplatnění mladých českých umělců do 30 let (nikoli orchestrální hráči či členové sboru)

<i>koncert/termín</i>	<i>jméno, příjmení</i>	<i>umělecký obor</i>	<i>ocenění na mezinár.soutěžích</i>
17.3.	Greti Kalčeva	housle	Plzeňský Orfeus
17.3.	Kryštof Kohout	housle	Plzeňský Orfeus

17.3.	Michaela Augustýná	klavír	Plzeňský Orfeus
17.3.	Pavel Samiec	skladba	Plzeňský Orfeus
30.5.	Lukáš Mořka	trombon	
5.6.	Štěpánka Balcerová	trubka	
5.6.	Dominika Ťuková	harfa	1. cena mezinárodní soutěž Marcela Tourniera v Itáli
19.9.	Tomáš Král	baryton	
19.9.	Lucie Silkenová	soprán	
11.10.	Martin David	flétna	
22.11.	Marek Prášil	dirigent	
22.11.	Lukáš Kovařík	dirigent	
22.11.	Václav Petr	violoncello	
b) stálá asistentská místa v orchestru-dirigent/sboru-sbormistr*			
<i>jméno a příjmení</i>			
Tomáš Brauner - hlavní hostující dirigent			
5. Uplatnění skladeb soudobých skladatelů ČR			
a) žijících skladatelů s označením premiér (označte *)			
<i>skladatel</i>	<i>dílo</i>	<i>koncert/termín</i>	
HÁJEK Ondřej	Evening Separations	5.6.	
CHUDOVSKEÝ Daniel)A(Symptota	5.6.	

ILLE Tomáš	Pojďte s námi za pohádkou aneb Filharmoniček a ztracená písnička* (autorský dětský pořad, libreto M. Čekanová)	14., 17.,18.,21.6. a 6.11.,12.,13.9.	
ILLE Tomáš	Pohádková svita, orchestrální suite melodií z českých filmů a pohádek (aranžmá)	3.11.	
KUKAL Ondřej	Žalmy	16.5.	
	Veni Sancte Spiritus	16.5.	
LUKEŠ Jirí	Koncert pro harfu a orchestr	5.6.	
PAVLOREK Aleš	Koncert pro trombón a orchestr	30.5.	
SÝKORA Tomáš	Dvojkonzert pro trubku, el. kytaru a orchestr	5.6.	
b) ostatní česká chráněná tvorba (70 let od smrti autora) s označením premiér (označte *)			
<i>skladatel</i>	<i>dílo</i>	<i>koncert/termín</i>	
JEŽEK Jaroslav	Tmavomodrý svět	11.10.	
LUKÁŠ Zdeněk	Concerto grosso č. 4 pro čtyři saxofony a symfonický orchestr	24.10.	

JEŽEK Jaroslav	Bugatti Step	11.10.	
JEŽEK Jaroslav	Nebe na zemi	19.12.	
ŠLITR Jiří, SUCHÝ Jiří:	Babetta	19.12.	

6. Vlastní významné projekty:

33. ročník festivalu Smetanovské dny v Plzni (2. – 21. 3. 2013)

Pořadatel: Plzeňská filharmonie, o. p. s.

Festival Smetanovské dny vznikl v roce 1981 jako vědecké sympozium zaměřené na odborná témata z období 19. století. Postupně se přidal i hudební program, který se v posledních letech rozrostl do podoby největšího plzeňského hudebního festivalu.

Tématem 33. ročníku byly „**Historické fikce a mystifikace v české kultuře 19. století**“, festival se ale také programově, stejně jako v letech minulých, věnuje dílu svého patrona Bedřicha Smetany.

Od 2. do 21. března 2013 se v Plzni v rámci festivalu Smetanovské dny odehrálo na **20 koncertů** v Měšťanské besedě, v KD Peklo, ve studiu S1 Českého rozhlasu Plzeň, v Domě hudby či v katedrále sv. Bartoloměje. Doprovodný program probíhal v Návštěvnickém centru Plzeňského Prazdroje a hudebním klubu House of Blues. Součástí festivalu bylo také např. operní představení pro děti nebo finále mezinárodní klavírní soutěže.

Nechybělo ani tradiční odborné **mezioborové sympozium**, tentokrát pořádané Ústavem pro českou literaturu AV ČR, v. v. i. ve spolupráci se Studijní a vědeckou knihovnou Plzeňského kraje a Archivem města Plzeň

Téma **Historické fikce a mystifikace v české kultuře 19. století** inspirovalo také čtyři výstavy, v Západočeském muzeu a Západočeské galerii a Studijní a vědecké knihovně Plzeňského kraje.

Prologem festivalu se stal tradiční již 9. Plzeňský Masopust v režii Plzeňského lidového souboru u Mladina.



Napříč generacemi – Západočeské hudební centrum, 4. 3. 2013, Studio S1 ČRo Plzeň



DASHA a Rozhlasový Big Band Gustava Broma, 8. 3. 2013, NC Plzeňského Prazdroje



Virtuosi di Praga, Josef Špaček a Jan Simon, 10. 3. 2013, Měšťanská beseda, Plzeň

 **33.** SMETANOVSKÉ  DNY

7. Realizovaná CD, DVD			
<i>vydavatel</i>	<i>účel vydání</i>	<i>popis (např. dramaturgie, interpreti ad.)</i>	
Čro Plzeň	fond	Adam Skoumal - Variace na cikánskou melodii pro housle a orchestr	
Čro Plzeň	fond	František Míča - Concerto in F pro hoboj a cembalo	
Čro Plzeň	fond	Jan Málek - Koncert F Dur pro lesní roh a smyčce	
Čro Plzeň	fond	Adam Skoumal - Shalik pro housle a smyčcový orchestr	
Čro Plzeň	fond	Ondřej Kukul - Žalmy č. 40 a 42	
Plzeňská filharmonie	propagace (vydání v jednání)	Dvořák Antonín - Píseň bohatýrská, op. 111	
		Dvořák Antonín - Rapsodie a moll, op. 14	
		Dvořák Antonín - Slovanská rapsodie D dur, op. 45	
		Dvořák Antonín - Slovanská rapsodie As dur, op. 45	
		Dvořák Antonín - Slovanská rapsodie g moll, op. 45	
Plzeňská	propagace	Bedřich Smetana - Vltava	

filharmonie			
8. Koncerty:			
a) pro mládež			
b) školní			
<i>místo</i>	<i>termín</i>	<i>počet návštěvníků</i>	<i>autor pořadu /program koncertu, (skladatel, dílo)*</i>
Český rozhlas Plzeň	14. 6. 8:45 a 10:00	200	ILLE Tomáš - Pojďte s námi za pohádkou aneb Filharmoníček a ztracená písnička
Český rozhlas Plzeň	17. 6. 8:45 a 10:00	200	ILLE Tomáš - Pojďte s námi za pohádkou aneb Filharmoníček a ztracená písnička
Český rozhlas Plzeň	18. 6. 8:45 a 10:00	200	ILLE Tomáš - Pojďte s námi za pohádkou aneb Filharmoníček a ztracená písnička
Český rozhlas Plzeň	21. 6. 8:45 a 10:00	200	ILLE Tomáš - Pojďte s námi za pohádkou aneb Filharmoníček a ztracená písnička

Český rozhlas Plzeň	6. 9. 8:45 a 10:00 a 17:00	300	ILLE Tomáš - Pojďte s námi za pohádkou aneb Filharmoníček a ztracená písnička
Český rozhlas Plzeň	11. 9. 8:45 a 10:00	200	ILLE Tomáš - Pojďte s námi za pohádkou aneb Filharmoníček a ztracená písnička
Český rozhlas Plzeň	12. 9. 8:45 a 10:00 a 17:00	300	ILLE Tomáš - Pojďte s námi za pohádkou aneb Filharmoníček a ztracená písnička
Český rozhlas Plzeň	13. 9. 8:45 a 10:00	200	ILLE Tomáš - Pojďte s námi za pohádkou aneb Filharmoníček a ztracená písnička
Český rozhlas Plzeň	3. 11.	100	ILLE Tomáš: Pohádková svita
			GRIEG Edvard Hagerup: Peer Gynt, výběr z I. a II. svity
			PROKOFJEV Sergej: Pětá a vlk

9. Přehled vlastního uplatněného repertoáru orchestru/sboru – skladatele uvádějte abecedně		
<i>skladatel</i>	<i>dílo</i>	
AKUTAGAWA Yasushi	Trinita Sinfonica	
ALBÉNIZ, Isaac:	Asturias (Leyenda) ze Suite Española No.1 op.47 (arr. T. Ille)	
ANDERSON Leroy:	Plink, Plank, Plunk	
ARENSKIJ Anton Stěpanovič	Variace na Čajkovského téma	
BADELDT Klaus, ZIMMER Hans:	"Piráti z Karibiku"	
BADELDT Klaus, ZIMMER Hans:	Piráti z Karibiku II	
BACH Johann Sebastian:	Braniborský koncert č. 3	
BEETHOVEN Ludwig van	Symfonie č. 5 c moll "Osudová"	
BERNSTEIN Leonard	Mambo Cha-cha, Maria, Amerika	
BERNSTEIN Leonard	Chichester Psalms	
BERNSTEIN Leonard:	Mambo Cha-cha, Maria, Amerika - arr. T. Ille	
BLODEK Vilém	Koncert D dur pro flétnu a orchestr	
BRAHMS Johanness	Serenáda č. 2 A Dur	
BRAHMS Johannes	Koncert pro klavír a orchestr č. 1 d moll	
BREINER Peter:	Beatles	
BRUCKNER Anton	Symfonie č. 4 Es dur "Romantická"	
CARULLI Ferdinando	Serenáda No.6, op. 109 (Allegretto) - arr. T. Ille	

ČAJKOVSKIJ Petr Iljič	Variace na rokokové téma pro violoncello a orchestr	2. věta Allegro	
ČAJKOVSKIJ Petr Iljič	Pezzo capriccioso		
ČAJKOVSKIJ Petr Iljič	Symfonie č 1 g moll		
ČAJKOVSKIJ Petr Iljič	Koncert D dur pro housle a orchestr		
DE AZEVEDO Waldir	Amorada		
DE AZEVEDO Waldir:	Amorada		
DVOŘÁK Antonín	Symfonie č. 5 F dur		
DVOŘÁK Antonín	Symfonie č. 7 d moll, op. 70		
DVOŘÁK Antonín	Symfonie č. 7 d moll, op. 70		
DVOŘÁK Antonín	Zlatý kolovrat - symfonická báseň		
DVOŘÁK Antonín	Slovanský tanec č. 15		
DVOŘÁK Antonín:	Biblické písně		
DVOŘÁK Antonín:	Vodník - symfonická báseň		
DVOŘÁK Antonín:	Symfonie č. 5		
FUČÍK Julius	Starý bručoun		
GERSCHWIN George	Tři preludia		
GERSCHWIN George:	Tři preludia - arr. T. Ille		
GLINKA Michail Ivanovič	Ruslan a Ludmila, předehra k opeře		

GOLDMARK Karl	Sakuntala Overture		
GOUNOD Charles	Baletní hudba z opery Faust		
GRIEG Edvard Hagerup	Peer Gynt, výběr ze suity I. a II.		
GRUBER Franz Xaver:	Tichá noc		
GUILLOMNEAU Christian	Le magicien - arr. T. Ille		
HÁJEK Ondřej	Evening Separations		
HAYDN Joseph	Symfonie č. 59 A Dur "Feuersymphonie"		
HAYDN Joseph	Stvoření - Oratorium		
HINDEMITH Paul	Symfonické tance		
CHUDOVSKEÝ Daniel)A(Symptota		
ILLE Tomáš	Pohádková svita, orchestrální svita melodií z českých filmů a pohádek		
ILLE Tomáš:	Pojďte s námi za pohádkou aneb Filharmoniček a ztracená písnička		
JANÁČEK Leoš:	Šumařovo dítě		
JEŽEK Jaroslav	Tmavomodrý svět		
JEŽEK Jaroslav	Bugatti Step		
JEŽEK Jaroslav	Nebe na zemi		
JEŽEK Jaroslav:	Bugatti Step arr. T. Ille		
JEŽEK Jaroslav:	Nebe na zemi -arr. T. Ille		
KABALEVSKIJ Dmitrij	Komediant, svita pro malý orchestr		

KALMANOFF Martin	The Joy of Prayer		
KOCIÁN Jaroslav	Intermezzo Pittoresque - arr. T. Ille		
KREČMER Eduard	Dál je Tvůj		
KREČMER Eduard:	Dál je Tvůj -arr. T. Ille		
KUKAL Ondřej	Žalmy		
KUKAL Ondřej	Veni Sancte Spiritus		
LEHÁR Franz	Meine Lippen, sie küssen so heiß; árie Judity		
LUKÁŠ Zdeněk	Concerto grosso č. 4 pro čtyři saxofony a symfonický orchestr		
LUKEŠ Jiří	Koncert pro harfu a orchestr		
MAYER John	Shiva Nataraj		
MAYER Jonathan Jr.	Dissecting "Desh Rag"		
MAYER Jonathan Jr.	Sitar Concerto # 1		
MÍČA František Václav	Concertino pro hoboje, cembalo a orchestr		
MILLER Glen	In the mood		
MILLER Glen	Moonlight Serenade		
MILLER Glen:	In the mood - arr. T. Ille		
MILLER Glen:	Moonlight Serenade arr. T. Ille		
MOZART Wolfgang Amadeus	Koncert pro flétnu a harfu C Dur		
MOZART Wolfgang Amadeus	Koncert pro housle a orchestr č. 1 B Dur		

MOZART Wolfgang Amadeus	Koncert pro klavír a orchestr d moll		
MOZART Wolfgang Amadeus	Koncert pro klavír a orchestr d moll		
MOZART Wolfgang Amadeus	Symfonie č. 1 Es dur		
MOZART Wolfgang Amadeus	Korunovační mše C dur		
MOZART Wolfgang Amadeus	Symfonie č. 41 C dur "Jupiter"		
NORMAN Monty	James Bond		
NORMAN Monty	Monty Norman: Melodie z filmu James Bond - arr. T. Ille		
NORMAN Monty:	James Bond - arr. T. Ille		
PACHELBELL Johann:	Kanon		
PARANJYOTTI Viktor	Dravidian suite		
PAVLOREK Aleš	Koncert pro trombón a orchestr		
PEŠEK Miroslav	Miroslav Pešek: Malé rondo - arr. T. Ille		
PIAZZOLLA Astor:	Libertango		
PROKOFJEV Sergej	Pět'a a vlk		
PROKOFJEV Sergej:	Koncertantní symfonie pro violoncello a orchestr		
SHAW Artie	Koncert pro klarinet a orchestr		
SHAW Artie:	Koncert pro klarinet a orchestr		

SCHUBERT Franz	Symfonie č. 6 C dur		
SCHUBERT Franz	Symfonie č. 6 C dur		
SIBELIUS Jean	Symfonie č. 5 Es dur		
SMETANA Bedřich	Vltava		
SMETANA Bedřich	Tajemství, předehra k opeře		
STRAUSS Johann	Kaiserwalzer		
STRAUSS Johann	Klänge der Heimat		
STRAUSS Johann	Hudba sfér		
STRAVINSKIJ Igor	Svita pro malý orchestr		
STRAVINSKIJ Igor	Svita pro malý orchestr		
STYNE Jule	Padá sníh		
STYNE Jule:	Padá sníh - arr. T. Ille		
SUK Josef	Pohádka		
SUPPÉ Franz von	Lehká Kavalerie		
SÝKORA Tomáš	Dvojkonzert pro trubku, el. kytaru a orchestr		
ŠLITR Jiří, SUCHÝ Jiří:	Babetta		
ŠOSTAKOVIČ Dmitrij	Konzert pro klavír a orchestr č. 2 F dur		
ŠOSTAKOVIČ Dmitrij	Waltz č. 2z Jazzové svity		
ŠOSTAKOVIČ Dmitrij	Waltz č. 2 z Jazzové svity -arr. T. Ille		
VIVALDI Antonio	Čtvero ročních období, op. 8		
VIVALDI Antonio:	Konzert d moll pro dvoje housle a orchestr		

WAGNER Richard	Siegfried Waldweben		
WAGNER Richard	Pět písní na básně Mathildy Wesendockové		
WAGNER, Michal:	Drachenträume - arr. T. Ille		
WEBER Carl Maria von	Euryantha, předehra k opeře		
WONDER Stevie	Dívka s vůní deště		
WONDER Stevie:	Dívka s vůní deště	- arr. T. Ille	
ZAPLETAL Petr	Epizoda pro trubku č.VI.		

5.4 Strategie komunikace s cílovými skupinami

5.4.1 Cílové skupiny Plzeňské filharmonie o. p. s.

Cílovou skupinou jsou především abonenti Plzeňské filharmonie (dále PF) a posluchači z Plzně a Plzeňského kraje, studenti a posluchači středních a vysokých hudebních škol (Konzervatoř Plzeň, HAMU Praha), dále děti a nastupující generace, odborná veřejnost / soutěže, posluchači rozhlasových stanic a hudebních nosičů PF a také zahraniční posluchači.

5.4.2 Konkrétní popis skupin a používané způsoby komunikace

a) abonenti PF a posluchači ve městě Plzni

Tato cílová skupina je pravidelně informována o činnosti PF prostřednictvím webových stránek Pf a elektronické pošty, plakátů na jednotlivé koncerty a celosezónních plakátů a brožur, nově také prostřednictvím reklamních ploch CLV či Hypercube. Dále pravidelně probíhají rozhlasové upoutávky na ČRo Plzeň a ČRo 3 Vltava, posluchači získávají informace také prostřednictvím hudebního časopisu Hudební rozhledy, Plzeňského Deníku, MF Dnes a kulturního měsíčníku Žurnál. V rámci této cílové skupiny spolupracujeme se společností Plzeň 2015, o. p. s.

b) posluchači koncertů Pf v regionech

Komunikace s touto cílovou skupinou probíhá zejména ve spolupráci s místními kulturními středisky nebo přes Kruh přátel hudby, v neposlední řadě též prostřednictvím webových stránek PF a přes média.

c) studenti a posluchači středních a vysokých hudebních škol

Studenti a posluchači středních hudebních škol jsou o činnosti Pf informováni především prostřednictvím elektronické pošty či webových stránek Pf. Studenti a posluchači vysokých hudebních škol (HAMU Praha) prostřednictvím koncertního oddělení AMU a samozřejmě elektronické pošty a webových stránek PF. Velmi aktivní je PF v rámci této cílové skupiny na sociálních sítích Facebook a Twitter.

d) děti a nastupující generace

Komunikace s touto specifickou cílovou skupinou se uskutečňuje prostřednictvím MŠ, ZŠ, ZUŠ, dále přes stále více používané sociální sítě (Facebook, Twitter), pomocí

elektronické pošty, webových stránek PF, různých médií (ČRo Plzeň, MF Dnes, Žurnál), a nelze opomenout také zvláštní druh interaktivní komunikace s těmito posluchači v rámci velmi úspěšných zábavně - edukativních projektů Pf pro děti.

e) odborná veřejnost / soutěže

Tato cílová skupina je informována o aktivitách Pf přes nejrůznější odborné instituce a samozřejmě též na webových stránkách Pf.

f) posluchači rozhlasových stanic a hudebních nosičů Pf

V rámci komunikace s cílovou skupinou posluchačů rozhlasových stanic a hudebních nosičů PF se pravidelně uskutečňují četná natáčení.

g) zahraniční posluchači

Zahraníční posluchači Pf jsou o činnosti Pf informováni prostřednictvím jejich zahraničních partnerů a pořadatelů kulturních akcí, pomocí webových stránek a různých sociálních sítí (Twitter, Facebook).

h) posluchači festivalu Smetanovské dny a všech doprovodných festivalových akcí

V rámci komunikace s touto cílovou skupinou je Pf v průběhu příprav na festival i festivalu samotného důsledně prezentována jako organizátor akce.

5.4.3 Komunikační prostředky - shrnutí

Moderní doba, umožňující propojení lidí téměř po celém světě pomocí internetu přímo vybízí k využití tohoto média jako jedné z hlavních propagačních cest Plzeňské filharmonie, o. p. s. Nový vizuál oficiálních internetových stránek byl všem cílovým skupinám představen již na začátku koncertní sezóny 2012/2013.

Mezi další druhy komunikace v závislosti na cílové skupině patří informování o činnosti Pf pomocí elektronické pošty, sociálních sítí, pomocí celosezónních plakátů a plakátů na jednotlivé koncerty s jednotným reprezentativním vizuálem, dále celosezónních brožur, na reklamních plochách CLV a Hypercube, v rámci celopolepu a poutacích bannerů na jednotlivé koncerty tramvaje PMDP, a také ve spolupráci s různými médii jako jsou např. ČRo Plzeň, ČRo 3 Vltava, Hudební rozhledy, MF Dnes, Žurnál, atd.

Speciální kategorie studentů HAMU a dětí MŠ, ZŠ a ZUŠ vyžaduje navíc spíše netradiční přístup přes koncertní oddělení, v druhém případě např. pomocí zábavně - edukativních projektů Pf.

Mezi jedny ze zatím posledních komunikačně-propagačních cest patří četná natáčení jak do rozhlasu, tak na hudební nosiče, a informování prostřednictvím zahraničních partnerů a pořadatelů různých kulturních akcí.

5.5 Partneři v roce 2013

5.5.1 Finanční podpora

Zakladatelem Plzeňské filharmonie o. p. s. je statutární město Plzeň

2013 Plzeň
Evropské hlavní město kultury



PLZEŇSKÝ KRAJ



**MINISTERSTVO
KULTURY**

5.5.2 Mediální partneři



5.5.3 Partneři





5.6 Zpráva nezávislého auditora

**Z P R Á V A
NEZÁVISLÉHO AUDITORA
ZAKLADATELI SPOLEČNOSTI**

Plzeňská filharmonie, o.p.s.

Ing. Jan Křížek, CSc., auditor, Studentská 79, 323 00 P l z e ň

ZPRÁVA NEZÁVISLÉHO AUDITORA

Příjemce: Plzeňská filharmonie, o.p.s., nám. Míru 10, 301 00 Plzeň, IČO 25224662
- zápis v obchodním rejstříku vedeném Krajským soudem v Plzni
oddíl O, vložka 9

Právní forma: obecně prospěšná společnost

Druh obecně prospěšných služeb:

- šíření a popularizace kulturních hodnot v oblasti hudební kultury
- propagování umělecky hodnotné hudby ve špičkové interpretaci-provozování této hudby, tj. zpřístupnění uměleckých hodnot nejvyšší kvality co nejširšímu spektru posluchačů
- reprezentování Města Plzně a plzeňského regionu svými uměleckými vystoupeními v České republice i v zahraničí
- provozování vlastního koncertního, popř. nahrávajícího jednatelství, včetně činnosti v zahraničí
- zajišťování abonentní koncertní sezóny Plzeňské filharmonie i hostujících těles v Plzni prostřednictvím svého koncertního oddělení (včetně zajištění dalších koncertů - komorní cyklus "Kruh přátel hudby", chrámové koncerty, Smetanovské dny a další)

Zpráva o auditu účetní závěrky

Provedli jsme audit přiložené účetní závěrky společnosti Plzeňská filharmonie, o.p.s., která se skládá z rozvahy k 31.12.2013, výkazu zisku a ztráty za rok končící 31.12.2013 a přílohy této účetní závěrky, která obsahuje popis použitých podstatných účetních metod a další vysvětlující informace. Údaje o společnosti Plzeňská filharmonie, o.p.s. jsou uvedeny v příloze této účetní závěrky.

Odpovědnost statutárního orgánu účetní jednotky za účetní závěrku

Statutární orgán společnosti Plzeňská filharmonie, o.p.s. je odpovědný za sestavení účetní závěrky, která podává věrný a poctivý obraz v souladu s českými účetními předpisy, a za takový vnitřní kontrolní systém, který považuje za nezbytný pro sestavení účetní závěrky tak, aby neobsahovala významné (materiální) nesprávnosti způsobené podvodem nebo chybou.

Odpovědnost auditora

Naší odpovědností je vyjádřit na základě našeho auditu výrok k této účetní závěrce. Audit jsme provedli v souladu se zákonem o auditorech, mezinárodními auditorskými standardy a souvisejícími aplikačními doložkami Komory auditorů České republiky. V souladu s těmito předpisy jsme povinni dodržovat etické požadavky a naplánovat a provést audit tak, abychom získali přiměřenou jistotu, že účetní závěrka neobsahuje významné (materiální) nesprávnosti.

Audit zahrnuje provedení auditorských postupů k získání důkazních informací o částkách a údajích zveřejněných v účetní závěrce. Výběr postupů závisí na úsudku auditora, zahrnujícím i vyhodnocení rizik významné (materiální) nesprávnosti údajů uvedených v účetní závěrce způsobené podvodem nebo chybou. Při vyhodnocování těchto rizik auditor posoudí vnitřní kontrolní systém relevantní pro sestavení účetní závěrky podávající věrný a poctivý obraz. Cílem tohoto posouzení je navrhnout vhodné auditorské postupy, nikoli vyjádřit se k účinnosti vnitřního kontrolního systému účetní jednotky. Audit též zahrnuje posouzení vhodnosti použitých účetních metod, přiměřenosti účetních odhadů provedených vedením i posouzení celkové prezentace účetní závěrky.

Jsme přesvědčeni, že důkazní informace, které jsme získali, poskytují dostatečný a vhodný základ pro vyjádření našeho výroku.

Výrok auditora

Podle našeho názoru účetní závěrka podává věrný a poctivý obraz aktiv, pasiv společnosti Plzeňská filharmonie, o.p.s. k 31.12.2013 a nákladů, výnosů a výsledku jejího hospodaření za rok končící 31.12.2013 v souladu s českými účetními předpisy.

Zpráva o výroční zprávě

Ověřili jsme též soulad výroční zprávy společnosti Plzeňská filharmonie o.p.s. s výše uvedenou účetní závěrkou. Za správnost výroční zprávy je zodpovědný statutární orgán společnosti Plzeňská filharmonie o.p.s. Naším úkolem je vydat na základě provedeného ověření stanovisko o souladu výroční zprávy s účetní závěrkou.

Ověření jsme provedli v souladu s Mezinárodními auditorskými standardy a souvisejícími aplikačními doložkami Komory auditorů České republiky. Tyto standardy vyžadují, aby auditor naplánoval a provedl ověření tak, aby získal přiměřenou jistotu, že informace obsažené ve výroční zprávě, které popisují skutečnosti, jež jsou též předmětem zobrazení v účetní závěrce, jsou ve všech významných ohledech v souladu s příslušnou účetní závěrkou. Jsme přesvědčeni, že provedené ověření poskytuje přiměřený podklad pro vyjádření výroku auditora.

Podle našeho názoru jsou informace uvedené ve výroční zprávě společnosti Plzeňská filharmonie o.p.s. za rok končící 31.12.2013 ve všech významných ohledech v souladu s výše uvedenou účetní závěrkou.

Zprávy vypracoval a vydává: Ing. Jan Křížek, CSc., Studentská 79, 323 00 Plzeň
auditor KA ČR č. opr. 1573

Datum vypracování: 2.6.2014



The image shows a blue circular stamp of the Chamber of Auditors of the Czech Republic (KA ČR). The text inside the stamp includes "AUDITOR C. OP. 1573" at the top, "KA ČR" in the center, and "ING. JAN KRÍŽEK, CSc." at the bottom. To the right of the stamp is a handwritten signature in blue ink.

Ministerstvo financí ČR
schváleno MF ČR
č. j. 28379/120000

v účtovníkové jednotce
účtovníkové osnovy pro
nevládní organizace

Účetní jednotka
denů: 1 z
přiloženo

ROZVAHA

Výkaz NO Úč 1 - 01

k 31.12.2013
(v celých tisících Kč)

Název a sídlo účetní jednotky
Plzeňská filharmonie o.p.s.
Plzeň
nám. Míru 10
301 00

ICO
25224662

AKTIVA

a		číslo řádku	Stav k prvnímu dni účetního období	Stav k poslednímu dni účetního období
		b	1	2
A.	Stálá aktiva		534	859
	ř. 9 - 15 + 26 - 33 + 40			
1.	Nehmotné výsledky z výzkumné a obdobné činnosti (012)	2	0	0
Dlouhodobý nehmotný majetek	Software (013)	3	0	0
	Ocenitelná práva (014)	4	0	0
	Drobný dlouhodobý nehmotný majetek (018)	5	0	0
	Ostatní dlouhodobý nehmotný majetek (019)	6	0	0
	Pořízení dlouhodobého nehmotného majetku (041)	7	0	0
	Poskytnuté zálohy na dlouhodobý nehmotný majetek (051)	8	0	0
	Součet ř. 2 až 8	9	0	0
2.	nehmotným výsledkům z výzkumné a obdobné činnosti (072)	10	0	0
Oprávký k	softwaru (073)	11	0	0
	ocenitelným právům (074)	12	0	0
	drobnému dlouhodobému nehmotnému majetku (078)	13	0	0
	ostatnímu dlouhodobému nehmotnému majetku (079)	14	0	0
	Součet ř. 10 až 14	15	0	0
3.	Pozemky (031)	16	0	0
Dlouhodobý hmotný majetek	Umělecká díla a předměty (032)	17	0	0
	Stavby (021)	18	0	0
	Samostatné movité věci a soubory movitých věcí (022)	19	6 402	6 911
	Pěstitelské celky trvalých porostů (025)	20	0	0
	Základní stádo a tažná zvířata (026)	21	0	0
	Drobný dlouhodobý hmotný majetek (028)	22	0	0
	Ostatní dlouhodobý hmotný majetek (029)	23	0	0
	Pořízení dlouhodobého hmotného majetku (042)	24	0	0
Poskytnuté zálohy na dlouhodobý hmotný majetek (052)	25	0	0	
	Součet ř. 16 až 25	26	6 402	6 911

Odesláno dne:

Razítko:

Podpis vedoucího
účetní jednotky:

Odpovídající za
údaje:

2.6.2014

Mgr. Lenka Karolová

Telefon:



		číslo řádku	Stav k prvnímu dni účetního období	Stav k poslednímu dni účetního období	
a		b	1	2	
2. Oprávký k	stavbám (081)	27	0	0	
	samostatným movitým věcem a souborům movitých věcí (082)	28	5 868	6 052	
	pěstitelským celkům trvalých porostů (085)	29	0	0	
	základnímu stádu a tažným zvířatům (086)	30	0	0	
	drobnému dlouhodobému hmotného majetku (088)	31	0	0	
	ostatnímu dlouhodobému hmotného majetku (089)	32	0	0	
Součet ř. 27 až 32		33	5 868	6 052	
5. Dlouhodobý finanční majetek	Podílové cenné papíry a vklady v pod. s rozhodujícím vlivem (061)	34	0	0	
	Podílové cenné papíry a vklady v pod. s podstatným vlivem (062)	35	0	0	
	Ostatní investiční cenné papíry a vklady (063)	36	0	0	
	Půjčky podnikům ve skupině (066)	37	0	0	
	Ostatní dlouhodobé půjčky (067)	38	0	0	
	Ostatní dlouhodobý finanční majetek (069)	39	0	0	
Součet ř. 34 až 39		40	0	0	
B. Oběžná aktiva ř. 51 + 69 + 77 + 82		41	13 323	11 141	
1. Zásoby	Materiál na skladě (112)	42	0	0	
	Materiál na cestě (119)	43	0	0	
	Nedokončená výroba (121)	44	0	0	
	Polotovary vlastní výroby (122)	45	0	0	
	Výrobky (123)	46	0	0	
	Zvířata (124)	47	0	0	
	Zboží na skladě (132)	48	0	0	
	Zboží na cestě (139)	49	0	0	
	Poskytnuté zálohy na zásoby (z účtu 314)	50	0	0	
	Součet ř. 42 až 50		51	0	0
2. Pohledávky	Odběratelé (311)	52	61	298	
	Směnky k inkasu (312)	53	0	0	
	Pohledávky za eskontované cenné papíry (313)	54	0	0	
	Poskytnuté provozní zálohy (314 mimo ř. 50)	55	75	35	
	Ostatní pohledávky (315)	56	1 501	145	
	Pohledávky za zaměstnanci (335)	57	0	0	
	Pohledávky za institucemi sociál. zabezpečení a zdravot. pojištění (336)	58	0	0	
	Daň z příjmů (341)	59	50	50	
	Ostatní přímé daně (342)	60	0	0	
	Daň z přidané hodnoty (343)	61	0	0	
	Ostatní daně a poplatky (345)	62	2	1	
	Nároky na dotace a ostatní zúčtování se státním rozpočtem (346)	63	0	0	
	Nároky na dotace a ost. zúčtování s rozp. orgánů územ. samospr. celků (348)	64	0	0	
	Pohledávky za účastníky sdružení (358)	65	0	0	
	Pohledávky z emitovaných dluhopisů (375)	66	0	0	
	Jiné pohledávky (378)	67	0	0	
	Opravná položka k pohledávkám (391)	68	0	0	
	Součet ř. 52 až 67 minus 68		69	1 689	529



		číslo řádku	Stav k prvnímu dni účetního období	Stav k poslednímu dni účetního období
a		b	1	2
3. Kurziodoby finanční majetek	Peníze (211)	70	65	129
	Ceniny (213)	71	0	0
	Bankovní účty (221)	72	11 506	10 488
	Majetkové cenné papíry (251)	73	0	0
	Dlužné cenné papíry (253)	74	0	0
	Ostatní cenné papíry (256)	75	0	0
	Peníze na cestě (±261)	76	0	-50
Součet ř. 70 až 76		77	11 571	10 567
4. Přechodné účty aktivní	Náklady příštích období (381)	78	63	45
	Příjmy příštích období (385)	79	0	0
	Kurzové rozdíly aktivní (386)	80	0	0
	Dohadné účty aktivní (388)	81	0	0
Součet ř. 78 až 81		82	63	45
ÚHRN AKTIV ř. 1 + 41		83	13 857	12 000
Kontrolní číslo (ř. 1 až 83)		997	78 900	72 208



PASIVA

		číslo řádku	Stav k prvnímu dni účetního období	Stav k poslednímu dni účetního období	
a		b	1	2	
A.	Vlastní zdroje krytí stálých a oběžných aktiv	ř. 87 + 91	84	10 797	9 852
1.	Vlastní jmění (901)	85	971	971	
Jmění	Fondy (911)	86	9 109	8 811	
	Součet ř. 85 + 86	87	10 080	9 782	
2.	Účet hospodářského výsledku (+/-963)	88	0	70	
Hospodářský	Hospodářský výsledek ve schvalovacím řízení (+/-931)	89	717	0	
výsledek	Nerozdělený zisk, neuhrazená ztráta minulých let (+/-932)	90	0	0	
	Součet ř. 88 až 90	91	717	70	
B.	Cizí zdroje	ř. 93 + 99 + 116 + 123 + 128	92	3 060	2 148
1.	Zákonné rezervy (941)	93	0	0	
2.	Emitované dluhopisy (953)	94	0	0	
Dlouhodobé	Závazky z pronájmu (954)	95	0	0	
závazky	Dlouhodobé přijaté zálohy (955)	96	0	0	
	Dlouhodobé směnky k úhradě (958)	97	0	0	
	Ostatní dlouhodobé závazky (959)	98	0	0	
	Součet ř. 94 až 98	99	0	0	
3.	Dodavatelé (321)	100	237	296	
Krátkodobé	Směnky k úhradě (322)	101	0	0	
závazky	Přijaté zálohy (324)	102	0	0	
	Ostatní závazky (325)	103	527	555	
	Zaměstnanci (331)	104	1 281	790	
	Ostatní závazky vůči zaměstnancům (333)	105	5	4	
	Závazky k institucím sociálního zabezpečení a zdravotního pojištění (336)	106	729	421	
	Daň z příjmů (341)	107	0	0	
	Ostatní přímé daně (342)	108	274	79	
	Daň z přidané hodnoty (343)	109	0	0	
	Ostatní daně a poplatky (345)	110	0	0	
	Závazky ze vztahu ke státnímu rozpočtu (346)	111	0	0	
	Závazky ze vztahu k rozpočtu orgánů územ. samospr. celků (348)	112	0	0	
	Závazky z upsaných nesplacených cenných papírů a vkladů (367)	113	0	0	
	Závazky k účastníkům sdružení (368)	114	0	0	
	Jiné závazky (379)	115	7	3	
	Součet ř. 100 až 115	116	3 060	2 148	
4.	Dlouhodobé bankovní úvěry (951)	117	0	0	
Bankovní	Krátkodobé bankovní úvěry (231)	118	0	0	
výpomoci	Eskontní úvěry (232)	119	0	0	
a půjčky	Emitované krátkodobé dluhopisy (241)	120	0	0	
	Vlastní dluhopisy (-)(255)	121	0	0	
	Ostatní krátkodobé finanční výpomoci (249)	122	0	0	
	Součet ř. 117 až 122	123	0	0	
5.	Výdaje příštích období (383)	124	0	0	
Přechodné	Výnosy příštích období (384)	125	0	0	
účty	Kursově rozdíly pasivní (387)	126	0	0	
pasivní	Dohadné účty pasivní (389)	127	0	0	
	Součet ř. 124 až 127	128	0	0	
	ÚHRN PASIV	ř. 84 + 92	129	13 857	12 000
	Kontrolní číslo (ř. 84 až 129)	998	55 428	48 000	



VÝKAZ ZISKU A ZTRÁTY

Výkaz NO Úč 1 - 01

k 31.12.2013

Název a sídlo účetní jednotky

Plzeňská filharmonie o.p.s.

Plzeň

nám. Míru 10

301 00

IČO
25224662

Název ukazatele	Čís. řádku	Činnosti			
		hlavní	hospodářská		Celkem
		5	6	7	8
Spotřeba materiálu	1	397	0		397
Spotřeba energie	2	164	0		164
Spotřeba ostatních neskladovatelných dodávek	3	0	0		0
Prodané zboží	4	0	0		0
opravy a udržování	5	145	0		145
cestovné	6	910	0		910
Náklady na reprezentaci	7	196	0		196
Ostatní služby	8	11 024	0		11 024
Wozové náklady	9	10 476	0		10 476
Zákonné sociální pojištění	10	3 436	0		3 436
Ostatní sociální pojištění	11	0	0		0
Zákonné sociální náklady	12	9	0		9
Ostatní sociální náklady	13	0	0		0
Daň silniční	14	1	0		1
Daň z nemovitosti	15	0	0		0
Ostatní daně a poplatky	16	36	0		36
Smluvní pokuty a penále	17	0	0		0
Ostatní pokuty a penále	18	2	0		2
Ostatní nedobytné pohledávky	19	0	0		0
Úroky	20	0	0		0
Kursové ztráty	21	23	0		23
Dary	22	0	0		0
Wanka a škody	23	0	0		0
Jiné ostatní náklady	24	590	0		590
Depisy dlouhodobého nehmotného a hmotného majetku	25	183	0		183
Zůstatková cena prodaného nehmot. a hmot. majetku	26	0	0		0
Prodané cenné papíry a vklady	27	0	0		0
Prodaný materiál	28	0	0		0
Tvorba zákonných rezerv	29	0	0		0
Tvorba zákonných opravných položek	30	0	0		0
Poskytnuté příspěvky zúčtované mezi organ. složkami	31	0	0		0
Poskytnuté příspěvky	32	0	0		0
řádek 5 celkem (řádek 1 až 32)	33	27 592	0		27 592



Název ukazatele	Čís. řádku	Činnosti			
		hlavní	hospodářská		Celkem
		5	6	7	8
Tříby za vlastní výroby	34	0	0		0
Tříby z prodeje zásob	35	5 411	0		5 411
Tříby za prodané zboží	36	0	0		0
Změna stavu zásob nedokončené výroby	37	0	0		0
Změna stavu zásob polotovarů	38	0	0		0
Změna stavu zásob výrobků	39	0	0		0
Změna stavu zvířat	40	0	0		0
Aktivace materiálu a zboží	41	0	0		0
Aktivace vnitroorganizačních služeb	42	0	0		0
Aktivace dlouhodobého nehmotného majetku	43	0	0		0
Aktivace dlouhodobého hmotného majetku	44	0	0		0
Smluvní pokuty a úroky z prodlení	45	23	0		23
Ostatní pokuty a penále	46	0	0		0
Platby za odepsané pohledávky	47	0	0		0
Úroky	48	1	0		1
Kurzové zisky	49	394	0		394
Zúčtování fondů	50	0	0		0
Jiné ostatní výnosy	51	33	0		33
Tříby z prodeje dlouhodobého nehmotného a hmotného majetku	52	0	0		0
Tříby z prodeje cenných papírů a vkladů	53	0	0		0
Tříby z prodeje materiálu	54	0	0		0
Výnosy z krátkodobého finančního majetku	55	0	0		0
Zúčtování zákonných rezerv	56	0	0		0
Výnosy z dlouhodobého finančního majetku	57	0	0		0
Zúčtování zákonných opravných položek	58	0	0		0
Přijaté příspěvky zúčtovane mezi organizačními složkami	59	0	0		0
Přijaté příspěvky	60	150	0		150
Přijaté členské příspěvky	61	0	0		0
Provozní dotace	62	21 650	0		21 650
řada 6 celkem (řádek 34 až 62)	63	27 662	0		27 662
hrubý výsledek před zdaněním (ř. 63 - 33)	64	70	0		70
Odeř z příjmů	65	0	0		0
Dodatečné odvody daně z příjmů	66	0	0		0
hrubý VÝSLEDEK po zdanění (ř. 64 - 65 - 66) (+/-)	67	70	0		70
Číslo (ř. 201 až 239)	999	110 648	0		110 648

Místo dne: _____ Razítko: _____ Podpis odpovědné osoby: *Mgr. Jitka Karelková* Podpis osoby odpovědné za zaúčtování: _____
 2014 _____ Telefon: _____



Příloha k účetní uzávěrce

Plzeňské filharmonie , obecně prospěšné společnosti za r. 2013

I.

Obecné údaje

Název a sídlo účetní jednotky je **Plzeňská filharmonie , obecně prospěšná společnost , DIČ: CZ25224662 , IČO : 25224662 .**

Datum zapsání do obchodního rejstříku je : 27. srpna 1998

Zakladatel je město Plzeň , se sídlem Plzeň , nám. Republiky 1

Společnost měla v roce 2013 přepočtený stav 48 zaměstnanců z toho 1 ředitelka, která je zároveň statutárním orgánem , a 2 administrativní pracovníky.

Celkové mzdové náklady na zaměstnance byly ve výši 10.476 tisíc Kč a z toho na správu včetně ředitelky jako statutárního orgánu 1.719 tisíc Kč.

Zálohy, půjčky atd. nebyly ani řídicímu pracovníkovi a ani členům statutárních orgánů poskytnuty.

II.

Informace o použitých účetních metodách , obecných účetních zásadách a způsobech oceňování

Nakupované zásoby a IM byly oceněny cenou pořízení, zásoby a hmotný a nehmotný majetek vytvořený vlastní činností se nevyskytoval. Cenné papíry a majetkové účasti společnost nemá.

Společnost použila v roce 2013 k účtování zásob metodu účtování B.

Reprodukční pořizovací ceny a ceny užitné hodnoty majetku nebyly použity.

Vedlejší pořizovací náklady jak u zásob, tak u IM se v roce 2013 nevyskytovaly.

Opravné položky k majetku nebyly tvořeny.

Účetní odpisy byly u vybraných hudebních nástrojů stanoveny na 7 let, jinak byly účetní odpisy použity ve výši daňových odpisů.



V cizích měnách bylo účtováno pevným měsíčním kurzem dle kurzu ČNB k 1. prac.dni kal.měsíce .

Zůstatky na finančních účtech byly k 31. 12. 2013 přepočteny denním kurzem ČNB k 31.12. 2013 a kursové rozdíly byly výsledkově zúčtovány.

III.

Doplňující informace k rozvaze a výkazu zisků a ztrát

Společnost nemá žádné investiční majetkové cenné papíry a majetkové účasti jak v tuzemsku tak v zahraničí.

Vlastní zdroje v celkové výši 9.852 tis. Kč je vytvořeno vkladem zakladatele ve výši 1 tis.Kč a dary od soukromých sponzorů ve výši 270 tis. Kč. Vlastní jmění dále tvoří investiční dotace ve výši 700 tis. Kč a rezervní fond ve výši 8.811 tis. Kč.

Společnost nemá žádný majetek ve finančním pronájmu.

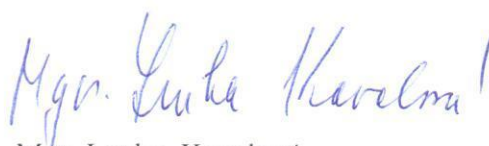
Závazky po lhůtě splatnosti a ani pohledávky a závazky kryté podle zástavního práva se u společnosti nevyskytují. Na jednu pohledávku po lhůtě splatnosti ve výši 432 tis. Kč byla v již v minulých letech vytvořena 100% opravná položka.

Žádné rezervy nebyly tvořeny.

Společnost měla , kromě darů ve výši 150 tis. Kč , provozních dotací a grantů v celkové výši 21 650 tisíc Kč (z toho Mg.města Plzně 15 000 tisíc Kč ,Plzeňský kraj 4 000 tisíc Kč a MK ČR 650 tisíc Kč a Smetanovské dni 2 000 tis. Kč) , pouze výnosy z hlavní činnosti ve výši 5 410 tisíc Kč , finanční a ostatní výnosy ve výši 452 tisíc Kč . Celkové výnosy činily 27.662 tisíc Kč.

Body neuvedené v příloze se u firmy nevyskytují.

V Plzni dne 2.6.2014



Mgr. Lenka Kavalová
ředitelka o.p.s.



6 Schválení Výroční zprávy Plzeňské filharmonie, o. p. s.

Tato výroční zpráva byla schválena Správní radou Plzeňské filharmonie, o. p. s.
v Plzni dne 30.6.2019

Ing. Vladislav Vilímeček, předseda Správní rady:.....


Mgr. Lenka Kavalová, ředitelka:
