

# VÝROČNÍ ZPRÁVA

A ZPRÁVA NEZÁVISLÉHO AUDITORA

ZA ROK 2016



Plzeňská filharmonie, o. p. s.,  
zastoupená Mgr. Lenkou Kavalovou, ředitelkou  
Náměstí Míru 10, 301 00 Plzeň  
IČ: 25224662

Předkládá: Mgr. Lenka Kavalová a kol.

V Plzni dne 22. 4. 2017



## Obsah:

1. Úvod – historie a současnost Plzeňské filharmonie: .....	5
2. Základní údaje o společnosti: .....	8
a) Kontaktní a identifikační data: .....	8
b) Informace o zaměstnancích: .....	9
i. Organizační schéma společnosti: .....	9
ii. Management: .....	10
iii. Orchester: .....	11
iv. Umělecká rada Plzeňské filharmonie: .....	13
v. Dirigenti Plzeňské filharmonie: .....	15
3. Umělecká činnost v roce 2016: .....	16
a) Rok 2016 Plzeňské filharmonie v číslech: .....	16
b) Tuzemská koncertní činnost: .....	18
i. Abonentní koncerty: .....	18
ii. Mimořádné koncerty: .....	29
iii. Regionální koncerty: .....	34
c) Zahraniční koncerty: .....	36
d) Nahrávací činnost Plzeňské filharmonie pro Český rozhlas: .....	40
e) 36. ročník festivalu Smetanovské dny: .....	40
f) Ocenění Plzeňské filharmonie v roce 2016: .....	51
g) Mediální ohlasy: .....	52
4. Financování společnosti v roce 2016: .....	63
a) Dotace a granty: .....	63
b) Procento soběstačnosti: .....	63
c) Partneři v roce 2016: .....	64
5. Přílohy .....	66
a) Statistiky činnosti Plzeňské filharmonie za rok 2016 .....	66
b) Informace o abonmá a prodeji vstupenek .....	74
i. Sezóna 2015/16: .....	74
ii. Sezóna 2016/17: .....	75
6. Zpráva nezávislého auditora .....	76
7. Schválení Výroční zprávy a zprávy nezávislého auditora za rok 2016: .....	86



## 1. Úvod – historie a současnost Plzeňské filharmonie:

Historicky prvním orchestrem tohoto typu se stal Plzeňský filharmonický spolek založený v roce 1882 z podnětu významného sbormistra, dirigenta, skladatele a pedagoga Hynka Pally (1837-1896). Instrumentální hudbu pěstovaly předtím kapely ostrostřelecká a vojenská. Obyvatelé města neměli možnost vyslechnout samostatný symfonický koncert, neznali velká orchestrální díla představitelů hudebního klasicismu Beethovena, Mozarta a takřka ani tvorbu Smetany a Dvořáka. Praha měla stálé orchestrální těleso od roku 1873 a své orchestry si již vybudoval i Hradec Králové a Tábor. Impulsem pro vznik takového tělesa se stal požadavek Akademického spolku Radbuza, který chtěl oslavit desetiletí své činnosti slavnostním koncertem. Členové se proto obrátili na Hynka Pallu, aby sestavil amatérský orchestr a provedl s ním větší oratorní dílo. Palla vytvořil spolehlivé a poměrně početné smyčcové těleso o sedmadvaceti hráčích a připojil k nim dechový a bicí soubor složený z profesionálních nebo poloprofesionálních hráčů, členů divadelní a ostrostřelecké kapely a kapely vojenské posádky. První vystoupení se konalo 22. 4. 1882 při slavnostním koncertu spolku Radbuza.

Velký úspěch koncertu podnítil další diskuze o sestavení trvalého tělesa v Plzni. Pilsner Reform ze dne 6. 5. 1882 přinesl zprávu o informativní schůzce plzeňských zastupitelů, na níž vystoupil též Hynek Palla a přednesl požadavek o nutné podpoře města pro budoucí těleso při nákupu notového materiálu, hudebních nástrojů a k úhradě výloh profesionálním hráčům. Městská rada přejala protektorát nad tvořícím se spolkem a přihlásila se jako jeho zakládající člen s příspěvkem „padesáti zlatých jednou provždy“. 1. 2. 1883 výnosem č. 4672 schválilo c. k. místodržitelství stanovy sdružení i jeho oficiální název „Filharmonický spolek plzeňský“. První koncert nově ustanoveného spolku se konal 28. 3. 1883 v městském divadle. Mimořádnou událostí se stalo provedení Houslového koncertu D dur P. I. Čajkovského se sólistou Ferdinandem Lachnerem, koncertním mistrem orchestru Národního divadla. Plzeň se tak stala po Moskvě a Vídni třetím městem, kde bylo toto dílo uvedeno. Činnost Filharmonického spolku ať již během své éry orchestrální v letech 1882-1889, nebo během éry komorní (1889-1896) tak sehrála důležitou roli v kulturním rozvoji města a připravila půdu pro pozdější rozvoj orchestrálního a koncertního života.

Ve 20. století pokusy pokračují, už proto, že rozvíjející se hudební život citelně postrádal existenci kvalitního orchestrálního tělesa, které by ve svém působení nebylo vázáno častým účinkováním a zkouškami v divadle. Zásadním krokem byl vznik poloamatérského Symfonického orchestru Osvětového svazu v Plzni koncem roku 1919. V roce 1934 přijal orchestr název Plzeňská filharmonie. Orchestr měl od sezóny 1922/23 své abonentní cykly, maximálního počtu předplatitelů dosáhl v roce 1925/26 počtem 940 předplatitelů. Tento orchestr (nazývaný Plzeňskou filharmonií) hrál zadarmo a umožňoval tak ve svém abonentním cyklu z Prahy získávat Českou filharmonii. Záslužná činnost tohoto orchestru pokračovala i po roce 1945.

Necelý rok po vzniku plzeňské rozhlasové stanice byl v únoru 1946 z podnětu tehdejšího redaktora dr. Antonína Špeldy ustaven 32členný orchestr. Dostal název Plzeňský rozhlasový orchestr. Orchestr denně zkoušel a „naživo“ vysílal. Po reorganizaci v roce 1993 pokračovalo plzeňské těleso v práci jako společnost s ručením omezeným a posléze jako příspěvková organizace pod názvem Plzeňský rozhlasový orchestr – Symfonický orchestr města Plzně.

Od srpna 1998 se pak orchestr přeměnil na obecně prospěšnou společnost, jejímž zakladatelem je město Plzeň, a opětovně přijal název Plzeňská filharmonie.

Za dobu své existence si orchestr vytvořil pevnou tradici a renomé a stal se tělesem žádaným a vyhledávaným u nás i v zahraničí. Jeho profesionální tvář modelovala v průběhu let řada významných uměleckých osobností, mezi něž patří např. Václav Talich, Aram Chačaturjan, Jiří Bělohlávek, Oliver Dohnányi, Sir Charles Mackerras, David Oistrach či Mstislav Rostropovič. Doprovodil mj. Ramona Vargase, Montserrat Caballé, Gautiera Capuçon, Anne Queffélec, Chloë Hanslip, Lilyu Zilberstein, Sergeie Nakariakova aj.

Plzeňská filharmonie podniká četná koncertní turné, vystoupila na prestižních koncertních pódíích Evropy (Gasteig München, Meistersingerhalle Nürnberg, Liederhalle Stuttgart, Rosengarten Mannheim, Tonhalle Zürich, Brucknerhaus Linz a další) a USA.

Filharmonie pravidelně natáčí pro Český rozhlas i pro jiné labely, má za sebou stovky nahrávek od baroka po současnost. U nakladatelství Arco Diva vyšla např. nahrávka světové

premiéry opery Den dobročinnosti Bohuslava Martinů, která získala několik prestižních ocenění, či CD Antonín Dvořák - Rapsodie s Tomášem Braunerem. Plzeňská filharmonie také natočila CD Bohuslava Martinů - Kompletní dílo pro violoncello a orchestr, Petr Nouzovský - Tomáš Brauner. Za rok 2014 obdržela Plzeňská filharmonie Uměleckou cenu města Plzně v kategorii výjimečná kulturní událost - koncert Rekviem, op. 89 Antonína Dvořáka, realizovaný k Roku české hudby 2014.

Šéfdirigentem Plzeňské filharmonie je od září 2013 Tomáš Brauner, hlavním hostujícím dirigentem je od sezóny 2014/15 Ronald Zollman. Plzeňská filharmonie je členem ASOPS (Asociace symfonických orchestrů a pěveckých sborů České republiky) a od roku 2013 také pořadatelem mezinárodního mezioborového festivalu Smetanovské dny.

Činnost Plzeňské filharmonie by nebylo v daném rozsahu možné realizovat bez finanční podpory Statutárního města Plzně, Plzeňského kraje, Ministerstva kultury České republiky a bez podpory dalších partnerů. Srdečně děkujeme.



## 2. Základní údaje o společnosti:

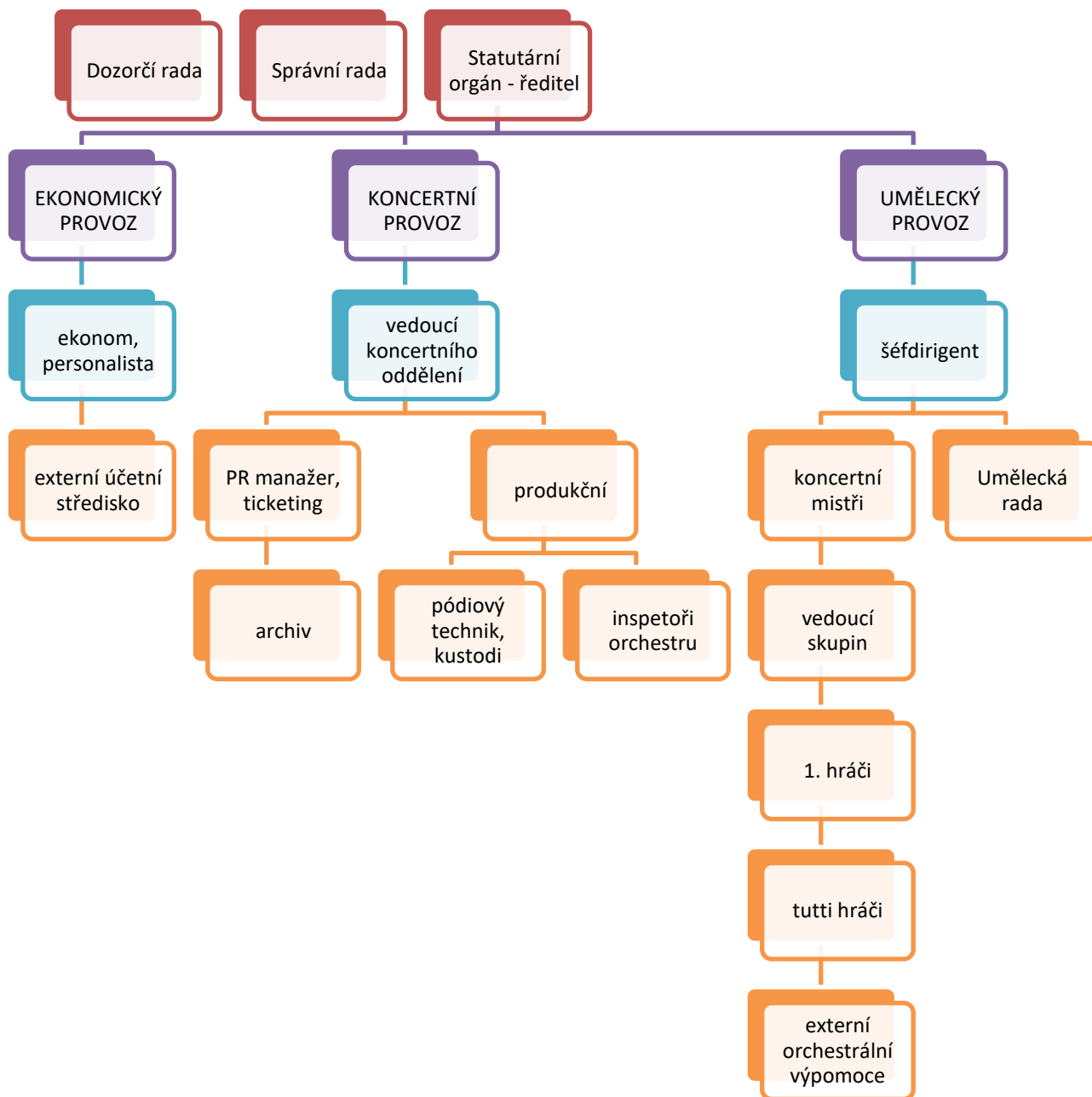
### a) Kontaktní a identifikační data:

název:	<b>Plzeňská filharmonie, obecně prospěšná společnost</b>
sídlo:	náměstí Míru 2363/10, 301 00 Plzeň
Spisová značka:	O 9, Krajský soud v Plzni
Datum zápisu:	27. 8. 1998
IČO/DIČ:	25224662 / CZ25224662
Bankovní spojení:	100 301 4947 / 5500 (CZK), 100 301 8948 / 5500 (EUR)
Externí účetní středisko:	Ing. Neumann, Klatovská 66, Plzeň (účetní: Alexandra Nejedlá), <a href="mailto:nejedla@daneneumann.cz">nejedla@daneneumann.cz</a> , +420 605 936 379
zakladatel:	Statutární město Plzeň, nám. Republiky 1, 301 00 Plzeň
Dozorčí rada:	Mgr. Martin Baxa (předseda), Ing. Miloslava Šlajsová, Ing. Pavel Novák
Správní rada:	Ing. Vladislav Vilímeček (předseda), Bc. Eva Herinková, PhDr. Helena Knížová, Mgr. Jaroslav Šobr, Miroslav Brejcha, Mgr. Jakub Čermák
Statutární orgán - ředitel:	Mgr. Lenka Kavalová
Kontaktní osoba:	Bc. Veronika Korelusová, +420 602 255 756 <a href="mailto:info@plzenskafilharmonie.cz">info@plzenskafilharmonie.cz</a>
internetové stránky:	<a href="http://www.plzenskafilharmonie.cz">www.plzenskafilharmonie.cz</a> <a href="http://www.smetanovskedny.cz">www.smetanovskedny.cz</a>



**b) Informace o zaměstnancích:**

*i. Organizační schéma společnosti:*



**ii. Management:**

Ředitelka:	<b>Mgr. Lenka Kavalová</b>
Vedoucí koncertního odd. / asistentka ředitelky	<b>Bc. Veronika Korelusová</b>
Ekonom / personalista	<b>Ing. Milan Šnajdr</b>
Produkční	<b>Ing. Bc. Pavlína Stoklasová</b>
PR manažer / ticketing	<b>Mgr. Soňa Kratochvílová (do 31. 1. 2016)</b>
	<b>Bc. Jakub Truneček (od 1. 2. 2016)</b>



*Mgr. Lenka Kavalová, foto Lukáš Potůček*



*Vedení Plzeňské filharmonie – foto Luboš Běhal (ImagePro)*

**iii. Orchester:**

I. housle:	<b>Hana Hložková</b> ( <i>koncertní mistr</i> ), <b>Michal Sedláček</b> ( <i>koncertní mistr, od 8. 8. 2016</i> ), <b>Ondřej Pustějovský</b> ( <i>zástupce koncertního mistra, od 1. 6. 2016 0,5 úvazku</i> ), <b>Jiří Žilák</b> , <b>Jan Ježek</b> , <b>Renáta Klimešová</b> , <b>Veronika Švihovcová</b> , <b>Stanislav Rada</b> , <b>Nataliia Lisniak</b>
II. housle:	<b>Gabriela Schönová</b> ( <i>od 1. 11. 2016 vedoucí skupiny</i> ), <b>Milan Brouček ml.</b> ( <i>zástupce vedoucího skupiny</i> ), <b>Helena Žiláková</b> , <b>Irena Buriancová</b> , <b>Vladimíra Machoňová</b> , <b>Anna Šimková</b> ( <i>do 31. 8. 2016 0,5 úvazek</i> ), <b>Lenka Bartoníčková</b> , <b>Iveta Brychtová</b> ( <i>MD</i> )
Violy:	<b>Vít Hošek</b> ( <i>vedoucí skupiny</i> ), <b>Alena Járová</b> , <b>David Šoltész</b> , <b>Jan Sedláček</b>
Violoncella:	<b>David Niederle</b> ( <i>koncertní mistr</i> ), <b>Orsolya Bartoš-Vági</b> ( <i>zástupce koncertního mistra</i> ), <b>Dana Chodlová</b> , <b>Evelyn Aguirre-Araya</b> ( <i>do 31. 8. 2015 úvazek 0,5 / do 31. 10. 2015 úvazek 1,0 / od 1. 11. 2015 úvazek 0,5</i> ), <b>Libor Hlaváč</b> ( <i>od 1. 2. 2016 do 31. 10. 2016</i> ), <b>Michaela Cibulková</b> ( <i>od 1. 9. 2016 0,5 úvazku</i> )
Kontrabasy:	<b>Vojtěch Masnica</b> ( <i>vedoucí skupiny</i> ), <b>Vojtěch Šatra</b> , <b>Milan Brouček st.</b>
Flétny:	<b>Antonín Hradil</b> , <b>Jana Hradilová</b>
Hoboje:	<b>Ela Polívková</b> , <b>Dominik Bunc</b> ( <i>od 27. 8. 2015, 0,5 úvazku</i> ), <b>Petra Hajžmanová</b> ( <i>MD</i> )
Klarinety:	<b>Jan Oblištil</b> , <b>Jaroslav Bulka</b>
Fagoty:	<b>Václav Kapusta</b> , <b>Vladimír Vlha</b>
Lesní rohy:	<b>Václav Faltýn</b> , <b>Jan Prokop</b> , <b>Jan Šlégr</b> , <b>Petr Šálek</b>
Trubky:	<b>Martin Chodl</b> , <b>Ota Paleček</b>
Trombóny:	<b>Michal Kolář</b> , <b>Karel Palát</b>
Tympány, bicí:	<b>Tomáš Votava</b>

Plzeňská filharmonie v Měšťanské besedě, foto Lukáš Potůček



**iv. Umělecká rada Plzeňské filharmonie:**

*(foto Lukáš Potůček):*



**Hana Hložková**  
koncertní mistr



**Michal Sedláček**  
koncertní mistr



**David Niederle**  
koncertní mistr (violoncello)



**Vít Hošek**  
předseda UR



**Jan Oblítil**



**Václav Faltýn**



**Antonín Hradil**

Archiv:

Mgr. Jana Hradilová

Inspektoři orchestru:

Antonín Hradil, Vít Hošek

Kustodi orchestru:

Karel Palát, David Šoltész

v. **Dirigenti Plzeňské filharmonie:**

Šéfdirigent:

Tomáš Brauner



(foto Lukáš Potůček)

**Tomáš Brauner** (1978) patří k nejvyhledávanějším dirigentům své generace. V roce 2010 se stal laureátem Mezinárodní dirigentské soutěže Dimitrise Mitropoulose v Aténách.

Uměleckou dráhu operního dirigenta zahájil v Divadle J. K. Tyla v Plzni, působí ve Státní opeře Praha i v Národním divadle moravskoslezském v Ostravě.

Spolupracuje s řadou předních symfonických orchestrů a operních domů, je pravidelně zván na významné mezinárodní hudební festivaly.

Jako šéfdirigent Plzeňské filharmonie působí od r. 2013, r. 2014 se stal hlavním hostujícím dirigentem Symfonického orchestru Českého rozhlasu v Praze.

Hlavní hostující dirigent:

Ronald Zollman



(foto Lorena Alcaraz Minor)

**Ronald Zollman** (1950) se věnuje nejen velkým symfonickým díkům tradičního repertoáru: je velmi aktivní na poli opery a především je znám pro svůj zájem o současnou hudbu.

Jako hostující dirigent stál před významnými orchestry všech kontinentů, hostoval na mnoha hudebních festivalech, zastával významné posty hudebního ředitele (1989-1993 Belgický národní orchestr; od r. 1993 Filharmonický orchestr UNAM v Mexico City, od září 2002 Northern Israel Symphony v Haifě, 2009-2013 Carnegie Mellon Philharmonic Orchestra).

Hlavním hostujícím dirigentem Plzeňské filharmonie je od sezóny 2014/15.

### 3. Umělecká činnost v roce 2016:

Svou činností, která zahrnuje koncerty (abonentní, mimořádné, regionální, zahraniční, komorní) a nahrávání (pro Český rozhlas i CD pro jiné labely), reprezentuje Plzeňská filharmonie každoročně nejen město Plzeň a svůj domovský region v České republice, ale i celou ČR ve světě.

#### a) Rok 2016 Plzeňské filharmonie v číslech:

<b>Činnost 2016: Typ koncertu</b>	<b>celkem</b>	<b>z toho v Plzni</b>
Abonentní řady A, B, C, D	21	21
Mimořádné koncerty	14	5
Regionální koncerty v Plzeňském kraji	8	-----
Koncerty pro ZŠ a MŠ	12	12
Komorní koncerty	2	2
Koncerty v zahraničí	34	-----
<b>CELKEM</b>	<b>91</b>	<b>40</b>

Spolupráce s vynikajícími zahraničními (Z) a českými (Č) umělci a soubory:

(Z) Juliane Banse – soprán, Christina Johnston – soprán, Alexei Volodin – klavír, Štefan Kocán – bas, Ronald Zollman – hlavní hostující dirigent, Pavel Baleff – dirigent, Daniel Raiskin – dirigent, Christian Schumann – dirigent, Charles Olivieri Munroe – dirigent, David Reitz – dirigent, Helmut Imig - dirigent

(Č) Václav Hudeček – housle, Kristina Fialová – viola, Simona Houda-Šaturová – soprán, Petr Nekoránek – tenor, Josef Špaček – housle, Jan Simon – klavír, Igor Ardašev – klavír, Ludmila Peterková – klarinet, Gabriela Eibenová – soprán, Lenka Čermáková – alt, Václav Čížek – tenor, Roman Janál – baryton, Jan Hudeček – fagot, Pavla Vykopalová – soprán, Tomáš Kořínek – tenor, Jiří Sulženko – bas, Bohuslav Matoušek – housle, Jana Sýkorová – alt, Tomáš Černý – tenor, David Szendiuch – bas, Petr Nouzovský – violoncello, Marek Pavelec – housle, Marie Al-Ashabbová – klavír, Český filharmonický sbor Brno, Kühnův dětský sbor, Cimbálová muzika Milana Broučka, Petr Altrichter – dirigent, Petr Louženský – dirigent, Jakub Klecker – dirigent, Jan Chalupecký – dirigent, Oldřich Vlček – dirigent, Tomáš Brauner – šéfdirigent



30 koncertů ve významných zahraničních sálech: Gasteig Mnichov, Liederhalle Stuttgart, Schlossfestspielhaus Regensburg, Alte Oper Frankfurt nad Mohanem, Rosengarten Mannheim, Meistersingerhalle Norimberk, aj.

Ocenění: září 2016 - Umělecká cena města Plzně za rok 2015 (významná kulturní událost roku: projekt Umělec a totalita, více v příloze č. 2)

**b) Tuzemská koncertní činnost:**

**i. Abonentní koncerty:**

**Sezóna 2015/16:**

**B4: Novoroční gala / 1. 1. 2016, 17:00, Měšťanská beseda**

*Marek Pavelec – housle, Christina Johnston – soprán, Tomáš Brauner - dirigent, Plzeňská filharmonie*



**C2: Cimbálovka a Plzeňská filharmonie / 2. 1. 2016, 19:00, Měšťanská beseda**

*Cimbálová muzika Milana Broučka, Tomáš Brauner - šéfdirigent, Plzeňská filharmonie*



**A4: Jan Hudeček & Pavel Baleff / 28. 1. 2016, 19:00, Měšťanská beseda**

*Jan Hudeček – fagot, Pavel Baleff – dirigent, Plzeňská filharmonie*



**B5: Petr Nouzovský & Petr Altrichter / 11. 2. 2016, 19:00, Měšťanská beseda**

*Petr Nouzovský – violoncello, Petr Altrichter – dirigent, Plzeňská filharmonie*



**A5: Juliane Banse / 18. 2. 2016, 19:00, Měšťanská beseda**

*Juliane Banse – soprán, Tomáš Brauner – šéfdirigent, Plzeňská filharmonie*



**A6: B. Martinů: Špalíček / 17. 3. 2016, 19:00, Měšťanská beseda**

*Pavla Vykopalová – soprán, Tomáš Kořínek – tenor, Jiří Sulženko – bas, Kühnův dětský sbor, Ronald Zollman – hlavní hostující dirigent, Plzeňská filharmonie*



**D3: Máme rádi zvířata / 17. 4. 2016, 16:30, Český rozhlas Plzeň – S1**

*Lenka Kavalová – mluvené slovo, Michal Kolář – trombón, Oldřich Vlček – dirigent, Plzeňská filharmonie*



**B6: Plzeňský Orfeus 2015 / 5. 5. 2016, 19:00, Měšťanská beseda**

*laureáti Plzeňského Orfea 2015, Tomáš Brauner – šéfdirigent, Plzeňská filharmonie*



**A7: Bohuslav Matoušek / 12. 5. 2016, 19:00, Měšťanská beseda**

*Bohuslav Matoušek – housle, viola, Ronald Zollman – hlavní hostující dirigent, Plzeňská filharmonie*



**C3: Radůza & Plzeňská filharmonie / 26. 5.2016, 19:00, KD Peklo**

*Radůza – zpěv, klavír, akordeon, Tomáš Brauner – šéfdirigent, Plzeňská filharmonie*



**B7: Petr Nouzovský & Tomáš Brauner / 2. 6. 2016, 19:00, Měšťanská beseda**

*Petr Nouzovský - violoncello, Ronald Zollman – hlavní hostující dirigent, Plzeňská filharmonie*



**A8: A. Dvořák: Stabat Mater / 9. 6. 2016, 19:00, Měšťanská beseda**

*Pavla Vykopalová – soprán, Jana Sýkorová – alt, Tomáš Černý – tenor, David Szendiuch – bas,  
Český filharmonický sbor Brno, Tomáš Brauner - šéfdirigent, Plzeňská filharmonie*



**D4: V šapitó, maringotce a pod všemi slunci světa / 19. 6. 2016, 16:30, ČRo Plzeň**

*Svatopluk Schuller – hlavní role, Tomáš Brauner - šéfdirigent, Plzeňská filharmonie*





**Sezóna 2016/17:**

**A1: Josef Špaček / 22. 9.2016, 19:00, Měšťanská beseda**

*Josef Špaček – housle, Tomáš Brauner – šéfdirigent, Plzeňská filharmonie*



**D1: Máme rádi zvířata / 2. 10.2016, 16:30, ČRo Plzeň**

*Lenka Kavalová – mluvené slovo, Michal Kolář – trombón, Oldřich Vlček – dirigent, Plzeňská filharmonie*



**A2: Jan Simon & Tomáš Brauner / 13. 10. 2016, 16:30, Měšťanská beseda**

*Jan Simon – klavír, Tomáš Brauner – šéfdirigent, Plzeňská filharmonie*



**B1: Igor Ardašev – Čajkovskij: Klavírní koncert b moll / 20. 10. 2016, 19:00, Nové divadlo**

*Igor Ardašev – klavír, Tomáš Brauner - šéfdirigent, Plzeňská filharmonie*



**C1: Filharmonický bedekr / 27. 10. 2016, 19:00, DEPO2015**

*Svatopluk Schuller – mluvené slovo, Milan Brouček ml. – zpěv, Tomáš Brauner – šéfdirigent, Plzeňská filharmonie*



**A3: Ludmila Peterková & Roman Zollman / 10. 11. 2016, 19:00, Měšťanská beseda**

*Ludmila Peterková - klarinet, Ronald Zollman – hlavní hostující dirigent, Plzeňská filharmonie*



**D2: Jsem Moojok Ojaak, Pojídač medvědů / 27. 11. 2016, 16:30, ČRo Plzeň**

*Svatopluk Schuller – hlavní role, Tomáš Brauner – šéfdirigent, Plzeňská filharmonie*



**A4: J. J. Ryba: Česká mše vánoční „Hej, mistře“ / 3. 12. 2016, 19:00, Měšťanská beseda**

*Gabriela Eibenová – soprán, Lenka Čermáková – alt, Václav Čížek - tenor, Roman Janál – baryton, Česká píseň, Tomáš Brauner - šéfdirigent, Plzeňská filharmonie*



*ii. Mimořádné koncerty*

Sezóna 2015/16:

19. 3. 2016 / Měšťanská beseda – 32. Mezinárodní smetanovská klavírní soutěž



2. 5. 2016 / Praha (HAMU) – Petr Louženský & Plzeňská filharmonie

22. 5. 2016 / Brno – A. Dvořák: Stabat Mater



**28. 5. 2016 / Teplice – Otevírání lázeňské sezóny**

**16. 6. 2016 / Děčín – Festival Ludwiga van Beethovena**

**18. 6. 2016 / Praha (O2 aréna) – Pán prstenů – Společenstvo prstenu**



Sezóna 2016/17:

22. 7. 2016 / Český Krumlov – Mezinárodní hudební festival Český Krumlov (A. Volodin & D. Raiskin)



26. 8. 2016 / Litoměřice – Litoměřické svátky hudby



**27. 8. 2016 / Litoměřice – Litoměřické svátky hudby**



**28. 9. 2016 / Klatovy – Svatováclavské oslavy**





9. 10. 2015 / Měšťanská beseda, Plzeň – koncert pro Lions Club Plzeň Bohemia



9. 11. 2015 / FDULS ZČU Plzeň – Koncert k výročí 25 let ZČU v Plzni



**iii. Regionální koncerty:**

**Sezóna 2016/17:**

**18. 6. 2016 / Kdyně – Máme rádi zvířata**

**18. 6. 2016 / Kdyně – Jsem Moojok Ojaak, pojídač medvědů**



**14. 10. 2016 / Kdyně – Jan Simon & Tomáš Brauner**

**31. 10. 2016 / Horšovský Týn – V šapitó, maringotce a pod všemi slunci světa**

**31. 10. 2016 / Horšovský Týn – Jsem Moojok Ojaak, Pojídač medvědů**

**1. 11. 2016 / Zbiroh – Filharmonický bedekr**

**11. 11. 2016 / Domažlice – Ludmila Peterková & Ronald Zollman**



**18. 11. 2016 / Praha – HAMU – Cyklus: Ti nejlepší...**

**c) Zahraniční koncerty:**

**Sezóna 2015/16:**

**3. 1. 2016 / Mnichov – Disney in concert**

**4. 1. 2016 / Mnichov – Disney in concert**

**15. 1. 2016 / Mnichov – Ledové království**

**16. 1. 2016 / Mnichov – Ledové království**

**17. 1. 2016 / Norimberk – Ledové království**

**2. 2. 2016 / Frankurt a. M. – Ledové království**

**28. 2. 2016 / Stuttgart – Ledové království**



**5. 3. 2016 / Stuttgart – Ludmila Peterková & Tomáš Brauner**

**8. 3. 2016 / Mnichov – Deutschland von oben**

**8. 3. 2016 / Mnichov – Deutschland von oben**

**27. 3. 2016 / Stuttgart - Deutschland von oben**

**28. 3. 2016 / Kolín n. R. - Ledové království**

**29. 3. 2016 / Kolín n. R. - Ledové království**

**31. 3. 2016 / Stuttgart - Titanic**

**1. 4. 2016 / Stuttgart - Titanic**

**8. 4. 2016 / Mnichov – Titanic**

9. 4. 2016 / Mnichov – Titanic

10. 4. 2016 / Mnichov – Titanic



12. 4. 2016 / Norimberk – Titanic

20. 6. 2016 / Bratislava – Pán prstenů – Společenstvo prstenu



**Sezóna 2016/17:**

**24. 7. 2016 / Regensburg – Thurn und Taxis Schlossfestspiele**



**3. 12. 2016 / Frankfurt a. M. – Tři oříšky pro Popelku**

**5. 12. 2016 / Stuttgart – Jurský park**

**18. 12. 2016 / Mnichov – Tři oříšky pro Popelku**



23. 12. 2016 / Mnichov – Tři oříšky pro Popelku



26. 12. 2016 / Mannheim – Tři oříšky pro Popelku

27. 12. 2016 / Norimberk – Tři oříšky pro Popelku

30. 12. 2016 / Mníchov – Kniha džunglí



#### **d) Nahrávací činnost Plzeňské filharmonie pro Český rozhlas:**

Přehled výroby a záznam koncertu - Plzeňská filharmonie 2016

Název	stopáž
Glazunov 18. 4 – 19.4.	14:36
Kubelík 21. 4 – 22. 4	32:33
Ryba 29.8 - 30.8.	34:51
Záznam koncertu 19. 3.	

Celkový objem hudební produkce (nahrávek PF) pořízené ve studiích ČRo Plzeň se pro jednotlivé kalendářní roky trvání smlouvy stanovuje na 50 minut s tolerancí 10% čistého času po provedení sestřihu.

#### **e) 36. ročník festivalu Smetanovské dny:**

Mezinárodní festival Smetanovské dny patří do kalendáře těch nejvýznamnějších kulturních událostí Plzně po více než třicet let. Od roku 2013 je jeho pořadatelem Plzeňská filharmonie. V roce 2016, od 2. – 24. března, se uskutečnil již 36. ročník tohoto raritního festivalu.

Ve špičkovém provedení významných těles a předních interpretů naší i zahraniční scény mohli posluchači vyslechnout jak známá mistrovská díla v tradičních a nových souvislostech, tak i hudební novinky. Mezioborovost, jež stála na samém počátku festivalu v podobě vědeckého sympózia věnovaného problematice české kultury 19. století, zůstala zachována i tentokrát. Hlavním tématem 36. ročníku bylo motto Člověk a společnost 19. století tváří v tvář katastrofě. Již tradičně propojil svět hudby se světem vědy, filozofie, literatury, výtvarného umění a divadla.

Pro 36. ročník připravila Plzeňská filharmonie bohatý koncertní program s hostujícími velkými symfonickými orchestry, sólovými recitály nebo crossover projekty spojující klasiku se současnou hudbou. Návštěvníci si mohli vybírat z pestré škály velkých symfonických



koncertů se sólisty (MDR Sinfonieorchester Leipzig & Kristjan Järvi, Plzeňská filharmonie a Kühnův dětský sbor, Jeannette Wernecke, Marie Fajtová, Ondřej Socha, Český filharmonický sbor Brno, Severočeská filharmonie Teplice & Charles Olivieri Munroe), komorních vystoupení (Dvořákovo trio, Panochovo kvarteto), i komponovaných pořadů napříč hudebními žánry (Napříč generacemi, Czech Brass, Slam Poetry). Díky opakované spolupráci s Divadlem J. K. Tyla mohli organizátoři zvát do Nového divadla, tentokrát na operu Libuše, balet Svěcení jara a pohádkovou operu Kocour v botách. Koncerty se uskutečnili také v Domě hudby Konzervatoře Plzeň, Moving Station, Návštěvnickém centru Plzeňského Prazdroje, Betlémské kaply nebo kostele sv. Jana Nepomuckého, kde vystoupil Marek Eben za doprovodu varhanice Ireny Chřibkové.



**Smetanovské  
dny**

## 36. Smetanovské dny

### FOTOGALERIE

6. 2. 2016 / U Branky, Plzeň – Masopust, masopust, jen mě holka nevopust!



25. – 27. 2. 2016 / Západočeské muzeum v Plzni – Sympozium na téma „Člověk a společnost 19. století tváří v tvář katastrofě“



**2. 3. 2016 / Kopeckého sady – pietní akt u pomníku Bedřicha Smetany**

**2. 3. 2016 / Měšťanská beseda – zahajovací koncert: MDR Sinfonieorchestra Leipzig & Kristjan Järvi**



**3. 3. 2016 / Restaurace-galerie Artamo: Eugen Brikcius**



6. 3. 2016 / Dům hudby: Jana Vonášková – Petr Novák



8. 3. 2016 / Dům hudby: Dvořákovo trio



10. 3. 2016 / KD Peklo: Přehlídkový koncert ZUŠ Bedřicha Smetany



11. 3. 2016 / Moving Station: Slam Poetry



12. 3. 2016 / Návštěvnícké centrum Plzeňského Prazdroje: Czech Brass



13. 3. 2016 / ČRo Plzeň: Per aspera ad astra



14. 3. 2016 / ČRo Plzeň: Napříč generacemi



15. 3. 2016 / KD Peklo: Miniopery



**15. 3. 2016 / kostel sv. Jana Nepomuckého: Marek Eben & Irena Chřibková**



**17. 3. 2016 / Měšťanská beseda – abonentní koncert PF: Martinů - Špalíček**





**19. 3. 2016 / Měšťanská beseda: Finále 32. Ročníku smetanovské klavírní soutěže**



**22. 3. 2016 / Betlémská kaple: Panochovo kvarteto**



**24. 3. 2016 / Měšťanská beseda – závěrečný koncert: Jeannete Wernecke, Marie Fajtová, Ondřej Socha, Český filharmonický sbor Brno, Severočeská filharmonie Teplice & Charles Olivieri Munroe**



f) Ocenění Plzeňské filharmonie v roce 2016:

Září 2016: Umělecká cena města Plzně za rok 2015 (projekt Umělec a totalita ve spolupráci s Ústavem pro studium totalitních režimů, Fakultou designu a umění Ladislava Sutnara, Věznicí Bory a Českým nonetem)



*Držitelé Umělecké ceny města Plzně za rok 2015*



## g) Mediální ohlasy:

Výběr z recenzí na abonentní a mimořádné koncerty v roce 2016:

Sezóna 2015/16:

21. 1. 2016 / PLZEŇSKÝ DENÍK

CIMBÁLOVKA A PLZEŇSKÁ FILHARMONIE

### **Cimbálovka a Plzeňská filharmonie**

Zajímavou symbiózu zvuků cimbálové muziky a symfonického orchestru mohli vyslechnout 21. ledna v Městanské besedě návštěvníci koncertu Plzeňské filharmonie s dirigentem Tomášem Braunerem a Cimbálové muziky pod vedením Milana Broučka. Leitmotivem celého programu se stala inspirace lidovou písní. V úvodu zazněly světoznámé Uherské tance (č. 1 a 5) Johaneše Brahmsa, druhý z nich již v úpravě pro oba soubory. Zpracování většiny skladeb v hudební formě concerto grosso přinesla i provedení Rumunských tanců Bély Bartóka a Moravské rapsodie Tomáše Illeho, který se společně s cimbálovým tělesem zhostil i aranže většiny dalších skladeb. Zejména melodicky a především rytmicky nápadité Rumunské tance přinesly díky nevšednímu zvukovému spojení obou těles opravdu mimořádný zážitek, podpořený také vynikajícími sólovými výstupy primáše Milana Broučka i tercáše Ondřeje Pustějovského. Zejména nehraná živelnost Milana Broučka posluchače zcela uchvátila. To ostatně platilo i pro celý zbytek večera. Druhá část koncertu přinesla několik převážně lidových písní pouze pro cimbálovou kapelu, ve které se mohli sólově představit také další členové souboru. V závěru koncertu, opět již ve spojení obou těles, zazněla nejdříve prostřednictvím skladby Papirosen tradiční židovská melodie se skvělým sólistou – klarinetistou Janem Oblíštěm a na úplný konec úchvatný Čardáš d moll Viktoria Montiho.

**Tomáš Kuhn**

## Juliane Banse hostem Plzeňské filharmonie

### RECENZE

*Plzeň* – Pátý abonentní koncert řady A Plzeňské filharmonie přinesl zajímavý průhled do období pozdního romantismu na rozcestí. První půlka večera patřila dvěma výrazným skladatelským osobnostem německého prostředí – Gustavu Mahlerovi (1860-1911) a Richardu Štraussovi (1864-1949). Ačkoliv se jejich cesty tvůrčího hledání lišily, spojovala je činnost dirigentská, velké plochy a většinou mohutnost orchestrálního aparátu. Z víc jak hodinové Symfonie č. 5 cis moll Gustava Mahlera zazněla úvodem 3. část Adagietto, určená smyčcům s harfou a uváděná často samostatně.

Čtyři poslední písně R. Strausse spadají do poslední etapy skladatelova života. Hostující sopranistka Juliane Banse (1969) patří k vyzrálým operním i koncertním umělkyním světového významu. Průrazné, ale ne ostré výšky se pojily s překrásným mezza voce a sytými hloubkami, nejvíce však zaujalo působivé vyjádření emotivních poloh přednášeného díla. Večer uzavřela Pohádka, svita z hudby k Zeyerově hře Radúz a Mahulena, op. 16 Josefa Suka, generačně blízkého oběma předchozím skladatelům. Šéfdirigent Tomáš Brauner znovu v čele Plzeňské filharmonie prokázal smysl pro vnitřní obsah náročných děl, nechyběl tah ani napětí a spolehlivost, i když žestě občas překrývaly zpěvačku. V Sukově Pohádce se po ne zcela soustředěném začátku orchestr rozehrál k vynikajícímu výkonu a přesvědčivému výrazu. Zejména je třeba vyzdvihnout jednodušnost dřevěné harmonie a působivý tón Hany Hložkové ve všech sólových partech. Zcela zaplněný sál Měšťanské besedy odměnil interprety po zásluze dlouhotrvajícím potleskem. **Jana Benešová**

## Špalíček B. Martinů zazněl koncertně

*Plzeň* – Březnový abonentní koncert Plzeňské filharmonie byl už tradičně zařazen do programu Smetanovských dnů. Velmi slibný byl večer (17. 3. v Měšťanské besedě) koncertního provedení baletu Bohuslava Martinů Špalíček. Dílo vznikalo ve Francii v letech 1931–32 a konečnou podobu dostalo v roce 1940. Mnohé části baletu jsou notoricky známé, zejména ve spojení s dětským sborem. Volné pásmo pohádek, lidových her a říkadel má řady krátkých, nápaditých a instrumentálně vynikajících částí, které jsou však bez vizuálního vjemu málo pochopitelné a zapamatovatelné. Ukázalo se zde, že dobrý záměr dramaturgie uvést celý balet o třech dějstvích není pro koncertní pódium zcela únosné. Jistě je třeba uznat výkony všech účinkujících. Do Plzně přijel výborný Kühnův dětský sbor (sbormistr Petr Louženský), jemuž v sólovém patru krásně konvenovala Pavla Vykopalová. Tenorista Tomáš Kořínek byl ve svém zpěvním i mluveném projevu jasným a zřetelným průvodcem dějové linie prvního a třetího dějství baletu. Ve třetím dějství, Legendě o svaté Dorotě, prapůvodní části později koncipovaného baletu, svým sonorním hlasem vystoupil Jiří Sulženko. Plzeňská filharmonie pod výrazným vedením svého stálého hostujícího dirigenta Ronalda Zollmana neměla snadný úkol. Až na malé nesrovnalosti (v rytmicky obtížné části), zněla hudba v jejím podání plasticky a barevně. Četné publikum výkony po zásluze ocenilo potleskem.

**Jana Tomažičová**

## Recenze

### Zasloužený úspěch Dvořákova veledíla Stabat Mater na vynikající úrovni

Příběh utrpení Krista a jeho matky Panny Marie bývá připomínán uměleckými činy ve velikonočním čase, ale i mimo tuto dobu si zachovává sílu účinnosti, je-li vytvořen géniem a interpretačně představen na vysoké úrovni. Bylo tomu tak 9. června v závěrečném koncertu cyklu A Plzeňské filharmonie v Měšťanské besedě, kdy k publiku v zcela naplněném velkém sále promlouvalo jedno z nejkrásnějších děl světové duchovní oratorní tvorby – Stabat Mater Antonína Dvořáka.

Strhující krása hudby vedla posluchače k napjatému vnímání od prvních tónů předehry k jásavému závěrečnému Amen svou geniální vynalézavostí v melodice, volbě barev zpěvních hlasů a orchestrálních nástrojů, v střídání ploch tichého zadumání a velkého zvuku. Šéfdirigent orchestru Tomáš Brauner vedl mohutný umělecký soubor v dokonalém přehledu a plasticitě celkového zvuku, výborně mu hrál soubor Plzeňské filharmonie jako celek i v partiích jednotlivých skupin a sólistů.

V nejlepším světle se představil hostující Český filharmonický sbor Brno (sbormistr Petr Fiala). Jednoznačně zaujal svým zvukem, jeho kompaktností, kvalitou výslovnosti a barvou celku i jednotlivých hlasových skupin. Jako sólisté vystoupili výborně zvolení sólisté. Sopranistka Pavla Vykopalová, altistka Jana Sýkorová, tenorista Tomáš Černý a basista David Sendiuch jsou vesměs nositeli cen z pěveckých soutěží a jsou známi ztvárněním sólových operních rolí českého i světového repertoáru na našich i zahraničních scénách. Jak se dalo očekávat, jejich úloha v Stabat mater byla přínosem.

Krása lyriky Dvořákovy hudby vyzněla v plzeňském provedení velmi přesvědčivě a nadšeně přijatý večer patřil k nejkrásnějším koncertům, které pro Plzeň připravuje dramaturgie Plzeňské filharmonie. **Vlasta Bokůvková**

Pán prstenů v O2 aréně

## Plzeňská filharmonie hrála ke slavnému filmu



**PLZEŇSKÁ FILHARMONIE** a ostatní účinkující pod filmovým plátnem v pražské O2 Areně. Foto: M. Navrátilová

**Praha/Plzeň** – Plzeňská filharmonie v závěru sezony v druhé polovině tohoto

měsíce premiérově představila v České republice a na Slovensku projekt, který u

nás nemá srovnání. Lord of the Rings in Concert (Pán prstenů koncertně) svedl ke spolupráci Plzeňskou filharmonii, Kühnův dětský sbor a Vysokoškolský umělecký sbor Univerzity Karlovy, kteří ve více než tříhodinovém představení živě hudebně doprovodili promítání prvního dílu trilogie Pán prstenů – společenstvo prstenů režiséra Petera Jacksona. Oscarem oceněná hudba Howarda Shorea je považována za jeden z nejužší a zároveň nejnáročnějších filmových soundtracků vůbec. Celkem se na pódiu nejprve v pražské O2 Areně a poté v Incheba Expo Areně v Bratislavě představilo více než 250 hudebníků. (haj)



Sezóna 2016/17:

3. 10. 2016 / PLZEŇSKÝ DENÍK

JOSEF ŠPAČEK & TOMÁŠ BRAUNER

RECENZE

## Plzeňská filharmonie zahájila abonentní cyklus

**Plzeň** – Lákavý program prvního koncertu cyklu A (22.9.) zaplnil do posledního místa velký sál Měšťanské besedy nejen kvůli uvedeným skladbám, ale do Plzně zavítal výrazný představitel našeho současného houslového umění Josef Špaček. Tento mladý vyzrálý sólista a zároveň koncertní mistr České filharmonie se představil v Dvořákově Koncertu a moll, op. 53, díle, které patří k ozdobám světových pódii, a pro každého interpreta je vždy velikou výzvou. Josef Špaček patří k vytříbeným mistrům houslí a sólový part přednesl nejen s bravurní technikou ve všech polohách, ale i s úchvatným emocionálním nábojem. Plzeňská filharmonie pod taktovkou šéfdirigenta Tomáše Braunera doprovázela sólistu s tradiční profesionální jistotou a citlivostí, přesto k dokonalému souznění sólisty s orchestrem něco malinko chybělo. Druhá půle večera patřila Šeherezádě Nikolaje Rimského-Korsakova, dílu mistra barevné orchestrace jemných detailů, smyslu pro dramatickост a empatického uchopení exotického námětu. Tomáš Brauner s orchestrem vystavěli posluchačsky vděčnou Šeherezádu na vyváženosti působivých lyrických částí v kontrastu se strhujícím dramatickým výrazem, dynamičností a napětím, takže dílo vyznělo naprosto přesvědčivě. Je třeba vyzdvihnout interpretační umění všech prvních hráčů jednotlivých nástrojových skupin, zejména pak výkon Hany Hložkové (koncertní mistr), jejíž houslové sólo, prolínající se celou skladbou, uchvátilo vroucností a hráčskou dokonalostí. Úvod do nové sezóny lze tedy považovat za mimořádně zdařilý, což publikum ocenilo dlouhotrvajícím nadšeným potleskem. **Jana Benešová**

## recenze

### Plzeňská filharmonie koncertovala s klavíristou Janem Simonem

PETR NOVÁK

Velmi zajímavý program připravila Plzeňská filharmonie v rámci svého druhého koncertu abonentního cyklu A. Po úvodní vynikajícím způsobem provedené Předehře C dur „V italském stylu“ Franze Schuberta, která není na pódíích často ke slyšení, totiž zařadila taktéž pro náročnost sólového partu zřídka uváděný Koncert pro klavír a orchestr g moll Antonína Dvořáka. Jako sólista byl přizván renomovaný český klavírista Jan Simon. Kdo pamatuje dřívější plzeňská provedení s Františkem Maxiánem nebo Borisem Krajným u klavíru, uslyšel nyní Dvořáka v poněkud jiném světle. Simonovo podání bylo precizní, barevné, ale velmi subtilní, až niterné. S klavírem se rozhodl nezacházet jako s nástrojem, který by měl korespondovat orchestru v jeho síle zvuku. Proto se možná posluchačům mohlo chvílemi zdát, jako by se zvuk nástroje ztrácel mezi zdravým vyzněním spíše symfonického charakteru orchestrálního doprovodu. Dramaturgickým vrcholem koncertu se tedy rozhodně stala ve druhé polovině koncertu uvedená 4. symfonie B dur Ludwiga van Beethovena. Pominu-li drobné nepřesnosti v souhře nebo intonaci orchestru v úvodu symfonie nebo na konci Adagia, Plzeňská filharmonie interpretovala toto dílo naprosto strhujícím způsobem. Jako by vyzařovala radost z uchopení díla. Šéfdirigent orchestru Tomáš Brauner při dlouhotrvajícím potlesku posluchačů tak sklidil za sloužené poděkování za poctivou práci jak svojí, tak orchestru.

## KONCERT KE SVĚTOVÉMU DNI ZRAKU



**BENEFIČNÍ KONCERT** ke Světovému dni zraku již tradičně pořádá dámský Lions Club Plzeň Bohemia. Pod taktovkou Stanislava Vavříka provedla skladby J. Ježka, J. Vokvce, J. Wericha, G. Gershwin a dalších Plzeňská filharmonie (na snímku). Bohatý program doplnilo vystoupení Cimbálové muziky Milana Broučka a akordeonisty Antona Masnici. Zaslouženým potleskem ocenilo publikum klarinetová sóla Milana Arnera, absolventa Děylovy konzervatoře.

Úspěšné bylo rovněž vystoupení mezzosopránistky Edity Adlerové (na snímku). V rámci slavnostního večera, který moderoval Vladimír Šťovíček, bylo letos finanční ocenění předáno absolventu ZČU Michalu Duškovi. Výtěžek z koncertu bude věnován na podporu projektu Lví očko – zdravé oči našich dětí a na vzdělávací programy ZŠ a MŠ pro zrakově postižené a vady řeči v Lazaretní ulici v Plzni.

Text a foto: Eva Hubatová

## recenze

### Plzeňská filharmonie hraje i na scéně Nového divadla

Vedení orchestru představuje projekt, ve kterém každá z abonentních řad bude mít své místo konání v různých plzeňských objektech. Řada A zůstává v Měšťanské besedě a koncerty řady B se přesouvají na jeviště Nového divadla. Cyklus C – napříč žánry- našel své místo v prostorách DEPA a dětské programy řady D setrvávají ve velkém studiu rozhlasové budovy.

20. října měl na scéně divadla tedy svou premiéru první koncert cyklu B a byl do posledního místa vyprodán. Lákal především atraktivní program a Čajkovského Klavírní koncert b moll, op. 23 do této kategorie rozhodně patří. Pro vysokou náročnost technických parametrů bylo a je toto dílo vždy metou všech klavíristů světově zvučných jmen. Není divu, že interpretace skladby v podání Igora Ardaševa byla sledována s napjatým očekáváním. A byl to výkon opravdu mimořádný ve všech směrech – nejen do poslední noty technicky vycizelovaný part, hraný s lehkou samozřejmostí, ale i hutné akordické pasáže vyzněly pevně a přesvědčivě bez zbytečné pompéznosti. Navíc Igor Ardašev inspirativně komunikoval s orchestrem, který se pod vedením Tomáše Braunera vypjal k rovnocenně kvalitnímu výkonu. Plzeňská filharmonie se pak blýskla v Dvořákově Symfonii D dur č. 6, op. 60 v propracované souhře, výrazu a vyrovnanosti jednotlivých nástrojových skupin. Mnozí abonenti zaznamenali změnu u pultu koncertního mistra. Hanu Hložkovou nově doplňuje Michal Sedláček, zástupcem koncertního mistra se stal Ondřej Pustějovský.

Jak bylo předesláno, celá abonentní řada B se přestěhovala do Nového divadla. Profesionální těleso se samozřejmě musí vyrovnávat s různými akustickými podmínkami. Hraje-li v katedrále, v rychlých tempech je třeba počítat s dozvukem a halem. Nové divadlo má opačný efekt – „suchou“ akustiku. I tak se Plzeňská filharmonie s ne právě ideálními podmínkami vyrovnala a perfektním výkonem opět přesvědčila.

A ještě pár slov závěrem. Již několik desetiletí s přestávkami volá plzeňská kulturní veřejnost po vybudování důstojného koncertního sálu s koncertními varhanami, který by akusticky vyhovoval provozování větších koncertních děl a rozšířil dramaturgické možnosti. **Jana Benešová**

## Recenze

**S filharmonii po pomyslných  
hudebních vodách v Depu 2015**

Nevšední zážitek přinesla Plzeňská filharmonie na svém prvním koncertě abonentního cyklu C v Depu 2015. Koncert se nesl v duchu promyšlené plavby po pomyslných hudebních vodách od jižních Čech přes Itálii, Rakousko a další na první pohled se sebou nesouvisející země, aby se zase ke konci pořadu vrátil domů na řeku Vltavu.

Posluchači tak měli možnost slyšet známé mistrovské kusy pro orchestr, jako je Straussův valčík Na krásném modrém Dunaji, Bernsteinova Amerika z West Side Story, Libertango Piazzoly, výběr částí z Římských fontán Respighiho, ze svity Moře Debussyho, ze Svit Peer Gynt Griega, z Obrázků z výstavy Musorgského nebo ze známé Symfonie g moll Mozarta. Za zvláštní zmínku stojí vynikajícím způsobem provedené dvě části ze svity Vodní hudba Händela, kde se doslova blýskli hráči obou trubek a dvou lesních rohů. Přes velkou snahu představitel hlavní role známého herce Svatopluka Schullera, který celým prokomponovaným pořadem hudby a slova velmi poutavě s použitím několika relikvií provázel o náhodný výběr člena orchestru k interpretaci sólového hlasu v písni New York, New York autorské dvojice Kander - Ebb, nakonec píseň svým barevným hlasem zazpíval posluchačům důvěrně známý zpěvák, houslista orchestru Milan Brouček. Jako vrchol večera byla uvedena svita o pěti programních částech Vodácký průvodce po řece Vltavě plzeňským posluchačům také již známého mladého skladatele a aranžéra Tomáše Illeho. V její naprosto srozumitelné hudební řeči jsme v průběhu zaslechli kromě zpěvu ptáků v první části jmenované Ráno ve vodáckém kempu v Lenoře např. i náznaky písní dvojice Suchý a Šlitr nebo tábornických v části třetí, nazvané Večer v kempu v Rožmberku. V tištěném programu koncertu chybělo jedno důležité jméno - autorem vtipných textů, které vysvětlovaly zastávky po pomyslné vodní cestě a spojovaly téměř nespojitelné, byl Martin Pášma. Orchester ke skvělé formě připravil a na koncertu vedl jeho šéfdirigent Tomáš Brauner. Zcela zaplněný prostor Depa 2015 připravenému programu Plzeňské filharmonie nadšeně aplaudoval. Pavel Novák



#### **4. Financování společnosti v roce 2016:**

##### **a) Dotace a granty:**

Dotace na činnost:

Město Plzeň	15 300 000 Kč
Plzeňský kraj	6 000 000 Kč
Ministerstvo kultury	1 120 000 Kč

Účelové granty:

Město Plzeň	dotace na koncertní ošacení	1 000 000 Kč
Město Plzeň	Smetanovské dny 2016	1 500 000 Kč
Plzeňský kraj	Smetanovské dny 2016	300 000 Kč

##### **b) Procento soběstačnosti:**

Plzeňská filharmonie dosáhla díky výnosům z vlastní činnosti v roce 2016 soběstačnosti ve výši 35,7 %.

## c) Partneři v roce 2016:

### Finanční partneři

---

**2016 Plzeň**  
Evropské hlavní město kultury

  
PLZEŇSKÝ KRAJ

 MINISTERSTVO  
KULTURY

---

### Mediální partneři

 **Plzeň**  
Český rozhlas

### Partneři

---

 MĚSTANSKÁ  
BESEDA

 Divadlo  
J. K. TYLA  
V PLZNI

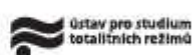
 MĚSTSKÁ  
KNHOVNA  
V PLZNI

 700  
let  
města  
Plzeň

DEP02015

DJKT  
DIVADLO J. K. TYLA  
V PLZNI

 ZÁPADOČESKÁ  
UNIVERZITA  
V PLZNI

 Ústav pro studium  
totalitních režimů

 PRIMAVERA

 COURTYARD  
@ Nernoff

 ARTAMO

 Smetanovské  
dny

### Podporujeme



Archipel, o.s.



### Patronát:

Plzeňská filharmonie je patronem občanského sdružení Archipel, které provozuje chráněné dílny a organizuje volnočasové aktivity pro děti.

Z dílny o. s. Archipel pochází např. plyšová postavička ztvárňující Filharmonička, hlavní postavu dětského pořadu Plzeňské filharmonie „*Filharmoniček a ztracená písnička*“ podle ilustrace Vojtěcha Juríka – VHRSTI.



## 5. Přílohy

### a) Statistiky činnosti Plzeňské filharmonie za rok 2016

<b>1. Účast na festivalech a dalších významných akcích v ČR</b>			
název akce a pořadatel	dirigent	sólista/soubor/sbor	program
Hudební festival L. van Beethovena (Severočeská filharmonie Teplice)	Ch. O. Munroe	Marie Al - Ashabová	J. Sibelius: Finlandia E. Grieg: Koncert pro klavír a moll, op.16 J. Sibelius: Symfonie č. 2 D dur, op. 43
Litoměřické svátky hudby (MusicCom)	T. Brauner	Václav Hudeček, Petr Nouzovský, Kristýna Fialová, Simona Houda Šaturová, Petr Nekoranec	W. A. Mozart: předehra Così fan tutte W. A. Mozart: Koncertantní symfonie pro housle, violu, violoncello a orchestr, J. Brahms: Koncert pro housle, violoncello a orchestr a moll, op. 102
MHF Český Krumlov	D. Raiskin	Alexei Volodin	S. Rachmaninov - Koncert pro klavír a orchestr č. 2, c-moll, op. 18 L. van Beethoven: Symfonie č. 3 Es dur "Eroika, op. 55
<b>2. Zahraníční akce</b>			
<b>a) zájezdy</b>			
země/město	pořadatel	počet koncertů/dramaturgie	sál, dirigent, autor, skladba
D - Mnichov	MunchenMusik	3	Gasteig, H. Imig. Disney in Concert,
D - Mnichov	MunchenMusik	3	Gasteig, H. Imig., Frozen
D - Norimberk	MunchenMusik	1	Meistersingerhalle, H. Imig, Frozen
D - Frankfurt n/M	MunchenMusik	2	Alte Oper, H. Imig, Frozen

D - Stuttgart	MunchenMusik	1	Liederhalle, H. Imig, Frozen
D - Stuttgart	Stuttgartkonzert	1	Liederhalle, T. Brauner, viz příloha 4
D - Mnichov	MunchenMusik	2	Gasteig, H. Imig, Deutschland von Oben
D - Stuttgart	Stuttgartkonzert	1	Liederhalle, H. Imig, Deutschland von Oben
D - Kolín n/R	MunchenMusik	3	Philharmonie, H. Imig, Frozen
D - Stuttgart	Stuttgartkonzert	3	Liederhalle, H. Imig, Titanic
D - Mnichov	MunchenMusik	3	Gasteig, H. Imig, Titanic
D - Norimberk	MunchenMusik	1	Meistersingerhalle, H. Imig, Titanic
D - Frankfurt n/M	MunchenMusik	2	Alte Oper, F. Strobel, Drei Haselnusse fur Aschenbrodel
D - Stuttgart	Stuttgartkonzert	1	Liederhalle, H. Imig, Jurassic Park
D - Mnichov	MunchenMusik	2	Gasteig, F. Strobel, Drei Haselnusse fur Aschenbrodel
D - Mannheim	MunchenMusik	1	Konzerthaus, F. Strobel, Drei Haselnusse fur Aschenbrodel
D - Norimberk	MunchenMusik	1	Meistersingerhalle, F. Strobel, Drei Haselnusse fur Aschenbrodel
D - Mnichov	MunchenMusik	2	Gasteig, Ch. Schumann, Junglebook
<b>b) účast na zahraničních festivalech</b>			
země/město	pořadatel/název festivalu	počet koncertů	sál, dirigent, autor, skladba
D - Regensburg	Schlossfestspiele Regensburg (Odeon Concerte)	1	open air koncert, Ch. Schumann, Eine nacht mit James Bond

### 3. Hostování významných umělců

koncert/termín	jméno a příjmení/ příp.soubor	umělecký obor
21.1.2016	Cimbálová muzika Milana Broučka	
28.1.2016	Pavel Baleff	dirigent
11.2.2016	Petr Nouzovský	violoncello
11.2.2016	Petr Altrichter	dirigent
18.2.2016	Juliane Banse	soprán
17.3.2016	Ronald Zollman	dirigent
17.3.2016	Pavla Vykopalová	soprán
17.3.2016	Tomáš Kořínek	tenor
17.3.2016	Jiří Sulženko	bas
17.3.2016	Kühnův dětský sbor	
17.4.2016	Oldřich Vlček	dirigent
12.5.2016	Bohuslav Matoušek	housle, viola
26.5.2016	Radůza	
9.6.2016	Český filharmonický sbor Brno	
9.6.2016	Jana Sýkorová	alt
9.6.2016	Tomáš Černý	tenor
9.6.2016	David Szendiuch	bas
19.6.2016	Svatopluk Schuller	herec
22.9.2016	Josef Špaček	housle
13.10.2016	Jan Simon	klavír
20.10.2016	Igor Ardašev	klavír
10.11.2016	Ludmila Peterková	klarinet
8.12.2016	Česká píseň	
8.12.2016	Gabriela Eibenová	soprán
8.12.2016	Lenka Čermáková	alt
8.12.2016	Václav Čížek	tenor
8.12.2016	Roman Janál	baryton

#### 4. Podpora mladých umělců

a) uplatnění mladých českých umělců do 30 let

koncert/termín	jméno, příjmení	umělecký obor	ocenění na mezinár.soutěžích
1.1.2016	Christina Johnston	soprán	
1.1.2016	Marek Pavelec	housle	
28.1.2016	Jan Hudeček	fagot	
5.5.2016	Jindřich Rosendorf	klavír	Plzeňský Orfeus
5.5.2016	Zuzana Růžičková	zobcová flétna	Plzeňský Orfeus
5.5.2016	Eliška Bošková	příčná flétna	Plzeňský Orfeus
5.5.2016	Alžběta Baldová	klarinet	Plzeňský Orfeus

#### 5. Uplatnění skladeb soudobých skladatelů ČR

a) žijících skladatelů s označením premiér (označte \*)

skladatel	dílo	koncert/termín
		9.11.2016*, 10.11.2016, 11.11.2016
Bezděk, Jiří	Symfonie č. 3 Gaudeamus Igitur *	
Dřízal, Jan	„Strom života“ Houslový koncert*	2.5.2016
Fila, Jan	Improperia pro varhany, žestě, smyčce a bicí nástroje*	2.5.2016
Chudovský, Daniel	Mohendžodaro, Harappa *	2.5.2016
Ille, Tomáš	Filharmoniček a ztracená písnička - Předehra	5.5.2016
Ille, Tomáš	Filharmoniček a ztracená písnička - Loupežnická píseň	5.5.2016
Ille, Tomáš	Jsem Moojok Ojaak, neboli pojídač medvědů – pořad pro děti, scénář M. Pášma	18.5.2016, 15.9.2016
Ille, Tomáš	Máme rádi zvířata - hudebně-zábavný pořad pro děti	17.4.2016, 18.5.2016
Ille, Tomáš	Moravská rapsodie pro s.orch. a cimbálovou muziku*	21.1.2016
Ille, Tomáš	V šapitó, maringotce a pod všemi slunci světa - hudební pořad pro děti	19.06.2016*, 13.9.2016, 14.9.2016
Ille, Tomáš	Vodácký průvodce po řece Vltavě	27.10.2016, 1.11.2016
Jaroš, Jiří	Fantazie pro violu a orchestr	12.5.2016
Martinů, Bohuslav	Koncert pro violoncello a orchestr č. 1, H.196 III	11.2.2016
Martinů, Bohuslav	Koncert pro violoncello a orchestr č. 2 H. 304	2.6.2016
Martinů, Bohuslav	Špalíček, balet se zpěvem o 3 dějstvích, verze 1940: H 214 II:	17.3.2016
Pauer, Jiří	Koncert pro fagot a orchestr	28.1.2016

Radůza (Radka Vranková) / J.Kabát ar.	Něžně a mistrně, Žalm 22, Tulák po hvězdách, Nomádský stan, David, Až hory se převalí, Ať není mi líto, Gaia, Panna Orleánská, Jeannine, Babylónská věž, La finestra, Madeleine, Tenkrát v ráji	26.5.2016
Teml, Jiří	Omaggi - Slavnostní hudba pro Plzeň - Obrazy pro orchestr	5.5.2016
Vetchá, Soňa	Sen - Skladba pro klavír a komorní orchestr*	2.5.2016

b) ostatní česká chráněná tvorba (70 let od smrti autora)

skladatel	dílo	koncert/termín
Ježek, Jaroslav / ar. T.IIle	Bugatti Step	7.10.2016
Ježek, Jaroslav / ar. T.IIle	Nebe na zemi	7.10.2016
Ježek, Jaroslav / ar. T.IIle	Tmavomodrý svět	7.10.2016
Kubelík, Jan	Koncert pro housle a orchestr č. 4 Bdur	21.a 22.4.2016 - natáčení

10. Přehled vlastního uplatněného repertoáru

skladatel	dílo
Bartók, Béla / Ille, Tomáš ar.	Rumunské lidové tance, Sz. 68, ar. T.IIle pro orch. a cimbálovou muziku
Beck, Christophe	Frozen (Ledové království) - hudba k filmu
Beethoven, Ludwig van	Koncert pro klavír č. 4 G dur op. 58
Beethoven, Ludwig van	Koncert pro klavír č. 5 Es dur op.73
Beethoven, Ludwig van	„Císařský“
Beethoven, Ludwig van	Romance č. 2 F dur, op. 50 pro housle a orch.
Beethoven, Ludwig van	Symfonie č. 3 Es dur, op. 55 „Eroica“
Beethoven, Ludwig van	Symfonie č. 4 B dur, op. 60
Beethoven, Ludwig van	Symfonie č. 5 c moll "Osudová"
Beethoven, Ludwig van	Symfonie č. 8 F dur, op. 93
Benda, Jiří Antonín	Sinfonia č. 4 F dur
Bernstein, Leonard / ar. T.IIle	West Side Story – suita (Mambo-Chacha, I Feel Pretty, Maria, America)
Bezděk, Jiří	Symfonie č. 3 Gaudeamus Igitur
Barry, John, Paul McCartney a další	Jagd auf 007 - James Bond in Concert
Brahms, Johannes	Koncert pro housle, violoncello a orchestr a moll, op. 102
Brahms, Johannes	Uherský tanec č. 1
Brahms, Johannes	Uherský tanec č. 5, ar. T.IIle, pro orch. a cimbálovou muziku
Bruns, George, songs: Terry Gilkyson, Richard M. Sherman, Robert B. Sherman,	The Jungle Book, 1967 (Kniha džunglí, hudba k filmu)
Čajkovskij, Petr Iljič	Koncert pro klavír a orch. č. 1 b moll, op. 23
Debussy, Claude	Moře - 2. Hra vln
Debussy, Claude	Preludium k Faunovu odpoledni
Donizetti, Gaetano	Dcera pluku (La fille du régiment) - "Ah, mes ami" - cavatina Tonia
Donizetti, Gaetano	Nápoj lásky - „Caro elisir“ - Adina, Nemorino

Donizetti, Gaetano	- duet
Donizetti, Gaetano	Nápoj lásky - „Quanto e bella“ - Nemorino
Dřízal, Jan	Nápoj lásky - „Una parola, o Adina“ Adina, Nemorino - duet
Dvořák, Antonín	„Strom života“ Houslový koncert
Dvořák, Antonín	Biblické písně, op.99
Dvořák, Antonín	Česká suita - Furiant
Dvořák, Antonín	Koncert pro housle a orchestr a moll op. 53
Dvořák, Antonín	Koncert pro klavír a orchestr g moll op. 33
Dvořák, Antonín	Mazurek pro housle a orchestr e moll, op 49
Dvořák, Antonín	Romance pro housle a orchestr f moll, op. 11
Dvořák, Antonín	Romantický kus č. 1
Dvořák, Antonín	Serenáda pro dechy, violoncello a kontrabas d moll, op.44
Dvořák, Antonín	Slovanský tanec č. 8, op. 46
Dvořák, Antonín	Slovanský tanec č. 15, op. 72
Dvořák, Antonín	Stabat Mater, op. 58
Dvořák, Antonín	Svatební košile, op. 69
Dvořák, Antonín	Symfonie č. 6 D dur, op. 60
Fauré, Gabriel	Masques et Bergamasques, op. 112
Fila, Jan	Impropria pro varhany, žestě, smyčce a bicí nástroje
Gardel, Carlos	Tango (úprava pro sm. kvarteto)
Gershwin, G., Heyward, D. /Ar. T.Ille	Summertime
Glazunov, Alexander	Koncert pro altsaxofon a sm.orch. Es dur, op.109
Glinka, Michail Ivanovič	Přehra k opeře Ruslan a Ludmila
Grieg, Edvard	Koncert pro klavír a orchestr a moll, op. 16
Grieg, Edvard / ar. T. Ille	Peer Gynt - Jitřní nálada
Grieg, Edvard / ar. T. Ille	Peer Gynt - Peer Gyntův návrat, Bouře
Händel, Georg Friedrich	Vodní hudba - Suita č. 2 D dur, 1. a 2. věta
Horner, James / Don Davis / J.A.C.Redford	Titanic (hudba k filmu)
Chopin, Fryderyk	Koncert pro klavír a orchestr č. 2 f moll op. 21
Chudovský, Daniel	Mohendžodaro, Harappa
Ille, Tomáš	Filharmoniček a ztracená písnička (pořad pro děti)
Ille, Tomáš	Jsem Moojok Ojaak neboli Pojídač medvědů (pořad pro děti)
Ille, Tomáš	Máme rádi zvířata - hudebně-zábavný pořad pro děti
Ille, Tomáš	Moravská rapsodie pro s.orch. a cimbálovou muziku
Ille, Tomáš	V šapitó, maringotce a pod všemi slunci světa - hudební pořad pro děti
Ille, Tomáš	Vodácký průvodce po řece Vltavě
Ježek, Jaroslav / ar. T.Ille	Bugatti Step
Ježek, Jaroslav / ar. T.Ille	Nebe na zemi
Ježek, Jaroslav / ar. T.Ille	Tmavomodrý svět
Kander, John, Fred Ebb / ar. T. Ille	New York, New York
Korsakov, Nikolaj Rimskij	Šeherezáda, symfonická suita op. 35
Kubelík, Jan	Koncert pro housle a orchestr č. 4 Bdur

Mahler, Gustav	Symfonie č. 5 cis moll - Adagietto
Marcello, Benedetto / Ille, T. ar.	Sonata d moll, pro zobcovou flétnu a orch Op.2 (Adagio; Allegro;)
Martinů, Bohuslav	Koncert pro violoncello a orchestr č. 1, H.196 III
Martinů, Bohuslav	Koncert pro violoncello a orchestr č. 2 H. 304
Martinů, Bohuslav	Špalíček, balet se zpěvem o 3 dějstvích, verze 1940: H 214 II:
Mascagni, Pietro	Sedlák kavalír – Intermezzo
Mendelssohn-Bartholdy, Felix	Symfonie č. 1 c moll, op. 11
Monti, Vittorio / Ille, Tomáš ar.	Čardáš, ar.T. Ille, pro orch. a cimbálovou muziku
Morricone, Ennio	Gabrielův hoboj z filmu Mise (ar. K. Palát)
Morricone, Ennio / ar. T. Ille	Téma z filmu Tenkrát na Západě
Mozart, Wolfgang Amadeus	Così fan tutte – předehra k opeře, KV 588
Mozart, Wolfgang Amadeus	Don Giovanni - "Dalla sua pace" (Don Ottavio)
Mozart, Wolfgang Amadeus	Don Giovanni - "Fuggi crudele" - duet - Donna Anna, Don Ottavio
Mozart, Wolfgang Amadeus	Don Giovanni - Donna Anna "Non, mi dir"
Mozart, Wolfgang Amadeus	Koncert pro flétnu a orchestr č. 1 G dur, KV 313 (1. Allegro maestoso)
Mozart, Wolfgang Amadeus	Koncert pro klarinet a orchestr A dur, KV 622
Mozart, Wolfgang Amadeus	Koncertantní symfonie pro housle, violu, violoncello a orchestr, KV Anh. 104 (320e) - Allegro
Mozart, Wolfgang Amadeus	Kouzelná flétna - předehra k opeře
Mozart, Wolfgang Amadeus	Kouzelná flétna: árie Královny noci: Der Hölle Rache kocht in meinem Herzen
Mozart, Wolfgang Amadeus	Kouzelná flétna: árie Královny noci: recitativ a árie O zitt' re nicht ... Zum Leiden bin ich auserkoren (1. scéna 1. jednání)
Mozart, Wolfgang Amadeus	Serenáda č.13 G dur „Malá noční hudba“ pro sm. kvartet
Mozart, Wolfgang Amadeus	Sonatina C dur č.6 pro klavír, K.439b (Allegro)
Mozart, Wolfgang Amadeus	Symfonie č. 40 g moll, KV 550, 1. věta Molto allegro
Musorgskij, Modest Petrovič	Noc na Lysé hoře (ar. Rimskij-Korsakov)
Musorgskij, Modest Petrovič / ar. T. Ille	Obrázky z výstavy - Promenáda, Baba Jaga
Norman, Monty / ar. T. Ille, D. Bárta	James Bond
Pauer, Jiří	Koncert pro fagot a orchestr
Piazzolla, Astor / ar. T. Ille	Libertango
Piazzolla, Astor / ar. R. Ott	Oblivion
Radůza (Radka Vranková) / J. Kabát ar.	Něžné a mistrně, Žalm 22, Tulák po hvězdách, Nomádký stan, David, Až hory se převalí, Ať není mi líto, Gaia, Panna Orleánská, Jeannine, Babylónská věž, La finestra, Madeleine, Tenkrát v ráji
Rachmaninov, Sergej Vasiljevič	Koncert pro klavír č. 2 c moll, op. 18
Ravel, Maurice	Má matka husa
Respighi, Ottorino	Římské fontány - 1. věta – La Fontana di Valle Giulia all'alba
Rose, Peter / Ille, T. ar.	Kid's Game pro dvě zobcové a dvě příčné flétny
Rossini, Gioacchino	La Cenerentola (Popelka) - Don Ramiro: „Si, ritrovarla, io giuro“



Rossini, Gioacchino	Lazebník sevillský - Bouře z II. dějství
Rossini, Gioacchino	Lazebník sevillský - cavatina Rosiny "Una voce poco fa"
Ryba, Jakub Jan	Česká mše vánoční "Hej, mistře"
Ryba, Jakub Jan	Koncert pro housle a orchestr D dur
Saint-Saëns, Camille	Symfonie č. 2 a moll, op. 55
Salchow, Boris	Deutschland von Oben (hudba k filmu)
Sarasate, Pablo de	Carmen Fantasie na Bizetova témata (housle a orch.), op. 25
Shore, Howard	Pán prstenů 1: Společenstvo prstenů (hudba k filmu)
Schubert, Franz	Předehra v italském slohu C dur op. 170, D. 591
Schubert, Franz	Symfonie č. 7 (též č. 8, č. 9) C dur Velká, D 944
Schumann, Robert	Koncert pro klavír a orchestr a moll, op. 54
Sibelius, Jean	Finlandia – symfonická báseň, op. 26
Sibelius, Jean	Symfonie č. 2 D dur
Smetana, Bedřich	Prodaná nevěsta – polka – Skočná
Strauss, Johann - syn	Na krásném modrém Dunaji
Strauss, Johann – otec	Radetzky-Marsch
Strauss, Richard	Čtyři poslední písně, TrV. 296
Suk, Josef	Pohádka, op. 16
Suppé, Franz von	Piková dáma - předehra
Svoboda, Karel / ar. Cimbálová muzika M. Broučka	Cirkus Humberto - ar. pro cimbálovou muziku
Svoboda, Karel	Tři oříšky pro Popelku (hudba k filmu)
Šostakovič, Dmitrij Dmitrijevič	Symfonie č. 01 f moll op. 10
Šostakovič, Dmitrij Dmitrijevič / ar. T. Ille	Waltz č. 2 z Jazzové suity č. 2
Teml, Jiří	Omaggi - Slavnostní hudba pro Plzeň -
Turina, Joaquín / Ille, T. ar.	Obrazy pro orchestr
Verdi, Giuseppe	Madrid - skladba pro klavír a orchestr
Verdi, Giuseppe	Attila – preludio
Verdi, Giuseppe	La Traviata - Brindisi (Libiamo ne 'lieti calici)
Verdi, Giuseppe	Rigoletto - "E il sol dell anima" duet Gildy a Vévody
Verdi, Giuseppe	Rigoletto - „Gualtier malde... Caro nome“ árie Gildy
Vetchá, Soňa	Sen - Skladba pro klavír a komorní orchestr
Weber, Carl Maria von	Koncert pro klarinet a orchestr č. 1 f moll, op. 73
Williams, John	Jurassic Park - hudba k filmu
Williams, John / ar. T. Ille	Téma z filmu Schindlerův seznam
Yablokov, Herman / Seress, Reszö / ar. Ille, T.	Papirossen/Přesmutná neděle, ar. pro orch. a cimbálovou muziku
Zelenka, Jan Dismas	Il serpente di bronzo, ZWV 61 (výběr árií: 7, 11, 13)

## b) Informace o abonmá a prodeji vstupenek

### i. Sezóna 2015/16:

#### Ceny abonmá:

Abonentní řada	řada 1 – 13, balkón	řady 14 – 20
A	1440 Kč	1300 Kč
B	1260 Kč	1050 Kč
C	540 Kč	500 Kč
D	640 Kč	
M*	990 Kč	

#### System slev:

Po předložení příslušného dokladu:

Senior (od 65 let věku): - 30 %

ZTP, ZTP/P + průvodce: - 50 %

Studenti (do 26 let): - 50 %

Děti (3 – 14 let): - 50 %

Při zakoupení více abo řad současně:

2 řady: - 10 % z celkové částky

3 řady: - 20 % z celkové částky

4 řady: - 30 % z celkové částky

Slevy není možno kombinovat ani sčítat!

#### Termíny:

Prodej abonmá: od 15. 6. 2015 – 17. 7. 2015

(rezervace pro stávající předplatitele do 6. 7. 2015)

Prodej vstupenek: od 30. 7. 2015

(\*studentská abonentní legitimace platná pro 2 osoby bez možnosti rezervace sedadla)

**ii. Sezóna 2016/17:**

**Ceny abonmá:**

Abonentní řady	Řady 1 - 13, balkon	Řady 14 - 18
A (8 koncertů)	1440,- Kč	1300,- Kč
B (6 koncertů)	1080,- Kč	
C (2 koncerty)	500,- Kč	
D (5 koncertů)	800,- Kč	
Studentská abonentní legitimace M (bez možnosti rezervace sedadla) 990,- Kč		

Při zakoupení více abonentních řad současně platí následující slevy:

2 řady	<b>10 %</b> z celkové částky
3 řady	<b>20 %</b> z celkové částky
4 řady	<b>30 %</b> z celkové částky

**Termíny:**

Prodej abonmá:	20. 6. 2016 – 20. 7. 2016 (rezervace pro stávající předplatitele do 13. 7. 2016)
Prodej vstupenek:	27. 7. 2016

Další slevy:

Senioři (65+) **sleva 30 %** (po předložení OP)

Držitelé průkazu ZTP a ZTP/P sleva 50%, na stejnou slevu má nárok doprovod držitele ZTP/P (nutno doložit doklad opravňující ke slevě)

Děti do 14 let **sleva 50 %** (po předložení žákovského průkazu)

Studenti 15 - 26 let **sleva 30 %** po předložení platného studentského průkazu ISIC karty či indexu

**Slevy nelze kombinovat ani sčítat.**

## 6. Zpráva nezávislého auditora

Zpráva nezávislého auditora zakladateli společnosti

**Plzeňská filharmonie, o.p.s.  
se sídlem nám. Míru 10  
301 00 Plzeň**

Ing. Marta Kučerová, auditor, Slunečná 245, 330 02 Dyšina



## Zpráva nezávislého auditora

Příjemce zprávy: **Plzeňská filharmonie, o.p.s., IČO: 25224662**

**Sídlo: Nám. Míru 10, 301 00 Plzeň**  
**IČO: 25224662**

Zápis v rejstříku obecně prospěšných společností, vedeného Krajským soudem v Plzni  
oddíl 0, vložka 9

**Právní forma:** Obecně prospěšná společnost

### Druh obecně prospěšných služeb :

- šíření a popularizace hodnot v oblasti hudební kultury
- propagování umělecky hodnotné hudby ve špičkové interpretaci-provozování této hudby, tj. zpřístupnění uměleckých hodnot nejvyšší kvality co nejširšímu spektru posluchačů
- reprezentování Města Plzně a plzeňského regionu svými uměleckými vystoupeními v České republice i v zahraničí
- provozování vlastního koncertního popř. nahrávajícího jednatelství, včetně činnosti v zahraničí
- zajišťování abonentní koncertní sezony Plzeňské filharmonie i hostujících těles v Plzni prostřednictvím svého koncertního oddělení / včetně zajištění dalších koncertů -komorní cyklus „Kruh přátel hudby“, chrámové koncerty, Smetanovské dny a další/

### Zpráva o auditu účetní závěrky

Provedli jsme audit přiložené účetní závěrky společnosti **Plzeňská filharmonie o.p.s.**, která se skládá z rozvahy, výkazu zisků a ztrát k **31.12.2016** a přílohy k této účetní závěrce, která obsahuje popis použitých metod a postupů a další vysvětlující informace.

Údaje o společnosti **Plzeňská filharmonie o.p.s.** jsou uvedeny v příloze k této účetní závěrce.

### **Odpovědnost statutárního orgánu účetní jednotky za účetní závěrku**

Statutární orgán organizace **Plzeňská filharmonie o.p.s.** je odpovědný za sestavení účetní závěrky, která podává věrný a poctivý obraz v souladu s českými účetními předpisy a za takový vnitřní kontrolní systém, který považuje za nezbytný pro sestavení účetní závěrky tak, aby neobsahovala významné nesprávnosti způsobené chybou či podvodem.

### **Odpovědnost auditora**

Naší odpovědností je vyjádřit na základě našeho ověření výrok k této účetní závěrce. Audit jsme provedli v souladu se zákonem o auditorech, mezinárodními auditorskými standarty a souvisejícími aplikačními doložkami KAČR. V souladu s těmito předpisy jsme povinni dodržovat etické požadavky a naplánovat a provést ověření tak, abychom získali přiměřenou jistotu, že účetní závěrka neobsahuje významné nesprávnosti.

Audit zahrnuje provedení auditorských postupů k získání důkazních informací o částkách a údajích zveřejněných v účetní závěrce. Výběr postupů závisí na úsudku auditora zahrnujícím i vyhodnocení rizik významné nesprávnosti údajů uvedených v účetní závěrce způsobené podvodem nebo chybou. Při vyhodnocování těchto rizik auditor posoudí vnitřní kontrolní systém jako východisko pro sestavení účetní závěrky podávající věrný a poctivý obraz. Cílem tohoto posouzení je navrhnout vhodné auditorské postupy. Audit též zahrnuje posouzení vhodnosti použitých účetních metod, přiměřenosti účetních odhadů provedených vedením i posouzení celkové prezentace účetní závěrky.

Jsme přesvědčeni, že důkazní informace, které jsme získali, poskytují dostatečný vhodný základ pro vyjádření našeho výroku.

### **Výrok auditora:**

Podle našeho názoru příložená účetní závěrka sestavená k 31.12.16 podává věrný a poctivý obraz aktiv a pasiv společnosti **Plzeňská filharmonie o.p.s.** stejně tak jako nákladů, výnosů a výsledku jejího hospodaření za rok 2016 v souladu s českými účetními předpisy.

### **Ostatní informace:**

Za ostatní informace se považují informace uvedené ve výroční zprávě mimo účetní závěrku a naši zprávu auditora. Za ostatní informace odpovídá statutární orgán společnosti. Náš výrok k účetní závěrce se k ostatním informacím nevztahuje, ani k nim nevydáváme žádný zvláštní výrok. Přesto je však součástí našich povinností souvisejících s ověřením účetní závěrky seznámení se s ostatními informacemi a zvážení, zda ostatní informace uvedené ve výroční zprávě nejsou ve významném / materiálním / nesouladu s účetní závěrkou či našimi znalostmi

o účetní jednotce získanými během ověřování účetní závěrky, zda je výroční zpráva sestavena v souladu s právními předpisy nebo zda se jinak tyto informace nejeví jako významně /materiálně/ nesprávné. Pokud na základě provedených prací zjistíme, že tomu tak není, jsme povinni zjištěné skutečnosti uvést v naší zprávě.

**V rámci uvedených postupů jsme v obdrženejších ostatních informacích nic takového nenašli.**

Zpráva vypracována a vydána dne 31.5.2017



Vypracoval : Ing. Marta Kučerová  
Slunečná 245  
330 02

č.opr.KAČR 1847

# ROZVAHA ke dni : 31.12.2016

(v tis.Kč)



Název	Plzeňská filharmonie
Sídlo	náměstí Míru 10, 301 00 Plzeň
IČ	252 24 662

	AKTIVA	R	k 1.1.	k 31.12
<b>A. Dlouhodobý majetek celkem</b>		<b>1</b>	<b>1.634</b>	<b>1.800</b>
<b>II. Dlouhodobý hmotný majetek-součet ř.10 až 19</b>		<b>20</b>	<b>8.179</b>	<b>8.259</b>
4. Hmotné movité věci a jejich soubory (022)		13	8.179	8.259
<b>IV. Oprávky k dlouhodob. majetku - suma ř.20 až 39</b>		<b>40</b>	<b>-6.546</b>	<b>-6.459</b>
7. Oprávky k sam. mov. věcem a souborům (082)		35	-6.546	-6.459
<b>B. Krátkodobý majetek ř.51+71+80+84</b>		<b>41</b>	<b>10.549</b>	<b>7.664</b>
<b>II. Pohledávky - součet ř.52 až 70</b>		<b>71</b>	<b>5.746</b>	<b>687</b>
1. Odběratelé (311)		52	1.404	427
4. Poskytnuté provozní zálohy (314)		55	281	140
5. Ostatní pohledávky (315)		56	4.061	0
6. Daň z příjmů (341)		59	0	120
<b>III. Krátkodobý fin.majetek - součet ř.72 až 78</b>		<b>79</b>	<b>4.432</b>	<b>6.873</b>
1. Pokladna (211)		72	337	539
3. Peněžní prostředky na účtech (221)		74	4.095	6.335
<b>IV. Jiná aktiva celkem - součet ř.81 a 82</b>		<b>82</b>	<b>371</b>	<b>104</b>
1. Náklady příštích období (381)		80	371	104
<b>AKTIVA CELKEM (A+B)</b>		<b>83</b>	<b>12.183</b>	<b>9.465</b>
	PASIVA	R	k 1.1.	31.12.
<b>A. Vlastní zdroje celkem Ř.90+94</b>		<b>84</b>	<b>10.222</b>	<b>6.564</b>
<b>1. Jmění - součet ř. 85 až 87</b>		<b>88</b>	<b>10.212</b>	<b>10.222</b>
1. Vlastní jmění (901)		85	971	971
2. Fondy (911)		86	9.241	9.251
<b>2. Výsledek hospodaření - součet ř. 89 až 91</b>		<b>92</b>	<b>10</b>	<b>-3.659</b>
1. Účet výsledku hospodaření (+,- 963)		89	0	114
2. HV ve schvalovacím řízení (+,- 931)		90	10	0
3. Nerozděl.zisk, neuhr.ztráta minulých let (+,- 932)		91	0	-3.773
<b>B. Cizí zdroje celkem</b>		<b>93</b>	<b>1.961</b>	<b>2.901</b>
<b>III. Krátkodobé závazky - součet ř. 103 až 125</b>		<b>126</b>	<b>1.961</b>	<b>2.161</b>
1. Dodavatelé (321)		103	359	373
4. Ostatní dluhy (325)		106	131	0
5. Zaměstnanci (331)		107	872	998
6. Ostatní dluhy vůči zaměstnancům (333)		108	5	0
7. Záv.k institucím sociál. zab. a zdr. pojištění (336)		109	459	538
8. Daň z příjmů (341)		110	44	0
9. Ostatní přímé daně (342)		111	90	251
11. Ostatní daně a poplatky (345)		113	1	1
<b>IV., Jiná pasiva - součet ř. 127 a 128</b>		<b>129</b>	<b>0</b>	<b>740</b>
1. Výdaje příštích období (383)		127	0	250
2. Výnosy příštích období (384)		128	0	490
<b>PASIVA CELKEM</b>		<b>130</b>	<b>12.183</b>	<b>9.465</b>

Sestaveno dne : 31.12.2016

Právní forma účetní jednotky: o.p.s

Předmět podnikání účetní jednotky: umělecká tvorba

Podpisový záznam:

*Mgr. Karel Kozlov*





<b>VÝKAZ ZISKU A ZTRÁTY ke dni : 31.12.2016</b>				
<b>(v tis.Kč)</b>				
Název	Plzeňská filharmonie			
Sídlo	náměstí Míru 10, 301 00 Plzeň			
IČ	252 24 662			
<b>A.</b>	<b>NÁKLADY</b>	<b>1</b>	<b>hlavní</b>	<b>hosp celkem</b>
I.	Spotřebované nákupy a nákup.služby	2	22.047	0 22.047
I.1	Spotřeba mater., energie a ost.n.dod	3	2197	0 2.197
I.3	Opravy a udržování	5	35	0 35
I.4	Náklady na cestovné	6	2.811	0 2.811
I.5	Náklady na reprezentaci	7	169	0 169
I.6	Ostatní služby	8	16.835	0 16.835
III.	<b>Osobní náklady celkem</b>	<b>13</b>	<b>16.091</b>	<b>0 16.091</b>
III.10	Mzdové náklady	14	11.905	0 11.905
III.11	Zákonné sociální pojištění	15	4.015	0 4.015
III.13	Zákonné sociální náklady	17	171	0 171
IV.	<b>Daně a poplatky celkem</b>	<b>19</b>	<b>388</b>	<b>0 388</b>
IV.15	Daně a poplatky	20	388	0 388
V.	<b>Ostatní náklady celkem</b>	<b>21</b>	<b>779</b>	<b>0 779</b>
V.16	Smluvní pokuty a úroky z prodlení, pokuty a	22	7	0 7
V.19	Kurzové ztráty	25	19	0 19
V.22	Jiné ostatní náklady	28	753	0 753
VI.	<b>Odpisy, prod.majetek,tvorba rez. a OP</b>	<b>29</b>	<b>117</b>	<b>0 117</b>
VI.23	Odpisy dlouhodobého majetku	30	117	0 117
<b>Náklady celkem</b>		<b>39</b>	<b>39.422</b>	<b>0 39.422</b>
<b>B.</b>	<b>VÝNOSY</b>		<b>hlavní</b>	<b>hosp celkem</b>
I.	Provozní dotace	40	25.273	0 25.273
III.	Tržby za vlastní výkony a za zboží	45	14.082	0 14.082
IV.	<b>Ostatní výnosy</b>	<b>46</b>	<b>181</b>	<b>0 181</b>
IV.7	Výnosové úroky	49	1	0 1
IV.8	Kurzové zisky	50	28	0 28
IV.10	Jiné ostatní výnosy	52	152	0 152
<b>Výnosy celkem - Ř. 1 AŽ 29</b>		<b>59</b>	<b>39.536</b>	<b>0 39.536</b>
C.	<b>C. Výsledek hospodaření před zdaněním</b>	<b>60</b>	<b>114</b>	<b>0 114</b>
D.	<b>D. Výsledek hospodaření po zdanění</b>	<b>61</b>	<b>114</b>	<b>0 114</b>
Sestaveno dne : 31.12.2016				
Právní forma účetní jednotky: o.p.s				
Předmět podnikání účetní jednotky: umělecká tvorba				
Podpisový záznam:				

*Mgr. Karel Navrátil*

Plzeňská filharmonie, s. r. o.  
 Plzeň, náměstí Míru 10, 301 00  
 IČ: 252 24 662  
 www.plzen.filharmonie.cz  
 C. 2016/12

**PŘÍLOHA K ÚČETNÍ ZÁVĚRCE (číselné údaje v tis.Kč)**



**OBEČNÉ ÚDAJE o účetní jednotce (§30/1/a)**

Název	Plzeňská filharmonie
Právní forma	o.p.s
Sídlo:	náměstí Míru 10 301 00 Plzeň
Adresa pro doručování	dtto
IČO	252 24 662
Den vzniku (zápisu do rejstříku)	27.8.1998
Zápis do rejstříku (jaký, označení)	O 9
Předmět činnosti (rozhodující)	umělecká tvorba
Datum zahájení činnosti	27.8.1998

Účetní období	1.1.2016-31.12.2016
Rozvahový den	31.12.2016
Okamžik sestavení účetní závěrky:	12.5.2017

**Hlavní činnost**

šíření a popularizace kulturních hodnot v oblasti hudební kultury  
 propagace hodnotné hudby ve špičkové kvalitě a její zpřístupnění co nejširšímu spektru posluchačů  
 reprezentování města Plzně a Plzeňského kraje v ČR i v zahraničí  
 provozování vlastní koncertní a nahrávací činnosti  
 zajištění abonentní koncertní činnosti v Plzni prostřednictvím svého koncertního oddělení;  
 možnost symfonické i komorní koncertní řady

**Hospodářská činnost**

agenturní činnost  
 reklamní činnost  
 vydavatelská činnost v oblasti tiskovin, zvukových a obrazových nosičů

**Nejvyšší orgán:**

správní rada

**Statutární orgán**

ředitel, Mgr.Lenka Kavalová

**Dozorčí orgán**

dozorčí rada

**Organizační složky s vlastní právní subjektivitou:**

Nebyly zřízeny.

Zakladatel/zřizovatel	výše vkladu	povaha vkladu	zapsáno do rejstříku
Město Plzeň	x	x	x

**Informace o použitých účetních metodách, zásadách a odchylkách od těchto metod (§39/1/b)**

Účetní metody a zásady jsou použity v souladu se zákonem o účetnictví a s účetní vyhláškou.  
 Nedošlo k žádným odchylkám od těchto metod, proto není třeba vyčíslit vliv takových odchylek.

**Oceňování:**

Majetek	v souladu se zákonem, tj. pořizovací cenou, případně reprodukční PC
Závazky	v nominálních hodnotách
Odpisy	rovnoměrně, dle odhadnuté životnosti
Opravné položky	jen k pohledávkám, dle zákona o rezervách

Přepočet cizí měny	denní kurs ČNB, k rozvahovému dni přepočet dle kurzu ČNB
Reálná hodnota	nepoužívá se

**Jiné účetní jednotky, v níž je účetní jednotka společníkem s neomezeným ručením**  
Nejsou.

**Položky dlouhodobého majetku:**

Dlouh.majetek	PZ k 1.1	Přírůstky	Úbytky	KZ k 31.12.
hudební nástroje	8.179	80		8.259

Oprávk. k DM	PZ k 1.1	Zvýšení	Snížení	KZ k 31.12.
hudební nástroje	6.546		-87	6.459

ÚJ netvoří opravné položky k DM.  
V účetním období nebyly do hodnoty mejetku aktivovány žádné úroky.

**Jiné účetní jednotky, v níž je účetní jednotka drží podíl (i nepřímo)**  
Nejsou.

**Přehled splatných dluhů k orgánům OSSZ, ZP, FÚ.**  
Nejsou.

**Přehled o nabytých akciích, podílech, dluhopisech a podobných CP**  
ÚJ nenabyla žádné takové CP.

výše dluhů, které jsou splatné více než 5 let po rozvahovém dni (§39/1/d)	0
výše dluhů, které jsou kryty věcnými zárukami	0

**Dluhy, které nejsou uvedeny v rozvaze (§30/1/n)**  
Takové dluhy nejsou.

**VH v členění na HLČ a HOČ a pro účely DP**

	účetní	upravený (DP)
VH hlavní činnosti	114	114
VH hospodářské činnosti		
Celkem	114	114

**Údaje o zaměstnancích**

kategorie zaměstnanců	prům. přep.počet
hudebníci, admin.pracovníci	48

z výkazu zisku a ztrát	v tis.Kč
A.III.10	11.905
A.III.11	4.015
A.III.12	0
A.III.13	171
A.III.14	0

Žádný zaměstnanec není současně členem řídicího, kontrolního nebo jiného orgánu.

#### Odměny členům orgánů

kategorie členů orgánů	výše odměny	dluh k 31.12.
nebyly vypláceny		

#### Účasti členů orgánů v osobách, se kterými jsou uzavřeny obchody či jiné smluvní vztahy

Vymezení členové orgánů nejsou členy osob, se kterými jsou uzavřeny obchodní smlouvy či jiné vztahy.

#### Zálohy, závdavků a úvěry poskytnuté členům orgánů

Vymezeným členům orgánů nebyly poskytnuty žádné takové částky.

#### Způsob zjištění základu daně z příjmů

DP je stanovena z veškerých příjmů.

Pokud je vykázán základ daně, je využita položka snižující základ daně podle §20/7 ZDP

Daňová úspora z příslušného roku je vždy využita v roce následujícím

	tis.Kč
Uplatněná položka dle §20/7 ZDP v roce předešlém	0
Daňová úspora z toho plynoucí	0
Použití daň. úspory v roce běžném	0

#### Významné položky z rozvahy a výkazu zisku a ztráty

nejsou

#### Přijaté a poskytnuté dary

nejsou

#### Veřejné sbírky

V účetním období jsme nepožádali žádnou veřejnou sbírku

#### způsobu vypořádání výsledku hospodaření z předcházejících účetních období, zejména rozdělení zisku,

HV a jeho vypořádání	tis.Kč
HV min.období (+zisk/-ztráta)	10
přiděl do RF	10

#### individuální produkční kvóta a obdobné kvóty a limity

Nemáme žádné takové položky

#### počet jednotlivých věcí a souborů majetku oceněného podle § 25 odst. 1 písm. k) (korunou)

Nemáme žádné takové položky

#### celková výměra a ocenění lesních pozemků s lesním porostem

Nemáme lesní pozemky o výměře převyšující 10 ha.

Dne : 12.5.2017

Podpis stat.zástupce:

*Hvoří Lukáš Kovalov*

Píseňská  
filharmonie

Píseňská filharmonie, o.p.s.  
Píseňská filharmonie, s. r. o.  
IČO: 253 201 000  
Tel: +420 317 433 236  
E-mail: info@piseňskafilharmonie.cz  
KČ 253201000

**Doplňkové údaje do výroční zprávy (§21 ZoÚ) (jen pro povinně auditované**

**a) Informace o významných skutečnostech, ke kterým došlo po konci rozvahového dne**

K žádným významným skutečnostem v uvedeném období nedošlo

**b) informace o předpokládaném vývoji činnosti**

Není žádný důvod domnívat se, že by došlo k nějakým změnám v činnosti ÚJ.

**c). Aktivitý v oblasti výzkumu a vývoje (neuvádět, pokud jsou již uvedeny v Příloze k ÚZ)**

V běžném účetním období jsme žádné aktivity v oblasti výzkumu a vývoje neprováděli

**d) Nabytí vlastních akcií či podílů**

Není případné.

**e) Informace o aktivitách v oblasti ochrany živ. prostředí a pracovněprávních vztazích**

V běžném účetním období jsme žádné aktivity v této oblasti neprováděli

**5. Informace o pobočkách či částech obch. závodu v zahraničí**

Nemáme žádné organizační složky v zahraničí

**ÚDAJE POŽADAVANÉ PRO OPS**

**Přehled o veškeré činnosti včetně zhodnocení činnosti**  
viz.příloha

**Přehled o výnosech v členění dle zdrojů**

Položka	tis.Kč
tržby za vlastní činnost	14,082
dotace	25,273
ost.výnosy	181
<b>Celkem</b>	<b>39,536</b>

**Vývoj a stav fondů**

Tvoříme jen rezervní fond, stav k 31.12 je uveden v rozvaze,

**Přehled o vlastním majetku a závazcích,**

Tento přehled dostatečně podává přiložená Rozvaha a Výkaz o zisku a ztrátě.

**Přehled o celkové objemu a členění nákladů**

Položka	tis.Kč
náklady na hlavní činnost	39,422
náklady na doplňkovou č.	0
	0
<b>Celkem</b>	<b>39,422</b>

**Změny zakládací listiny a změny ve složení orgánů v účetním období**

K takovým změnám nedošlo

## 7. Schválení Výroční zprávy a zprávy nezávislého auditora za rok 2016:

Schváleno Správní radou Plzeňské filharmonie na zasedání dne \_\_\_\_\_

Ing. Vladislav Vilímeč, předseda Správní rady: \_\_\_\_\_

Mgr. Lenka Kavalová, ředitelka \_\_\_\_\_