

VÝROČNÍ ZPRÁVA

A ZPRÁVA NEZÁVISLÉHO AUDITORA ZA ROK 2020



Plzeňská filharmonie, o. p. s.,
zastoupená Mgr. Lenkou Kavalovou, ředitelkou
Náměstí Míru 10, 301 00 Plzeň
IČ: 25224662

Předkládá: Mgr. Lenka Kavalová a kol.

V Plzni dne 14. 6. 2021

Obsah:

1. Úvod – historie a současnost Plzeňské filharmonie:	4
2. Základní údaje o společnosti:	7
a) Kontaktní a identifikační data:	7
b) Informace o zaměstnancích:	8
i. Organizační schéma společnosti	8
ii. Management:	9
iii. Orchester:.....	10
iv. Umělecká rada Plzeňské filharmonie:	13
v. Dirigenti Plzeňské filharmonie:	15
3. Umělecká činnost v roce 2020:	18
a) Rok 2020 Plzeňské filharmonie v číslech:.....	21
b) Tuzemská koncertní činnost - výběr:.....	23
i. Abonentní koncerty:.....	23
ii. Mimořádné koncerty.....	27
c) Zahraniční koncerty:.....	29
d) Nahrávací činnost Plzeňské filharmonie.....	30
Přehled studiové výroby.....	30
Live nahrávky.....	30
e) 40. ročník festivalu Smetanovské dny:.....	31
g) Mediální ohlasy:	38
4. Financování společnosti v roce 2020:	47
a) Dotace, granty, dary:	47
b) Procento soběstačnosti:	47
c) Partneři v roce 2020:	48
5. Přílohy.....	52
a) Statistiky činnosti Plzeňské filharmonie za rok 2020	52
b) Informace o abonmá a prodeji vstupenek	56
i. Sezóna 2019/20:.....	56
ii. Sezóna 2020/21:.....	57
6. Zpráva nezávislého auditora – SCAN.....	58
7. Schválení Výroční zprávy a zprávy nezávislého auditora za rok 2020:.....	67

1. Úvod – historie a současnost Plzeňské filharmonie:

Historicky prvním orchestrem tohoto typu se stal Plzeňský filharmonický spolek založený v roce 1882 z podnětu významného sbormistra, dirigenta, skladatele a pedagoga Hynka Pally (1837-1896). Instrumentální hudbu pěstovaly předtím kapely ostrostřelecká a vojenská. Obyvatelé města neměli možnost vyslechnout samostatný symfonický koncert, neznali velká orchestrální díla představitelů hudebního klasicismu Mozarta a Beethovena a takřka ani tvorbu Smetany a Dvořáka. Praha měla stálé orchestrální těleso od roku 1873 a své orchestry si již vybudoval i Hradec Králové a Tábor. Impulsem pro vznik takového tělesa se stal požadavek Akademického spolku Radbuza, který chtěl oslavit desetiletí své činnosti slavnostním koncertem. Členové se proto obrátili na Hynka Pally, aby sestavil amatérský orchestr a provedl s ním větší oratorní dílo. Palla vytvořil spolehlivé a poměrně početné smyčcové těleso o sedmadvaceti hráčích a připojil k nim dechový a bicí soubor složený z profesionálních nebo poloprofesionálních hráčů, členů divadelní a ostrostřelecké kapely a kapely vojenské posádky. První vystoupení se konalo 22. 4. 1882 při slavnostním koncertu spolku Radbuza.

Velký úspěch koncertu podnítil další diskuze o sestavení trvalého tělesa v Plzni. Pilsner Reform ze dne 6. 5. 1882 přinesl zprávu o informativní schůzce plzeňských zastupitelů, na níž vystoupil též Hynek Palla a přednesl požadavek o nutné podpoře města pro budoucí těleso při nákupu notového materiálu, hudebních nástrojů a k úhradě výloh profesionálním hráčům. Městská rada přejala protektorát nad tvořícím se spolkem a přihlásila se jako jeho zakládající člen s příspěvkem „padesáti zlatých jednou provždy“. 1. 2. 1883 výnosem č. 4672 schválilo c. k. místodržitelství stanovu sdružení i jeho oficiální název „Filharmonický spolek plzeňský“. První koncert nově ustanoveného spolku se konal 28. 3. 1883 v městském divadle. Mimořádnou událostí se stalo provedení Houslového koncertu D dur P. I. Čajkovského se sólistou Ferdinandem Lachnerem, koncertním mistrem orchestru Národního divadla. Plzeň se tak stala po Moskvě a Vídni třetím městem, kde bylo toto dílo uvedeno. Činnost Filharmonického spolku, ať již během své éry orchestrální v letech 1882-1889, nebo během éry komorní (1889-1896), tak sehrála důležitou roli v kulturním rozvoji města a připravila půdu pro pozdější rozvoj orchestrálního a koncertního života.

Ve 20. století pokusy pokračují, už proto, že rozvíjející se hudební život citelně postrádal existenci kvalitního orchestrálního tělesa, které by ve svém působení nebylo vázáno častým účinkováním a zkouškami v divadle. Zásadním krokem byl vznik poloamatérského Symfonického orchestru Osvětového svazu v Plzni koncem roku 1919. V roce 1934 přijal orchestr název Plzeňská filharmonie. Orchester měl od sezóny 1922/23 své abonentní

cykly, maximálního počtu předplatitelů dosáhl v roce 1925/26 počtem 940 předplatitelů. Tento orchestr (nazývaný Plzeňskou filharmonií) hrál zadarmo a umožňoval tak ve svém abonentním cyklu z Prahy získávat Českou filharmonii. Záslužná činnost tohoto orchestru pokračovala i po roce 1945.

Necelý rok po vzniku plzeňské rozhlasové stanice byl v únoru 1946 z podnětu tehdejšího redaktora dr. Antonína Špeldy ustaven 32členný orchestr. Dostal název Plzeňský rozhlasový orchestr. Orchestr denně zkoušel a „naživo“ vysílal. Po reorganizaci Českého rozhlasu v roce 1993 pokračovalo plzeňské těleso v práci jako společnost s ručením omezeným a posléze jako příspěvková organizace pod názvem Plzeňský rozhlasový orchestr – Symfonický orchestr města Plzně.

Od srpna 1998 se pak orchestr přeměnil na obecně prospěšnou společnost, jejímž zakladatelem je město Plzeň, a opětovně přijal název Plzeňská filharmonie.

Za dobu své existence si orchestr vytvořil pevnou tradici a renomé a stal se tělesem žádaným a vyhledávaným u nás i v zahraničí. Jeho profesionální tvář modelovala v průběhu let řada významných uměleckých osobností, mezi něž patří např. Václav Talich, Aram Chačaturjan, Jiří Bělohlávek, Oliver Dohnányi, Sir Charles Mackerras, David Oistrach či Mstislav Rostropovič. Doprovodil mj. Ramona Vargase, Montserrat Caballé, Gautiera Capuçona, Anne Queffélec, Chloë Hanslip, Lilyu Zilberstein, Sergeie Nakariakova, Pascala Rogé aj.

Plzeňská filharmonie podniká četná koncertní turné, vystoupila na prestižních koncertních pódíích Evropy (Gasteig München, Meistersingerhalle Nüremberg, Liederhalle Stuttgart, Rosengarten Mannheim, Tonhalle Zürich, Brucknerhaus Linz, Elbphilharmonie Hamburg a další) a USA.

Filharmonie pravidelně natáčí pro Český rozhlas i pro jiné labely, má za sebou stovky nahrávek od baroka po současnost. U nakladatelství Arco Diva vyšla např. nahrávka světové premiéry opery Den dobročinnosti Bohuslava Martinů, která získala několik prestižních ocenění, či CD Antonín Dvořák - Rapsodie s Tomášem Braunerem. Plzeňská filharmonie natočila CD Bohuslava Martinů - Kompletní dílo pro violoncello a orchestr, Petr Nouzovský - Tomáš Brauner, které získalo v prosinci 2017 nominaci a v lednu roku 2018 ocenění Classic Prague Award v kategorii Nahrávka roku. Plzeňská filharmonie také dvakrát po sobě získala Uměleckou cenu města Plzně.

Šéfdirigentem Plzeňské filharmonie je od září 2018 Ronald Zollman, hlavním hostujícím dirigentem je od sezóny 2018/19 Tomáš Brauner a stálým hostujícím dirigentem je od sezóny 2019/20 Chuhei Iwasaki. Plzeňská filharmonie je členem ASOPS (Asociace symfonických orchestrů a pěveckých sborů České republiky) a od roku 2013 také pořadatelem mezinárodního mezioborového festivalu Smetanovské dny.

Celý rok 2020 značně poznamenal COVID-19. Pro kulturu to byla velmi složitá doba. Nebylo možné realizovat naplánované koncerty, nebylo možné se setkávat.

Krom toho, že Plzeňská filharmonie v této složitě době velmi intenzivně pracovala na své umělecké kvalitě, byl jedním z nejdůležitějších momentů fakt, že se ještě více zformovala jako tým a že se jí podařilo posílit řady orchestrálních hráčů – na základě úspěšných konkurzů bylo přijato několik nových vynikajících kolegů.

Plzeňská filharmonie se v době, kdy nemohla veřejně vystupovat, také intenzivně věnovala nahrávací činnosti. Do archivu Českého rozhlasu filharmonie nově natočila kompozice současných českých skladatelů Tomáše Ille, Soni Vetché, či Slavomíra Hoříinky.

Činnost Plzeňské filharmonie by nebylo v daném rozsahu možné realizovat bez finanční podpory Statutárního města Plzně, Plzeňského kraje, Ministerstva kultury České republiky a bez podpory dalších partnerů. Srdečně děkujeme.



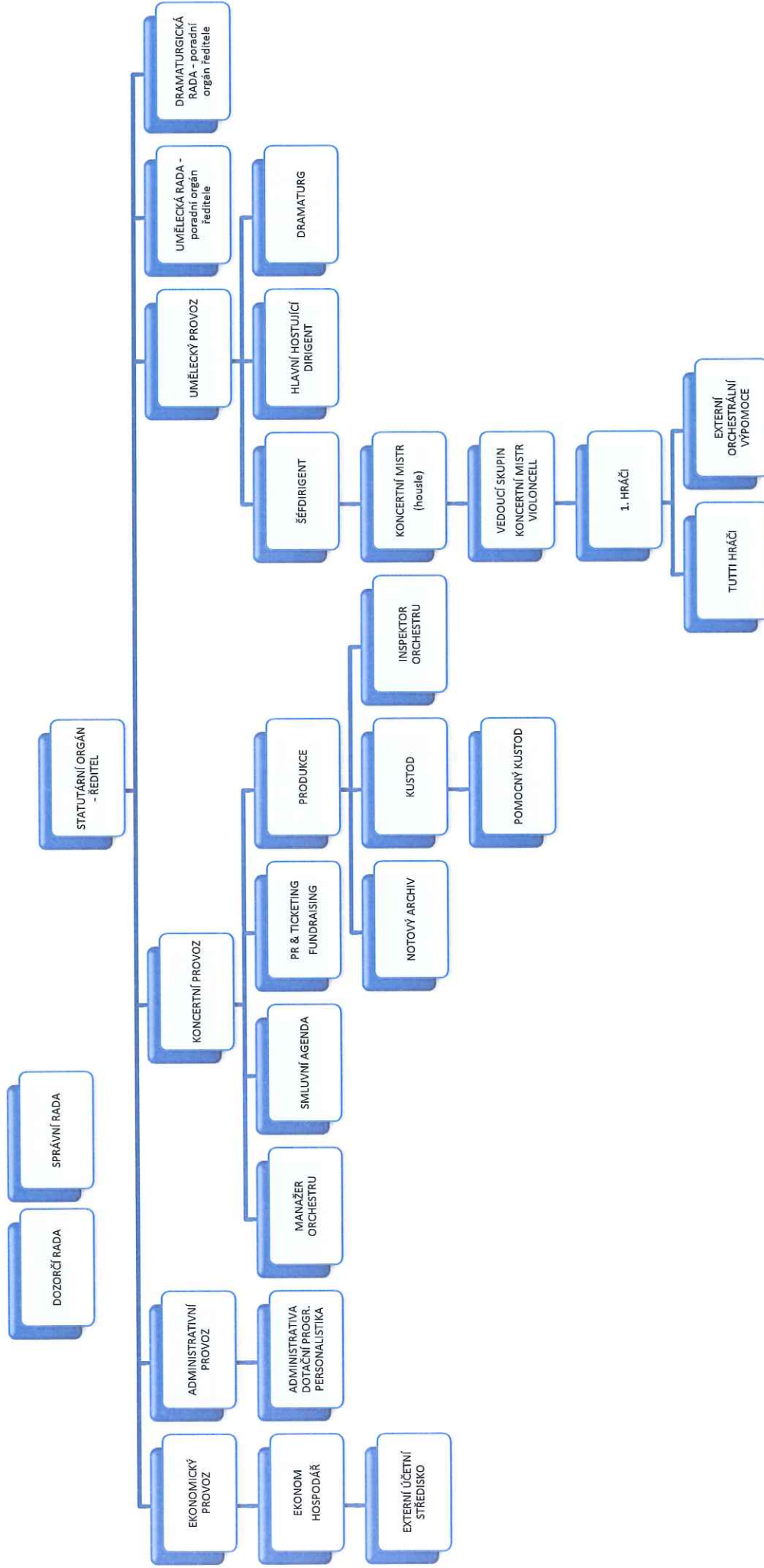
2. Základní údaje o společnosti:

a) Kontaktní a identifikační data:

název:	Plzeňská filharmonie, obecně prospěšná společnost
sídlo:	náměstí Míru 2363/10, 301 00 Plzeň
Spisová značka:	O 9, Krajský soud v Plzni
Datum zápisu:	27. 8. 1998
IČO/DIČ:	25224662 / CZ25224662
Bankovní spojení:	100 301 4947 / 5500 (CZK), 100 301 8948 / 5500 (EUR)
Externí účetní středisko:	DAKAN s.r.o., Pod Dubovkou 198/9, Plzeň
zakladatel:	Statutární město Plzeň, nám. Republiky 1, 301 00 Plzeň
Dozorčí rada:	MUDr. Ing. Veronika Jilichová Nová, Ing. Pavel Novák, Ing. Miloslava Šlajsová (do 26. 3. 2020), Ivana Ottová (od 27. 3. 2020)
Správní rada:	Ing. Vladislav Vilímeč (předseda), Bc. Eva Herinková, JUDr. Marcela Krejsová, MUDr. Pavel Boček, MgA. Miroslav Brejcha, Mgr. Eliška Bartáková
Statutární orgán - ředitel:	Mgr. Lenka Kavalová
Kontaktní osoba:	Ivana Kandlerová, +420 377 423 336, +420 602 255 756 info@plzenskafilharmonie.cz
internetové stránky:	www.plzenskafilharmonie.cz, www.smetanovskedny.cz

b) Informace o zaměstnancích:

i. Organizační schéma společnosti



ii. Management:

Ředitelka

Mgr. Lenka Kavalová

Administrativa / personalistika / dotační programy / asistentka ředitelky

Ivana Kandlerová

Ekonom

Ing. Zdeněk Hlaváček

PR manažer / ticketing / Smetanovské dny

Ing. Pavel Bouda

Smluvní agenda, koncertní oddělení

Lucie Havelková

Produkce / koncertní oddělení

MgA. Barbora Dvořáková



Mgr. Lenka Kavalová, foto Lukáš Potůček

iii. Orchester:

- I. housle: **Michal Sedláček** (*koncertní mistr*), **Hana Hložková** (*koncertní mistr*), **Ondřej Pustějovský** (*zástupce koncertního mistra, do 31. 7. 2020*), **Jan Ježek**, **Veronika Švihovcová**, **Yuya Sakuma**, **Milada Šulcová** (*od 1. 10. 2020*), **Amir Takeru Tawaratani** (*od 9. 11. 2020*), **Sofiya Mikula** (*od 1. 12. 2020*)
- II. housle: **Gabriela Schönová** (*vedoucí skupiny*), **Milan Brouček ml.** (*zástupce vedoucího skupiny*), **Irena Buriancová**, **Vladimíra Machoňová**, **Lenka Bartoničková**, **Iveta Brychtová**
- Violy: **Vít Hošek** (*vedoucí skupiny*), **Alena Járová**, **David Šoltész**, **Jan Sedláček**, **David Schill**, **Eva Krestová** (*od 25. 8. 2020*), **Radka Teichmanová** (*od 1. 10. 2020*)
- Violoncella: **David Niederle** (*koncertní mistr*), **Orsolya Bartoš-Vági** (*zástupce koncertního mistra*), **Dana Chodlová**, **Radek Schořovský**, **Evelyn Aguirre-Araya** (*do 31. 8. 2020*), **Petr Osička** (*od 1. 9. 2020*), **Jan Nečaský** (*od 1. 10. 2020*), **Ladislav Mariaš** (*od 1. 10. 2020*), **Dora Hájková** (*od 1. 10. 2020*)
- Kontrabasy: **Václav Hořák** (*vedoucí skupiny*), **Vojtěch Šatra** (*zástupce vedoucího skupiny*), **Milan Brouček st.**, **Mayuko Ichikawa**
- Flétny: **Jakub Klögner**, **Anna Špelinová**, **Ana Votoupal** (*od 1. 9. 2020*)

- Hoboje: **Petra Hajžmanová (MD), Anna Škreptáčová (od 1. 2. 2020), Klára Vavřínová (od 1. 2. 2020), Yelyzaveta Sukhyna (od 25. 8. 2020)**
- Klarinety: **Jan Oblištil (vedoucí skupiny dechových dřevěných nástrojů), Jaroslav Bulka**
- Fagoty: **Václav Kapusta, Vladimír Vlna**
- Lesní rohy: **Václav Faltýn (vedoucí skupiny dechových žestových nástrojů), Jan Prokop, Jan Šlégr, Petr Šálek (do 30. 6. 2020)**
- Trubky: **Martin Chodl, Ota Paleček**
- Trombóny: **Karel Palát, Jan Karásek**
- Tympány, bicí: **Štěpán Holoubek (vedoucí skupiny), Tomáš Votava, Vojtěch Novotný**



Plzeňská filharmonie, foto Lukáš Potůček

iv. Umělecká rada Plzeňské filharmonie:

(foto Lukáš Potůček):



Vít Hošek
předseda UR



Michal Sedláček
koncertní mistr



Hana Hložková
koncertní mistr



David Niederle
koncertní mistr (violoncello)



Jakub Klögner



Jan Oblištil



Václav Faltýn

Archiv:

PhDr. Zuzana Zatloukalová

Inspektoři orchestru:

Vít Hošek, Jakub Klögner

Kustodi orchestru:

Karel Palát, David Šoltész

v. *Dirigenti Plzeňské filharmonie:*

Šéfdirigent: Ronald Zollman



Ronald Zollman se narodil v belgických Antverpách, kde započal své hudební vzdělání ve věku čtyř let. Později se stal žákem Igora Markeviče a Nadi Boulanger ve Francii a také Hanse Swarovsky a Franca Ferrary v Rakousku a Itálii. Od samého počátku jeho kariéra postupovala velmi rychle. Jako hostující dirigent stál před významnými orchestry všech kontinentů (BBC Symphony Orchestra, Bamberger Symphoniker, Orchester švédského rozhlasu, Tokio Philharmonic a mnoho dalších). Také hostoval na mnohých festivalech jako například v Edinburgh, ve Flandrech, na Varšavském podzimu, Festival v Paříži, Gulbenkian v Lisabonu, Londýnské Prom aj. Věnuje se nejen velkým symfonickým dílům tradičního repertoáru, ale projevuje velký zájem o současnou hudbu. Velmi aktivní je i v opeře – čtená představení dirigoval v mnoha slavných operních domech (Brusel, Londýn, Kanada, USA, Paříž, aj.).

Od roku 1989 do 1993 byl Ronald Zollman hudebním ředitelem Belgického národního orchestru, poté od roku 1993 zastával tuto pozici u Filharmonického orchestru UNAM (Universidad Nacional Autónoma de México – Státní univerzity Mexiko) v Mexico City. V září 2002 převzal pozici hudebního ředitele a šéfdirigenta Northern Israel Symphony v Haifě a od 2009 do 2013 byl ředitelem orchestrálních studií na Carnegie Mellon School of Music v Pittsburghu a současně hudebním ředitelem tamního Filharmonického orchestru (Carnegie Mellon Philharmonic Orchestra). V květnu 2007 Ronald Zollman debutoval s Orchestre de Paris v pařížském Salle Pleyel, u příležitosti jejich koncertu na počest památky Mstislava Rostropoviče. V létě 2008 sdílel hudební vedení Orchestra Academica na festivalu Campos do Jordao Festival v Brazílii s Kurtem Masurem. V dubnu 2010 debutoval v newyorské Carnegie Hall a v dubnu 2011 dirigoval poprvé v Kennedy Centre. Mimo aktivity v České republice jeho plány do budoucnosti zahrnují koncerty a jiné hudební aktivity ve Švédsku, Španělsku, Francii, Mexiku, Číně a USA. Od sezóny 2014/2015 byl hlavním hostujícím dirigentem Plzeňské filharmonie a od sezóny 2018/2019 je jejím šéfdirigentem.

Hlavní hostující dirigent: Tomáš Brauner



Tomáš Brauner patří k nejvyhledávanějším dirigentům své generace. Od roku 2013 do sezóny 2017/2018 zastával post šéfdirigenta Plzeňské filharmonie, s níž získal v roce 2017 za nahrávku „Kompletního díla pro violoncello a orchestr Bohuslava Martinů“ (vyšla u vydavatelství Dabringhaus und Grimm) ocenění Classic Prague Awards 2017 v kategorii Nahrávka roku. Ve stejném roce získal za nastudování Dvořákova oratoria Stabat Mater s Plzeňskou filharmonií a Filharmonickým sborem Brno Uměleckou cenu města Plzně za mimořádný umělecký počín pro umělce nad 30 let. Od roku 2014 je hlavním hostujícím dirigentem Symfonického orchestru Českého rozhlasu v Praze, od sezóny 2018/2019 je šéfdirigentem Filharmonie Bohuslava Martinů ve Zlíně a hlavním hostujícím dirigentem Plzeňské filharmonie. Od sezóny 2020/2021 je šéfdirigentem Symfonického

orchestru hlavního města Prahy FOK. Tomáš Brauner pravidelně spolupracuje s předními symfonickými orchestry a operními domy jako je PKF – Prague Philharmonia, Deutsche Radio Philharmonie, Krakovská filharmonie, National Radio Orchestra Romania, Slovenská filharmónia, Philharmonie Südwestfalen, Státní orchestr moskevského rozhlasu, Orchestra of Colours Athen, Janáčkova filharmonie Ostrava, Pražský komorní orchestr, Moravská filharmonie Olomouc či Severočeská filharmonie Teplice nebo Český národní symfonický orchestr. Uměleckou dráhu operního dirigenta zahájil v roce 2007 v Divadle J. K. Tyla v Plzni, kde nastudoval a premiéroval velký počet operních titulů. V roce 2008 debutoval ve Státní opeře Praha představením Verdiho Otella. Mnohá představení (i baletní) nastudoval a diriguje v Národním divadle moravskoslezském v Ostravě. V roce 2010 se stal laureátem Mezinárodní dirigentské soutěže Dimitrise Mitropoulose v Aténách. Tomáš Brauner pravidelně spolupracuje s předními symfonickými orchestry a operními domy, je zván na významné mezinárodní festivaly. Na Festival Richarda Strausse v Garmisch Parten-Kirchen byl pozván spolu se Symfonickým orchestrem Českého rozhlasu na zahajovací koncert ke 150. výročí Richarda Strausse. Provedl zde Alpskou symfonii Richarda Strausse. Dále hostoval na festivalech v Bad Kissingenu, Pražské jaro, MHF Smetanova Litomyšl, MHF Český Krumlov aj.

Stálý hostující dirigent: Chuhei Iwasaki



Chuhei Iwasaki je český dirigent pocházející z Japonska – narodil se roku 1987 v Tokiu. Hru na housle studoval v letech 2003 – 2006 na konzervatoři Toho Gakuen v Tokiu, poté spolu s obory skladba a dirigování na Pražské konzervatoři. V dirigování, kterému se aktivně věnuje od roku 2012, se zdokonalil studiem na Akademii múzických umění v Praze. Od roku 2014 pedagogicky působí na Pražské konzervatoři. Chuhei Iwasaki spolupracuje s předními orchestry v Čechách

i na Slovensku. Jako s divadelním dirigentem se s ním v současnosti můžeme setkat v Divadle J. K.Tyla Plzeň a v Hudebním divadle Karlín v Praze a od roku 2019 je také 2. dirigentem Slezského divadla Opava. V květnu 2018 debutoval s Filharmonií Hradec Králové na MHF Pražské jaro. V Plzeňské filharmonii je od sezóny 2019/2020 jejím stálým hostujícím dirigentem.

3. Umělecká činnost v roce 2020:

Svou činností, která zahrnuje koncerty (abonentní, mimořádné, regionální, zahraniční, komorní) a nahrávání (pro Český rozhlas i CD pro jiné labely), reprezentuje Plzeňská filharmonie každoročně nejen město Plzeň a svůj domovský region v České republice, ale i celou ČR ve světě.

Posilování prestiže české kultury v zahraničí

Plzeňská filharmonie vystoupila v prestižních evropských sálech (Gasteig Mnichov, Liederhalle Stuttgart, Meistersingerhalle Norimberk, Stadthalle Wien, Leipzig Arena, aj.).

Podpora současné české tvorby

Plzeňská filharmonie pravidelně do své dramaturgie zařazuje tituly českých současných skladatelů. V roce 2020 jsme stihli realizovat kompozice Soni Vetché, Slavomíra Hořínky a Tomáše Ille. Tomáš Ille je také autorem hudby k autorským dětským pořadům PF, která je pokládá za své know-how.

Dramaturgickým počinem bylo zařazení Symfonie a moll Jana Kubelíka

Oba plánované koncerty (Plzeň, Klatovy) byly z důvodu vládních nařízení souvisejících s koronavirem zrušeny. Budeme se snažit tento titul zařadit do příští sezóny.

Podpora mladých umělců

Pro nadané děti základních uměleckých škol z Plzně a Plzeňského kraje a studenty plzeňské konzervatoře připravila Plzeňská filharmonie projekt: Muzikantská naděje. Díky tomuto projektu mohou děti a studenti proniknout do skutečného profesionálního světa hudebníků.

Uměleckými garanty projektu jsou Chuhei Iwasaki, stálý hostující dirigent Plzeňské filharmonie a Michal Sedláček, koncertní mistr Plzeňské filharmonie.

Po úspěšném spuštění tohoto projektu v minulé sezóně, jsme i vzhledem k uzavření škol, nemohli s dětmi pracovat, tudíž projekt realizovat.

Od loňské sezóny rovněž PF pořádá workshopy pro děti ze ZUŠ města Plzně, Plzeňského kraje a v rámci dětského klubu Filharmoníček. *Z důvodu vládních nařízení souvisejících s koronavirem byly akce zrušeny.*

Podpora rovného přístupu občanů ke kultuře

Plzeňská filharmonie dlouhodobě dbá na udržování nízké ceny abonmá i ceny jednotlivých koncertů, poskytuje slevy pro zdravotně postižené, pro seniory, děti a studenty.

Podpora programů pro seniory

Plzeňská filharmonie každoročně zařazuje pořady pro seniory. Navštěvuje vybrané domovy pro seniory, a tak bezúplatně zpřístupňuje kulturní zážitek lidem, kteří na běžný koncert nemohou přijít. *Z důvodu vládních nařízení souvisejících s koronavirem se uskutečnily pouze 2 pořady.*

Podpora programů pro děti a mládež MŠ, ZŠ, ZUŠ

Plzeňská filharmonie se věnuje dětskému publiku velmi intenzívně a s maximální péčí. Již několik let vznikají nové pořady pro děti, které jsou edukativní, didaktické, zábavné a interaktivní. Jedná se o autorské pořady, které vznikají v pracovní skupině Martin Pášma, Tomáš Ille, Lenka Kavalová, Svatopluk Schuller, ad. V současné době jich filharmonie nabízí více než 10.

Plán 2020:

Koncertní abonmentní řada Duha pro rodiče s dětmi, speciálně vypravené pořady pro MŠ, ZŠ, ZUŠ.

Dva nové autorské pořady (autoři: Martin Pášma – Tomáš Ille): Filharmoníček a ztracená písnička, Namaluj si hudbu – premiéra v září 2020.

Provádění těchto pořadů také pro žáky plzeňských ZŠ a MŠ (září - listopad 2020).

Realizace:

Uskutečnila se pouze zářijová premiéra pořadu Namaluj si hudbu, dále z důvodu vládních nařízení souvisejících s koronavirem byly všechny další akce zrušeny.

Nahrávací činnost

1. ČRo Vltava (EBU) - Přímý přenos koncertu Romantické Rusko - 5. 3. 2020, MB Plzeň (ca 84 minut)
2. Studiové nahrávky – prvovýroba (celkem ca 42 minut):
Soňa Vetchá – Hyperkrychle
Tomáš Ille – Plzeňské, Capriccio – dedikováno ke 100. výročí PF
Slavomír Hořínský – Sedm slov, koncert pro housle a orchestr
Pro Český rozhlas (EBU) filharmonie natočila **celkem 126 minut hudby**.
3. Studiové nahrávky pro jiné labely - filharmonie natočila snímky z tvorby Tomáše Ille a Ermanna Wolfa-Ferrariho, které vyjdou na dvou nezávislých kompaktních discích. Celková durrata **cca 140 minut**.

Resumé

Plzeňská filharmonie v roce 2020 plánovala odehrát 137 koncertů. Z důvodu vládních nařízení souvisejících s koronavirem odehrála jen 45 koncertů, z nichž 1 byl přímým přenosem vysílán prostřednictvím ČRo Vltava/EBU (Romantické Rusko, MB, 5. 3. 2020).

Počet natočených minut pro ČRo je 126'. Počet natočených minut pro ostatní labely je ca 140'.

Vzhledem k pandemii koronaviru byla značná část koncertních akcí plánovaných na rok 2020 zrušena. Nemohly tak proběhnout četné koncerty pro děti, programy pro seniory, workshopy, zrušeny byly abonentní, mimořádné i regionální koncerty.

Plzeňská filharmonie se věnovala o to více nahrávací činnosti a dílčí práci vedoucí ke zvyšování vlastní umělecké úrovně.

a) Rok 2020 Plzeňské filharmonie v číslech:

Typ koncertu	Počet koncertů	Poznámka:
Abonentní koncerty v Plzni	6 (plán 21)	4 Diamant, Platina, Crossover, Duha
Mimořádné koncerty v Plzni	2 (plán 4)	Novoroční gala 2020, Osudové okamžiky, Světový den zraku, rozsvícení vánočního stromu v Plzni
Klasické koncerty v Plzeňském kraji	0 (plán 2)	Dvořákovy koncerty 1 (Kdyně), Pocta Janu Kubelíkovi (Klatovy)
Komorní koncerty v Plzni	0 (plán 2)	2 x koncert Muzikantské naděje
Mimořádné koncerty – ČR	1 (plán 1)	Litoměřické svátky hudby
Dětské pořady a koncerty pro MŠ, ZŠ, ZUŠ	1 (plán 21)	Namaluj si hudbu, Filharmoníček a ztracená písnička, Namaluj si hudbu (1 x ABO, pro ZŠ a MŠ)
Workshopy pro děti a studenty	0 (plán 12)	Filharmoníček, Muzikantská naděje
Workshopy	2 (plán 4)	V rámci veřejných GZK a ABO koncertů; vždy před akcí.
Koncerty v zahraničí	29 (plán 64)	Ve městech: Mnichov, Norimberk, Drážďany, Tuttlingen, Mannheim, Stuttgart, Frankfurt, Leipzig, Vídeň, Hamburg, a další.
Kulturní pořady pro seniory	2	Z důvodu pandemie koronaviru byly uskutečněny pouze 2 pořady ve venkovním prostoru - Hraní pod balkony, Evropský den sousedů
Veřejná GZK	2 (plán 4)	Pták Ohnivák, Romantické Rusko, Haydnovy hudební slavnosti, Koncertantní
Nahrávky pro ČRo (prvovýroba)	42 minut	Soňa Vetchá – Hyperkrychle, Tomáš Ille – Plzeňské, Capriccio, Slavomír Hořínka – Sedm slov, koncert pro housle a orchestr
Nahrávky pro jiné labely	140 minut	Kompozice z díla Tomáše Ille a Ermanna Wolfa-Ferrariho

Počet uskutečněných koncertů celkem: 45

(Počet plánovaných koncertů celkem: 137)

z toho 1 přímý přenos pro ČRo Vltava (a EBU) – 84 minut

Spolupráce s vynikajícími českými (Č) a zahraničními (Z) umělci a soubory

Plán:

(Č) Václav Petr – violoncello, Milan Al-Ashhab – housle, Michal Kaňka – violoncello, Michal Sedláček – housle, Václav Hudeček – housle, Ivan Klánský – klavír, Jana Vonášková – housle, Eduard Šístek – violoncello, Lukáš Pavlíček – hoboj, Václav Vonášek – fagot, Zuzana Ržounková – lesní roh, Sylva Čmugrová – mezzosoprán, Vendula Příhodová – zpěv, Michaela Katráková – soprán, Tomáš Kořínek – tenor, Eva Müllerová – soprán, Apolena Veldová – recitace, Filip Sychra – recitace, Svatopluk Schuller – herec, Jiří Petrdlík – dirigent, Tomáš Brauner – hlavní hostující dirigent

(Z) Tedi Papavrami – housle, Oliver Triendl – klavír, Anne Queffélec – klavír, Alban Beikircher – housle, Nikita Boriso-Glebsky – housle, Mayumi Kanagawa – housle, Charles Olivieri-Munroe – dirigent, Chuhei Iwasaki – stálý hostující dirigent, Ronald Zollman - šéfdirigent PF

Realizace:

(Č) Václav Petr – violoncello, Milan Al-Ashhab – housle, Vendula Příhodová – zpěv, Svatopluk Schuller – herec, Michaela Katráková – soprán, Václav Hudeček – housle, Lukáš Klánský – klavír, Lukáš Pavlíček – hoboj, Zuzana Ržounková – lesní roh, Tomáš Brauner – hlavní hostující dirigent

(Z) Nikita Boriso-Glebsky – housle, Alban Beikircher – housle (natáčení), Charles Olivieri-Munroe – dirigent, Chuhei Iwasaki – stálý hostující dirigent, Ronald Zollman - šéfdirigent PF

29 koncertů ve významných zahraničních sálech: Elbphilharmonie Hamburg, Gasteig Mnichov, Liederhalle Stuttgart, Meistersingerhalle Norimberk, Drážďany, Dortmund, Vídeň, aj.

b) Tuzemská koncertní činnost - výběr:

i. Abonentní koncerty:

Sezóna 2019/20:

16. 1. 2020 / Měšťanská beseda, Plzeň – Zvuk Hollywoodu

(Vendula Příhodová: zpěv, Chuhei Iwasaki: dirigent, Plzeňská filharmonie)

Vendula Příhodová, Chuhei Iwasaki, Plzeňská filharmonie



23. 1. 2020 / Měšťanská beseda, Plzeň – Mozart – Schubert – Zollman
(Ronald Zollman: dirigent, Plzeňská filharmonie)

Ronald Zollman, Plzeňská filharmonie



13. 2. 2020 / Měšťanská beseda, Plzeň – Pták Ohnivák
(Václav Petr: violoncello, Chuhei Iwasaki: dirigent, Plzeňská filharmonie)

Chuhei Iwasaki, Plzeňská filharmonie



5. 3. 2020 / Měšťanská beseda, Plzeň – Romantické Rusko
(Milan Al-Ashab: housle, Tomáš Brauner: dirigent, Plzeňská filharmonie)

Milan Al-Ashab, Tomáš Brauner, Plzeňská filharmonie



Sezóna 2020/21:

24. 9. 2020 / Měšťanská beseda, Plzeň – Osud

(Ivan Klánský: klavír, Charles Olivieri-Munroe: dirigent, Plzeňská filharmonie)

Lukáš Klánský, Charles Olivieri-Munroe, Plzeňská filharmonie



1. 10. 2020 / Měšťanská beseda, Plzeň – Haydnovy hudební slavnosti

(Vladislav Borovka: hoboje, Zuzana Ržounková: lesní roh, Chuhei Iwasaki: dirigent, Plzeňská filharmonie)

Zuzana Ržounková, Chuhei Iwasaki, Plzeňská filharmonie



ii. Mimořádné koncerty

Sezóna 2019/20:

1. 1. 2020 / Měšťanská beseda, Plzeň – Novoroční gala 2020

(Michaela Katráková: soprán, Ronald Zollman: dirigent, Plzeňská filharmonie)

Lenka Kavalová, Martin Baxa, Plzeňská filharmonie



27. 2. 2020 / Měšťanská beseda, Plzeň – Osudové okamžiky
(Nikita Boriso-Glebsky: housle, Ronald Zollman: dirigent, Filharmonie Hradec Králové)

Nikita Boriso-Glebsky



Sezóna 2020/21:

29. 8. 2020 / Litoměřické svátky hudby, Litoměřice
(Václav Hudeček: housle, Tomáš Brauner: dirigent, Plzeňská filharmonie)

Tomáš Brauner, Plzeňská filharmonie



c) Zahraniční koncerty:

Sezóna 2019/20

Filmová hudba:

Jungle book - Mnichov

**Zimmer – Williams – Mnichov, Norimberk, Frankfurt,
Stuttgart, Drážďany**

Harry Potter 4 – Stuttgart, Norimberk, Lipsko, Mnichov, Vídeň

Arielle / Sissi – Norimberk, Frankfurt, Mnichov



Sezóna 2020/21

Z důvodu pandemie koronaviru byly všechny zahraniční zájezdy zrušeny.

d) Nahrávací činnost Plzeňské filharmonie

Přehled studiové výroby

Pro Český rozhlas

Název	stopáž
Soňa Vetchá – Hyperkrychle	12:36
Tomáš Ille – Plzeňské, Capriccio	11:55
Slavomír Hořínský – Slova kříže, koncert pro housle a orchestr	17:11

Pro vlastní propagaci

Název	stopáž
Kompozice z díla Tomáše Ille	140
Kompozice z díla Ermanna Wolfa-Ferrariho	

Live nahrávky

Pro Český rozhlas

5. 3. 2020 Romantické Rusko	stopáž
Koncert v Měšťanské besedě v Plzni (Milan Al-Ashab: housle, Tomáš Brauner: dirigent, Plzeňská filharmonie)	83:33

e) 40. ročník festivalu Smetanovské dny:

40. ročník multioborového festivalu Smetanovské dny měl ve svém jubilejním roce připravenou velmi zajímavou dramaturgii.

Z bohatého programu festivalu se ale z důvodu světové pandemie nákazy koronavirem COVID-19 a z toho plynoucímu vládnímu omezení veřejných akcí polovina plánovaných akcí nemohla uskutečnit.

Do programu festivalu bylo zařazeno 18 mimořádně zajímavých koncertů, 2 divadelní představení a celá řada doprovodných akcí, které jsou již tradičně součástí tohoto multioborového festivalu.

Festivalu předcházela panelová výstava mapující historii festivalu Smetanovské dny, která byla umístěna před Studijní a vědeckou knihovnou Plzeňského kraje. Výstavu instaloval Odbor kultury Magistrátu města Plzně.

V rámci festivalu proběhlo 40. plzeňské mezioborové sympozium s názvem Od práce k zábavě: Volný čas v české kultuře 19. století (20. 2. – 22. 2.).

Součástí festivalu byly také tři výstavy: Plzeň v pohybu – rekreace, sport a zábava Plzeňanů v 19. století (výstava SVKPK), Od práce k zábavě: Podoby volného času a umění XIX. století (výstava ZČG) a Zpěvem k srdci, srdcem k vlasti (výstava ZČM v Plzni).

Mezi další doprovodné akce patřil již tradičně masopust (Masopust, masopust, jen mě holka nevopust, 22. 2.) a dále pietní akty u pomníků Bedřicha a Josefa Františka Smetany (27. 2.).

Na 19. 3. byla plánovaná přednáška s názvem Život a dílo Josefa Františka Smetany, která se z důvodu pandemie už bohužel neuskutečnila.

Ve své dramaturgii festival zohledňoval také jubilea významných interpretů a hudebních skladatelů. Byla vypsána následující témata: Od práce k zábavě: Volný čas v české kultuře 19. století, Ludwig van Beethoven – 250, Bedřich Smetana a související odkazy, Slavná výročí & Výročí slavných.

Vídeňský klasik Ludwig van Beethoven, od jehož narození uplynulo v roce 2020 právě 250 let, zkomponoval kromě devíti symfonií, četných klavírních sonát a jiných komorních skladeb osmnáct smyčcových kvartetů. A právě Souborné provedení smyčcových kvartetů Ludwiga van Beethovena bylo jedním ze stěžejních témat festivalového ročníku 2020. Uměleckým garantem projektu se stal violoncellista Michal Kaňka.

Velký úspěch sklídil slavnostní zahajovací koncert festivalu, který se konal 27. 2. ve vyprodaném velkém sále Měšťanské besedy. Za doprovodu Filharmonie Hradec Králové pod vedením Ronalda Zollmana se publiku představil skvělý ruský houslista Nikita Boriso – Glebsky. Následoval 3. 3. koncert melodramů a písní s názvem Koncertní melodram a píseň gala s Romanem Janálem (zpěv), Miroslavem Sekerou (klavír) a Věrou Müllerovou (klavír), recitovali Tereza Kostková a Jaromír Meduna. Úvodní slova se ujal Jiří Bezděk a Věra Šustíková. Koncert se konal ve spolupráci se Západočeským hudebním centrem, Společností Zdeňka Fibicha, Melodramfestem a Nadací Karla Pexidra.

Poté následovaly dva koncerty „beethovenovského“ projektu - Wihanovo kvarteto (4. 3.) a Lotus String Quartet (9. 3.).

Velmi úspěšný byl také koncert s názvem Romantické Rusko (5. 3.) s houslistou Milanem Al-Ashhabem pod taktovkou Tomáše Braunera.

Bizetova Carmen byla 6. 3. uvedena v DJKT. Tato opera patří k největším repertoárovým stálícím operních divadel, kde vedle známých árií a duet zaujmou také strhující sborové scény.

Následující projekty musely být z důvodu pandemie zrušeny:

10. 3. 2020, DH	Zemlinského kvarteto & Beethoven 250
11. 3. 2020, DH	Kvarteto Martinů & Beethoven 250
12. 3. 2020, MB	Pacora Trio & Plzeňská filharmonie
14. 3. 2020, NCCP	Balkansambel & Šlamastika
16. 3. 2020, DH	Pražákovo kvarteto & Beethoven 250
17. 3. 2020, DH	Talichovo kvarteto & Beethoven 250
18. 3. 2020, DJKT	R.U.R. & Karel Čapek
19. 3. 2020, DJKT	Vzpomínkový komponovaný pořad & 40. SD
19. 3. 2020, SVKPK	Přednáška, Život a dílo Josefa Františka Smetany
22. 3. 2020, S1 ČRo	Filharmoniček a ztracená písnička
22. 3. 2020, MB	Plzeňský dětský sbor – 40
23. 3. 2020, DH	K počtě Bedřichu Smetanovi & Krajný, Kusnjer, Pařík

24. 3. 2020, DH	Anne Queffélec & klavírní recitál
25. 3. 2020, DH	Smetanovo trio & Martinů – 130, Beethoven – 250
26. 3. 2020, MB	Anne Queffélec & návrat francouzské lady

Předčasně musely být ukončeny také všechny výstavy.



40. Smetanovské dny

**27. 2. 2020 / Měšťanská beseda, Plzeň – Osudové okamžiky – zahajovací koncert festivalu
(Nikita Boriso-Glebsky: housle, Ronald Zollman: dirigent, Filharmonie Hradec Králové)**

Lenka Kavalová, Martin Baxa, Vladislav Vilímeček, Plzeňská filharmonie



Nikita Boriso-Glebsky, Ronald Zollman, Plzeňská filharmonie



20. 2. 2020 / Západočeské muzeum v Plzni – 40. plzeňské mezioborové sympozium: Od práce k zábavě: Volný čas v české kultuře 19. století – zahájení



3. 3. 2020 / Dům hudby, Plzeň – Koncertní melodram a píseň gala & Kostková, Meduna, Janál

(Roman Janál: zpěv, Věra Müllerová a Miroslav Sekera: klavír, Věra Šustíková a Jiří Bezděk: úvodní slovo, Tereza Kostková a Jaromír Meduna: recitace)

Tereza Kostková, Jaromír Meduna, Miroslav Sekera, Věra Šustíková



4. 3. 2020 / Dům hudby, Plzeň – Wihanovo kvarteto & Beethoven 250
(Leoš Čepický: housle, Jan Schulmeister: housle, Jakub Čepický: viola, Michal Kaňka: violoncello)



5. 3. 2020 / Měšťanská beseda, Plzeň – Romantické Rusko
(Milan Al-Ashab: housle, Tomáš Brauner: dirigent, Plzeňská filharmonie)

Tomáš Brauner



9. 3. 2020 / Dům hudby, Plzeň – Lotus String Quartet & Beethoven 250

(Sachiko Kobayashi: housle, Mathias Neundorf: housle, Tomoko Yamasaki: viola, Chihiro Saito: violoncello)



g) Mediální ohlasy:

Výběr z recenzí na abonentní a mimořádné koncerty, monitoring tisku v roce 2020:

Abonentní večer s Mozartem a Schubertem 23. ledna 2020.

Pátý koncert „platinové řady“ svým programem nalákal především posluchače, kteří preferují klasiku a hudbu soudobých autorů nevyhledávají. Večer přinesl navíc díla, která představují to nejlepší, co tvůrci klasicismu a raného romantismu hudebnímu světu přinesli. Zazněly dvě symfonie (chyběl tentokrát koncert pro sólový nástroj s orchestrem). V první půli to byla Mozartova Symfonie g moll č. 40, K.550 ze skladatelova pozdního tvůrčího období, která patří k těm nejpopulárnějším. O to víc zasvěcený posluchač očekává, že osobitým uchopením objeví v díle něco, co mu dosud při poslechu unikalo, nebo se dočká sice nevybočujícího pojetí skladby, zato s plným muzikantským espritem. Provedení Mozartovy symfonie vyznělo sice spolehlivě, chyběl však strhující výraz.

„Velká“ Symfonie č. 8 C dur Franze Schuberta je hudební plochou o něco rozsáhlejší než Mozartova g moll a vyžaduje trochu odlišný přístup. Zdá se, že dirigentovi Ronaldu Zollmanovi se v tomto případě podařilo v práci s orchestrem přesvědčivěji vyjádřit skladatelův záměr a dílo jako celek vyznělo přesvědčivěji. Snad trochu násilné crescendo a následné diminuendo v melodicky vypjatějších fázích (zejména 1.věta) lze odkázat do oblasti názoru. Nicméně Scherzo postrádalo nadýchanost a hravou lehkost. Orchester pod taktovkou Ronalda Zollmana však jako vždy podal spolehlivý a soustředěný výkon muzikantstvím ze svého středu, tentokrát za pomoci výpomoci na postu první hobojsky, pana Veverky, který tmelil dřevěnou dechovou sekci.

Jana Benešová 27. 1. 2020

Pták Ohnivák

Třetí abonentní koncert diamantové řady přinesl skladby víceméně novodobé, mezi něž se vklínil koncert pro sólový nástroj z období vídeňského klasicismu. Program tedy tentokrát odpovídal zavedenému koncertnímu schématu. Na úvod zazněly Quattro intermezzi per orchestra moravského rodáka, který životně zakotvil v Plzni, loňského „osmdesátníka“ Jana Slimáčka. Dílo je určeno velkému orchestru, vzniklo v osmdesátých letech a měla by existovat rozhlasová nahrávka z plzeňského studia. Pro hudbu Jana Slimáčka jsou charakteristické působivý výraz, založený na zvukovém kontrastu, vrstevnatosti, a především schopnost využití barevnosti velkého symfonického orchestru s širokou škálou bicích nástrojů. V kontrastu intenzity zvuku pak vyzněl Haydnův Koncert pro violoncello D dur, č. 2, navíc v značně redukováných doprovodných smyčcích (4 3 3 2 1), se záměrem, aby vyzněl zvuk violoncella, a skladba nabyla dobové autentičnosti. Sólový part přednesl cellista mladší generace Václav Petr, laureát mnoha významných soutěží. Zvuk zapůjčeného nástroje z 18. století přispěl k přiblížení dobové interpretační praxe, a zejména v 2. větě ukázal interpret cit pro decentní kantilénu galantního slohu a vnitřní souhru s doprovázejícím miniorchestrem, byť v krajních větách se zanedbatelnými drobnými nepřesnostmi.

Veliký smysl pro uchopení tak náročné stylové různorodosti programu prokázal stálý hostující dirigent Chuhei Iwasaki. Pod jeho taktovkou zazněla Suita z baletu Pták Ohnivák (verze z roku 1945) skladatele Igora Stravinského, který patří k legendám hudby 20. století, a do jejího vývoje a směřování významně zasáhl. Mimo jiné spolu s Ďagilevem značně ovlivnili pařížskou scénu neotřelými výrazovými prostředky, a ruští autoři po 200 letech obnovili francouzskou baletní tradici. Pták Ohnivák vyžaduje od interpretů naplnění invenčního bohatství díla. Plzeňská filharmonie, vedená muzikantským entuziasmem Chuheie Iwasakiho, podala vynikající výkon.

Jana Benešová, 19. 2. 2020

PLZEŇSKÁ FILHARMONIE V NOVÉM ROCE

Plzeň, Měšťanská beseda

✎ Marta Ulrychová

S RONALDEM ZOLLMANEM

Plzeňská filharmonie přivítala nový rok hned 1. 1. v pořadí již desátým odpoledním **Novoročním gala** ve velkém sále Měšťanské besedy. K této příležitosti připravila pod vedením svého šéfdirigenta **Ronalda Zollmana** pestrý program sestavený z kratších skladeb, zastupujících tvorbu významných skladatelů 19. století. Předehra k baletu *Stvoření Prométheova* **Ludwiga van Beethovena** hned v úvodu připomněla letošního jubilanta, jemuž bude věnována i podstatná část programu Smetanovských dnů. Po árii Blondy z *Mozartova Únosu ze severu* v podání sopranistky **Michaely Katrákové** zazněla v poněkud pomalejším tempu, než je na našich scénách obvyklé, *Čajkovského* polonéza z opery *Evžen Oněgin*. Následovaly kompozice dvou skladatelů, kteří bývají na plzeňských novoročních koncertech zastoupeni pravidelně - z *Dvořákovy* tvorby to byl tentokrát *Slovanský tanec č. 1, op. 72*, z *Cigánských melodií, op. 55* části *Když mne stará matka* a *Struna naladěna*, z díla *Johannesa Brahmsa* *Uherské tance č. 1 a č. 6*.

Druhá půle odpoledního koncertu se nesla v tradičním „vídeňském“ duchu. Z tvorby *Johanna Strausse ml.* zazněla méně

Michaela Katráková na Novoročním gala v plzeňské Měšťanské besedě



a filharmonie – Jan Zeman

známá francouzská polka *Na Vltavě*, polka *Rychlá pošta* ze skladatelovy bohaté valčíkové produkce *Hlasy jara* a *Na krásném modrém Dunaji*. Jako očekávaný přídavek zazněl *Radecského pochod* Johannova otce. Dlouhoznějící potlesk, jímž slavnostně naladěné publikum kvitovalo tuto výjimečnou společenskou událost, bezpochyby patřil i nadějně sopranistce Michaelae Katrákové, která se velmi dobře vyrovnala nejen s Dvořákovými písněmi a náročným vokálním partem *Hlasů jara*, ale doslova v závěru první části okouzila stylovým a citlivým pojetím známé árie *Geh'n wir ins Chambre separée* z operety *Ples v opeře* Richarda Heubergera. Plzeňští návštěvníci opouštěli secesní sál Měšťanské besedy nejen s růží v ruce, kterou každému jednotlivci filharmonie věnovala jako milou pozornost, ale i se spokojeným pocitem z příjemně stráveného podvečera.

A S CHUHEIEM IWASAKIM

Mimořádný hudební zážitek si početné publikum zopakovalo hned při následujícím koncertu 16. 1., zařazeném pod názvem **Zvuky Hollywoodu** do tzv. multizánrové abonentní řady. Uvést večer plný filmové hudby byl ze strany dramaturgie dobrý nápad. Byť se u nás tato hudba „vyrábí“ v mnoha nahrávacích studiích, na naše koncertní pódia se dostává jen zřídkakdy. Posluchačsky mimořádně početně zastoupený koncert přinesl jisté osvěžení nejen svým repertoárem, ale i v osobě mladého dirigenta japonského původu **Chuheie Iwasakiho**. Sympatie převážně mladší části publika si získal svým originálním slovním projevem, v němž se snažil vtipně komentovat uváděné skladby. Ani tato netradiční komunikace s publikem však nic nemění na tom, že Iwasaki je nadějný dirigent plný nadšení a temperamentu, s nímž početný orchestr dokáže strhnout. Plzeňská filharmonie, vzhledem k náročným partiturám výrazně posílená, hrála pod jeho vedením naprosto soustředěně a se snahou odvést co nejlepší výkon. Ve skladbách amerických autorů se dobře prosadila zejména žesťová sekce (hornové sólo přednesl s bravurní jistotou její vedoucí **Václav Faltýn**). Programovou skladbu vyplnila zejména tvorba *Johna Williamse* – předehra *Kovboj*, *Harry Potter a kámen mudrců*, především pak jeho slavná suita *Hvězdné války*. Americkou produkci dále zastupoval *Howard Shore* skladbou *Na západ z Pána prstenů* a *James Horner* hitem *Mé srdce bude bít dál* z filmu *Titanic* v podání **Venduly Příhodové**. Z české provenience zazněla suita *Ondřeje Soukupa* z filmu *Kolja*. Dirigent zároveň poukázal na využití klasické hudby ve filmu, a do programu tudíž zařadil i 2. větu ze *7. symfonie Ludwiga van Beethovena*. ■

romantický večer v PLZNI S MILANEM AL-ASHHABEM

Plzeň, Měšťanská beseda

✎ Jana Benešová

Večer 5. 3. jako jeden z abonentních koncertů „platinové řady“ **Plzeňské filharmonie** časově plně rezonoval s březnovými Smetanovskými dny. V čele rozšířeného orchestru po delší přestávce stanul její bývalý šéfdirigent, nyní hlavní hostující

dirigent **Tomáš Brauner**. Ruskou romantickou atmosféru vytvořila díla skladatelů, jejichž život i tvorba se odehrály v 19. století.

Nejprve zazněla *Valčíková fantazie* nejstaršího z nich – *Michaila Ivanoviče Glinky* (1804–1857). Valčík patřil nejen v Rusku, ale v celé Evropě k ozdobám všech plesů. Glinka ve Fantazii pojal valčík s noblesní graciézností, a v tomto duchu elegance dílo také vyznělo. K nejhranějším Čajkovského (1840–1893) instrumentálním koncertům (vedle klavírního b moll) patří *Koncert pro housle a orchestr D dur, op. 35*. Skladatel svými vysokými nároky na technickou úroveň interpretů věru nešetřil, také mu mnozí sólisté odmítli hrát premiéru. Sólového partu se ujal mladý fenomenální houslista **Milan Al-Ashhab**, který udivil vším – bravurní technikou, kultivovaností tónu ve všech polohách, výrazovou dynamičností, úchvatnými pianissimi, všemi znaky vyzrálého mistrovství. Nutno dodat, že Tomáš Brauner vedl doprovodný orchestr citlivě vůči sólistovi (nebývá to pravidlem) a nechal vyznít čistě orchestrální partie Čajkovského hudby s výrazovým bohatstvím pevně a přesvědčivě. Po přestávce zazněla *Symfonie č. 2 h moll, op. 5 „Bohatýrská“ Alexandra Porfirjeviče Borodina* (1833–1887). Přídomek „Bohatýrská“ naznačuje nevyjádřený programní obsah a osobní výpověď autora symfonie. Struktura skladby je mnohvrstevná, stavebně celistvá a klade vysoké nároky na proměnlivou výrazovou stránku. Přestože Plzeňské filharmonii ani Tomáši Braunerovi nechybí muzikantský esprit, vyzněla Borodinova symfonie spolehlivě, ale trochu sevřeně, bez spontánní samozřejmosti, na které je plzeňské publikum zvyklé. ◻

Namaluj si hudbu

„Nejistá sezóna“

Především s omluvou tvůrcům za použití názvu hořké filmové komedie-cimrmanologům. Čas a okolnosti se od sebe sice diametrálně liší, současná realita nejistoty nás provází ve všech sférách života déle než třičtvrtě roku s naléhavou otázkou co bude dál a jak dlouho ještě. Koronavirus na celém světě zmařil co mohl, zároveň však zmobilizoval vůli nepoddat se, nevzdat se hodnot, které neodmyslitelně patří ke kvalitě života i s rizikem, že vyšší moc bude sinější. Nevyzpytatelná pandemie se hluboce dotkla i úzkého kruhu hudebního života v Plzni – zmařila polovinu minulé koncertní sezóny a znejistuje i všechny abonentní řady příští, připravené tak, jakoby se nic nedělo. A sezóna už 20. září skutečně začala. Otevřel ji nikoliv tradiční slavnostní zahajovací koncert v „Besedě“, ale odložený pořad dětské abonentní řady s názvem „Namaluj si hudbu.“ Dle jeho názvu se vnučuje i další, trochu hořká, symbolika. Když byl abonentům znemožněn živý poslech hudby, museli si ji namalovat alespoň v představách se všim všudy. Věříme, že taková situace už nenastane.

Ale k vlastnímu projektu pro děti. Tradičně úspěšná a kreativní trojice autorů dětských hudebních pořadů – Pašma, Ille, Schuller – se spojila s Fakultou designu a umění. Společně s Plzeňskou filharmonií vytvořili projekt, podporující výtvarnou a hudební dětskou fantazii. Velká plocha sálu fakulty umožnila dostatečný prostor pro filharmoniky, malující děti i dospělé. Děti se sešlo víc než 40. Každé dostalo voskovky a složenou deku, před sebou měly z velké role rozložený papír na malování. Svatopluk Schuller provázel slovem charakteristické znaky hudby jednotlivých stylových období, z nichž Plzeňská filharmonie pod taktovkou Chuhei Iwasakiho vždy zahrála typickou ukázkou. Do hudby šly výtvarné projekce k danému období, a zároveň mladá výtvarnice povzbuzovala dětskou představivost vlastním výtvarným projevem slyšeného – tedy pro děti dva inspirační zdroje. Svě obrázky si nechaly vystříhnout a na památku odnesly domů. Asi hodinový program byl nabitý pohodou a tvůrčí atmosférou. Těšme se tedy na další hudební a umělecké zážitky ve víře, že nás covid nezaskočí.

Jana Benešová 20. 9. 2020

Plzeňská filharmonie zahájila svoji koncertní sezónu

Nebývá zvykem, že se na avizovaném programu symfonického koncertu změní jak jméno dirigenta, tak sólisty. Nicméně ani jedna ze změn nedovolila Plzeňské filharmonii zahájit svoji sezónu jinak, než ve vynikající formě. Program koncertu se ale nezměnil... Téma zahajovacího koncertu znělo „Osud“. Zazněly díla **Giuseppe Verdiho**, **Ludwiga van Beethovena** a **Petra Iljiče Čajkovského**.

„Charles Olivieri – Munroe působil navenek velmi klidně, všechna díla měl detailně prostudovaná, dirigoval víceméně téměř z paměti a hlavně jeho uchopení, pojetí a nastudování bylo naprosto přesvědčivé.“

„Klánského střídá pedalizace, zřetelná artikulace, jasná volba temp, bezproblémová spolupráce s dirigentem v četných kadencích zejména ve 3. větě díla, smysl pro legato a delikátní úhozová kultura a s ní spojený krásný měkký, ale zároveň průzračný zvuk klavíru zaujaly...“

Po úvodních nutných uvítacích slovech ředitelky orchestru Lenky Kavalové, primátora města Plzeň Martina Baxy a náměstka hejtmana pro kulturu a památkovou péči Plzeňského kraje a zároveň předsedy Správní rady Plzeňské filharmonie Vladislava Vilímce, kde především zazněly díky Městu Plzeň a Plzeňskému kraji za finanční pomoc v době stavu nouze a v době, kdy musel orchestr předčasně ukončit loňskou sezónu spolu s přáními nepřerušeni sezónu další se ujal taktovky dirigent večera **Charles Olivieri – Munroe**.

Současný šéfdirigent orchestru Belgičan **Ronald Zollman** byl z důvodu své právě ukončené karantény a nepříjemností vzniklých při jeho případném návratu domů ředitelkou orchestru omluven. Volba kanadského dirigenta, současného čestného šéfdirigenta Severočeské filharmonie Teplice se pro záskok ukázala jako vynikající. **Charles Olivieri – Munroe** působil navenek velmi klidně, všechna díla měl detailně prostudovaná, dirigoval víceméně téměř z paměti a hlavně jeho uchopení, pojetí a nastudování bylo naprosto přesvědčivé. Není divu, že orchestr pod jeho přesnými gesty hrál vynikajícím způsobem již od prvních tónů úvodem provedené předehry k opeře *Síla osudu* **Giuseppe Verdiho**. Naprostá soustředěnost všech hráčů, dokonalá souhra všech nástrojových skupin a příkladná intonační jistota orchestru daly vyznít Verdiho hudbě v plných kontrastech všech nálad v předehře obsažených.

V dále uvedeném 3. klavírním koncertu **Ludwiga van Beethovena** zastoupil z důvodu nemoci omluveného významného klavíristu **Ivana Klánského** jeho syn **Lukáš Klánský**. Interpret, který jde v nejlepších stopách svého otce a zároveň svého učitele provedl Beethovenovo dílo v nádherné stylové čistotě. Jeho střídá pedalizace, zřetelná artikulace, jasná volba temp, bezproblémová spolupráce s dirigentem v četných kadencích zejména ve 3. větě díla, smysl pro legato a delikátní úhozová kultura a s ní spojený krásný měkký, ale zároveň průzračný zvuk klavíru posluchači odměnili potleskem, který si vyžádal přídavek. **Lukáš** zůstal věrný svému oblíbenému autorovi F. Chopinovi a přednesl jeho Nokturno Es dur. Pravděpodobně z důvodu narychlo zadanému úkolu měl pro jistotu sólista v klavíru umístěný tablet s notovým textem díla. Dílo však interpretoval víceméně z paměti, což dokládá maličké

zaváhání v jedné „pamětní křížovatce“ ve 3. větě díla, kdy v jednom z opakujících se témat ronda, mimochodem velmi vtipně a nikoli „zemitě“ provedeném díky sforzátům v něm uvedeným zapomněl na vyústění přes mimotonální dominantu do subdominanty f moll a provedl jej, jako jinde. Nicméně bleskurychlé navázání konce tématu nedalo běžnému posluchači, který dílo detailně nezná nic poznat. Pokud mohu ještě poznamenat, osobně mne velmi zaujala myšlenka provedená v Beethovenově kadenci v 1. větě, kdy zaznělo nádherně zpěvně v pomalejším tempu vedlejší téma.

Přesto, že v první půli koncertu uvedená díla byly pro posluchače jakýmsi programovým magnetem, zazněla jako vrchol večera svrchovaně provedená *Symfonie č. 5 e moll, op. 64* **Petra Iljiče Čajkovského**. Dílo vyznělo neobyčejně kompaktně, přitom plasticky a bylo plné vynikajících dílčích interpretačních výkonů jednotlivých členů orchestru, které dirigent v závěru při děkovačce neopomněl ocenit. Doslova fantasticky vyznělo předávání si tématu při přechodu na reprízu fagotem, klarinetem a flétnou /**Václav Kapusta, Jan Oblištil a Jakub Klögner**/ v první větě. Úchvatně zaznělo téma druhé věty v sólovém lesním rohu – angažována byla sólohornistka orchestru FOK **Zuzana Rzounková**. Stejně jako v první větě vyzněly i zde nejen velké vrcholy frází, ale dirigent přiměl orchestr hrát i v působivých pianissimech. Pokud má běžný posluchač možnost si doma přehrát třeba díky platformě YouTube třeba výkon Ruského státního symfonického orchestru Ruské Federace s dirigentem Vasilym Petrenkem, dojem ze živého provedení Plzeňské filharmonie měl pro mne osobně větší hodnotu... Závěr druhé věty a její uklidnění vyšel ve vynikající souhře a samozřejmé intonaci. Třetí věta a její forma valčíku nevybočila ze zažitých mezí. S obrovským nábojem zazněla věta čtvrtá. Možná i díky tympanistovi orchestru Tomáši Votavovi, který tvořil naprosto jistý základ dalšího hudebního dění... Koncepce dirigenta **Charlese Olivieri – Munroeho** a jeho nadhled na dílem daly symfonii vyznít neobyčejným způsobem. Následovalo standing-ovation publika plzeňské Měšťanské Besedy...

Zahajovací koncert Plzeňské filharmonie nebyl ale prvním vystoupením tělesa po dlouhé, nucené pauze. Orchester vystoupil již v srpnu na Litoměřických svátcích hudby, natáčel ve studiu v září a účinkoval v pořadu „*Namaluj si hudbu*“ 20. 9. určeném pro děti ve věku 6 – 15 let a vytvořeném ve spolupráci s Fakultou designu a umění Ladislava Sutnara Západočeské univerzity...

Budeme se těšit na další vystoupení Plzeňské filharmonie v několika abonentních řadách, uzpůsobených zájmům publika.

Petr Novák 24. 9. 2020

Haydnovy hudební slavnosti

Závěrečný koncert tradičních „Haydnovek“ byl zařazen do „platinové“ abonentní řady cyklu Plzeňské filharmonie. A také první polovina programu cele odpovídala hudebnímu klasicismu, tedy stylu, ve kterém Joseph Haydn komponoval. Tomuto skladateli, jehož umělecké začátky jsou spjaty se službou u hraběte Morziniho v Dolní Lukavici, patřila také úvodní skladba – Koncert C dur pro hoboj a orchestr. Přestože se muzikologové ptají, zda je Haydn skutečným autorem, patří toto vyspělé dílo k vyhledávaným skladbám hoboje literatury, a na interpreta sólového partu klade vysoké nároky. Prvním hostem byl Vladislav Borovka, sólový hráč, nyní hoboista České filharmonie. Svůj nástroj ovládá vyspělou technikou a kultivovaným tónem. Vzhledem ke svému temperamentnímu muzikantství docházelo k zanedbatelným neshodám v souhře s orchestrem v některých závěrečných frázích. Druhým sólistou „haydnovské“ části byla hornistka s fenomenálním ovládním nástroje – Zuzana Ržounková. S doprovodem orchestru přednesla Introdukci a Rondo pro lesní roh Antonína Rejchy (jednoho z posledních představitelů končícího klasicismu) s neuvěřitelnou technickou bravurou na jeden z nejchoulostivějších hudebních nástrojů.

Závěr večera patřil Symfonii D dur č.2, op73 Johanna Brahmsa. Brahmsova symfonická tvorba nepatří k posluchačským „hitům“. Skladatel s dávkou invence je zastáncem klasické stavby díla s plným porozuměním pro zákonitosti předchozího hudebního vývoje. Jeho symfonie jsou neokázale vnitřně bohaté, proto záleží na interpretačním uchopení a vcítění se do díla. To se Plzeňské filharmonii pod taktovkou Chuhei Iwasakiho v plné míře projevilo jak ve zvukové vyváženosti a přesnými nástupy, tak i výrazným přiblížením skrytých předností díla tohoto klasika hudebního romantismu. Tvůrčí interpretace díla obohatila posluchače o nevšední zážitek.

Jana Benešová 1. 10. 2020

4. Financování společnosti v roce 2020:

a) Dotace, granty, dary:

Provozní dotace:

Dotace na činnost:

Město Plzeň	21 800 000 Kč
Plzeňský kraj	14 000 000 Kč
Ministerstvo kultury	5 900 000 Kč

Účelové dotace:

Město Plzeň	Smetanovské dny 2020	1 288 250 Kč
Plzeňský kraj	Smetanovské dny 2020	678 000 Kč
Ministerstvo kultury	Smetanovské dny 2020	338 182 Kč

Celkem provozní dotace **44 004 432 Kč**

Investiční dotace:

Město Plzeň (nákup hudebních nástrojů) 1 500 000 Kč

Celkem investiční dotace **1 500 000 Kč**

Dary **50 000 Kč**

b) Procento soběstačnosti:

Plzeňská filharmonie dosáhla díky výnosům z vlastní činnosti v roce 2020 soběstačnosti ve výši 16,3 %.

c) Partneři v roce 2020:

Plzeňská filharmonie, o. p. s.

Finanční partneři / Financial partners

Kulturní  Plzeň


PLZEŇSKÝ KRAJ

 MINISTERSTVO
KULTURY

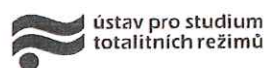
Mediální partneři / Media partners

 Plzeň
Český rozhlas

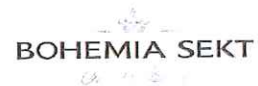
classic
praha

ŽURNÁL 
KULTURNÍ KALENDRÁŘ PLZEŇSKÉHO KRAJE

Partneři / Partners



COPY GENERAL



Konzervatoř Plzeň
dům hudby



Květiny Václav Bouzek

Podporujeme / We support



Participující instituce

Česká astronomická společnost

Český rozhlas Plzeň

Divadlo J. K. Tyla v Plzni

Konzervatoř Plzeň

Melodramfest

Nadace Karla Pexídra

Návštěvnické centrum Plzeňského Prazdroje

Společnost Zdeňka Fibicha

Studijní a vědecká knihovna Plzeňského kraje

Ústav dějin umění AV ČR

Západočeská galerie v Plzni

Západočeské hudební centrum

Západočeské muzeum v Plzni

Finanční partneři

Kulturní  Plzeň


PLZEŇSKÝ KRAJ

 MINISTERSTVO
KULTURY

Mediální partneři



Partneři



Konzervatoř Plzeň
dům hudby



Studijní a vědecká knihovna
Plzeňského kraje



ZČG
Západočeská galerie v Plzni



COPY GENERAL



BOHEMIA SEKT

5. Přílohy

a) Statistiky činnosti Plzeňské filharmonie za rok 2020

Bach, Johann Sebastian	Braniborský koncert G dur č. 3, BWV 1048
Bach, Johann Sebastian	Koncert pro housle a orchestr E dur, BWV 1042
Beethoven, Ludwig van	Koncert pro klavír a orchestr č. 3 c moll, op. 37
Beethoven, Ludwig van	Stvoření Prométheova, předehra, op. 43
Beethoven, Ludwig van	Symfonie č. 7 A dur, op. 92, 2. věta
Bellini, Vincenzo	Náměsíčná - árie Rodolfa „Vi ravviso, o luoghi dis “
Bizet, Georges	Lovci perel – duet Nadira a Zurgy „Au fond du temple saint“
Borodin, Alexander	Symfonie č. 2 h moll, op. 5 "Bohatýrská"
Brahms, Johannes	Symfonie č. 2 D dur, op. 73
Brahms, Johannes	Uherský tanec č. 1
Brahms, Johannes	Uherský tanec č. 6
Bruno, George	Jungle Book
Čajkovskij, Petr Iljič	Koncert pro housle a orchestr D dur, op. 35
Čajkovskij, Petr Iljič	Symfonie č. 5 e moll, op. 64
Čajkovskij, Petr Iljič	Evžen Oněgin - Polonéza
Dvořák, Antonín	Slovanský tanec z II. řady, op. 72 č. 1
Dvořák, Antonín	Cigánské melodie, op. 55 – č. 4 Když mne stará matka
Dvořák, Antonín	Cigánské melodie, op. 55 – č. 5 Struna naladěna
Glinka, Michail Ivanovič	Valčíková fantasie

Haydn, Joseph	Koncert pro hoboj a orchestr C dur, Hob. VIIg: C1
Haydn, Joseph	Koncert pro violoncello a orchestr č. 2 D dur
Heuberger, Richard	Ples v opeře
Horner, James	Titanic, My Heart will Go On
Hořinka, Slavomír	Slova Kříže
Ille, Tomáš	Plzeňské, Capriccio
Ille, Tomáš	Namaluj si hudbu
Ille, Tomáš	Netopýr
Menken, Alan	Arielle
Mozart, Wolfgang Amadeus	Symfonie č. 40 g moll, KV 550
Mozart, Wolfgang Amadeus	Divertimento F dur, KV 138
Mozart, Wolfgang Amadeus	Únos ze serailu – árie Blonde „Welche Wonne, welche Lust“
Mozart, Wolfgang Amadeus	Figarova svatba - árie Cherubína "Voi, che sapete"
Mozart, Wolfgang Amadeus	Don Giovanni - árie Leporella "Madamina, il catalogo è questo"
Mozart, Wolfgang Amadeus	Don Giovanni - árie Dona Ottavia „Il mio tesoro intanto“
Mozart, Wolfgang Amadeus	Don Giovanni - árie Donny Elvíry „Ach, chi mi dice mai“
Offenbach, Jacques	Hoffmannovy povídky – duet Nicklause a Giulietty „Belle nuit, o nuit d'amour “ (Barcarolle)
Pachelbel, Johann	Canon D dur
Profes, Anton	Sissi
Puccini, Giacomo	La Bohème - árie Mimi „Si, mi chiamo Mimi“
Rejcha, Antonín	Introdukce a rondo pro lesní roh a smyčce
Rossini, Gioacchino	Popelka - duet a finale (Ramiro, Dandini, Clorinda, Tisbe) „Zitto, zitto, piano, piano“

Saint-Saëns, Camille	Samson a Dalila – árie Dalily „Mon cœur s'ouvre à ta voix“
Shore, Howard	Pán prstenů- Into the West
Schubert, Franz	Symfonie C dur "Velká", D. 944
Slimáček, Jan	Quattro intermezzi per orchestra
Soukup, Ondřej	Kolja, suita
Strauss ml., Johannes	Na Vltavě, francouzská polka, op. 366
Strauss ml., Johannes	Netopýr – árie Adélky „Mein Herr Marquis“
Strauss ml., Johannes	Rychlá pošta, polka, op. 159
Strauss ml., Johannes	Hlasy jara, valčík, op. 410
Strauss ml., Johannes	Na krásném modrém Dunaji, valčík, op. 314
Stravinskij, Igor	Pták Ohnivák, suita (verze 1945)
Verdi, Giuseppe	Síla osudu, předehra
Verdi, Giuseppe	Rigoletto - árie vévody z Mantovy „La donna è mobile“
Verdi, Giuseppe	La Traviata - duet Alfréda a Violetty „Libiamo ne' lieti calici" (Brindisi)
Vetchá, Soňa	Hyperkrychle
Vivaldi, Antonio	Čtvero ročních období
Williams, John Tower	Jurský park (výběr)
Williams, John Tower	Schindlerův seznam
Williams, John Tower	Superman (výběr)
Williams, John Tower	Snídaně u Tiffanyho (výběr)
Williams, John Tower	Indiana Jones (pochod)
Williams, John Tower	Čelisti (výběr)

Williams, John Tower	Zachraňte vojína Ryana (výběr)
Williams, John Tower	E. T. mimozemšťan (výběr)
Williams, John Towner	Harry Potter a ohnivý pohár
Williams, John Towner	Star Wars VI.
Williams, John Towner	Cowboys, overture
Williams, John Towner	Harry Potter a kámen mudrců
Williams, John Towner	Star Wars, suita
Williams, Ralph Vaughan	Koncert pro tubu a orchestr f moll
Wolf-Ferrari, Ermanno	Koncert pro housle a orchestr D dur, op. 26
Wolf-Ferrari, Ermanno	Divertimento, op. 20
Wolf-Ferrari, Ermanno	Suita z opery "Der Schmuck der Madonna" (Šperky Madony)
Zimmer, Hans	Interstellar, suita
Zimmer, Hans	Batman (výběr)
Zimmer, Hans	Madagascar (výběr)
Zimmer, Hans	Sherlock Holmes (výběr)
Zimmer, Hans	Šifra mistra Leonarda (výběr)

b) Informace o abonmá a prodeji vstupenek

i. Sezóna 2019/20:

Ceny abonmá:

Abonentní řada	
Diamant (5 koncertů)	1100 Kč
Platina (10 koncertů)	2200 Kč
Crossover (3 koncerty)	660 Kč
Duha (3 koncerty)	450 Kč

System slev:

Po předložení příslušného dokladu:

Senior (od 65 let věku): - 30 %
ZTP, ZTP/P + průvodce: - 50 %
Studenti (do 26 let): - 30 %
Děti (do 14 let): - 50 %

Při zakoupení více abo řad současně:

2 řady: - 10 % z celkové částky
3 řady: - 20 % z celkové částky
4 řady: - 30 % z celkové částky
Slevy není možno kombinovat ani sčítat.

Termíny:

Prodej abonmá: od 3. 6. 2019 - 31. 7. 2019

(Z důvodu změny abonentních řad nebyla dosavadním předplatitelům jejich místa rezervována.)

Prodej vstupenek: od 12. 8. 2019

ii. Sezóna 2020/21:

Ceny abonmá:

Abonentní řada	
Diamant (5 koncertů)	1100 Kč
Platina (9 koncertů)	1980 Kč
Crossover (2 koncerty)	640 Kč
Duha (3 koncerty)	450 Kč

System slev:

Po předložení příslušného dokladu:

Senior (od 65 let věku): - 30 %
ZTP, ZTP/P + průvodce: - 50 %
Studenti (do 26 let): - 30 %
Děti (do 14 let): - 50 %

Při zakoupení více abo řad současně:

2 řady: - 10 % z celkové částky
3 řady: - 20 % z celkové částky
4 řady: - 30 % z celkové částky
Slevy není možno kombinovat ani sčítat.

Termíny:

Prodej abonmá: 18. 6. 2020 – 31. 7. 2020
(Dosavadním předplatitelům byla jejich místa rezervována do 3. 7. 2020.)

Prodej vstupenek: od 3. 8. 2020

6. Zpráva nezávislého auditora – SCAN

Zpráva nezávislého auditora zakladateli společnosti

**Plzeňská filharmonie, o.p.s.
se sídlem nám. Míru 10
301 00 Plzeň**

rok 2020

Ing. Marta Kučerová, auditor, Slunečná 245, 330 02 Dýšina

A handwritten signature in blue ink is written over a circular stamp. The signature is stylized and appears to be 'MK'. The stamp is faint and contains illegible text.

Zpráva nezávislého auditora

Příjemce zprávy: **Plzeňská filharmonie, o.p.s., IČO:25224662**

**Sídlo: Nám. Míru 10, 301 00 Plzeň
IČO: 25224662**

Zápis v rejstříku obecně prospěšných společností, vedeného Krajským soudem v Plzni
oddíl 0, vložka 9

Právní forma: Obecně prospěšná společnost

Druh obecně prospěšných služeb :

- šíření a popularizace hodnot v oblasti hudební kultury
- propagování umělecky hodnotné hudby ve špičkové interpretaci-provozování této hudby,tj.zpřístupnění uměleckých hodnot nejvyšší kvality co nejširšímu spektru posluchačů
- reprezentování Města Plzně a plzeňského regionu svými uměleckými vystoupeními v České republice i v zahraničí
- provozování vlastního koncertního, popř.nahrávajícího jednatelství, včetně činnosti v zahraničí
- zajišťování abonentní koncertní sezony Plzeňské filharmonie i hostujících těles v Plzni prostřednictvím svého koncertního oddělení / včetně zajištění dalších koncertů -komorní cyklus „Kruh přátel hudby“, chrámové koncerty, Smetanovské dny a další/

Zpráva o auditu účetní závěrky

Provedli jsme audit přiložené účetní závěrky společnosti **Plzeňská filharmonie o.p.s.**, která se skládá z rozvahy, výkazu zisků a ztrát k **31.12.2020** a přílohy k této účetní závěrce, která obsahuje popis použitých metod a postupů a další vysvětlující informace. Údaje o společnosti **Plzeňská filharmonie o.p.s.** jsou uvedeny v příloze k této účetní závěrce.

Odpovědnost statutárního orgánu účetní jednotky za účetní závěrku

Statutární orgán organizace **Plzeňská filharmonie o.p.s.** je odpovědný za sestavení účetní závěrky, která podává věrný a poctivý obraz v souladu s českými účetními předpisy a za takový vnitřní kontrolní systém, který považuje za nezbytný pro sestavení účetní závěrky tak, aby neobsahovala významné nesprávnosti způsobené chybou či podvodem.

Odpovědnost auditora

Naší odpovědností je vyjádřit na základě našeho ověření výrok k této účetní závěrce. Audit jsme provedli v souladu se zákonem o auditorech, mezinárodními auditorskými standarty a souvisejícími aplikačními doložkami KAČR. V souladu s těmito předpisy jsme povinni dodržovat etické požadavky a naplánovat a provést ověření tak, abychom získali přiměřenou jistotu, že účetní závěrka neobsahuje významné nesprávnosti.

Audit zahrnuje provedení auditorských postupů k získání důkazních informací

o částkách a údajích zveřejněných v účetní závěrce. Výběr postupů závisí na úsudku auditora zahrnujícím i vyhodnocení rizik významné nesprávnosti údajů uvedených v účetní závěrce způsobené podvodem nebo chybou. Při vyhodnocování těchto rizik auditor posoudí vnitřní kontrolní systém

jako východisko pro sestavení účetní závěrky podávající věrný a poctivý obraz. Cílem tohoto posouzení je navrhnout vhodné auditorské postupy. Audit též zahrnuje posouzení vhodnosti použitých účetních metod, přiměřenosti účetních odhadů provedených vedením i posouzení celkové prezentace účetní závěrky,

Jsme přesvědčeni, že důkazní informace, které jsme získali, poskytují dostatečný vhodný základ pro vyjádření našeho výroku.

Výrok auditora:

Podle našeho názoru přiložená účetní závěrka sestavená k 31.12.2020 podává věrný a poctivý obraz aktiv a pasiv společnosti Plzeňská filharmonie o.p.s.. stejně tak jako nákladů, výnosů a výsledku jejího hospodaření za rok 2020 v souladu s českými účetními předpisy.

Ostatní informace:

Za ostatní informace se považují informace uvedené ve výroční zprávě mimo účetní závěrku a naši zprávu auditora. Za ostatní informace odpovídá statutární orgán společnosti. Náš výrok k účetní závěrce se k ostatním informacím nevztahuje, ani k nim nevydáváme žádný zvláštní výrok. Přesto je však součástí našich povinností souvisejících s ověřením účetní závěrky seznámení se s ostatními informacemi a zvažování, zda ostatní informace uvedené ve výroční zprávě nejsou ve významném / materiálním/ nesouladu s účetní závěrkou či našimi znalostmi o účetní jednotce získanými během ověřování účetní závěrky, zda je výroční zpráva sestavena v souladu s právními předpisy nebo zda se jinak tyto informace nejeví jako významně /materiálně/ nesprávné. Pokud na základě provedených prací zjistíme, že tomu tak není, jsme povinni zjištěné skutečnosti uvést v naší zprávě.

V rámci uvedených postupů jsme v obdržенých ostatních informacích nic takového nenašli.

Zpráva vypracována a vydána dne 21.6.2021

Vypracoval : Ing. Marta Kučerová
Slunečná 245
330 02



č. opr. KAČR 1847

ROZVAHA ke dni : 31.12.2020

(v tis.Kč)

Název	Plzeňská filharmonie
Sídlo	náměstí Míru 10, 301 00 Plzeň
IČ	252 24 662

	AKTIVA	Ř	k 1.1.	k 31.12
A.	Dlouhodobý majetek celkem	1	1 255	3 197
II.	Dlouhodobý hmotný majetek-součet ř.10 až 19	20	7 078	9 205
4.	Hmotné movité věci a jejich soubory (022)	13	7 078	9 102
10.	Poskytnuté zálohy na DHM (052)	19	0	102
IV.	Oprávký k dlouhodob. majetku - suma ř.29 až 39	40	-5 822	-6 008
7.	Oprávký k sam. mov. věcem a souborům (082)	35	-5 822	-6 008
B.	Krátkodobý majetek ř.51+71+80+84	41	7 937	11 367
II.	Pohledávky - součet ř.52 až 70	71	400	193
1.	Odběratelé (311)	52	303	62
4.	Poskytnuté provozní zálohy (314)	55	31	65
8.	Daň z příjmů (341)	59	66	66
III.	Krátkodobý fin.majetek - součet ř.72 až 78	79	7 266	10 961
1.	Pokladna (211)	72	706	219
3.	Peněžní prostředky na účtech (221)	74	6 560	10 741
IV.	Jiná aktiva celkem - součet ř.81 a 82	82	271	214
1.	Náklady příštích období (381)	80	271	214
	AKTIVA CELKEM (A+B)	83	9 192	14564
	PASIVA	Ř	k 1.1.	31.12.
A.	Vlastní zdroje celkem Ř.90+94	84	6 254	5365
1.	Jmění - součet ř. 85 až 87	88	10 336	11831
1.	Vlastní jmění (901)	85	971	2465
2.	Fondy (911)	86	9 365	9365
2.	Výsledek hospodaření - součet ř. 89 až 91	92	-4 083	-6466
1.	Účet výsledku hospodaření (+, - 963)	89	0	-2383
2.	HV ve schvalovacím řízení (+, - 931)	90	94	0
3.	Nerozděl.zisk, neuhr.ztráta minulých let (+, - 932)	91	-4 176	-4083
B.	Cizí zdroje celkem	93	2 939	9199
III..	Krátkodobé závazky - součet ř. 103 až 125	126	2 310	8702
1.	Dodavatelé (321)	103	645	199
5.	Zaměstnanci (331)	107	913	2685
7.	Záv.k institucím sociál. zab. a zdr. pojištění (336)	109	479	1613
9.	Ostatní přímé daně (342)	111	117	634
11.	Ostatní daně a poplatky (345)	113	157	168
12.	Záv.ze vztahu ke státnímu rozpočtu (346)	114	0	3384
22.	Dohadné účty pasivní (389)	124	0	20
IV..	Jiná pasiva - součet ř. 127 a 128	129	628	497
1.	Výdaje příštích období (383)	127	17	76
2.	Výnosy příštích období (384)	128	611	422
	PASIVA CELKEM	130	9 192	14564

Sestaveno dne : 17.6.2021

Právní forma účetní jednotky: o.p.s

Předmět podnikání účetní jednotky: umělecká tvorba

Podpisový záznam:



Plzeňská filharmonie, o.p.s.
Plzeň Philharmonic B Co
nam. Míru 10 301 00 Plzeň
Tel. +420 377 421 336
E-mail: info@plzenska-filharmonie.cz
www.plzenska-filharmonie.cz
IČ: 25224662

L. Hančič

VÝKAZ ZISKU A ZTRÁTY ke dni : 31.12.2020

(v tis.Kč)



Název	Plzeňská filharmonie
Sídlo	náměstí Míru 10, 301 00 Plzeň
IC	252 24 662

A.	NÁKLADY	1	hlavní	hosp	celkem
I.	Spotřebované nákupy a nakup.služby	2	19 963	0	19 963
I.1	Spotřeba mater., energie a ost.n.dod	3	6 736	0	6 736
I.3	Opravy a udržování	5	480	0	480
I.4	Náklady na cestovné	6	676	0	676
I.5	Náklady na reprezentaci	7	178	0	178
I.6	Ostatní služby	8	11 893	0	11 893
III.	Osobní náklady celkem	13	29 223	0	29 223
III.10	Mzdové náklady	14	21 866	0	21 866
III.11	Zákonné sociální pojištění	15	7 355	0	7 355
III.13	Zákonné sociální náklady	17	1	0	1
IV.	Daně a poplatky celkem	19	168	0	168
IV.15	Daně a poplatky	20	168	0	168
V.	Ostatní náklady celkem	21	889	0	889
V.16	Smluvní pokuty a úroky z prodlení, pokuty a	22	1	0	1
V.19	Kurzové ztráty	25	139	0	139
V.22	Jiné ostatní náklady	28	749	0	749
VI.	Odpisy, prod.majetek, tvorba rez. a OP	29	186	0	186
VI.23	Odpisy dlouhodobého majetku	30	186	0	186
VIII.	Daň z příjmů celkem	37	0	0	0
VIII.29	Daň z příjmů celkem	38	0	0	0
	Náklady celkem	39	50 429	0	50 429
B.	VÝNOSY		hlavní	hosp	celkem
I.	Provozní dotace	40	40 621	0	40 621
II.	Přijaté příspěvky	41	50	0	50
II.3	Přijaté příspěvky - dary	43	50	0	50
III.	Tržby za vlastní výkony a za zboží	45	6 895	0	6 895
IV.	Ostatní výnosy	46	481	0	481
IV.8	Kurzové zisky	50	468	0	468
IV.10	Jiné ostatní výnosy	52	13	0	13
	Výnosy celkem - Ř. 1 AŽ 29	59	48 046	0	48 046
C.	C. Výsledek hospodaření před zdaněním	60	-2 383	0	-2 383
D.	D. Výsledek hospodaření po zdanění	61	-2 383	0	-2 383

Sestaveno dne : 31.5.2021

Právní forma účetní jednotky: o.p.s

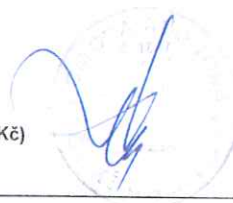
Předmět podnikání účetní jednotky: umělecká tvorba

Podpisový záznam:



Y. Karelina

PŘÍLOHA K ÚČETNÍ ZÁVĚRCE (číselné údaje v tis.Kč)



OBECNÉ ÚDAJE o účetní jednotce (§30/1/a)

Název	Plzeňská filharmonie
Právní forma	o.p.s
Sídlo:	náměstí Míru 10 301 00 Plzeň
Adresa pro doručování	dtto
IČO	252 24 662
Den vzniku (zápisu do rejstříku)	27.8.1998
Zápis do rejstříku (jaký, označení)	O 9
Předmět činnosti (rozhodující)	umělecká tvorba
Datum zahájení činnosti	27.8.1998

Účetní období	1.1.2020-31.12.2020
Rozvahový den	31.12.2020
Okamžik sestavení účetní závěrky:	26.5.2021

Hlavní činnost

šíření a popularizace kulturních hodnot v oblasti hudební kultury
 propagace hodnotné hudby ve špičkové kvalitě a její zpřístupnění co nejširšímu spektru posluchačů
 reprezentování města Plzně a Plzeňského kraje v ČR i v zahraničí
 provozování vlastní koncertní a nahrávací činnosti
 zajištění abonentní koncertní činnosti v Plzni prostřednictvím svého koncertního oddělení;
 možnost symfonické i komorní koncertní řady

Hospodářská činnost

agenturní činnost
 reklamní činnost
 vydavatelská činnost v oblasti tiskovin, zvukových a obrazových nosičů

Nejvyšší orgán:

správní rada

Statutární orgán

ředitel, Mgr.Lenka Kavalová

Dozorčí orgán

dozorčí rada

Organizační složky s vlastní právní subjektivitou:

Nebyly zřízeny.

Zakladatel/zřizovatel	výše vkladu	povaha vkladu	zapsáno do rejstříku
Město Plzeň	x	x	x

Informace o použitých účetních metodách, zásadách a odchylkách od těchto metod (§39/1/b)

Účetní metody a zásady jsou použity v souladu se zákonem o účetnictví a s účetní vyhláškou.
 Nedošlo k žádným odchylkám od těchto metod, proto není třeba vyčíslit vliv takových odchylek.

Oceňování:

Majetek	v souladu se zákonem, tj. pořizovací cenou, případně reprodukční PC
Závazky	v nominálních hodnotách
Odpisy	rovnoměrné, dle odhadnuté životnosti
Opravné položky	jen k pohledávkám, dle zákona o rezervách
Přepočet cizí měny	denní kurs ČNB, k rozvahovému dni přepočet dle kurzu ČNB
Reálná hodnota	nepoužívá se

Jiné účetní jednotky, v níž je účetní jednotka společníkem s neomezeným ručením
Nejsou.

Položky dlouhodobého majetku:

Dlouh.majetek	PZ k 1.1	Přírůstky	Úbytky	KZ k 31.12.
hudební nástroje	7 078	2 025		9 102

Oprávky k DM	PZ k 1.1	Zvýšení	Snížení	KZ k 31.12.
hudební nástroje	5 822	186		6 008

Plzeňská filharmonie vykázala za rok 2020 ztrátu ve výši 2.383 tis.Kč. Důvodem vzniku této ztráty je konstrukce dotace. Jedním ze zdrojů financování byla totiž dotace, která předpokládala kofinancování z vlastních zdrojů příjemce. To, za normální situace není problém. V roce 2020 však, z důvodů vládních nařízení nemohla Plzeňská filharmonie pořádat obvyklé akce, takže z nich nemohla mít příjmy a nenaplnila tak povinný podíl vlastních příjmů. Došlo tedy ke zkrácení přiznané dotace o 3.374 tis.Kč, což vedlo k vykázání uvedené ztráty.

ÚJ netvoří opravné položky k DM.

V účetním období nebyly do hodnoty mejetku aktivovány žádné úroky.

Jiné účetní jednotky, v níž je účetní jednotka drží podíl (i nepřímou)
Nejsou.

Přehled splatných dluhů k orgánům OSSZ, ZP, FÚ.

Nejsou.

Přehled o nabytých akciích, podílech, dluhopisech a podobných CP

ÚJ nenabyla žádné takové CP.

výše dluhů, které jsou splatné více než 5 let po rozvahovém dni (§39/1/d)	0
výše dluhů, které jsou kryty věcnými zárukami	0

Dluhy, které nejsou uvedeny v rozvaze (§30/1/n)

Takové dluhy nejsou.

VH v členění na HLČ a HOČ a pro účely DP

	účetní	upravený (DP)
VH hlavní činnosti	-2 383	-2 383
VH hospodářské činnosti		
Celkem	-2 383	-2 383

Údaje o zaměstnancích

kategorie zaměstnanců	prům. přep.počet
hudebníci, admin.pracovníci	50

z výkazu zisku a ztrát	v tis.Kč
A.III.10	21 866
A.III.11	7 355
A.III.12	0
A.III.13	1
A.III.14	0

Žádný zaměstnanec není současně členem řídicího, kontrolního nebo jiného orgánu.

Odměny členům orgánů

kategorie členů orgánů	výše odměny	dluh k 31.12.
nebyly vypláceny		

Účasti členů orgánů v osobách, se kterými jsou uzavřeny obchody či jiné smluvní vztahy

Vymezení členové orgánů nejsou členy osob, se kterými jsou uzavřeny obchodní smlouvy či jiné vztahy.

Zálohy, závdavků a úvěry poskytnuté členům orgánů

Vymezeným členům orgánů nebyly poskytnuty žádné takové částky.

Způsob zjištění základu daně z příjmů

DP je stanovena z veškerých příjmů.

Pokud je vykázán základ daně, je využita položka snižující základ daně podle §20/7 ZDP

Daňová úspora z příslušného roku je vždy využita v roce následujícím

	tis.Kč
Uplatněná položka dle §20/7 ZDP v roce předešlém	0
Daňová úspora z toho plynoucí	0
Použití daň.úspory v roce běžném	0

Významné položky z rozvahy a výkazu zisku a ztráty nejsou

Přijaté a poskytnuté dary

přijaté dary	tis.Kč
Brotán Karel	50

Veřejné sbírky

V účelním období jsme nepořádali žádnou veřejnou sbírku

způsobu vypořádání výsledku hospodaření z předcházejících účetních období, zejména rozdělení zisku,

HV a jeho vypořádání	tis.Kč
HV min.období (+zisk/-ztráta)	94
příděl do RF	94

individuální produkční kvóta a obdobné kvóty a limity

Nemáme žádné takové položky

počet jednotlivých věcí a souborů majetku oceněného podle § 25 odst. 1 písm. k) (korunou)

Nemáme žádné takové položky

celková výměra a ocenění lesních pozemků s lesním porostem

Nemáme lesní pozemky o výměře převyšující 10 ha.

Dne : 26.5.2021

Podpis stat.zástupce:

 Píseňská filharmonie o.p.s.
Píseň Philharmonic S Co
IČO: 101 00 Píseň
Tel: +420 379 423 336
E-mail: info@piseňskáfilharmonie.cz
www.piseňskáfilharmonie.cz
IČ: 25229662



7. Schválení Výroční zprávy a zprávy nezávislého auditora za rok 2020:

Schváleno Správní radou Plzeňské filharmonie na zasedání dne 25. 6. 2021

Ing. Vladislav Vilímeč, předseda Správní rady:



Mgr. Lenka Kavalová, ředitelka



Bylo vytištěno v počtu 15 ks.

Výtisk č. 15